

1. Obiekt

555/2 STODOŁA w zagrodzie nr 20

2. Czas powstania

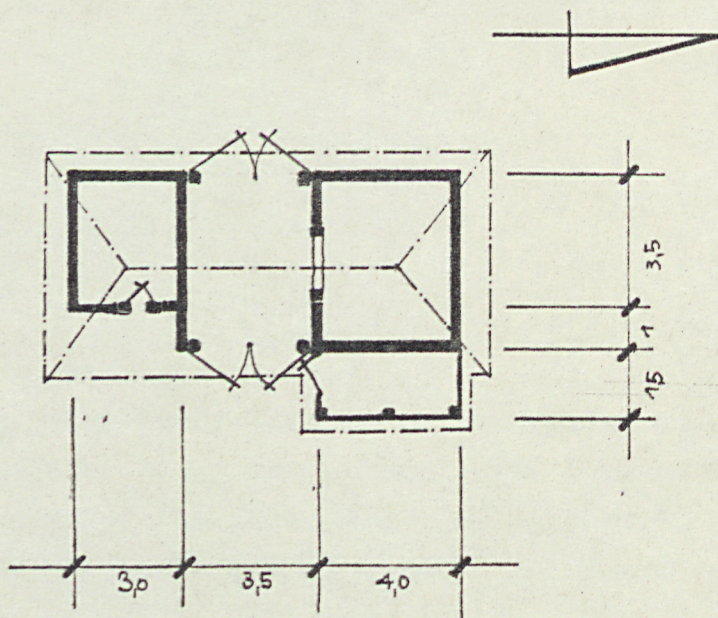
1914-1918
1-sza wojna św.

3. Miejscowość

ŁĘKI GÓRNE

5313

ŁĘKI GÓRNE 20



1:200

4. Adres

Łęki Górne nr 20
nr hipoteczny

5. Przynależność administracyjna

województwo tarnowskie

gmina Pilzno

pow. DĘBICA

6. Poprzednie nazwy miejscowości

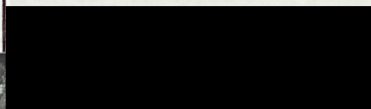
-

7. Przynależność administracyjna
przed 1.VI.1975

województwo rzeszowskie

powiat dębicki

8. Właściciel i jego adres



9. Użytkownik i jego adres

j.w.

10. Rejestr zabytków

Nr..... data

autor zdjęć
data wykonania fot. J. Brzozowski, VI 1978 r.
miejsce przechowywania negatywów
neg. PP PKZ



12. Autorzy, historia obiektu, określenia stylu.

Budynek wzniesiony w czasie pierwszej wojny światowej na miejscu spalonej stodoły. Fundatorem był ojciec obecnego właściciela. Bliższych danych brak.

Budynek pozostaje w stanie niezmiennym od chwili budowy. Zmieniano jedynie kilkakrotnie pokrycie dachu.

Obiekt reprezentuje powszechnie spotykany na badanym terenie typ wolnostojącego budynku gospodarczego mieszczącego pod jednym dachem stodołę i oborę, wzniesionego na prostym, nawiązującym do tradycji planie.

13. Opis (sytuacja, materiał i konstrukcja, rzut, bryła, elewacje, dach, wnętrze wyposażenie, instalacje)

Stodoła wzniesiona w obrębie zagrody nr 20 usytuowanej w środkowej części wsi po południowej stronie drogi głównej, "na grobli". Budynek o ścianach zrębowych, kryty dachem czterospadowym poszywanym słomą. Wzniesiony na planie mocno wydłużonego prostokąta. Podwalina wsparta na kamiennych peckach. Zrąb zbudowany z okraglaków zwęglowanych w narożach na rybi ogon. Ostatki belek ścięte równo z licem ściany. W ścianach obórki szczeliny międzybelkowe utkane mchem i polepione gliną. Budynek frontem orientowany na wschód, szerokofrontowy, wnętrze trójdzielne złożone z obórki, klepiska i sásieka. Boisko umieszczone centralnie, przejazdowe, pierwotnie z obu stron zamykane wrotami deskowymi. Obecnie w miejsce wrót zachodnich wstawiona ścianka deskowa. Wrota wsch. dwuskrzydłowe deskowe zawieszone na biegunach. Górny czop bieguna obraca się w pierścieniu żelaznym przytwierdzonym do słupa, dolny wchodzi we wgłębienie w kamieniu. W boisku gliniane klepisko i deskowa powała /z desek ułożonych luźno/, po pn. stronie klepiska sásiek zrębowy oddzielony od klepiska ścianą z okraglaków, w której wycięty duży prostokątny otwór ujęty w łątki. Po południowej stronie boiska obora, której ściana frontowa cofnięta o ok. 1m w stosunku do linii wrót. Wejście do obory od frontu; drzwi deskowe jednoskrzydłowe /wewnętrzne/ oraz drzwi szczebelkowe /zewewnętrzne/ naturalnej wielkości. W pomieszczeniu deskowa powała i podłoga z dyli. Do wschodniej ściany sásieka dobudowana wiata słupowa kryta przedłużoną połacią dachową. Dach czterospadowy konstrukcji krokwiowo-jętkowej poszywany słomą gładko.

14. Kubatura 150 m ³	15. Powierzchnia użytkowa 39 m ²	16. Przeznaczenie pierwotne gospodarcze	17. Użytkowanie obecne gospodarcze
18. Prace budowlane i konserwatorskie, ich przebieg i dokumentacja		19. Stan zachowania (fundamenty, ściany zewnętrzne, ściany wewnętrzne, sklepienia, stropy, konstrukcje dachowe, pokrycie dachu, wyposażenie i instalacje) Zniszczenie substancji ścian-ok.30%, zużycie pokrycia dachowego-ok.80% zużycie więźby-ok.50%.	
20. Najpilniejsze postulaty konserwatorskie			
Z uwagi na walory etnograficzne i krajobrazowe utrzymanie obiektu w terenie. Wskazane wzmocnienie ścian połączone z wymianą zużytych wieńców oraz zmiana więźby konstrukcji dachowej z zachowaniem tradycyjnej konstrukcji oraz wymiana pokrycia dachowego z utrzymaniem tradycyjnego materiału /słoma/.			

21. Akta archiwalne (rodzaj akt, numer i miejsce przechowywania)



22. Bibliografia



23. Źródła ikonograficzne i fotografie (rodzaj, miejsce przechowywania, sygnatury)

24. Uwagi różne

25. Wypełnił VII 1978 r.

mgr Maria Dańczyszyn
PP PKZ O.Kraków

26. Sprawdził