

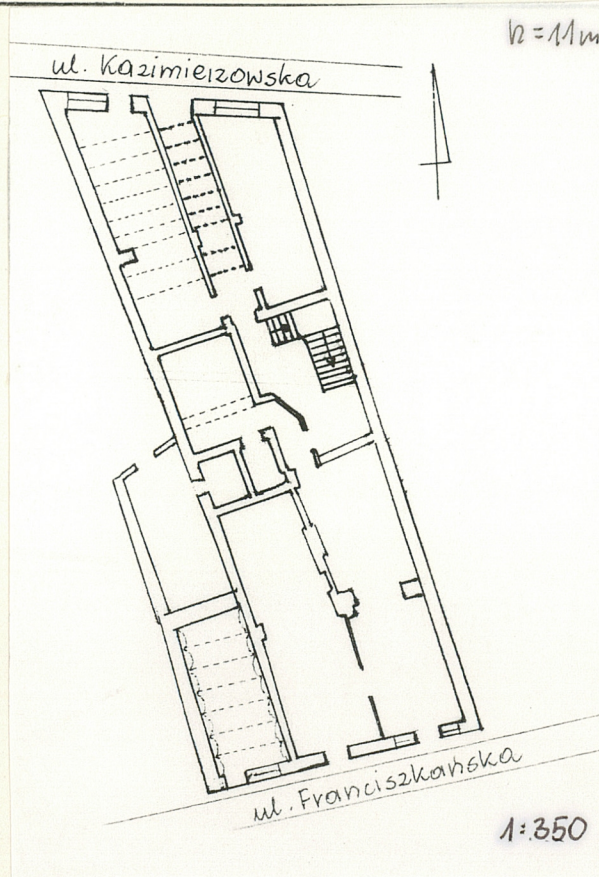
1. Obiekt

DOM MIESZKALNY (KAMIENICA)  
przy ul. Franciszkańskiej 25-Kazimierzowskiej 26  
*a Wielkiego*

2. Czas powstania  
2 poł. XVIII w.  
1896 r.

3. Miejscowość  
P R Z E M Y Ś L

11.



4. Adres 37-700 Przemyśl  
ul. Franciszkańska 25-Kazimierzowska 26  
nr hipoteczny [redacted] *Wielkiego*

5. Przynależność administracyjna  
województwo przemyskie  
gmina Przemyśl

6. Poprzednie nazwy miejscowości  
-

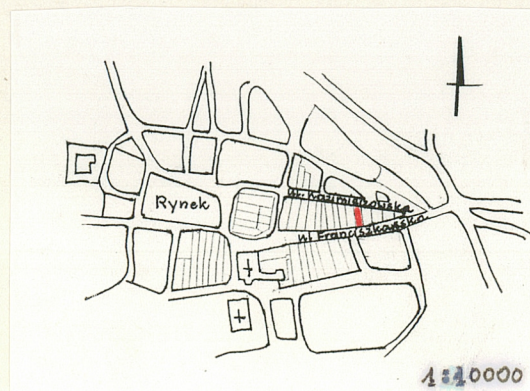
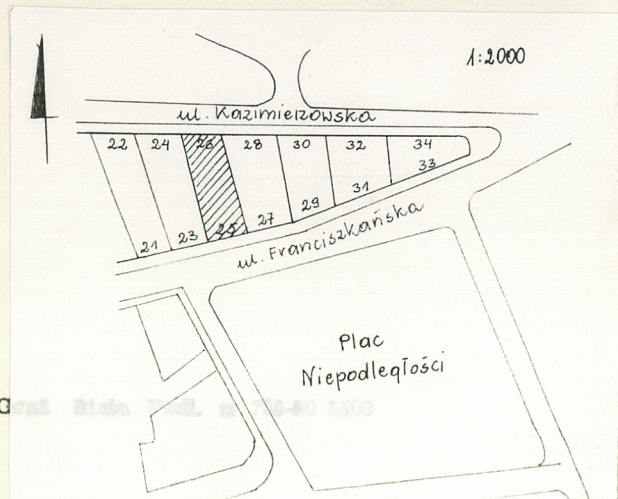
7. Przynależność administracyjna 1. VI. 1975 r.  
województwo rzeszowskie  
powiat przemyski

8. Właściciel i jego adres  
[redacted]  
ADM "Śródmieście", ul. Słowackiego 12, 37-700 Przemyśl

9. Użytkownik i jego adres  
Zakłady usługowe i sklepy,  
lokatorzy

10. Rejestr zabytków

Nr A-641 data 22 XI 1993 r.





## 12. Autorzy, historia obiektu, określenie stylu.

Kamienica posadowiona jest na historycznej parceli budowlanej wytyczonej prawdopodobnie w okresie lokowania miasta i zabudowanej zapewne od czasu średniowiecza. Obecny budynek posiada w swej strukturze elementy z 2 poł. XVIII w. (piwnice, może fragmenty parteru). Był wtedy częściowo murowany, częściowo drewniany. Ok. 1820 r. znajdował się w złym stanie technicznym. W l. 1835-1837 trwały prace przy odbudowie piętra. Oznaczony był wówczas liczbą konspiracyjną 160 a parcela nosiła numer 137. Od 1883 r. kamienica była własnością Nussbaumów - aż do 1934 r. Zasadniczą przebudowa domu miała miejsce w 1896 r. - nadbudowano wówczas drugie piętro, włączono w rzut budynku dawną uliczkę biegnącą przy jego zachodniej elewacji. Z tego okresu pochodzi zachowane rozplanowanie wnętrza a także wystrój obu elewacji (na elewacji pld. znajduje się data "1896"). W 1934 r. kamienica przeszła na własność firmy "Bernard Deutsch i Syn" z Białej. W 1937 r. nabyli ją [redacted]

[redacted] Kamienica po przebudowie w końcu XIX w. otrzymała cechy eklektyczne.

## 13. Opis (sytuacja, materiał i konstrukcja, rzut, bryła, elewacje, wnętrze wyrośnięcie instalacje)

Sytuacja: kamienica dwufrontowa usytuowana w centrum Starego Miasta, w bloku zabudowy utworzonym między ulicami Franciszkańską (d. Tysiąclecia) od południa i Kazimierzowską od północy, w zabudowie zwartej.

Materiał: zbudowana z cegły pełnej na zaprawach wapiennej i cementowej, w piwnicach częściowo występuje kamień; sklepienia - kolebki (piwnice), odcinkowe na belkach stalowych (piwnice i parter), płaskie, drewniane na piętrach; więźba dachowa - konstrukcji krokwiowo - płatwiowej, drewniana; dach - kalenicowy, dwupołaciowy, kryty blachą; posadzki - glinobitka i wylewka betonowa (piwnice), płytki terakotowe i cement (sien), podłogi białe (sklepy, kuchnie, podesty schodów), parkiety taflowe (pokoje); schody - do piwnicy jednobiegowe, drewniane, drabiniaste, w klatce schodowej - trójbiegowe, stopnie drewniane, ozdobna, metalowa balustrada z drewnianym pochwytom; okna - drewniane konstrukcji ościeżnicowej, polskiej, podwójne, dwu- i trójskrzydłowe, na parterach współczesne witryny sklepowe; drzwi - wejściowe do sieni - dwuskrzydłowe, ozdobne, płycinowe, częściowo przeszklone, do mieszkań - dwuskrzydłowe z nadświetlami, w profilowanych opaskach, w mieszkaniach - jedno- i dwuskrzydłowe, płycinowe.

Rzut: na nieregularnym planie zbliżonym do trapezu, szerszym od strony południowej, układ pomieszczeń czterotraktowy, trójpasmowy. Sien usytuowana od strony pñ., w paśmie środkowym, prowadzi do klatki schodowej umieszczonej w drugim trakcie przy ścianie wschodniej.

Bryła: kamienica trójkondygnacyjna ze ścianką kolankową, podpiwniczona, nakryta dachem kalenicowym, dwuspadowym.

Elewacje: północna (od ul. Kazimierzowskiej) - trójkondygnacyjna ze ścianką kolankową, czteroosiowa. Parter gładko tynkowany z prostokątnymi witrynami i drzwiami wejściowymi w drugiej osi od wsch. stanowi optyczny cokół pod wyższe kondygnacje. Oddzielone one są od siebie gzymsami kordonowymi a nad całością gzyms wieńczący wsparty na ozdobnych kroksztynach. Okna prostokątne w profilowanych opaskach z "uszkami", ustawione symetrycznie, na I piętrze okna skrajne opatrzone balkonami, na II piętrze wspólny balkon dla dwu okien środkowych. W ścianie kolankowej okienka prostokątne, leżące; południowa (od ul. Franciszkańskiej) - trójkondygnacyjna, czteroosiowa. Parter bez dekoracji architektonicznej z trzema współczesnymi witrynami, nad nim dwie kondygnacje i ścianka kolankowa oddzielone gzymsami i zwieńczone gzymsem wspartym na ozdobnych kroksztynach. Osie środkowe zgrupowane razem i opatrzone wspólnymi balkonami. Okna skrajne szersze (trójskrzydłowe) flankowane ozdobionymi sztukatorsko pilastrami. Wszystkie okna prostokątne, ujęte w profilowane opaski ze zwornikami. Całość o eklektycznym charakterze.

Wnętrze: parter całkowicie wykorzystany na cele usługowe, każde pomieszczenie dostępne przez drzwi witrynowe z ulicy, pozbawione zabytkowego wyposażenia. Piętra funkcjonują jako mieszkania - zachowane częściowo stare posadzki (parkiety taflowe i płytki w sieni), stolarka drzwiowa i okienna oraz piec z ozdobnych kafli (mieszkanie na I p. od pld.). Zachowana klatka schodowa. Instalacje: elektryczna, wod.-kanal., telefoniczna.



|  |   |   |   |
|--|---|---|---|
| <p>14. Kubatura</p> <p>3.300 m<sup>3</sup></p>   | <p>15. Powierzchnia użytkowa</p> <p>900 m<sup>2</sup></p> | <p>16. Przeznaczenie pierwotne</p> <p>usługowo - handlowe<br/>mieszkalne</p>  | <p>17. Użytkowanie obecne</p> <p>usługowo - handlowe<br/>mieszkalne</p> |
| <p>18. Prace budowlane i konserwatorskie, ich przebieg i dokumentacja</p> <p>ok. 1960 r. - remont w mieszkaniu zach. na II piętrze<br/>w związku z zawaleniem się sufitu</p> |   | <p>19. Stan zachowania (fundamenty, ściany zewnętrzne, ściany wewnętrzne, sklepienia, stropy konstrukcje dachowe, pokrycie dachu, wyposażenie i instalacje)</p> <p>zły - widoczne pęknięcia ścian, bardzo zaniedbana klatka schodowa (zniszczone posadzki, stopnie), zniszczona stolarka okienna oraz podłogi</p> |   |
|  |   | <p>20. Najpilniejsze postulaty konserwatorskie</p> <p>konieczny remont kapitalny całego budynku</p>   |   |



21. Akta archiwalne (rodzaj akt, numer i miejsce przechowania)

22. Bibliografia

Przemysł. Studium historyczno - Urbanistyczne.  
PKZ 1979 r.

23. Źródła ikonograficzne i fotografla (rodzaj, miejsca przechowania, sygnatury)

24. Uwagi różne

25. Opracował

tekst Irena Zajac, XI 1993 r.  
imię, nazwisko, data, podpis

plany, rysunki Irena Zajac, XI 1993 r.  
imię, nazwisko, data, podpis

zdjęcia fotogr. Irena Zajac, XI 1993 r.  
imię, nazwisko, data, podpis

miejsce przechowania negatywów PSOZ Przemysł

Karta po wypełnieniu podlega ochronie na podstawie przepisów prawa autorskiego

26. Adnotacje o inspekcjach, informacje o zmianach (daty, imiona i nazwiska wypełniających)

27. Załączniki

Załącznik 1 - wkładka (zdjęcia)



1. Miejscowość

PRZEMYŚL

2. Obiekt (nazwa jak w karcie)

DOM MIESZKALNY (KAMIENICA)  
przy ul. Franciszkańskiej 25-  
Kazimierzowskiej 26

3. Zawartość wkładki (nazwa obiektu lub materiału uzupełniającego)

Zdjęcie

Elewacja północna od  
ul. KazimierzowskiejWkładkę założył: Irena Zajac, XI 1993 r.  
(imię nazwisko, data)

Wzór ODZ 1978 r.

Miejsce przechowywania negatywów: PSOZ Przemyśl

LZGraf. Biała Podl. z. 759 90 5000