

1. Obiekt

Dom

2. Czas powstania

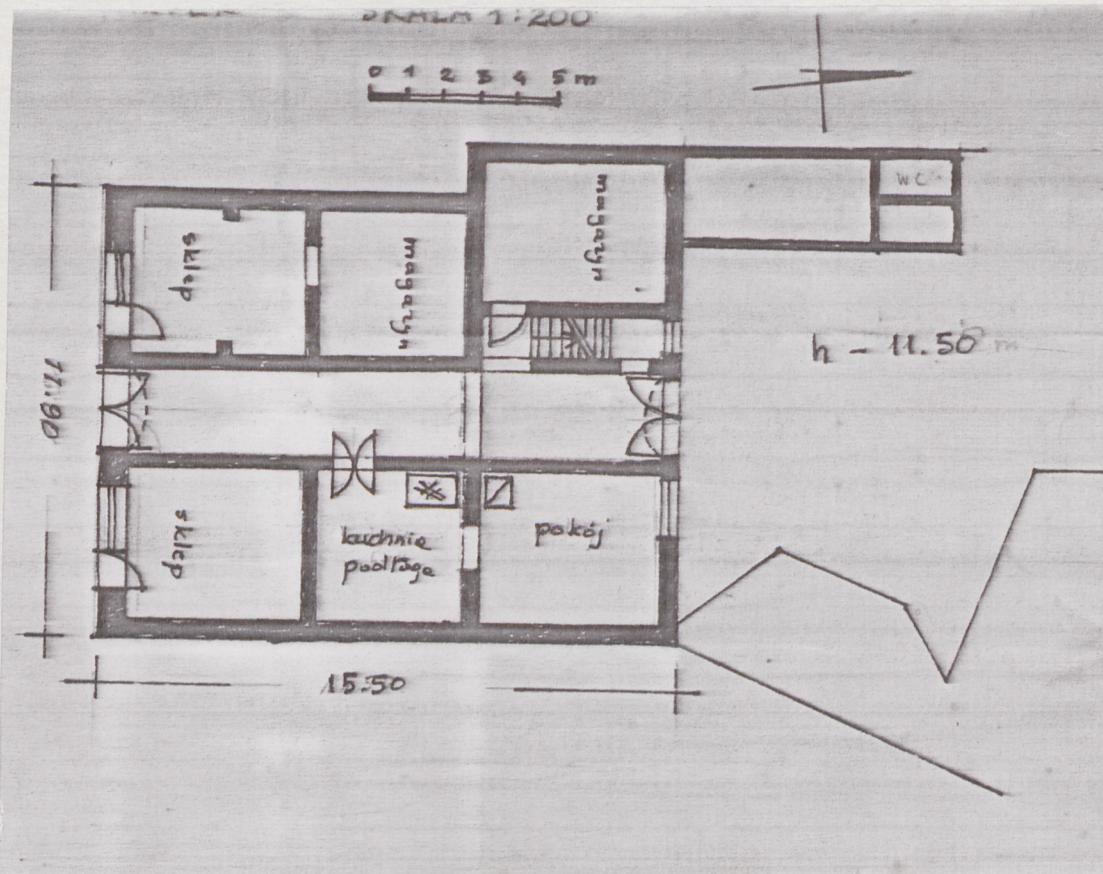
koniec XIX w.

3. Miejscowość

ŁANCUT

ul. Piłsudskiego

11 Zdjęcia, plan sytuacyjny, rzuty



4. Adres Łancut, ul. Swierczewskiego
nr 12

nr hipoteczny

5. Przynależność administracyjna

rzeszowskie

województwo

gmina i pow. ŁANCUT

6. Poprzednie nazwy miejscowości

7. Przynależność administracyjna
przed 1 VI 1975

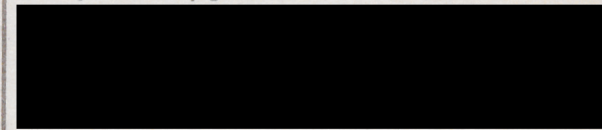
województwo rzeszowskie

powiat Łańcucki

8. Właściciel i jego adres



9. Użytkownik i jego adres



10. Rejestr zabytków

Nr

data

autor zdjęć
data wykonania
miejsce przechowywania negatywów

A. Nistrzuba
1981 r.

BDZ Rzeszów.

12. Autorzy, historia obiektu, określenia stylu.

Dom wybudowano w końcu XIX wieku ~~XXXXXX~~ w okresie ożywionego ruchu budowlano-inwestycyjnego na terenie byłej Galicji. Wystrój elewacji ukształtowany jest w konwencji architektury eklektycznej.

13. Opis (sytuacja, materiał i konstrukcja, rzut, bryła, elewacje, dach, wnętrze wyposażenie, instalacje)

Zlokalizowany w ciągu zwartej zabudowy pierzei ulicy Swierczewskiego, na zamknięciu osi widokowej ulicy Mickiewicza, w odległości ok. 250 m od Rynku. Murowany z cegły, otynkowany, nakryty dachem siodłowym konstrukcji krokwiowo-stolcowej, pokryty blachą. Jednokondygnacyjny, podpiwniczony. Stropy płaskie, drewniane, w sieni sklepienie kolebkowe, w piwnicy odcinkowe i kolebkowe. Klatka schodowa drewniana, trzybiegowa z żeliwną balustradą do wysokości piętra, a w wyższej partii drewniana z balustradą o ozdobnie toczonych tralkach i słupkach. Balkon o podstawie żelbetowej i żeliwnej balustradzie. W pomieszczeniach podłogi i parkiet. Rozplanowany na rzucie prostokąta zryzalitowanego w części półn.-zach., z dobudówką i oficyną od tyłu. Trzytraktowy z szeroką sienią przelotową w parterze przesklepioną kolebkowo oraz usytuowanymi symetrycznie po obu jej stronach 6-cioma pomieszczeniami. Układ wnętrz przyziemia zbliżony do rozplanowania na piętrze. Klatka schodowa - usytuowana w tylnej partii budynku, obok sieni - trzybiegowa z profilowanymi spocznikami. Na piętrze przejście do pomieszczeń w oficynie poprzez balkon. Elewacja frontowa o symetrycznym podziale oraz wyodrębnieniu części przyziemia i piętra. Przyziemie - trójosiowe, z usytuowaną centralnie bramą wjazdową półkoliście zamkniętą prostokątnymi otworami witryn i drzwi wejściowych do sklepów po obu jej stronach, z poziomym boniowaniem ściany. Kondygnacja piętra o bogatym wystroju architektonicznym, pięcioosiowa z usytuowanym pośrodku prostokątnym balkonem ozdobionym żeliwną, ażurową balustradą. Okna ujęte w profilowane opaski półkoliście zamknięte, 4-ropolowe z wieńczącymi je trójkątnymi gzymsowymi frontonami. Środkowe drzwi balkonowe - prostokątne, zwieńczone półkolistym frontonem. Podział pionowy górnej partii fasady akcentują 4 wąskie pilastry flankujące elewację oraz drzwi balkonowe. Pilastry zdobione są płycinami z usytuowaną pośrodku sztukatorską rozetą o motywie kwiatowym. W partiach podokiennych - prostokątne płyciny wypełnione później dekoracją "mozaikową". Elewację wieńczy wydatny gzyms oraz ścianka kolankowa z okrągłymi otworami doświetlającymi poddasze, usytuowanymi parami na osi otworów okiennych i drzwiowych. Elewacja tylna - gładka, pozbawiona dekoracji architektonicznej. Z pierwotnego wystroju wnętrza zachowała się drewniana klatka schodowa z fragmentem ozdobnej balustrady, dekoracyjna posadzka parkietowa w pokoju frontowym na piętrze, część stolarki drzwiowej i okiennej. Instalacje: elektryczna, wod.-kan., gazowa.

14. Kubatura 1.270 m ³	15. Powierzchnia użytkowa 360 m ²	16. Przeznaczenie pierwotne mieszkalno-usługowe	17. Użytkowanie obecne mieszkalno-usługowe
18. Prace budowlane i konserwatorskie, ich przebieg i dokumentacja W latach 60-tych przeprowadzono renowację elewacji i wnętrza, podczas której m.innymi wymieniono częściowo stolarkę drzwiową oraz balustradę schodów.		19. Stan zachowania (fundamenty, ściany zewnętrzne, ściany wewnętrzne, sklepienia, stropy, konstrukcje dachowe, pokrycie dachu, wyposażenie i instalacje) Stan ogólny dobry.	
20. Najpilniejsze postulaty konserwatorskie			

21. Akta archiwalne (rodzaj akt, numer i miejsce przechowywania)

22. Bibliografia

23. Źródła ikonograficzne i fotografie (rodzaj, miejsce przechowywania, sygnatury)

Negatywy - archiwum BDZ w Poznaniu w inn.
29620-29622.

24. Uwagi różne

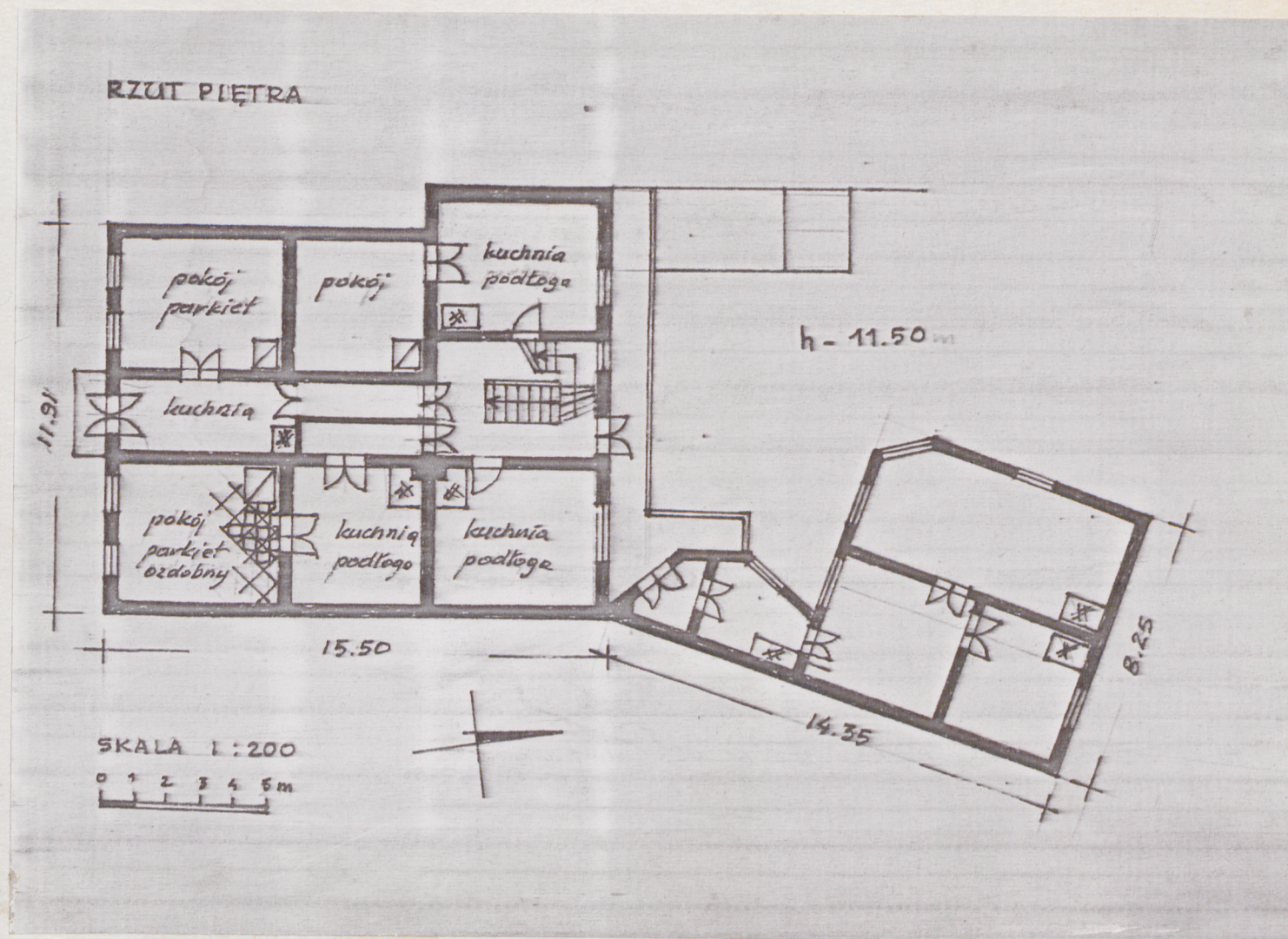
25. Wypełnił

1981r.

26. Sprawdził

27. Załączniki

1. Miejscowość ŁANCUT ul. Swierczewskiego 12	2. Obiekt (nazwa jak w karcie) Dom	3. Zawartość wkladki (nazwa obiektu lub materiału uzupełniającego) zdjęcie fot. rzut piętra, plan sytuacyjny, orientacja
--	---------------------------------------	---



Wkładkę założył: A. Niestrzęba 1981 r.
(imie, nazwisko, data)

Miejsce przechowywania negatywów: BDZ Rzeszów

Jedn. Wyd. Akcyd. Olsztyn zam. 1299/S/78
Graf. ZP. Ostróda zam. 1040 n. 20000

Wkład ODZ 1978 r.

