

1. Obiekt

KAMIENICA

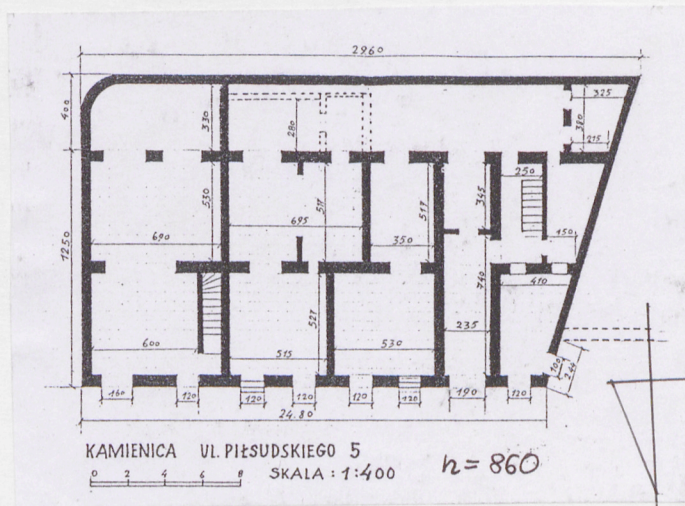
2. Czas powstania

k.XIX w., ok. 1895 r.

3. Miejscowość

ŁAŃCUT

11. Zdjęcia, rzut, przekrój, sytuacja, orientacja



4. Adres

PIŁSUDSKIEGO 5

nr dz. 3842/1,2,3  
nr hipoteczny

5. Przynależność administracyjna

PODKARPACKIE

województwo

ŁAŃCUT

gmina

ŁAŃCUT

6. Poprzednie nazwy miejscowości

7. Przynależność administracyjna

przed 1 VI 1975

RZESZOWSKIE

województwo

ŁAŃCUT

powiat

8. Właściciel i jego adres

9. Użytkownik i jego adres

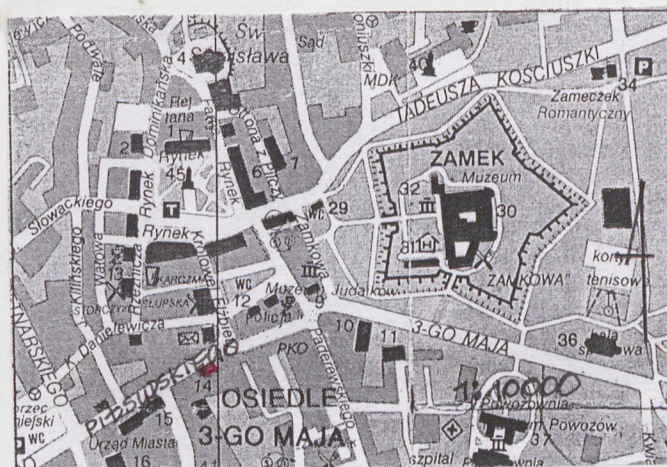
parter – sklepy  
piętro – mieszkania, salon fryzjerski

10. Rejestr zabytków

Nr A-320 data 18.09.1969 r.

dec. mb.

Elewacja frontowa.



Z analizy planu katastralnego miasta Łańcuta z 1849 r. wynika, że kamienica nr 5 przy obecnej ul. Piłsudskiego w tym czasie jeszcze nie istniała. Większość zabudowy skupiała się wokół rynku. Natomiast w tej części miasta były domy przeważnie drewniane. Budynki budowane w 2 poł. XIX w. uwzględniały zarządzenia zawarte w tzw. planie regulacyjnym który określał warunki techniczne dla nowobudowanych domów m.in. „...nie wolno żadnej jakiegobądź rodzaju budowy z drewna przedsiębrać..., a dach zaś każdy z murem ogniowym 18 cali grubości i wysokości trzymający opatrzony...”. Ponadto w rynku i przy głównych ulicach zakazano budowy domów parterowych. Podyktowane to było zabezpieczeniem przed pożarem, a taki w 1820 r. zniszczył dużą część zabudowy miasta.

Kamienica przy ul. Piłsudskiego wzniesiona została k. XIX w. przez Kalterów. Prawdopodobnie w 1895 r. bo wtedy zaciągnęli w Banku Ziemskim dużą pożyczkę na sumę 2000 zł. Od 1906 r. właścicielami budynku jest Galicyjski Bank Ziemski, który odkupił od Józefa i Chai Kalterów. Można przypuszczać że zmusiły ich do tego trudności finansowe w spłacaniu kredytu. Od 1924 r. nieruchomość należy do Powiatu Łańcuckiego – na piętrze mieściła się siedziba magistratu, parter wydierżawiono księgarzowi Kęskiewiczowi i kupcowi Daszkowskiemu. W 1939 r. po połowie kamienicę kupili – Stanisław Łęcznar i Zofia z Głaców Szczurkowa (siostra znanego rzeźbiarza Władysława Głaca – który wykonał rzeźbę zw. Pielgrzymem na cmentarzu w Łańcucie). [redacted] przejął część budynku w latach 90-tych XX w., w spadku po p. [redacted]

W latach 50-tych kamienica została zabrana właścicielom, oddana w latach 90-tych, w tym czasie mieściła się w budynku apteka, sklep gospodarczy, na piętrze biura geodezji. Obecnie parter użytkowany jest na działalność handlową.

Elewacje frontowa i szczytowa dekoruje detal historyczujący.

**SYTUACJA** – kamienica usytuowana przy głównej ulicy wyjazdowej z centrum miasta w kierunku Rzeszowa. Kalenicą ustawiona równolegle do ulicy Piłsudskiego. Od wschodu i południa przylega do sąsiedniej posesji nr 3. Od zachodu do 1/3 szerokości ściany szczytowej, przylega dobudowana część szkoły, cofniętej do tyłu w stosunku do nieruchomości nr 5, nie są w jednej linii zabudowy.

**MATERIAŁ I KONSTRUKCJA** – murowana z cegły ceramicznej, na zaprawie cementowo – wapiennej, otynkowana. Dach dwuspadowy z murami ogniowymi, przykryty blachą; stropy drewniane, więźba dachowa płatwiowo – kleszczowa. W sieni posadzki betonowe, w pozostałych pomieszczeniach sklepowych płytki ceramiczne, PCV, parkiet. Schody prowadzące na piętro do salonu fryzjerskiego drewniane, nowe. Otwory okienne i drzwiowe prostokątne, część stolarki okiennej plastikowa. Wybite nowe otwory drzwiowe wraz z witrynami na parterze zniszczyły obramienia. Okna dwuskrzydłowe, czterokwaterowe. Na drugiej osi od zachodu zachowane drzwi wejściowe, dwuskrzydłowe, klepkowe z nadświetlem.

**RZUT I BRYŁA** – na rzucie zbliżonym do trapezu z trzema przybudówkami w elewacji tylnej, południowej o osiach skrajnych i pośrodku. Budynek piętrowy. Podpiwniczony w 2/3 części, sklepienie kolebkowe. Wnętrze dwutraktowe.

#### ELEWACJE :

**ELEWACJA FRONTOWA** – ośmioosiowa. Pod okapem biegnie szeroki pas profilowanego gzymsu koronującego. Ścianka kolankowa z prostokątnymi małymi otworami, doświetlającymi strych, występującymi podwójnie na osi okien. Kondygnacje rozdzielone gzymsem kordonowym. pomiędzy oknami i na narożach, występują pilastry. Dołem ściana ujęta niskim cokołem z odsadzką. Na piętrze okna w profilowanych opaskach z uproszczonymi uszakami. Gzyms podokienny wsparty konsolkami po bokach, pomiędzy nimi prostokątne płyciny. Parter dekoruje pasowe boniowanie, z układem klinowym nad oknami i drzwiami.

**ELEWACJA BOCZNA – WSCHODNIA** – w szczycie pseudooculusy, poniżej ścianę zdobią prostokątne duże płyciny, wypracowane w tynku, wkomponowane w podział ramowy.

**ELEWACJA SZCZYTOWA – ZACHODNIA** – przesłonięta w większości dobudowaną ścianą sąsiedniego budynku, szkoły.

**ELEWACJA TYLNA – POŁUDNIOWA** pozbawiona detalu architektonicznego. Część parterowa pod balkonem zabudowana wiatą, do której dochodzi mur ceglany oddzielający dwie posesje nr 5 i nr 3. Od zachodu do elewacji przylega nieduża oficyna, ustawiona prostopadle, wzniesiona zap. równocześnie z kamienicą, przykryta dachem pulpitowym. Pośrodku współczesna dobudówka z wyjściem na taras, zdobiona płycinowym boniowaniem na narożach.

**INSTALACJE** – elektryczna, wodno – kanalizacyjna, gazowa

<p>14. Kubatura</p> <p>1883 m<sup>3</sup></p>	<p>15. Powierzchnia użytkowa</p> <p>282 m<sup>2</sup></p>	<p>16. Przeznaczenie pierwotne</p> <p>mieszkalne, siedziba urzędów</p>	<p>17. Użytkowanie obecne</p> <p>parter przeznaczony na działalność handlową, na piętrze salon fryzjerski i kosmetyczny oraz mieszkania</p>
<p>18. Prace budowlane i konserwatorskie, ich przebieg i dokumentacja</p> <p>W latach 90-tych remont konstrukcji pokrycia dachowego oraz bieżące remonty wnętrz po odzyskaniu kamienicy przez właścicieli. Około 2020 r. powiększono lokal sklepowy od strony południowo – wschodniej w części parterowej. Rozbudowana część zamknięta została tarasem.</p>		<p>19. Stan zachowania (fundamenty, ściany zewnętrzne, ściany wewnętrzne, sklepienia, stropy, konstrukcje dachowe, pokrycie dachu, wyposażenie i instalacje)</p> <p>Duże ubytki tynków na elewacji frontowej, szczególnie od wschodu na piętrze ściany parteru przesłonięte reklamami. Na ścianie szczytowej wschodniej zniszczony detal architektoniczny, duże powierzchnie z dopadniętym tynkiem i rozwarstwieniem warstw malarskich.</p> <p>20. Najpilniejsze postulaty konserwatorskie</p> <p>Remont elewacji budynku: uzupełnienie brakujący elementów detalu architektonicznego, zabicie zniszczonych tynków, położenie nowych wapienno – cementowych, gładkich. pomalowanie elewacji ze zróżnicowaniem walorowym detalu w stosunku do pozostałej powierzchni ścian. Odnowienie drewnianej stolarki okiennej na piętrze, uporządkowanie istniejących różnorodnych reklam na budynku pod względem rozwiązania plastycznego, z dostosowaniem ich do zabytkowego charakteru budynku (przykładem jest stylizowana witryna sklepowa)</p>	

21. Akta archiwalne (rodzaj akt, numer i miejsce przechowywania)

1. Plan miasta Łańcuta z 1759 r.
2. Plan Regulacyjny miasta z 17.05.1820 r.
3. Plan Katastralny Łańcuta z 1849 r.

22. Bibliografia

1. Katalog zabytków sztuki z Polsce, woj. rzeszowskie Łańcut i okolice, pod red. M. Omilanowskiej i J. Sito, PAN ISP Wa-wa 1994 r.
2. M. Nitkiewicz, Łańcut pod zaborem okres pierwszy (1772-1867), Łańcut 1996 r.
3. Studium historyczno – urbanistyczne do studium uwarunkowań i kierunków zagospodarowania przestrzennego dla miasta Łańcuta, praca zbiorowa pod red. J. Malczewskiego, 1997 r., mps arch. UOZ – Delegatura w Rzeszowie
4. W. Bonusiak, Łańcut – studia i szkice z dziejów miasta, Rzeszów 1997 r.
5. Łańcut 650 lat rozwoju miasta. Zarys rozwoju przestrzennego od powstania do współczesności, praca zbiorowa pod red. J. Malczewskiego, Łańcut 1999

23. Źródła ikonograficzne i fotograficzne (rodzaj, miejsce przechowywania, sygnatury)

1. Kserokopia fotografii z lat 30-tych XX w. z fragmentem ulicy Piłsudskiego

24. Uwagi różne

Posesja z tyłu budynku bardzo ograniczona, do muru oddzielającego sąsiednią nieruchomość jest około 4 m szerokości, dojście do obejrzenia trudno dostępne.

25. Opracował

tekst ..... mgr Roman Łyzka, wrzesień 2005 r.  
..... imię, nazwisko, data, podpis  
plany, rysunki ..... mgr Roman Łyzka, wrzesień 2005 r.  
..... imię, nazwisko, data, podpis  
zdjęcia fotogr. .... mgr Roman Łyzka, wrzesień 2005 r.  
..... imię, nazwisko, data, podpis  
miejsce przechowywania negatywów .....  
..... u autora

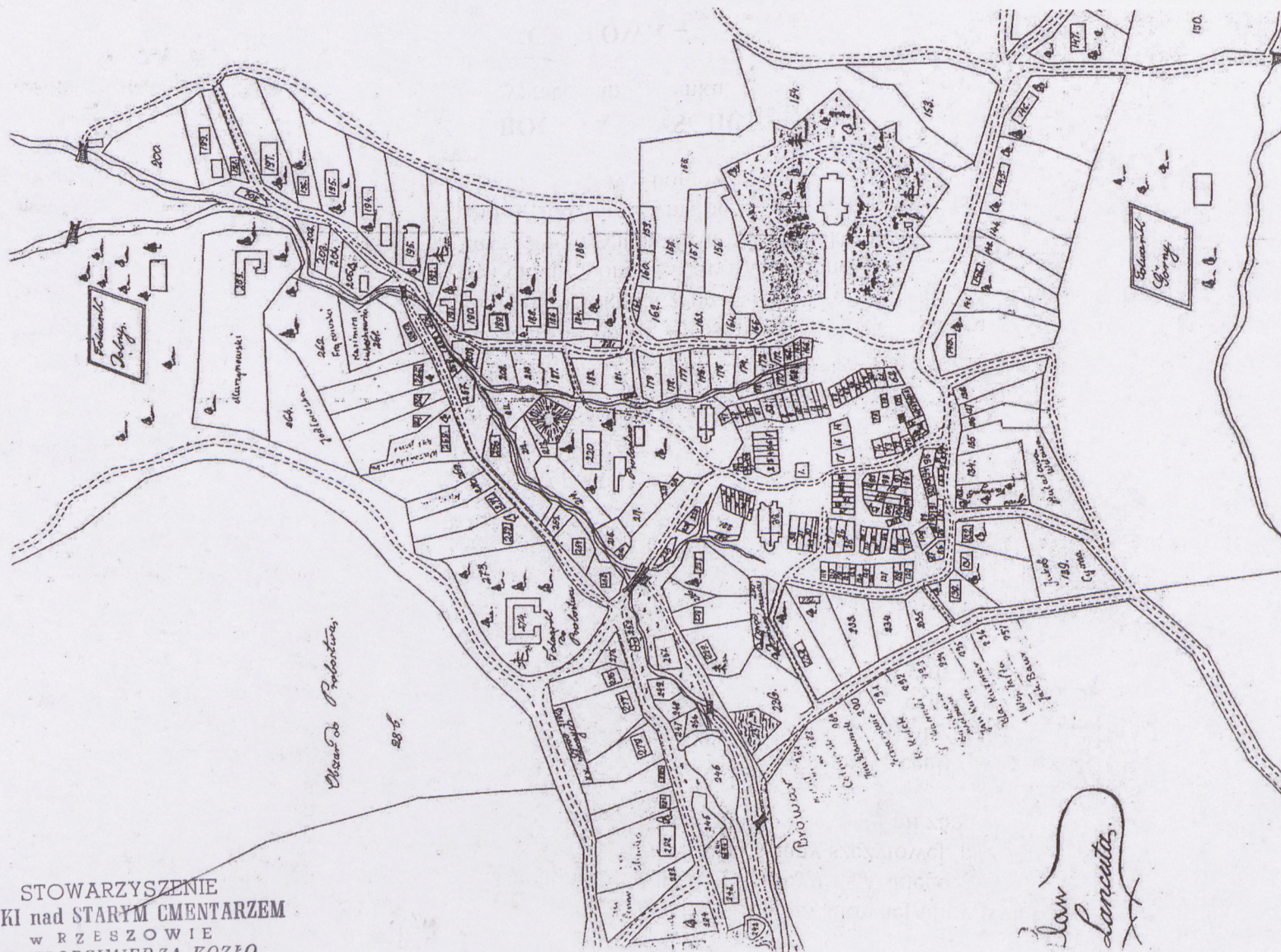
KARTA PO WYPEŁNIENIU PODLEGA OCHRONIE NA PODSTAWIE PRZEPISÓW PRAWA AUTORSKIEGO !

26. Adnotacje o inspekcjach, informacje o zmianach (daty, imiona i nazwiska wypełniających)

27. Załączniki 6

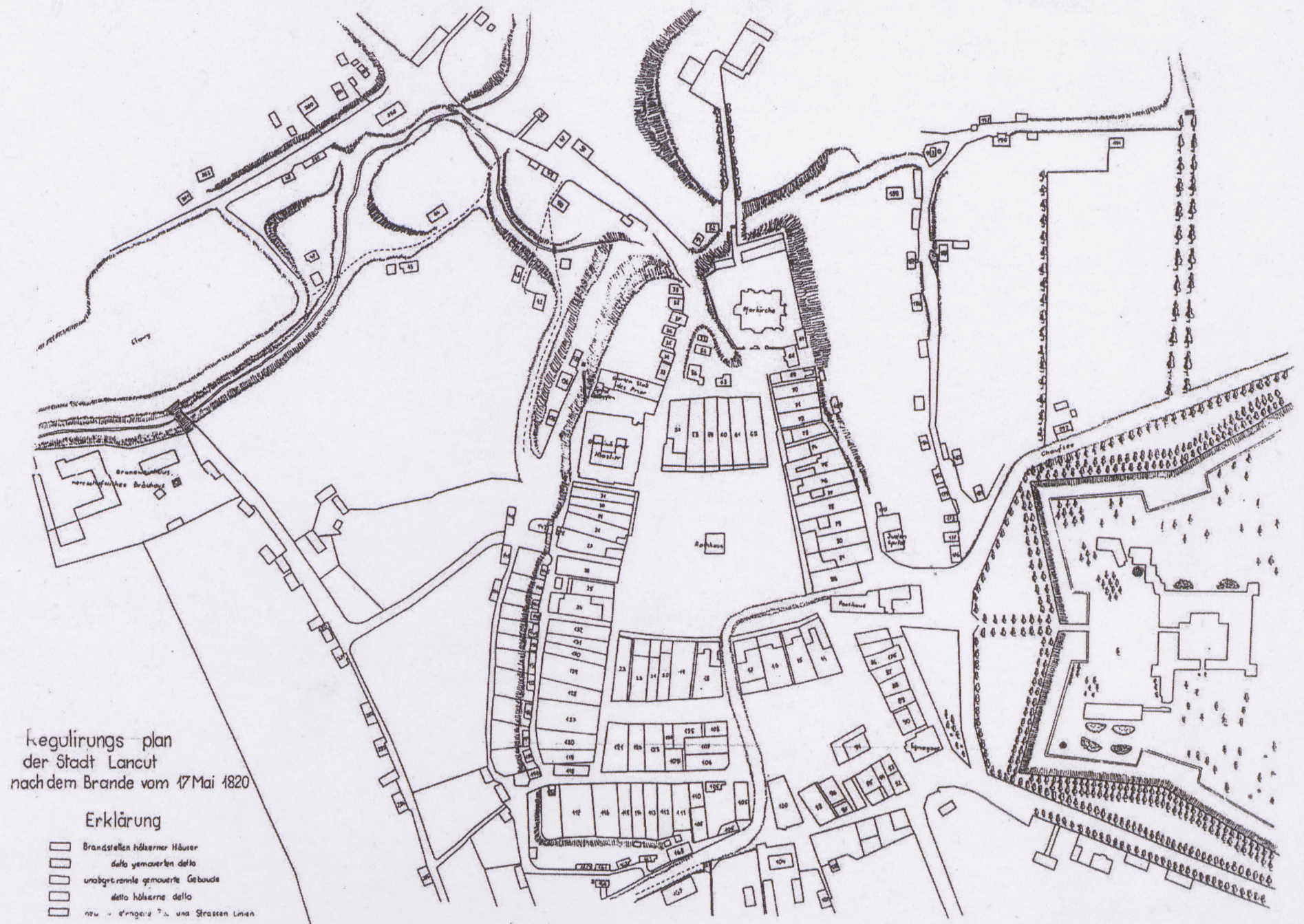
1. Miejscowość <b>ŁAŃCUT</b>	2. Obiekt (nazwa jak w karcie) <b>KAMIENICA UL. PIŁSUDSKIEGO 5</b>	3. Zawartość wkładki (nazwa obiektu lub materiału uzupełniającego) <b>1. KSEROKOPIA PLANY MIASTA Z 1759 r. 2. KSEROKOPIA PLANU REGULACYJNEGO PO POŻARZE W 1820</b>
---------------------------------	---	---

1.

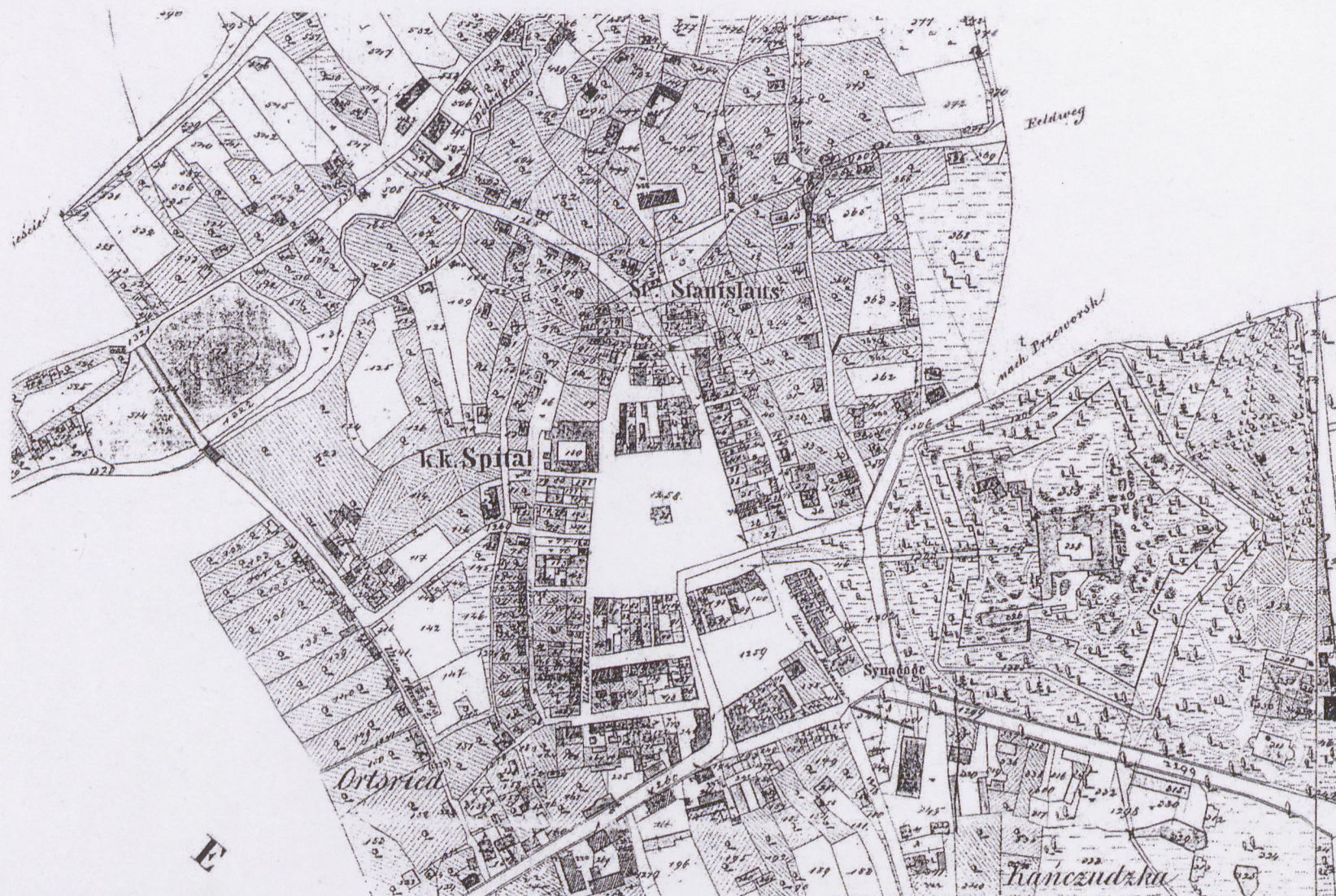


STOWARZYSZENIE  
OPIEKI nad STARYM CMENTARZEM  
w RZESZOWIE

Wkładkę założył: mgr R. Łyżka  
Miejsce przechowywania negatywów: 39-201 Rzeszów, ul. Barańska 13  
575500

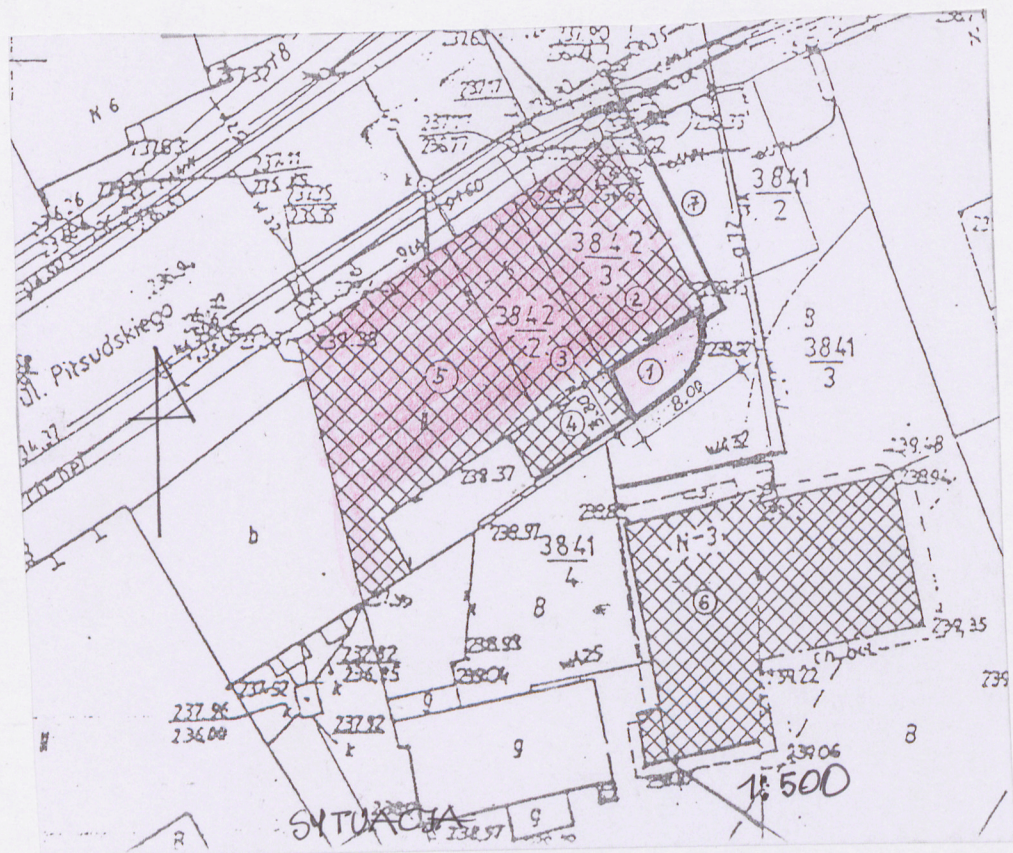


1. Miejscowość <b>ŁAŃCUT</b>	2. Obiekt (nazwa jak w karcie) <b>KAMIENICA UL. PIŁSUDSKIEGO 5</b>	3. Zawartość wkładki (nazwa obiektu lub materiału uzupełniającego) <b>KSEROKOPIA PLANU KATASTRALNEGO Z 1849 r.</b>
---------------------------------	---	---



STOWARZYSZENIE  
OPIEKI nad STARYM CMENTARZEM  
w RZESZOWIE  
IM. WŁODZIMIERZA KOZŁO

Wkładkę założył: mgr R. Lyzka  
ul. Barwickich 13  
NIP: 517-00-00-545, Regon: 691575509  
Miejsce przechowywania negatywów: u autora

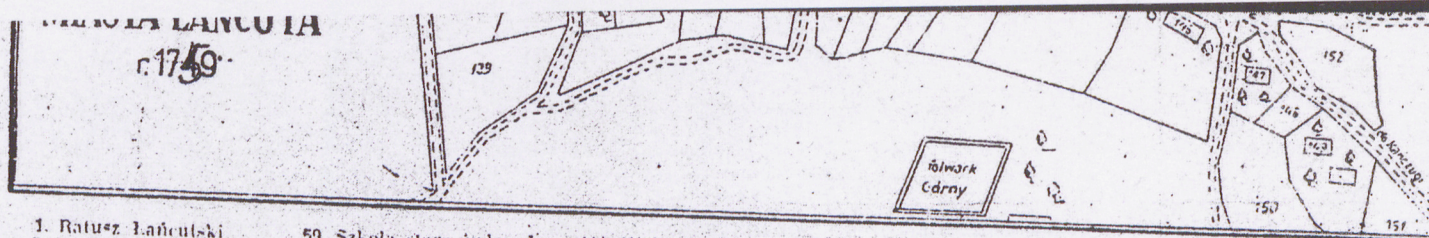


1. Miejscowość <b>ŁAŃCUT</b>	2. Obiekt (nazwa jak w karcie) <b>KAMIENICA UL. PIŁSUDSKIEGO 5</b>	3. Zawartość wkładki (nazwa obiektu lub materiału uzupełniającego) <b>1. Plan katastralny z 1897 r. 2.. Spis mieszkańców do planu miasta z 1759 r.</b>
---------------------------------	---	---



STOWARZYSZENIE  
OPIEKI nad STARYM CMENTARZEM  
w RZESZOWIE

Wkładkę założył: mgr R. Łyzka  
Miejsce przechowywania negatywów:  
ul. Włodzimierza Kozłowa 13  
35-301 Rzeszów, ul. Kon. Barańskiego 13  
tel.: 017-09-00-649, fax: 017-09-691575509



1. Ratusz Łańcucki
2. Kazimierz Żelichowski
3. Błażej Michałowski
4. Keltan Ereszkiewicz
5. Fabian Gronkowski
6. Zyd Szczeciński
7. Balutowa wdowa
8. Wojciech Jekner
9. Kurowa wdowa
10. Dwa place puste
11. Izrael Zyd
12. Rabinika Sokółowska
13. Ignacy Bayczyk
14. Szatorowa wdowa
15. Kazimierz Lubaczowski
16. Nochym Ereszkowicz
17. Dwa domy skarbowe
18. Przeworska wdowa
19. Plac pusty
20. Wojciech Smarzewski
21. Stanisław Łodziński
22. Kogutowiczowa wdowa
23. Plac pusty jatki rzeźn.
24. Jędrzej Syczowie
25. Szymon Szyniarowicz
26. Dym tkacki do skarbu
27. Nowaczka wdowa
28. Jan Rutowicz
29. Plac po Wierzbickim
30. Wojciech Szwandrzyk
31. Plac pusty
32. Jan Ali stolarz
33. Kościół i klasztor Dominikan.
34. Peszko żołnierz
35. Stanisław Lorek
36. Marcin Klimek
37. Walenty Bitnar
38. Szymon Broszkowicz
39. Kazimierz Szybłowicz
40. Jędrzej Lendobek
41. Alexander Walter
42. Duńska wdowa
43. Plac pusty
44. Jan Mielński
45. Jan Ruba
46. Szymon Mazurkiewicz
47. Szkoła farna
48. Kwiatkowa wdowa
49. Paweł Kruczkiewicz
50. Jakub Hetnarski
51. Józef Brzeziński
52. Dwa place puste
53. Dwa place puste
54. Jakub Kufka zyd
55. Zawł Blotniarz
56. Józef mydlarz
57. Morka zyd
58. Berkowa wdowa
59. Szkoła stara żydowska
60. Chruszczka wdowa
61. Oberman
62. Jak Maycherok
63. Ereszko krawiec
64. Oszyja krawiec
65. Plac pusty
66. Keltan Ereszkowicz
67. Plac pusty
68. Josef Idzkowicz
69. Plac pusty
70. Gutzińska wdowa
71. Zyd złotnik
72. Plac pusty
73. Idzkowa wdowa
74. Idzko Idzezycki
75. Lewko krawiec
76. Wulfowa wdowa
77. Kolumna z krzyżem
78. Gerszla kantor żydowski
79. Josef Masztalerz
80. Duma zyd
81. Bayczyńska wdowa
82. Josef Wróbel
83. Jan Wronowski
84. Jan Brydzowski
85. Glaska wdowa
86. Czerwieniczka wdowa
87. Antoni Sroka
88. Wawrzyniec Skret
89. Plac pusty
90. Izrael Markowicz
91. Tomasz Wawro
92. Jacek Kaszubski
93. Ereszko Zelmanowicz
94. Placu pustego połowa
95. Szmul Wulfowicz
96. Matyas Gorak
97. Marcin Zuchowski
98. Szymon Maciaszkiewicz
99. Plac pusty
100. Balutowski żołnierz
101. Bieniaszka wdowa
102. Franciszek Krauz
103. Wojciech Ipnarski
104. Plac pusty
105. Sikorzyna wdowa
106. Plac pusty
107. Józef Mroczka
108. Szymon Bartman
109. Jędrzej Gorny
110. Jan Ignacy
111. Szymon Konopka
112. Jatki rzeźnicze
113. Plac pusty
114. Sebastyan Krzowski
115. Piasecka wdowa
116. Franciszek Chład
117. Franciszek Nowak
118. Walenty Weynerski
119. Jan Prostki
120. Walenty Murza
121. Walenty Blajer
122. Wojciech Pacholek
123. Wojciech cieśla
124. Jan Gorak
125. Mikołaj Tychman
126. Zygmuntka wdowa
127. Piotr Meyner
128. Michał Kura
129. Antoni Wiekiewicz
130. Michał Krzyżaniński
131. Dominik Kuznarowicz
132. Matyas Platkiewicz
133. Ogród XX. Farnych
134. Kogutkiewiczowa wd.
135. Balutowa wdowa
136. Stanisław Nowakowski
137. Franciszek Nowakowski
138. Jan Mielński
139. Jakub Cyma
140. Woye. Marcin Szewicz
141. Jakub Sroczynski
142. Marcin Pachniowski
143. Jakub Hetnarski
144. Szymon Janiszczkiewicz
145. Józef Nyczewicz
146. Szymon Framuska
147. Jędrzejowa Geratka
148. Franciszek Szwandrzyk
149. (Nieczytelne)
150. (Nieczytelne)
151. Walenty Weynerski
152. (Nieczytelne)
153. Gorczka wdowa
154. Grunt zamkowy
155. Jakub Michałowski
156. Szymon Leenarowicz
157. Józef Wolniński
158. Jakub Michałowski
159. Jakub Michałowski
160. Franc. Nowakowski
161. Michał Zarebowski
162. Ignacy Burkiewicz
163. Jakub Michałowski
164. Jacek Tarala
165. Sebastyan Walter
166. Antoni Kuźniar
167. Tokarska wdowa
168. Marjauna Święcicka
169. Matyas Stasiński
170. Piotr Tychman
171. Krzysztof Magulski
172. Matyas Holota
173. Jacek Jagelski
174. Bartłomiej Zymka
175. Wojciech Jekner
176. Antoni Hetnarski
177. Józef Szendlar
178. Augustyn Szraga
179. Balawentka wdowa
180. Wawrzyniec Giza
181. Kazimierz Lubaczowski
182. Mat. usz Krzyżanowski
183. Jan Strycharski
184. Jan Rutowicz
185. Tomasz Strzygelski
186. Okopisko żydowskie
187. Józef Jodłowski
188. Tenże
189. Balawentka wdowa
190. Jakub Tychman
191. Kazimierz Zajac
192. Stanisław Lorek
193. Wojciech Płehowicz
194. Kunyszka wdowa
195. Jędrzej Siawarz z Przech.
196. Antoni Lorek
197. Bartłomiej Pryszcz
198. Wojciech Borek
199. Ogródka wdowa
200. Fabian Gronkowski
201. Wojciech Borek
202. Bartłomiej Hayduk
203. Michał Kura
204. Józef Noculski
205. Antoni Drzyzga
206. Urban Bopdal
207. Wawrzyniec Mugoń
208. Marcin Mroz
209. Tenże
210. Brodzińska wdowa
211. Ignacy Bayczyk
212. Woye. Kot ogród. XX. Farn.
213. Paweł Ornat
214. Szatorowa wdowa
215. Przeworska wdowa
216. Jakub Wróbel i Chrobak
217. Nowaczka wdowa
218. Jan Smarzewski
219. Grzegorz Kryka
220. Probstwo Łańc. y Kościół
221. Góraczka wdowa
222. Szymon Leenarowicz
223. Puzygerka wdowa
224. Wawrzyniec Szczepanik
225. Jan Szezech
226. Wojciech Piotrowski po Woynarskiej
227. Szymon Leenarowicz
228. Wojciech Piotrowski
229. Walenty Piotrowski
230. Ogród Dominikański
231. Warszawska wdowa
232. Kazimierz Żelichowski
233. Kwiatkiewiczowa wd.
234. Szymon Framuska
235. Piotr Czado
236. Józef Wolniński
237. Wyewisko w ogrodzie tegoż
238. Pszragarnia
239. Sadzawka na Przedm.
240. Paweł Ciompała
241. Jakub Baur
242. Sadzawka mniejsza
243. Andrzej Lendobek
244. Michał Zbud
245. Jakub Szybłowicz
246. Staw
247. Chodylina wdowa
248. Tychmanka wdowa
249. Mikołaj Kuźniar
250. Chodylina wdowa
251. Wojciech Kot
252. Szpital Łańcucki
253. Ogród szpitalny po Puzygerze
254. Sebastyan Rutowicz
255. Jan Pacholek
256. Jan Kura
257. Kazimierz Kuźniar
258. Łukasz Chudzik
259. Walenty Holcurski
260. Wojciech Kielez
261. Kazimierz Lubaczowski
262. Stanisław Wrócoski
263. (Nieczytelne)
264. Józef Jodłowski
265. Łukasz Chudzik
266. Memiyeczka wdowa
267. Duraczka wdowa
268. Kazim. Szybłowicz
269. Jodłowski Józef
270. Józef Poluch
271. Tomasz Ryznar
272. Dominik Duński
273. Ogród szpitalny
274. Folwark do probostwa
275. Ogród na którym kościół zrujnowany
276. Jakub Kuźniar
277. Szymon Bartman
278. Ogród XX. Farnych
279. Nitkowa wdowa
280. Tomasz Ipnarski
281. Antoni Chodyla
282. Antoni Hapka
283. Jan Lenar
284. Kazimierz Kolék
285. Szymon Framuska
286. Obszar do Probostwa.

1. Miejscowość <b>ŁAŃCUT</b>	2. Obiekt (nazwa jak w karcie) <b>KAMIENICA UL. PIŁSUDSKIEGO 5</b>	3. Zawartość wkładki (nazwa obiektu lub materiału uzupełniającego) <b>FOTOGRAFIE ARCHIWALNE</b>
---------------------------------	---	--

zdjęcie z okresu międzywojennego



STOWARZYSZENIE  
OPIEKI nad STARYM CMENTARZEM  
w RZESZOWIE

Wkładkę założył mgr R. Łyżka  
25-301 Rzeszów, ul. Konf. Pańskich 13  
Miejsce przechowywania negatywów:  
NIP: 517-00-00-645, Regon: 691975589



zdjęcie z 1977 r.

1. Miejscowość

**ŁAŃCUT**

2. Obiekt (nazwa jak w karcie)

**KAMIENICA UL. PIŁSUDSKIEGO 5**

3. Zawartość wkładki (nazwa obiektu lub materiału uzupełniającego)

**ZDJĘCIE FOTOGRAFICZNE**



Fragment elewacji tylnej



zniszenia tynków



Fragment elewacji tylnej



Fragment elewacji tylnej i muru ogrodniewego



Fragment dobudowanej części

STOWARZYSZENIE  
OPIEKI nad STARYM CMENTARZEM  
w RZESZOWIE

Wkładkę założył: mgr R. Łyzka  
35-301 Rzeszów, ul. Kołt. Barskich 13  
Miejsce przechowywania negatywów:  
NIP: 517-00-08-045, Regon: 091573300

1. Miejscowość <b>ŁAŃCUT</b>	2. Obiekt (nazwa jak w karcie) <b>KAMIENICA UL. PIŁSUDSKIEGO 5</b>	3. Zawartość wkładki (nazwa obiektu lub materiału uzupełniającego) <b>ZDJĘCIE FOTOGRAFICZNE</b>
---------------------------------	---	--



Zniszczone tynki w elewacji frontowej i szczytowej



Elewacja frontowa i boczna



Fragment muru oddzielającego posesję nr 5 od nr 3

STOWARZYSZENIE  
OPIEKI nad STARYM CMENTARZEM  
w RZESZOWIE

Wkładkę założył: mgr R. Łyżka  
Miejsce przechowywania negatywów: 69-100-509