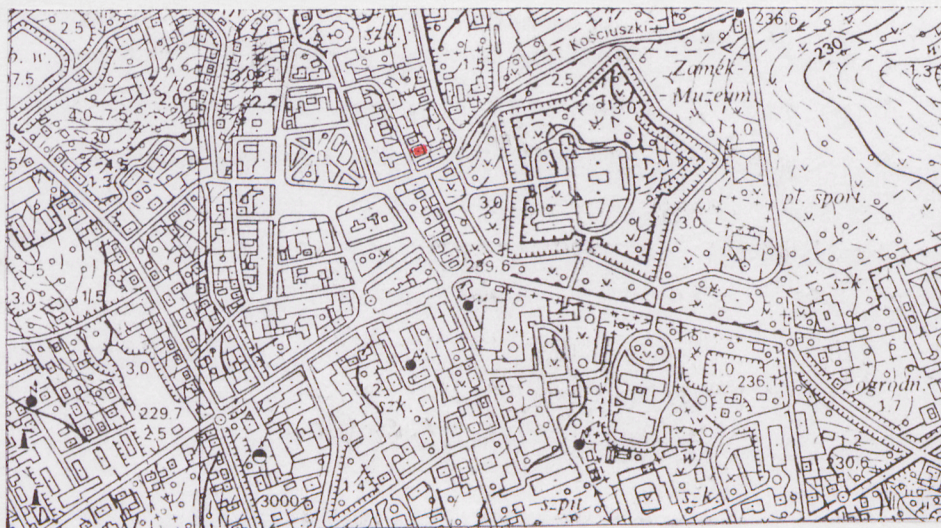


1. Obiekt

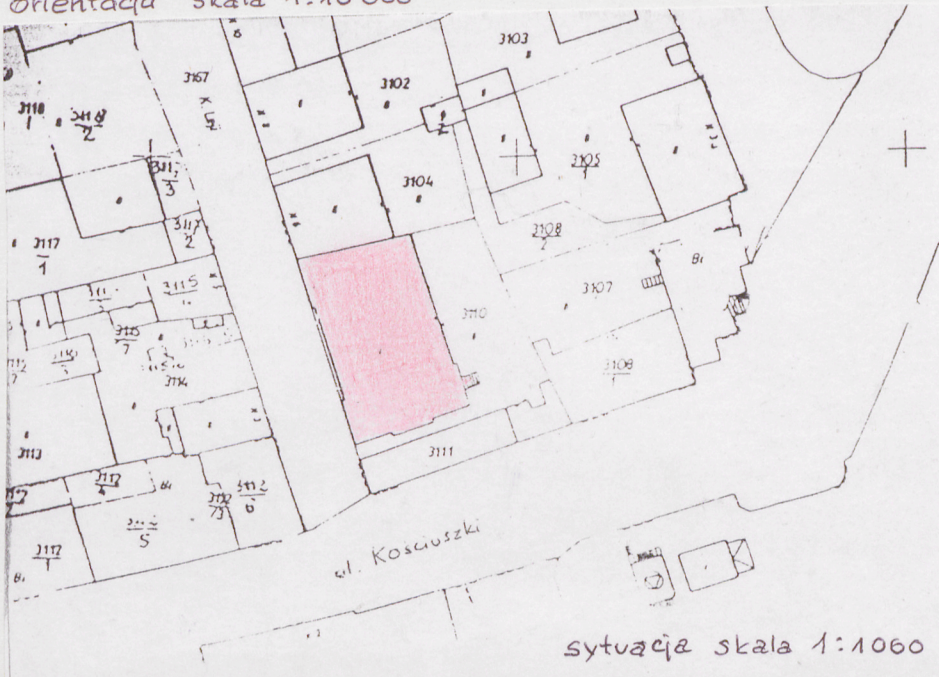
DAWNA ŁAZNIA ŻYDOWSKA

2. Czas powstania
1910 r.3. Miejscowość
Ł A Ń C U T

11. Zdjęcia, rzut, przekrój, sytuacja, orientacja



orientacja skala 1:10 000

4. Adres ul. Ottona z Pilczy 2
(d.ul. K.Leji 4)nr hipoteczny brak
działka ewidencyjna 3110

5. Przynależność administracyjna

województwo Rzeszów

gmina Łańcut
pow. ŁAŃCUT

6. Poprzednie nazwy miejscowości

Łańcut

7. Przynależność administracyjna
przed 1 VI 1975

województwo rzeszowskie

powiat Łańcut

8. Właściciel i jego adres

Skarb Państwa
(Urząd Miasta Łańcuta)

9. Użytkownik i jego adres

Towarzystwo Pomocy Brata
Alberta Koło w Łańcucie

10. Rejestr zabytków

Nr a-1017 data 06.12.1978
KL.I.-5340/25/78

12. Autorzy, historia obiektu, określenia stylu.

Autor projektu nieznany. Budynek wzniesiony ok. 1910 r. z przeznaczeniem na łaźnię żydowską jest aktualnie jedynym zachowanym na terenie województwa tego rodzaju budynkiem użyteczności publicznej. Na planie miasta Łańcuta z 1749 r. działka na której usytuowany jest budynek oznaczona nr 169 stanowiła własność Matyjasza Stasickiego.

Na szkicu indykacyjnym z ok. 1910 r. w tym miejscu widoczny jest budynek inaczej usytuowany. Wg katalogu Zabytków Sztuki (z 1994 r.) budynek łaźni powstał w 1908 r.

W sąsiedztwie łaźni (ul. K.Leji 12) gmina żydowska wybudowała w 1934 - 35r. budynek Żydowskiego Domu Ludowego wg projektu Stanisława Rogowskiego.

Po wojnie adaptowany na łaźnię miejską (część armatury balneologicznej pochodziła z zamku w Łańcutie). W 1977 - 78r. oraz 1992 r. remontowany.

Elewacje mimo przekształceń dokonanych w czasie remontu zachowały detal architektoniczny.

Układ wnętrz przekształcony.

13. Opis (sytuacja, materiał i konstrukcja, rzut, bryła, elewacje, wnętrze, wyposażenie, instalacje).

SYTUACJA - zlokalizowany w zespole staromiejskim, pomiędzy rynkiem a zamkiem, w uliczce na zapleczu wschodniego bloku rynkowego.

ELEWACJA POŁUDNIOWA - od ul. Kościuszki - przysłonięta parterowym pawilonem handlowym wzniesionym w poł. lat 60-tych. Elewację frontową zachodnią zwrócony do ul. Ottona z Pilczy, ścianą północną dobudowany do sąsiedniego budynku.

MATERIAŁ, KONSTRUKCJA - murowany z cegły pełnej na zaprawie wapiennej, częściowo podpiwniczony, otynkowany (lica elewacji nakrapiane terraboną, pilastry gładkie) cokół wysoki opłaszczony zaprawą cementową. Stropy: nad piwnicami sklepienia odcinkowe, ceglane, nad parterem w części pn. budynku - sklepienia ceglane odcinkowe na belkach stalowych; w części pd. strony w pomieszczeniu od wsch., przedzielonym wtórną ścianką, część sklepienia kolebkowego. Dach - konstrukcji drewnianej, dwuspadowy; więźba płatwiowo - kleszczowa, kryty blachą (przed remontem kryty papą i blachą ocynkowaną na deskowaniu). Ryzality przykryte oddzielnymi dachami o kaleniach prostopadłych do kalenicy korpusu.

POSADZKI - piwnice: glinobitka i posadzka cementowa, parter i poddasze podłoga biała.

RZUT - na rzucie prostokąta ze zryzalitowanymi częściami w elewacjach: zach. dwa dwuosiove zamykające z obu stron korpus główny, południowej - dwuosiovy na osi środkowej i w elewacji wschodniej - jednoosiovy ryzalit od południa.

BRYŁA - parterowy, częściowo podpiwniczony w części poddasza użytkowego w ryzalitach.

ELEWACJA ZACH. - korpus główny jednokondygnacyjny, czteroosiovy z dwuosioowymi flankującymi ją z obu stron 2-kondygnacyjnymi zryzalitowanymi częściami zamkniętymi trójkątnymi - niewydzielonymi gzymsami - szczytami. Okna z 1978 r. drewniane trójpoziome, sześciopodziałowe bez opasek z półkolistym zamurowanym wtórnym nadświetleniem obwiedzionym profilowanym gzymsem łączącym się z gzymsem dzielącym elewacje. Wcześniejsze okna metalowe, podwójne o podziałach szesnastopolowych z półkolistym nadświetleniem zachowane obecnie jako pojedyncze, zewnętrzne (bez oszklenia) maskujące okna nowe. Naroża ościeży okiennych posiadają fazowane glify. W ryzalitach otwory wejściowe zamknięte łukiem pełnym, drzwi z nadświetlami, trójskrzydłowe okna w górnej kondygnacji ozdobione ceglany łukiem. Gzymsy wieńczące korpus główny profilowane przechodzące na elewacje części zryzalitowanych w formie gzymsów międzykondygnacyjnych. ELEWACJA wschodnia - jednokondygnacyjna, 6-osiova ze zryzalitowaną częścią 2-kondygnacyjną od południa, 1-osiową, zamkniętą niewydzielonym trójkątnym szczytem. Okna prostokątne bez opasek. ELEWACJA południowa - dwukondygnacyjna ze zryzalitowaną częścią na osi budynku zamkniętą trójkątnym niewydzielonym szczytem. W częściach bocznych w II kondygnacji duże ośmioboczne płyciny. Okna analogiczne jak w elewacji zach. Dach wysunięty i wsparty na profilowanych ozdobnie końcówkach krokwi, w ryzalicie na dekoracyjnym wsporniku. Naroża elewacji i ryzalitu zamknięte pilastrami.

| | | | |
|--|---|--|--|
| <p>14. Kubatura</p> <p>2989.20 M³</p> | <p>15. Powierzchnia użytkowa</p> <p>pow.zabudowy 408.90 m²</p> <p>pow. użytkowa 600.00 m²</p> | <p>16. Przeznaczenie pierwotne</p> <p>Łaźnia żydowska</p> | <p>17. Użytkowanie obecne</p> <p>dom pomocy społecznej</p> |
| <p>18. Prace budowlane i konserwatorskie, ich przebieg i dokumentacja</p> <p>W 1977 – 78 r. przeprowadzono remont kapitalny i modernizację urządzeń łaźni, wykonany przez Miejskie Przedsiębiorstwo Gospodarki Komunalnej i Mieszkaniowej w Łańcucie. W trakcie prac wmontowano w miejsce wcześniejszych metalowych szesnastopolowych okien nową stolarkę okienną o innym podziale (patrz opis pkt. nr 13), która nie harmonizuje z architekturą obiektu, powodując zniekształcenie jego pierwotnych walorów. Podczas demontażu usunięto gzymsy podokienne. Wymieniono stolarkę drzwiową oraz wszystkie wyeksponowane instalacje, wprowadzono instalację wentylacji prawitacyjnej i mechanicznej. Unowocześniono urządzenia balneologiczne dla świadczeń miejskich usług łazienniczych o wyższym standardzie sanitarnym. Projekt modernizacji zatwierdzony przez WKZ w Rzeszowie. W 1992 r. po przekazaniu budynku Towarzystwu Pomocy Brata Alberta nastąpiło kolejne przekształcenie wnętrza, poprzez usunięcie ścianek boksów kąpielowych oraz wymurowania nowych ścianek działowych. W wielu pomieszczeniach wykonano posadzki z lastrika lub wylewki betonowej przykryte wykładziną z PCV. W obecnej jadalni – współczesne płytki ceramiczne.</p> | | <p>19. Stan zachowania (fundamenty, ściany zewnętrzne, ściany wewnętrzne, sklepienia, stropy, konstrukcje dachowe, pokrycie dachu, wyposażenie i instalacje)</p> <p>Stan techniczny średni. Elewacja frontowa zach.: mechaniczne ubytki tynku w elewacji i cokole, odspojenie cementowego tynku na cokole, zawilgocenia w ryzalicie pn. skutkiem wadliwej obróbki blacharskiej, zaciekanie wody w pasie między gzymsami, ubytki drewna w wiatrownicach ryzalitów, skorodowanie tynku w narożniku południowym. Elewacja wschodnia: zawilgocenie cokołu, duży ubytek profilowanego gzymsu podokapowego od strony pn.</p> | |
| | | <p>20. Najpilniejsze postulaty konserwatorskie</p> <p>Naprawienie obróbek blacharskich.</p> | |

21. Akta archiwalne (rodzaj akt, numer i miejsce przechowywania)

Akta w teczce WKZ: KL I 5345/8/77
KL I 5345/53/78

Plan miasta Łańcuta z 1749 r. }
Szkic sytuacyjny z ok. 1910 r. }

Dział Historyczny
Muzeum Zamek w Łańcutcie

22. Bibliografia

1. Kazimiera Olbrachtowa, Edward Pelc "Działalność zawodowa, ce-
chowa, społeczna, polityczna i kulturalna budowniczych i murato-
rów łańcutkich do II wojny światowej" Łańcut 1975 r.msp PSOZ
Rzeszów str.29
2. Katalog Zabytków Sztuki, woj.rzeszowskie.Łańcut i okolice.
Seria nowa T.III z.5 pod red.M.Omilanowskiej i J.Sito str.88
wyd. IS PAN Warszawa 1994 r.
3. Z,Szust "Łańcut i okolice" wyd.Warszawa 1959 r.
4. Z.Wójtowicz "Łańcut i okolice" wyd.Rzeszów 1984 r.

23. Źródła ikonograficzne i fotograficzne (rodzaj, miejsce przechowywania, sygnatury)

Negatywy fot. arch.PSOZ w Rzeszowie nr inw. 27585-27588, 27949,
28193, 38788 - 38791

24. Uwagi różne

Działka ewidencyjna nr 3110 (z rejestru gruntów)

25. Opracował

tekst mgr Marta Wajdowicz grudzień 1994 r.
imię, nazwisko, data, podpis
plany, rysunki mgr Marta Wajdowicz grudzień 1994 r.
imię, nazwisko, data, podpis
zdjęcia fotogr. mgr Marta Wajdowicz grudzień 1994 r.
imię, nazwisko, data, podpis
miejsce przechowywania negatywów PSOZ Rzeszów

KARTA PO WYPEŁNIENIU PODLEGA OCHRONIE NA PODSTAWIE PRZEPISÓW PRAWA AUTORSKIEGO !

26. Adnotacje o inspekcjach, informacje o zmianach (daty, imiona i nazwiska wypełniających)

27. Załączniki

zał. 1 - rzut poziomy budynku - cd. opisu pkt. 13
zał. 2 - zdjęcia fotograficzne +
zał. 3 - szkic indykacyjny z ok. 1910 r.

1. Miejscowość

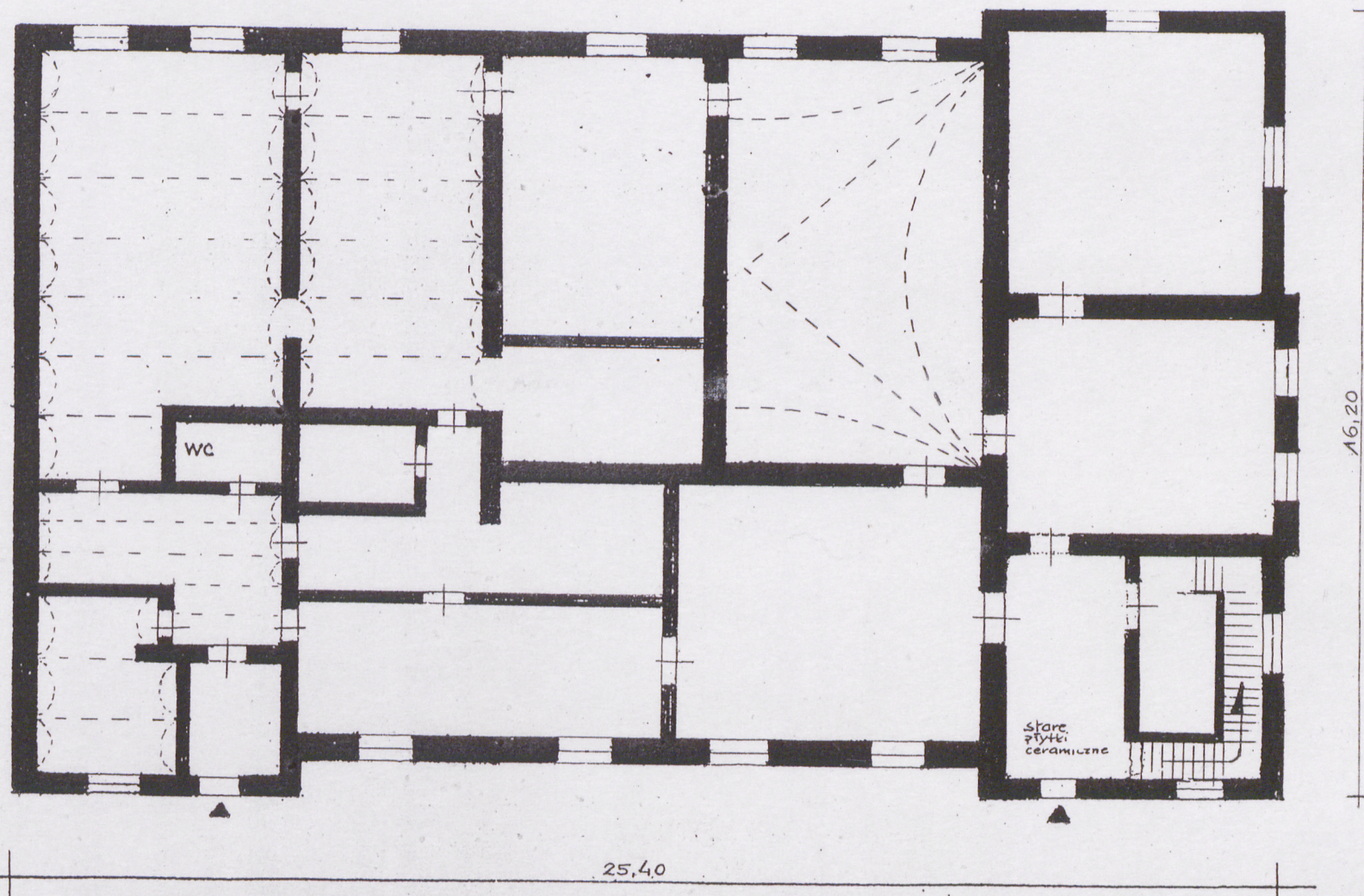
ŁAŃCUT

2. Obiekt (nazwa jak w karcie)

D.ŁAŻNIA ŻYDOWSKA

3. Zawartość wkładki (nazwa obiektu lub materiału uzupełniającego)

RZUT POZIOMY BUDYNKU



Wkładkę założył:

(imię, nazwisko, data)

Miejsce przechowywania negatywów:

RZUT PRZYZIEMIA
skala 1:100

0 1 2 3 4 5 6 m

PN

| 1. Miejscowość | 2. Obiekt (nazwa jak w karcie) | 3. Zawartość wkładki (nazwa obiektu lub materiału uzupełniającego) |
|----------------|--------------------------------|--|
| ŁAŃCUT | d. łaźnia żydowska | c.d. pkt. 13 |

WNĘTRZE - w korytarzu południowym - ryzalitu w elewacji frontowej zachowana pierwotna ozdobna posadzka (w kolorach żółto - czerwono - czarnych). Stolarka drzwiowa nowa.

INSTALACJE - budynek wyposażony jest w instalację elektryczną, c.o., (kotłownia własna), wodną zasilaną z sieci miejskiej i kanalizację.



Wkładkę założył: mgr. Marta Wajdowicz

(imię, nazwisko, data)

Miejsce przechowywania negatywów: PSOZ Rzeszów

Szkiec inzynierski / ok. 1910r. /
budynki dawnej 12-tych Żydowskiej

(imię, nazwisko, data)

Miejsce przechowywania negatywów: