

KARTA EWIDENCYJNA ZABYTKU NIERUCHOMEGO WPISANEGO DO REJESTRU ZABYTKÓW

1. Nazwa

KUŹNIA W KOMPLEKSIE BUDYNKÓW GAZOWNI
OB. MAGAZYN OPON W ZESPOLE BUDYNKÓW M Z K

174/2

11. Materiały graficzne



2. Czas powstania

1901 R.

3. Miejscowość

JAROSŁAW

2649

4. Adres

ul. Zamkowa 1 3+-500 JAROSŁAW

nr ewidencyjny działki 4-2692

nr księgi wieczystej

5. Przynależność administracyjna

województwo podkarpackie

powiat jarosławski

gmina Jarosław

6. Współrzędne geograficzne

N: 50°01'08,55" E: 22°41'31.26"

7. Poprzednie nazwy miejscowości

Jarosław

8. Właściciel i jego adres

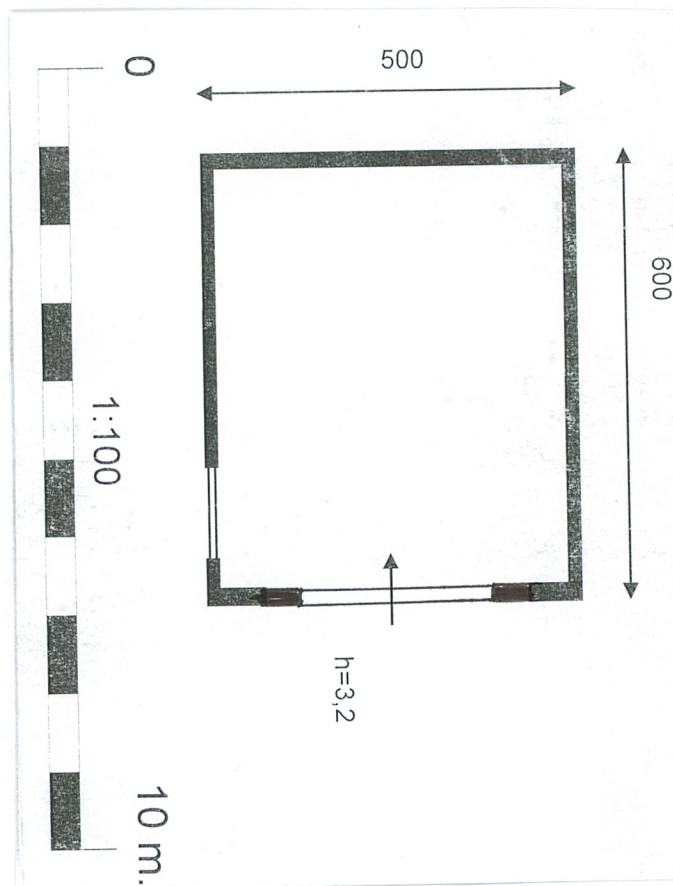
Miejski Zakład Komunikacji. Sp. z o.o.
ul. Zamkowa 1

9. Użytkownik i jego adres

j.w.

10. Formy ochrony

nr rej. zab. A- 432 z dn. 29 09 2010



Rada miasta Jarosławia na swym posiedzeniu w dniu 11 IV 1900 r. poleciła Magistratowi nabyć grunt pod budowę Gazowni na najniżej położonych terenach miejskich. Cały kompleks budynków Gazowni wybudowany został w latach 1900 – 1901. Nadzór nad pracami – z ramienia Magistratu - pełnił inżynier Piotr Kopystyński. Zespół, zgodnie z zapisem w Lwh, składał się: z jednopiętrowego murowanego budynku administracyjnego, parterowego murowanego budynku fabrycznego, parterowej murowanej kuźni i magazynów oraz parterowej murowanej stajni. Zgodnie z tendencjami z przełomu XIX/XX wieku budynki administracyjny i fabryczny w ukształtowaniu bryły i wystroju elewacji nawiązują do budowli średniowiecznych.

Po przejęciu budynku przez MKZ zlikwidowane zostało tylko palenisko kuźni. Żadne zasadnicze remonty obiektu nie były prowadzone.

Dawny budynek kuźni, obecnie magazyn opon, choć bardzo skromny w swym wystroju, współgra z budynkami głównymi dość typowymi dla budownictwa przemysłowego z początku XX wieku.

Budynek wolnostojący usytuowany na działce nr 4 -2692 na terenie dawnego Podzamecza, nieopodal Sanu i wjazdu do miasta od strony północno – wschodniej, przy ulicy Podzamecze, odgradzony od niej metalową siatką.

Murowany z cegły, otynkowany. Brak stropu, zachowane drewniane belki nośne. Więźba dachowa o konstrukcji drewnianej, dwuspadowa, dach pokryty papą asfaltową, bez obróbek blacharskich. Okna i drzwi stalowe. Posadzka betonowa.

Zalozony na rzucie prostokąta, jednoprzestrzenny

Jednokondygnacyjny, nie podpiwniczony z dachem dwuspadowym ze spadami od północy i od południa.

Elewacja frontowa wschodnia szczytowa jednoosiowa z dużym otworem wejściowym pośrodku. Otwór drzwiowy prostokątny wykończony półkoliście. Drzwi dwuskrzydłowe, metalowe z przeszkolonym naświetlem. Nad otworem wejściowym duże koliste okno. Cała ściana wraz ze szczytem ujęta płaskimi opaskami. Elewacja gładko otynkowana w kolorze szarym.

Elewacja tylna zachodnia, szczytowa „ślepa” gładko otynkowana w kolorze szarym, z kominem od południa.

Elewacja boczna południowa jednoosiowa, z dużym otworem okiennym w partii wschodniej. Okno prostokątne wykończone łukiem odcinkowym. Ściana wykończona płaską opaską.

Elewacja boczna północna jednoosiowa z zaślepieniem oknem z opaską, analogicznie jak na elewacji południowej.

Wnętrze: jedno pomieszczenie z betonową posadzką

Instalacje: elektryczna

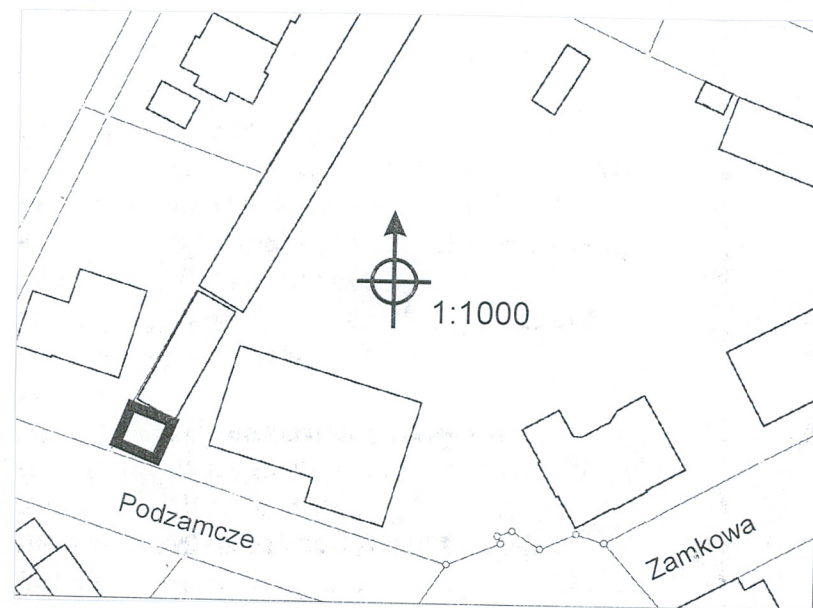
14. Kubatura 96.57 m ³	15. Powierzchnia użytkowa 30,18 m ²	16. Przeznaczenie pierwotne warsztatowe	17. Użytkowanie obecne magazynowe
18. Stan zachowania Stan zachowania bardzo zły, nieszczelne ciekące pokrycie dachu, zawilgocenia, zniszczony strop drewniany, ubytki i odparzenia tynków.		19. Istniejące zagrożenia, najpilniejsze postulaty konserwatorskie Obiekt wymaga jak najszybszego remontu kapitalnego. Należy zachować w niezmienionej bryle i wystroju	

<p>20. Akta archiwalne (rodzaj akt, numer i miejsce przechowywania)</p> <p>Archiwum Państwowe Przemysł zespół 132 Akta miasta Jarosławia sygn. 484, sygn. 624, sygn. 308</p> <p>Muzeum Jarosław – Archiwum Akta miasta Jarosławia sygn. 19, s.560, 604 – 606, 632 - 633</p> <p>Plan katastralny Jarosławia z 1879 r. Muzeum w Jarosławiu inwentarz map i planów poz. 183</p>	<p>21. Uwagi</p> <p>22. Adnotacje o inspekcjach, informacje o zmianach (daty, imiona i nazwiska wypełniających)</p>
<p>23. Bibliografia</p> <p>M. Orłowicz, <i>Jarosław, jego przeszłość i zabytki</i>. Lwów 1926, s.10</p> <p><i>100 lat gazownictwa w Jarosławiu</i>, Jarosław 2001</p> <p>T. Papara, <i>Sprawozdanie z czynności Rady Miejskiej i Magistratu król. wolno handlowego miasta Jarosławia za czas od 1897 do końca grudnia 1903</i>,</p>	<p>24. Opracowanie karty ewidencyjnej (autor, data i podpis)</p> <div><div>tekst mgr Krystyna Kieferling, wrzesień 2012</div><div>plany, rysunki mgr Krystyna Kieferling, wrzesień 2012</div><div>fotografie mgr Krystyna Kieferling, wrzesień 2012</div></div> <div><div>u. Kieferling</div><div>u. Kieferling</div><div>u. Kieferling</div></div>
<p>25. Źródła ikonograficzne (rodzaj, miejsce przechowywania)</p> <p>S. Kornman, Plan Jarosławia z 1906 r.</p> <p>Fotografie Gazowni, Muzeum w Jarosławiu</p>	<p>26. Załączniki</p> <p>2 załączniki</p>

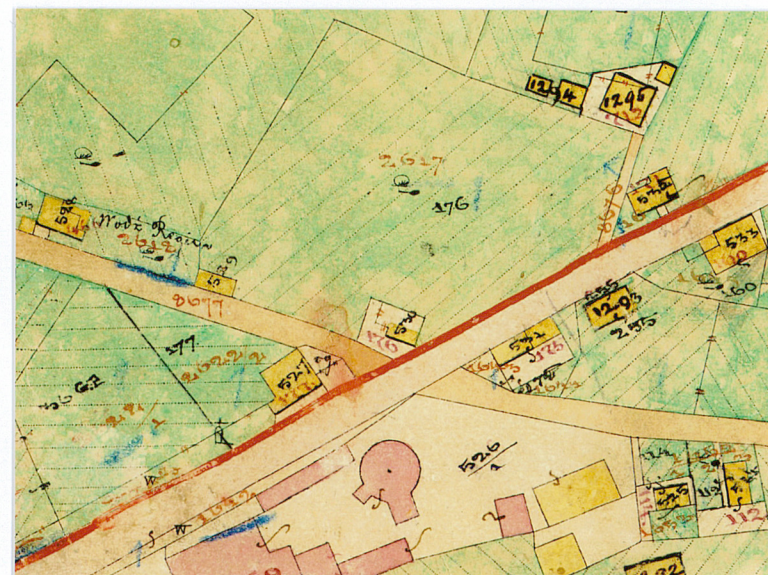
ZAŁĄCZNIK DO KARTY EWIDENCYJNEJ

Nr 1

1. Miejscowość	Jarosław	5. Nazwa zabytku (jak w karcie), adres	6. Zawartość załącznika
2. Gmina	Jarosław		
3. Powiat	jarosławski		
4. Województwo	podkarpackie		



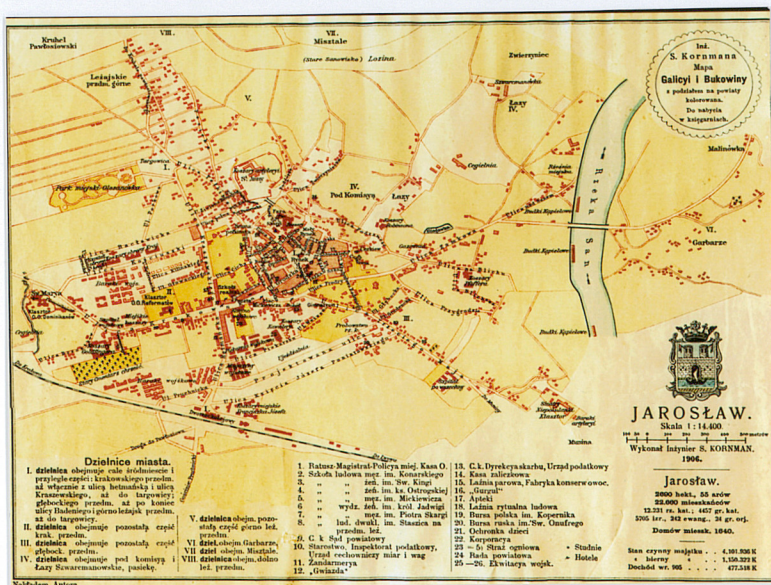
Plan sytuacyjny



Fragm. mapy katastralnej z 1879 r.
Część wschodnia miasta

Opracowanie załącznika:
(data i podpis)

Krzysztof Wierzyński, X, 2012



Phen S. Kormmama, 1906



Zadajcie statelitarne obiectu



gazownia, ok 1907 r.



gazownia, 2 pól xxv.

ZAŁĄCZNIK DO KARTY EWIDENCYJNEJ

Nr 2

1. Miejscowość	Jarosław	5. Nazwa zabytku (jak w karcie), adres Kuznia w kompleksie budynków Gazowni ob. Magazyn opon w zespole M Z K	6. Zawartość załącznika zdjęcia
2. Gmina	Jarosław		
3. Powiat	jarosławski		
4. Województwo	podkarpackie		



Elewacja zachodnia



Elewacja wschodnia

Opracowanie załącznika:
(data i podpis)

Krzysztof Kiepski, 1. 2012



Dach - fr. potaci pól.



Widok wnętrza



Widok wnętrza