

# KARTA EWIDENCYJNA ZABYTKU NIERUCHOMEGO WPISANEGO DO REJESTRU ZABYTKÓW

3. Miejscowość

**J A R O S Ł A W**

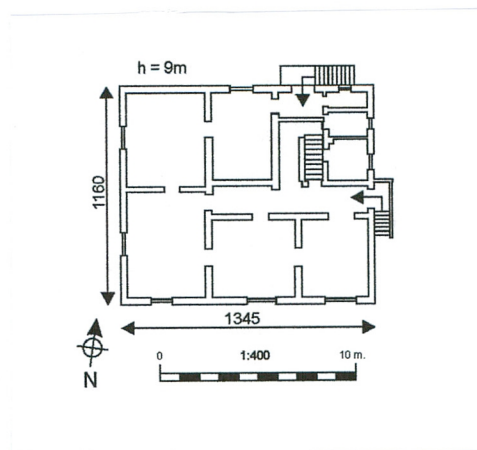
1. Nazwa

**DOM MIESZKALNY**

2. Czas powstania

**1931 r.**4. Adres **ul. Hetmana Jana Tarnowskiego 25  
37- 500 Jarosław**nr ewidencyjny działki **4-2511**nr księgi wieczystej **Lwh 7012**

11. Materiały graficzne



5. Przynależność administracyjna

województwo **podkarpackie**powiat **jarosławski**gmina **Jarosław**

6. Współrzędne geograficzne

**N: 50° 01' 34"****E: 22° 41' 05"**

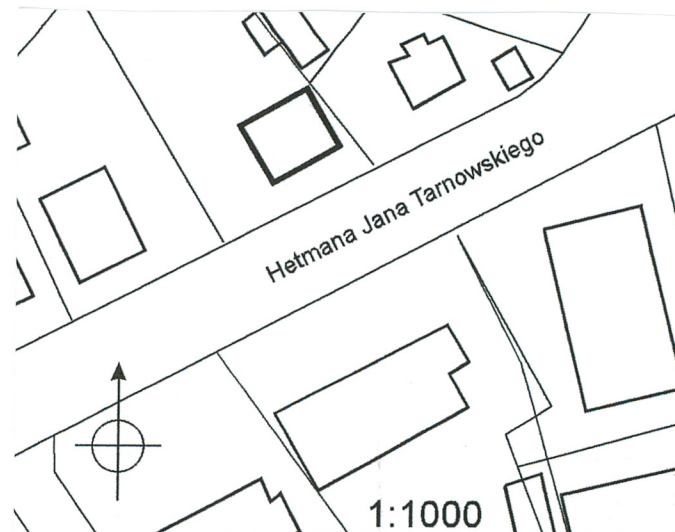
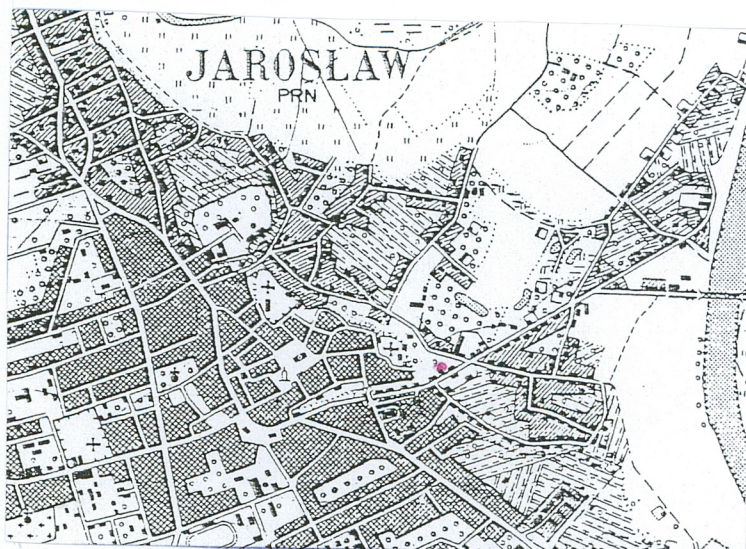
7. Poprzednie nazwy miejscowości

**Jarosław**

8. Właściciel i jego adres

**własność prywatna**

9. Użytkownik i jego adres

**własność prywatna**10. Formy ochrony **Park Kulturowy Zespołu  
Staromiejskiego Uchwała nr 542/XLVIII/09 Ra  
Miasta Jarosławia z dn. 23 03 2009**



Jak wynika z analizy map katastralnych z 1879 r. i z ok. 1913 r. działka na której stoi obecny budynek była niezabudowana i należała do rodziny Kosińskich. W 1930 r. na działce został dom który w 1931 r. został zaintabulowany jako własność Heleny z Kosińskich Litwin. Po niej i jej mężu Andrzeju dom w drodze spadku w 1964 r. przeszedł na własność [REDAKTOWANE]

z [REDAKTOWANE]. Obecnie dom jest współwłasnością [REDAKTOWANE] i [REDAKTOWANE]

W latach 1978 - 79 zmienione zostało pokrycie dachu, pierwotnie dach kryty był dachówką, obecnie blachą. W latach 2000 - 2001 r. zostały odnowione elewacje, oraz wymieniono część okien drewnianych na okna z PCV z zachowaniem oryginalnych otworów okiennych.

Dom w założeniu ogrodowym jest dobrym przykładem willi w stylu modernistycznym z okresu międzywojennego.

**Sytuacja:** budynek usytuowany jest w obrębie Parku Kulturowego miasta Jarosławia na działce nr 4 -2511 we wschodniej części miasta, w bliskim sąsiedztwie d. gazowni i w pobliżu mostu na Sanie, przy ul. Hetmana Jana Tarnowskiego która w części jest drogą wojewódzką nr 865. Działka w północno - wschodniej części dochodzi do ul. Podzamcze. Dom w zabudowie luźnej, nieco odsunięty od linii ulicy. Zajmuje ok. 1/8 działki. Z tyłu za budynkiem znajduje się ogród i sad, ogród jest także po wschodniej i zachodniej części domu. Przed fasadą frontową żywopłot i wysokie świerki. Cała działka ogrodzona siatką.

**Materiał, konstrukcja, technika:** ściany murowane z cegły, otynkowane; stropy piwnic odcinkowe z cegły między dźwigarami stalowymi, stropy parteru i poddasza drewniane; więźba dachowa drewniana krokwiowa; dach kryty blachą; posadzki parkiety w pokojach, płytki terakotowe w korytarzu, kuchni, w pomieszczeniach sanitarnych, na poddaszu podłoga biała; schody na poddasze drewniane zabiegowe, do piwnicy żelbetowe jednobiegowe; wszystkie otwory okienne i drzwiowe prostokątne, stolarka okienna drewniana i z PCV, okna dwudzielne czterokwaterowe i dwukwaterowe, stolarka drzwiowa drewniana, drzwi płycinowe pełne w mieszkaniach, drzwi płycinowe przeszklone z naswietlem w wejściu głównym i w wyjściu do ogrodu, drzwi wejściowe zabezpieczone dodatkowo drzwiami pełnymi współczesnymi.

**Rzut:** założony na rzucie prostokąta zbliżonego do kwadratu, zasadniczy układ wewnątrz jest dwuosiowy trójtraktowy, z korytarza dostęp do klatki schodowej prowadzącej na poddasze i do pomieszczeń.

**Bryła:** rozczłonkowana, dwukondygnacyjna, z mieszkalnym poddaszem. Budynek o urozmaiconej linii dachów; dachy dwu i czterospadowe. Budynek z dwoma gankami - jeden w elewacji bocznej wschodniej, drugi w elewacji tylnej północnej.

**Elewacje:** frontowa - południowa trójosiowa, z partią środkową wypiętrzoną, zaakcentowaną bardzo płytkim ryzalitem i nakrytą dachem czterospadowym. Parter z trzema oknami, poddasze z oknem i drzwiami balkonowymi. Otwory drzwiowe i okienne ujęte od góry i od dołu lekko cofniętymi dużymi płycinami barwy ugrowej, kontrastującej z resztą tynków. Gzyms wieńczący schodkowy, w kolorze caput mortuum. Balkon z ażurową balustradą z faliście wygiętych metalowych prętów. Cokół stosunkowo wysoki w kolorze zbliżonym do koloru gzymsu. Elewacja boczna -zachodnia dwuosiowa z dwoma oknami na parterze oraz z oknem i drzwiami balkonowymi na poddaszu. Część środkowa podniesiona. Balkon i dekoracja analogiczna jak na elewacji frontowej. W cokole dwa małe okienka piwniczne. Elewacja tylna - północna trójosiowa z gankiem i z drzwiami wyjściowymi do ogrodu. Betonowe schodki prowadzą do podestu i wyjścia do ogrodu. Schodki i podest zabezpieczone prostą, ażurową, metalową balustradą. Nad podestem daszek pulpityowy wsparty na metalowych wspornikach. W cokole trzy okienka piwniczne, pod podestem zejście do piwnic po betonowych schodkach. Dekorację stanowią: wąska ugrowa płycina po lewej stronie drzwi, niewielkie płyciny ujmujące okienka piwniczne i barwa tynku cokołu. Drzwi płycinowe drewniane z naswietlem, współczesne.

Elewacja boczna - wschodnia trójosiowa z gankiem i z drzwiami wejściowymi do budynku. Betonowe schodki prowadzą do podestu i wyjścia do domu. Schodki i podest zabezpieczone prostą, ażurową, metalową balustradą.

14. Kubatura  1400 m <sup>3</sup>	15. Powierzchnia użytkowa  256 m <sup>2</sup>	16. Przeznaczenie pierwotne  mieszkalne	17. Użytkowanie obecne  mieszkalne
18. Stan zachowania  Budynek w dobrym stanie zachowania, wszystkie remonty przeprowadzane są na bieżąco		19. Istniejące zagrożenia, najpilniejsze postulaty konserwatorskie  konieczne remonty przeprowadzać na bieżąco	



20. Akta archiwalne (rodzaj akt, numer i miejsce przechowywania)

Archiwum Państwowe Przemysł Akta miasta Jarosławia sygn. 484, sygn. 622  
Sąd Rejonowy Jarosław, Wydział Ksiąg Wieczystych

21. Uwagi

22. Adnotacje o inspekcjach, informacje o zmianach (daty, imiona i nazwiska wypełniających)

23. Bibliografia

M. Ziębińska, Jarosław. Analiza zabudowy XIX i XX w., 1975 r. mps w Muzeum w Jarosławiu

J. Frazik, Katalog zabytków sztuki woj. rzeszowskiego. Powiat jarosławski, Kraków 1959, mps w Muzeum w Jarosławiu

M. Orłowicz. Jarosław jego przeszłość i zabytki, Lwów 1921

25. Źródła ikonograficzne (rodzaj, miejsce przechowywania)

Mapa katastralna Jarosławia z 1879 r. Muzeum w Jarosławiu

Plan katastralny Jarosławia z ok. 1913 r., Muzeum w Jarosławiu

S. Kornman, Plan Jarosławia z 1906 r.

Fotografie kamienicy – własność prywatna

24. Opracowanie karty ewidencyjnej (autor, data i podpis)

tekst mgr Krystyna Kieferling, październik 2013

*K. Kieferling*

plany, rysunki mgr Krystyna Kieferling, październik 2013

*K. Kieferling*

fotografie mgr Krystyna Kieferling, październik 2013

*K. Kieferling*

26. Załączniki

3.



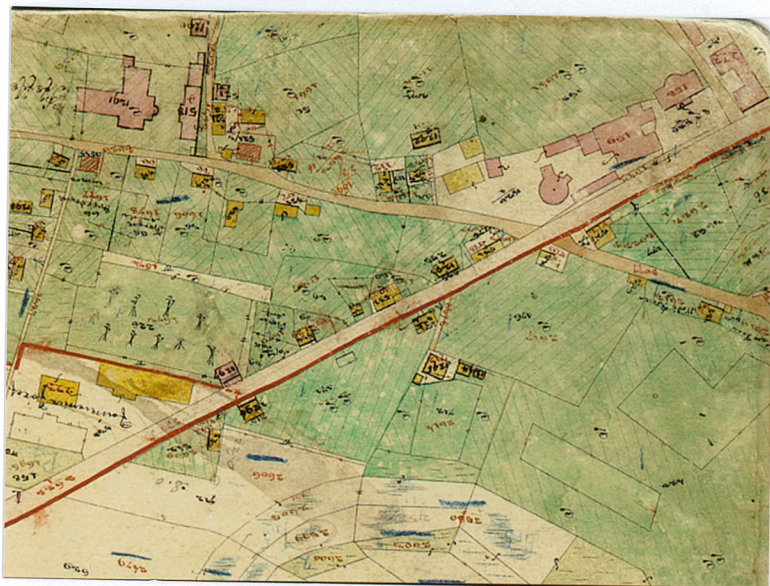
1. Miejscowość Jarosław	5. Obiekt (nazwa jak w karcie) oraz adres	6. Zawartość wkładki
2. Gmina Jarosław	DOM MIESZKALNY ul. Hetmana Jana Tarnowskiego 25, 37-500 Jarosław	c.d. poz. 13 opis, zdjęcia
3. Powiat jarosławski		
4. Województwo podkarpackie		

Nad podestem daszek pulpitowy wsparty na metalowych wspornikach. W przyziemiu dwa okienka piwniczne. Elewacja dekorowana gzymsem schodkowym i wysokim cokołem analogicznie jak elewacja frontowa oraz niewielką ugrówą płyciną nad okienkiem w ostatniej osi. Pozostałe otwory bez dekoracji. Drzwi płycinowe drewniane z naświetlem, współczesne.

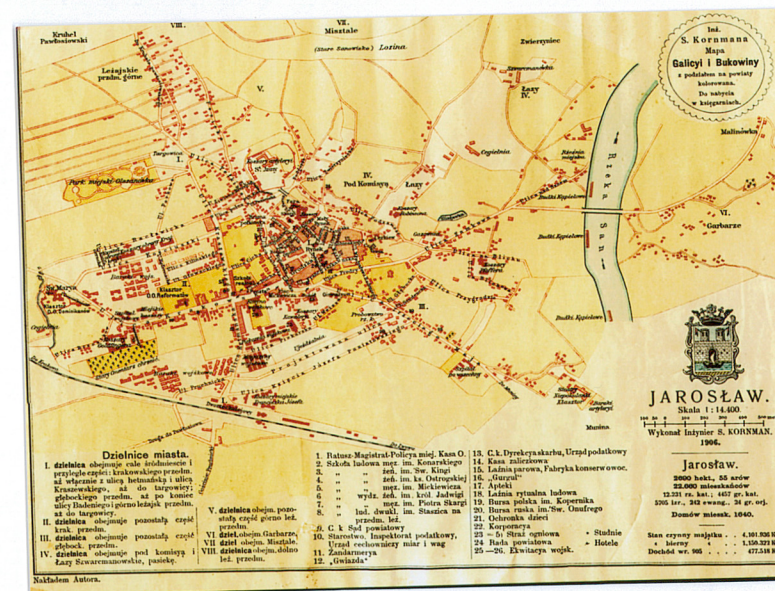
**Wnętrze i wyposażenie:** Z korytarza usytuowanego na osi środkowej, po prawej stronie schody prowadzące na poddasze, po lewej stronie korytarza i na wprost wejście do pomieszczeń. Na parterze domu znajdują się cztery pokoje, kuchnia wraz z zapleczem kuchennym oraz pomieszczenia sanitarne.

W mieszkaniu w pokojach zachowały się oryginalne piece kaflowe oraz pełnopłycinowe drzwi pomiędzy pokojami, oraz drzwi wejściowe główne i drzwi wyjściowe do ogrodu oraz schody.

**Instalacje:** Dom posiada instalacje: wodno – kanalizacyjną, elektryczną, gazową c.o. i telekomunikacyjną.



Mapa katastralna Jarosławia z 1879r.  
Część wschodnia miasta



Plan Jarosławia z 1906r.

Wkładkę założył: (data i podpis)

mgr Krystyna Kieferling, październik 2013

u. Jemfery





Zojskie satelitarnie + ok. 16 m. wysokości



Dom - stan + ok. 1975 r.



Widok na elewację frontową  
od strony zachodniej



Widok na dom od strony wschod.



Elewacja tylna - północna



1. Miejscowość Jarosław	5. Obiekt (nazwa jak w karcie) oraz adres  DOM MIESZKALNY ul. Hetmana Jana Tarnowskiego 25, 37-500 Jarosław	6. Zawartość wkładki  zdjęcia
2. Gmina Jarosław		
3. Powiat jarosławski		
4. Województwo podkarpackie		



Elewacja zachodnia - fragment



Widok na elewacji zachod. i połud.



Widok na ganku od  
strony północnej

Wkładkę założył: (data i podpis)  
mgr Krystyna Kieferling, październik 2013

K. Kieferling





Elevacja wschodnia



Widok na elewację frontową i zach.



Widok na ganku od strony południowej



Kapliczka na terenie posesji



1. Miejscowość Jarosław	5. Obiekt (nazwa jak w karcie) oraz adres  DOM MIESZKALNY ul. Hetmana Jana Tarnowskiego 25, 37-500 Jarosław	6. Zawartość wkładki  zdjęcia
2. Gmina Jarosław		
3. Powiat jarosławski		
4. Województwo podkarpackie		



Balkon na elewacji frontowej - p.tel.



Drzwi wyjściowe

Wkładkę założył: (data i podpis)  
mgr Krystyna Kieferling, październik 2013

K. Kieferling





Drzwi w pokoju



Piec kaflowy w pokoju