

# KARTA EWIDENCYJNA ZABYTKU NIERUCHOMEGO WPISANEGO DO REJESTRU ZABYTKÓW

3. Miejscowość  
JAROSŁAW

5557

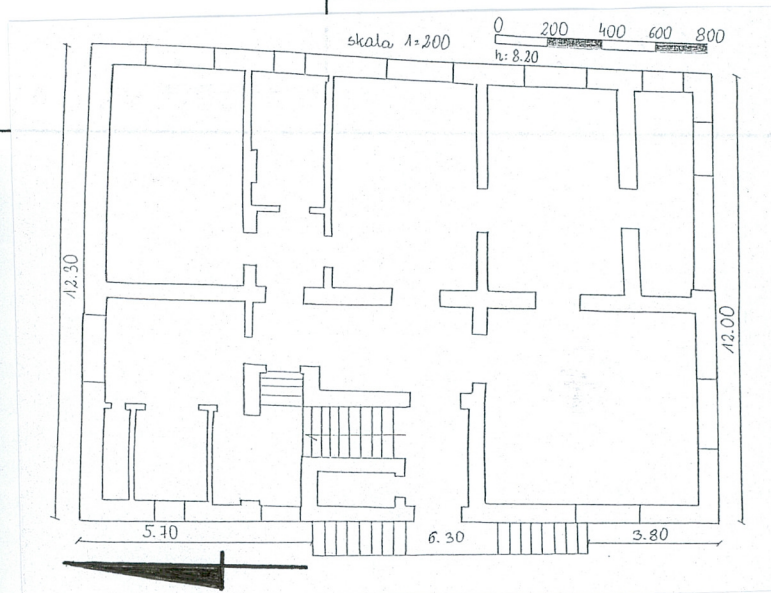
1. Nazwa  
DOM MIESZKALNY

2. Czas powstania  
1937r.

4. Adres  
Ul. Tarnowskiego 23

nr ewidencyjny działki 2510  
nr księgi wieczystej [REDACTED]

11. Materiały graficzne



5. Przynależność administracyjna

województwo podkarpackie

powiat Jarosław

gmina Jarosław

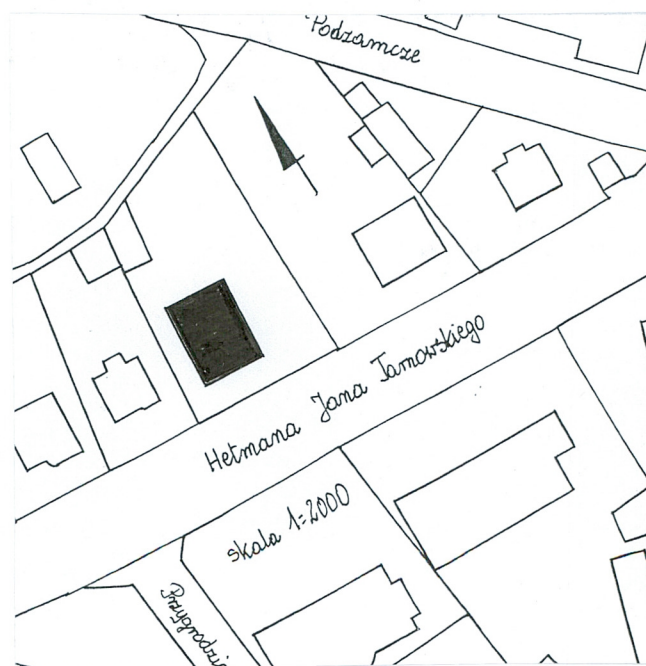
6. Współrzędne geograficzne  
N: 50°01' 83" E: 22°69' 00"

7. Poprzednie nazwy miejscowości  
Jarosław

8. Właściciel i jego adres  
[REDACTED]

9. Użytkownik i jego adres  
J.w.

10. Formy ochrony  
Plan Ochrony Parku Kulturowego  
Uchwała RM Jarosławia N 542 z 23.03. 2009r.





## 12. Historia

Zbudowany w 1937r. na działce budowlanej przy ul. Zamkowej 5/I należącej do braci Ludwika i Mariana Kosińskich. Wcześniej był w tym miejscu ogród, w otoczeniu podobnych działek gruntowych wzdłuż północnej strony ul. Zamkowej, między skarpą miejskiego wzgórza, na koronie którego stoi grekokatolicka cerkiew Przemienienia Pańskiego, a ul. Podzamcze. Ulica Zamkowa prowadząca w kierunku mostu na Sanie wchodziła w skład przedmieścia Leżajskiego, a realność Kosińskich nosiła nr 565 leżajskie. W czasie II wojny światowej właścicieli usunięto, z powodu bliskości granicy na Sanie między strefą okupacyjną niemiecką i radziecką, dom zajęła niemiecka straż graniczna. W Polsce Ludowej ulicę przemianowano na M. Buczka, a dom oznaczono nr 21. W latach 90. XXw. nowym patronem ulicy został hetman J. Tarnowski. Po wojnie należał do [REDAKTOWANE]. W 1987r. przeszedł na własność ich córki [REDAKTOWANE], z ustanowieniem służebności mieszkania (pokój z kuchnią i łazienką) na poddaszu. Na początku XXIw. dokonano częściowego przemurowania albo całkowitego zamurowania otworów okiennych zwłaszcza na werandzie i w partii szczytowej elewacji frontowej oraz prawie całkowitej wymiany stolarki okiennej. Oryginalną drewnianą stolarkę okienną zastąpiły okna z PCV. We wnętrzu obniżono niektóre sufity. Wyremontowano piwnice-sutereny. Modernistyczna willa, w stylu „zakopiańskim”, z zakomponowaną zielenią-srebrne świerki. Usytuowana w otoczeniu zabudowy willowej z lat 30. XXw. należącej do rodziny Kosińskich.

## 13. Opis

**Sytuacja:** wolnostojący, zwrócony szczytem ku ul. Tarnowskiego, zajmuje pd.-zach. część obszernej parceli budowlanej. Od ulicy wąska rabata z dwoma świerkami flankującymi naroża budynku. Przy zach. granicy parceli usytuowano wąski wjazd na podwórze i do budynku gospodarczego w pn.-zach. narożu. Z tyłu i wzdłuż granicy wschodniej rozciąga się obszerny ogród. Działka została otoczona parkanem.

**Materiał, konstrukcja, technika :** murowany z cegły, otynkowany. *Sklepienia i stropy:* w piwnicach stropy Kleina, nad parterem i poddaszem stropy drewniane, niektóre współcześnie obniżone. *Wieżba dachowa* drewniana, krokwiowo-płatwiowa. *Dach* kryty blachą. *Schody:* wewnętrzne drewniane, jednobiegowe, zewnętrzne betonowe. *Posadzki:* parkiety, podłogi białe, lastriko, płytki ceramiczne. *Stolarka:* okna prostokątne, typowe z PCV, oryginalne drewniane zachowane w piwnicach i częściowo w partii strychu, niewielkie, w formie leżących prostokątów, dwu i trójskrzydłowe. Drzwi wejściowe oryginalne drewniane, z nadświetlem, dwuskrzydłowe, przeszklone, szkło matowe, w środku z ozdobną gwiazdką. Drzwi wewnętrzne jedno i dwuskrzydłowe, płycinowe pełne i przeszklone, z drewnianym wykończeniem ościeży i opaską zewnętrzną, drzwi metalowe i z PCV.

**Rzut:** założony na planie prostokąta, dwutraktowy, czteroosiowy, z sionką na osi drugiej od południa, otwartą na klatkę schodową i korytarz usytuowany między traktami od strony północnej. Wejście do piwnic także z podwórza w elewacji północnej.

**Bryła:** jednokondygnacyjna, z użytkowym poddaszem, w całości podpiwniczona, nakryta łamanym dachem, z facjatami. Na wysokim cokole, malowniczo rozczłonkowana zwłaszcza w partii poddasza i dachu. Środkowe osie elewacji, z wyjątkiem podwórzowej, zaakcentowane przez szczytowe ściany rozbudowanych facjat. Każda z własnym dwuspadowym dachem. Trójkątne szczyty dachu zostały obwiedzione opaskami i oddzielone gzymsem. Południowa, wysunięta część domu z werandą, pierwotnie przeszkloną, która na wysokości poddasza przechodzi w otwarty taras. Od frontu wysunięte reprezentacyjne schody na planie zbliżonym do litery T, nad drzwiami wejściowymi jednospadowy daszek. Podobny osłania drzwi do piwnic w elewacji podwórzowej.

**Elewacje:** frontowa-zachodnia jednokondygnacyjna, z wysokim cokołem nakrytym daszkiem, czteroosiowa zakończona gzymsem. Oś środkowa zaakcentowana w partii dachu ścianką i trójkątnym szczytem facjaty, przepruta różnej wielkości oknami. Otwory okienne bez opasek architektonicznych. Drzwi wejściowe obwiedzione po bokach opaskami, dostępne z reprezentacyjnych schodów. Elewacja ogrodowa-wschodnia, czteroosiowa, symetryczna, podobnie zakomponowana jak frontowa, ze ścianką i szczytem facjaty w partii dachu. Okna bez dekoracji architektonicznej, na parterze z podokiennymi płycinami sięgającymi cokołu i gzymсами w podokiennikach. Elewacja boczna-południowa, dwuosiowa, zakończona metalową balustradą tarasu i szczytem facjaty, z wysuniętym okapem przesłaniającym taras i schodkowym zakończeniem łamanych połaci dachu. Elewacja boczna-podwórzowa, od północy, bez facjaty, najskromniejsza, zakończona trójkątnym szczytem dachu, dwuosiowa, niesymetryczna, z drzwiami do piwnic, przesuniętymi z osi środkowej ku zachodowi. Okna bez opasek architektonicznych, z gzymсами w podokiennikach.

**Wnętrze i wyposażenie:** z czasu budowy zachowała się oryginalna stolarka drzwiowa, piece i posadzki. Drzwi są jednoskrzydłowe, pełne płycinowe, z drewnianymi ościeżami i opaskami. Ponadto występują drzwi dwuskrzydłowe, płycinowe, pełne i w całości przeszklone.



14. Kubatura 1603,9m <sup>3</sup>	15. Powierzchnia użytkowa 195,6m <sup>2</sup>	16. Przeznaczenie pierwotne Mieszkalne	17. Użytkowanie obecne Mieszkalne
18. Stan zachowania Dom nie remontowany kompleksowo od czasu budowy. Najbardziej zniszczone są tynki, z widocznymi plamami, zaciekami, rysami i ogólnymi zabrudzeniami. Penetracja wilgoci szczególnie wyraźna na cokole. W znacznym stopniu zużyte jest blaszane pokrycie dachu, rynny i rury spustowe. Nieosłonięta płyta tarasu wraz z balustradą oraz schody zewnętrzne noszą ślady destrukcji, ubytków i ujemnego oddziaływania warunków atmosferycznych. Gzymsy, podokienniki, sterczyny szczytów z zaciekami, ogólnie zabrudzone. Oryginalna stolarka drzwiowa w dużej mierze zużyta, przetarta, ze złuszczoną powłoką malarską. Podobne spostrzeżenia dotyczą posadzek.		19. Istniejące zagrożenia, najpilniejsze postulaty konserwatorskie Remont kapitalny, na początku należy założyć izolację przeciwwilgociową i wyremontować dach, a następnie odnowić elewacje, zewnętrzne schody i taras. W kolejności pracami remontowymi należy objąć schody zewnętrzne i wewnętrzne, posadzki, stolarkę drzwiową i pozostałe egzemplarze stolarki okiennej.	

20. Akta archiwalne (rodzaj akt, numer i miejsce przechowywania)

Archiwum Państwowe w Przemyślu, Akta miasta Jarosławia, syg.629, Indeks domów, okres międzywojenny, s.246; syg.484, Wykaz nieruchomości przy ul. Zamkowej za 1938r.,s. 147.

Muzeum w Jarosławiu Kamienica Orsettich, Plany katastralne Jarosławia z około poł. XIXw., 1879r. i 1913r.

Jarosław. Studium historyczno- urbanistyczne. Katalog zabytków, PP PKZ Jarosław 1975, mps Muzeum w Jarosławiu.

21. Uwagi

22. Adnotacje o inspekcjach, informacje o zmianach (daty, imiona i nazwiska wypełniających)

23. Bibliografia.

24. Opracowanie karty ewidencyjnej (autor, data i podpis)

Tekst mgr Z. Bieńkowska, 2013 r. *ZB*

plany, rysunki mgr Z. Bieńkowska, 2013 r. *ZB*

fotografie mgr Z. Bieńkowska, 2013 r. *ZB*

25. Źródła ikonograficzne (rodzaj, miejsce przechowywania)

26. Załączniki

Wkładki 2



1. Miejscowość	Jarosław	5. Nazwa zabytku (jak w karcie), adres Dom mieszkalny przy ul. Tarnowskiego 23	6. Zawartość załącznika Opis i Zdjęcia
2. Gmina	Jarosław		
3. Powiat	Jarosław		
4. Województwo	Podkarpackie		

**Cd. Opisu.**

Zachowały się także parkiety w sosenkę i posadzki ceramiczne z dużych, kwadratowych płytek biało-brązowych, z bordiurą w kolorze czarnym. W pokoju na parterze występuje piec kaflowy, z kafli wyprodukowanych w fabryce ceramiki w Szówsku. Ma on formę prostopadłościanu, z niskim cokołem i zwieńczeniem w formie nadstawy. Kafle gładkie, jasnobrązowe, naroża wykończone kaflami dekoracyjnymi o motywach geometrycznych. Zachowała się także okrągła plakieta z nazwą wytwórni i oryginalne żeliwne drzwiczki.

**Instalacje:** elektryczna, gazowa, wodno-kanalizacyjna, centralne ogrzewanie.



Elewacja frontowa (zach.) i boczna (pd.), widok na naroże pd.-zach.



Elewacja boczna południowa



Elewacja ogrodowa wschodnia





Elewacja boczna północna, od podwórza



Elewacja frontowa zachodnia



Elewacja frontowa, reprezentacyjne schody i drzwi wejściowe



1. Miejscowość	Jarosław	5. Nazwa zabytku (jak w karcie), adres Dom mieszkalny przy ul. Tarnowskiego 23	6. Zawartość załącznika Zdjęcia
2. Gmina	Jarosław		
3. Powiat	Jarosław		
4. Województwo	Podkarpackie		



Drzwi wejściowe



Drzwi wewnętrzne w korytarzu na parterze



Drzwi w pokoju na parterze





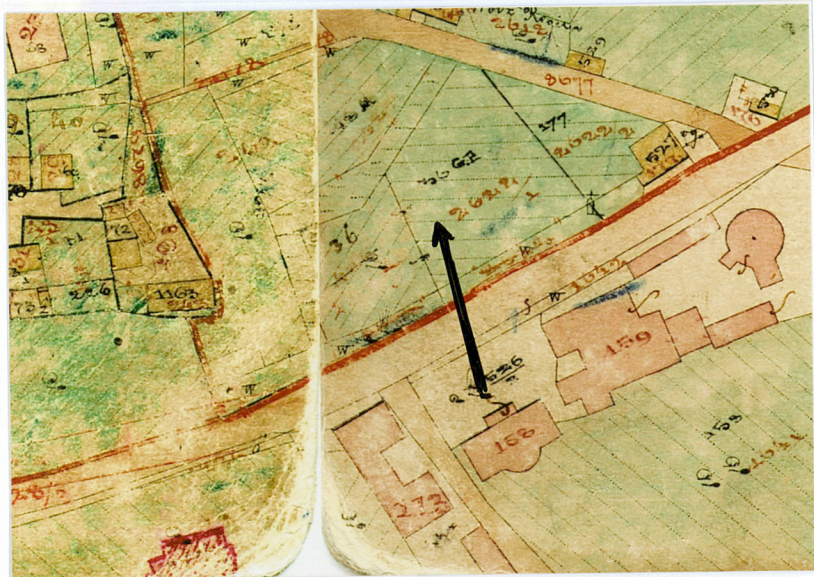
Posadzka w korytarzu na parterze



Piec w pokoju na parterze



Widok na elewację frontową (zach.)  
i boczną (pd.), 1975 r.



Plan katastralny Janosławni z 1879 r. w środku  
dzisiejsze ul. Tarnowskiego