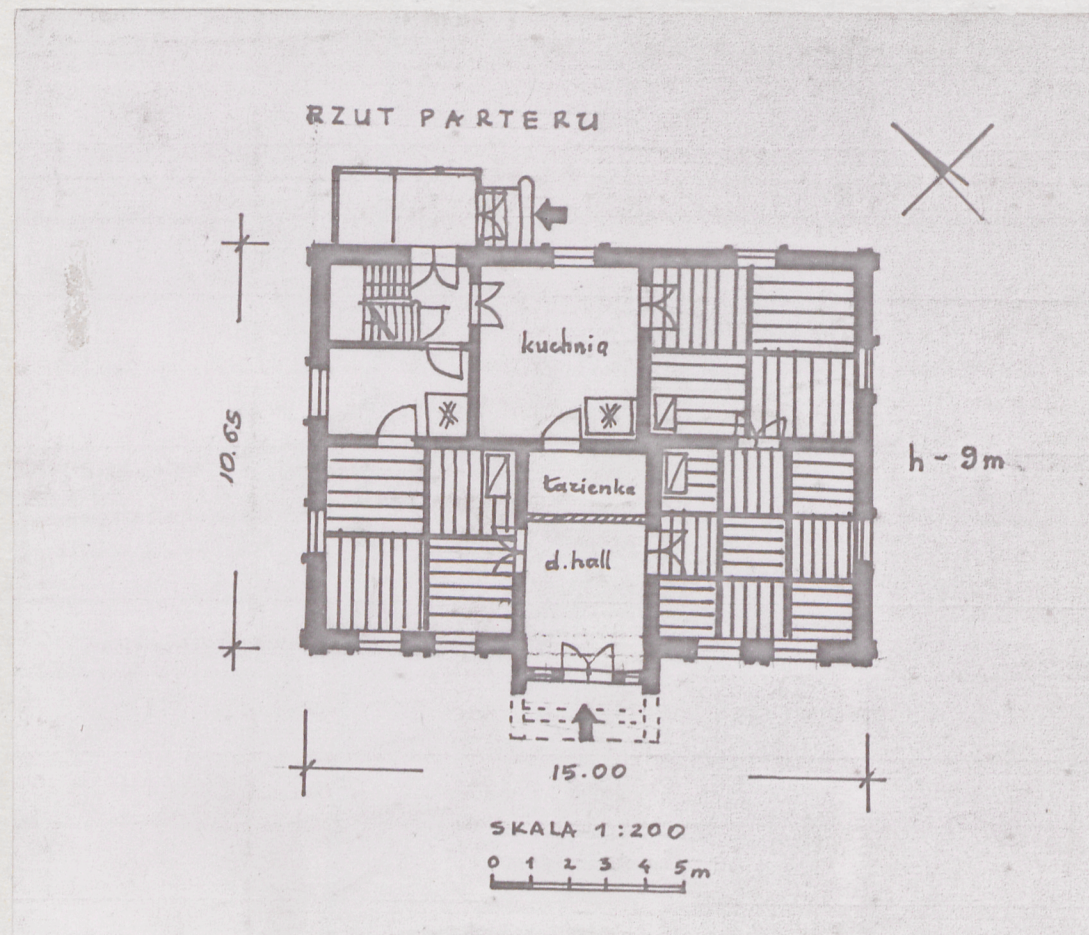


1. Obiekt Dom

2. Czas powstania  
1908-9 r.

3. Miejscowość  
ŁANCUT

11 Zdjęcia, plan sytuacyjny, rzuty



4. Adres Łancut, ul. Kraszewskiego  
nr 42

nr hipoteczny

5. Przynależność administracyjna  
województwo rzeszowskie

gmina i pow. ŁANCUT

6. Poprzednie nazwy miejscowości

7. Przynależność administracyjna  
przed 1 VI 1975

województwo rzeszowskie  
powiat łancucki

8. Właściciel i jego adres

9. Użytkownik i jego adres  
J.W.

10. Rejestr zabytków

Nr 1116 data 15.09.1982

autor zdjęć Zbigniew Jucha  
data wykonania 1980 r.  
miejsce przechowywania negatywów BDZ Rzeszów



12. Autorzy, historia obiektu, określenia stylu.

Dom wzniesiony został w latach 1908-9. Wystrój zewnętrzny elewacji budynku ukształtowany jest w duchu architektury eklektycznej. Pierwotnym właścicielem domu był miejscowy nauczyciel - Prasał. W 1980 r. obecny właściciel [redacted] nabywa dom od spadkobierczyni pierwszego właściciela, jego córki [redacted]

13. Opis (sytuacja, materiał i konstrukcja, rzut, bryła, elewacje, dach, wnętrze wyposażenie, Instalacje)

Dom zlokalizowany w półn.-zach. części miasta, w odległości ok. 1-1,5 km od jego centrum, przy ul. Kraszewskiego, szosie do Sokołowa. Murowany z cegły, otynkowany, kryty czerwoną dachówką zakładkową. Stropy płaskie, drewniane, w piwnicy - odcinkowe. Schody na strych i do piwnicy - drewniane. W pomieszczeniu dawnego hallu - płytki ceramiczne, a w pozostałych pomieszczeniach - podłogi, podzielone na szereg pól kwadratowych. Rozplanowany na rzucie prostokąta, z wyodrębnionym w środku elewacji frontowej ryzalitem. Do elewacji tylnej, w jej północnej części, przylega drewniany, obudowany ganek. Budynek dwutraktowy, parterowy, podpiwniczony w 1/4 obiektu, z częścią mieszkalną na poddaszu. Budynek o bryle zwartej, nakryty dachem dwuspadowym z wyodrębnioną w szerokości ryzalitu częścią mansardową, zakończoną ozdobnym szczytem. Do 1980 r. istniały ozdobne schody wejściowe, usytuowane przed drzwiami frontowymi /balustrada schodów z tralkami, profilowane wazony osadzone na cokołach, barwna posadzka ceramiczna na tarasie/. Układ wnętrz - amfiladowy, z usytuowanym na osi budynku w trakcie frontowym obszernym, prostokątnym hallem /obecnie pokój z wydzieloną łazienką/, oraz kuchnią w trakcie tylnym. Do dawnego hallu przylegają po obu jego stronach 2 duże pokoje. W trakcie tylnym, oprócz w/wym. kuchni, znajduje się w południowej części pokój, a w północnej klatka schodowa i mniejsze prostokątne pomieszczenie. Elewacja frontowa - pięcioosiowa, o bogatym wystroju architektonicznym, na który składają się: profilowane gzymsowania, obramienia okienne, pilastry z korynckimi kapitelami flankującymi okna i naroża fasady, wazony osadzone u nasady półkolistych naczółków okiennych, dekoracyjny balkon z kamiennymi wspornikami w formie ślimacznicy, balustrada z kamiennym, ażurowym masferkiem o stylizowanym motywie czteroliścia, drzwi konstrukcji płycinowej z dekoracją architektoniczną. Dominującym elementem wystroju elewacji frontowej jest ryzalit, zwieńczony szczytem o wolutowym wykroju, zakończonym u góry półokrągłą nasadą. Podział poziomy elewacji tworzą wyodrębnione gzymsami pośrednimi cokół, pas podokienny, ścianka kolankowa oraz gzyms wieńczący. Elewacja połudn. i półn. - dwuosiowe, zakończone trójkątnymi szczytami, oddzielonymi od parteru profilowanym gzymsem, z dekoracją okien identyczną jak w fasadzie. Naroża w/wym. fasad flankowane są podobnie jak w elewacji frontowej - pilastrami. Na dekorację elewacji tylnej składają się jedynie pilastry narożne i gzymsy: pośredni i wieńczący. Na wyposażenie wnętrza składa się stolarka drzwiowa zachowana w komplecie, konstrukcji płycinowej, ozdobnie profilowana. Instalacje: elektryczna, wod.-kan.



<p>14. Kubatura</p> <p>900 m<sup>3</sup></p>	<p>15. Powierzchnia użytkowa</p> <p>210 m<sup>2</sup></p>	<p>16. Przeznaczenie pierwotne</p> <p>mieszkalne</p>	<p>17. Użytkowanie obecne</p> <p>mieszkalne</p>
<p>18. Prace budowlane i konserwatorskie, ich przebieg i dokumentacja</p> <p>W 1977 r. z pomieszczenia dawnego hallu wejściowego wydzielono łazienkę, a pozostałą część zamieniono na pokój. W 1980 r. rozebrano ozdobne schody wejściowe w elewacji frontowej.</p>		<p>19. Stan zachowania (fundamenty, ściany zewnętrzne, ściany wewnętrzne, sklepienia, stropy, konstrukcje dachowe, pokrycie dachu, wyposażenie i instalacje)</p> <p>Dobry.</p>	
<p>20. Najpilniejsze postulaty konserwatorskie</p> <p>Odtworzenie ozdobnych schodów wejściowych wykorzystując oryginalne detale złożone na zapleczu podwórka /vide fotografia/.</p>			



21. Akta archiwalne (rodzaj akt, numer i miejsce przechowywania)

22. Bibliografia

23. Źródła ikonograficzne i fotografie (rodzaj, miejsce przechowywania, sygnatury)

Negatywy - archiwum BDZ w Rzeszowie nr inw. 28040-28051

24. Uwagi różne

25. Wypełnił

U. Jędrzejewicz  
1980

26. Sprawdził

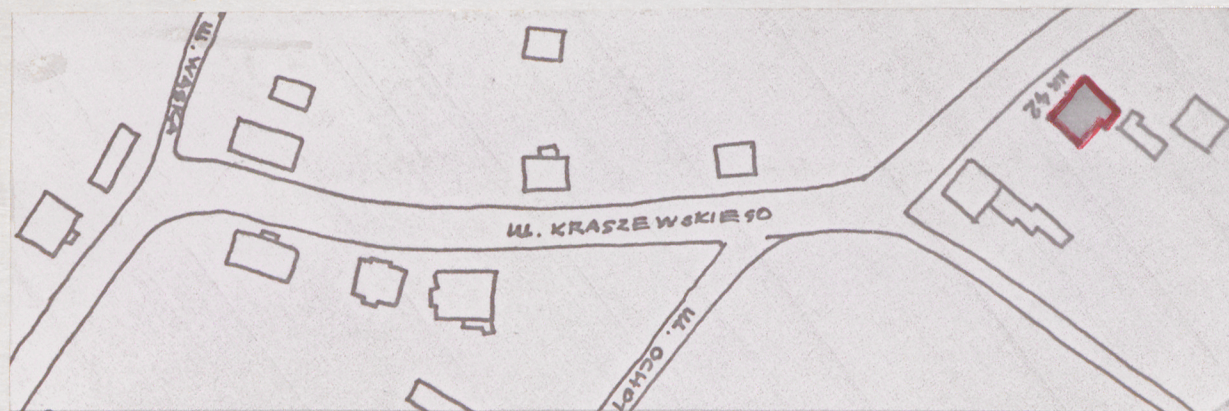
27. Załączniki



1. Miejscowość	2. Obiekt (nazwa jak w karcie)	3. Zawartość wkładki (nazwa obiektu lub materiału uzupełniającego)
Ł A Ń C U T	Dom ul. Kraszewskiego 42	plan sytuacyjny, orientacja, zdjęcia fot. c.d. pkt. 13

c.d. pkt. 13.

Na wyposażenie wnętrza składa się stolarka drzwiowa zachowana w komplecie, konstrukcji płycinowej, ozdobnie profilowana. Instalacje: elektryczna, wod.-kan.



Wkładkę założył: Zbigniew Jucha 1980 r.

(imię, nazwisko, data)

Miejsce przechowywania negatywów: BDZ Rzeszów

Jedn. Wyd. Akcyd. Olsztyn zam. 1299/5/78  
 ©ZGraf. ZP. Ostróda zam. 1040 a. 20000

Wyd. ODZ 1978 r.



1. Wilejskowskie



Wilejskowskie



Wilejskowskie



Wilejskowskie



Wilejskowskie



Wilejskowskie

(time, name, date)

Wilejskowskie

Wilejskowskie