

1. Obiekt

KAMIENICA MIESZCZAŃSKA

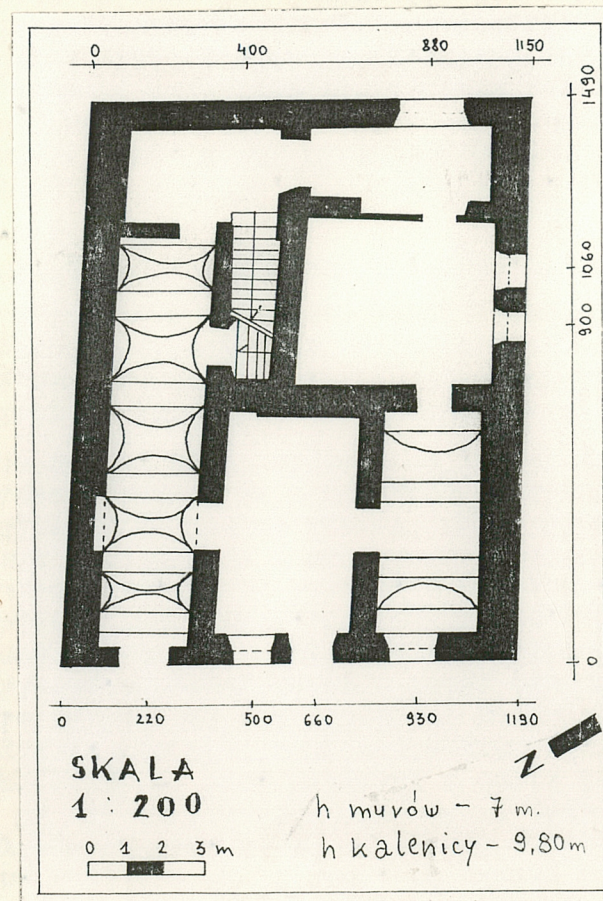
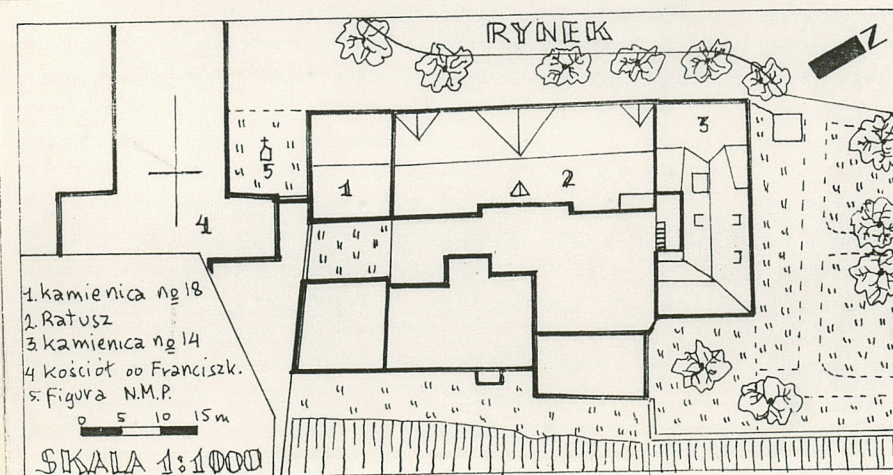
2. Czas powstania

I poł. XIX w.

3. Miejscowość

SANOK

11. Zdjęcia rzut, przekrój, sytuacja, orientacja



4. Adres

Rynek 18, d. pl. Rewolucji Październikowej 18
nr hipoteczny

5. Przynależność administracyjna

województwo krośnieńskie

gmina Sanok

pow. SANOK

6. Poprzednie nazwy miejscowości

7. Przynależność administracyjna
przed 1 VI 1975

województwo rzeszowskie

powiat bieszczadzki

8. Właściciel i jego adres

Urząd Miejski, Sanok, ul. Rynek 1

9. Użytkownik i jego adres

Sanockie Przedsiębiorstwo Gospod. Mieszkaniowej, Sanok, ul. Konarskiego 22

10. Rejestr zabytków

Nr

A-283

data

31. 08. 1992

A-902

12. Autorzy, historia obiektu, określenia stylu.

Na planie katastralnym z 1852 roku wsch.pierzeja rynku pokazana jest jako rząd 6-ciu murowanych kamienic, z drewnianymi oficynami na zapleczu. Obrys obecnego budynku pokrywa się z kamieniczką oznaczoną numerem katastralnym 58. Zabudowa układa się w głąb wąskiej parceli równolegle do murów kościoła Franciszkanów, nie przylegając do nich. Na podstawie aktualizacji katastru można wywnioskować, że część drewnianej oficyny została po 1852 roku zastąpiona murem ryzalitem. Zapis ksiąg hipotecznych ujawnia, iż w roku 1876 właścicielką realności była Olga Bielińska która w 1885 roku zapisała dom na rzecz Ludwika Świerczyńskiego. Ten w 1892 sprzedał posiadłość Antoniemu Borczykowi, który w 1938 roku podarował ją generałowi Bronisławowi Prugar-Ketlingowi. W 1989 synowie generała sprzedali kamienicę na rzecz gminy miasta. Około 1990 roku przeprowadzono remont budynku, w czasie którego zlikwidowano drewniany balkon w tylnej elewacji. Kamienica prezentuje styl klasycyzmu józefińskiego.

13. Opis sytuacji, materiał i konstrukcja, rzut, bryła, elewacje, wnętrze wyposażenie instalacje)

Sytuacja - w zespole staromiejskim, we wsch.pierzei rynku, skrajnie w pd.narożu. Od strony pn. przylega do ratusza, od strony pd.sąsiaduje z kościołem o.o.Franciszkanów nie przylegając doń. Zabudowa tylnej części, wąskiej parceli oddzielona jest podwórką. Od strony kościoła odgradzona jest murem.

Materiał, konstrukcja - bud. murowany z cegły ceramicznej, otynkowany. Fundament kamiennie-ceglany. Piwnice sklepienie kolebkowe. Sienią sklepienie żaglasto na gurtach, pomieszczenie na bocznej osi kolebkowe na gurtach. Stropy drewniane, belkowe, z podsufitką. Nad klatką schodową strop z belek ułożonych obok siebie. Strop żelbetowy. Więźba dachowa konstrukcji stolarskiej, ze ścianką kolankową. Słupy stolarskie ukośne. Dach kryty blachą ocynkową. Podłogi białe, wylewka cementowa. Schody wewnętrzne drewniane, policzkowe, jednobiegowe, z zakrętem. Schody drabiniaste, schody ceglane. Otwory okienne prostokątne z odcinkowo sklepieniem niszą wewnątrz. Okna krosnowe, podwójne, dwuskrzydłowe, niektóre ze szczeblinami. Okna ościeżnicowe i stolarka typowa. Otwory drzwiowe prostokątne z odcinkowo sklepieniem niszą wewnątrz. Otwór wejściowy sklepienie odcinkowe. Drzwi płycinowe, 2-skrzydłowe, frontowe z nadświetlem.

Rzut - zbliżony do prostokąta o nieprostokątnych ścianach. Układ wnętrz 3-traktowy, 3-osiowy. Na osi bocznej sieni, pierwotnie przelotowa. Klatka schodowa w tylnej części sieni w obrębie środkowego traktu, oddzielona od sieni. Z sieni dostępne piwnice. Pomieszczenia frontowe skrajnych osi przesklepienie.

Bryła - zwarta, jednolita. Budynek piętrowy, częściowo podpiwniczony, nakryty dachem dwuspadowym.

Elewacje - frontowa, 4-osiowa, 2-kondygnacyjna. Parter gładko tynkowany. Otwór wejściowy ujęty w płaską opaskę. Cokół niski, lekko wysunięty. Naroża ujęte w pilastry przechodzące na drugą kondygnację. Piętro oddzielone prostym gzymsem. Skrajne osie oddzielone pilastrami. Ścianka kolankowa obwiedziona prostym gzymsem z zaznaczonymi głowicami pilastrów. Gzyms wieńczący obszerny, profilowany. Okna I piętra ujęte w proste opaski. Elew. pd. gładko tynkowana, szczyt na wysokości ścianki kolankowej oddzielony prostym gzymsem. Otwory okienne bez dekoracji. Elew. tylna 2-osiowa, o niesymetrycznym układzie okien, gładko otynkowana.

Wnętrze - bez wystroju architektonicznego.

Wyposażenie - niezachowane.

Instalacje - elektryczna, gazowa, wod.-kan., telefoniczna;

<p>14. Kubatura</p> <p>1711 m³</p>	<p>15. Powierzchnia użytkowa</p> <p>370 m²</p>	<p>16. Przeznaczenie pierwotne</p> <p>mieszkalne</p>	<p>17. Użytkowanie obecne</p> <p>usługowo-handlowe</p>
<p>18. Prace budowlane i konserwatorskie, ich przebieg i dokumentacja</p> <p>W 1990 roku wyburzono drewniany balkon elewacji tylnej, przekształcono otwory okienne i drzwiowe dając im nową stolarkę. Wymieniono tynki elewacji. Jedno z pomieszczeń I piętra przykryto stropem żelbetowym. Przekształcono częściowo przestrzeń tylnego traktu I piętra. Zamknięto sień przelotową, odcinając dostęp do podwórka. Od frontu w miejscu okna wybito drzwi wejściowe. Odnowiono elewację frontową.</p> <p>Dokumentacja dostępna w SPGM Sanok: Inwentaryzacja architektoniczna oprac. J. Stamirski, PP PKZ O/Rzeszów 1988.</p>		<p>19. stan zachowania (fundamenty, ściany zewnętrzne, ściany wewnętrzne, sklepienia, stropy, konstrukcje dachowe, pokrycie dachu, wyposażenie i instalacje)</p> <p>Piwnice nieco zawilgocone. Brak wentylacji. Mury bez śladów pęknięć. Tynki w dobrym stanie. Sklepienia i stropy bez odkształceń. Więźba dachowa w nielicznych miejscach zbutwiała. Pokrycie dachu tu i ówdzie nieszczelne. Pierwotna przestrzeń wewnątrz dobrze zachowana, bez większych przekształceń. Zachowana częściowo pierwotna stolarka okienna w niezbyt dobrym stanie. Stolarka drzwiowa stara, dość dobrze zachowana. Zachowały się pierwotne, drewniane schody, w dość dobrym stanie. Zachowane podłogi i stropy w dość dobrym stanie.</p>	
		<p>20. Najpilniejsze postulaty konserwatorskie</p> <p>Dążyć należy do zlikwidowania źródła zawilgocenia piwnic. Udrożnić otwory okienne piwnic w celu przywrócenia naturalnej wentylacji. Uszczelnić dach. Odnowić elewację pd.</p>	

21. Akta archiwalne (rodzaj akt, numer i miejsce przechowywania)

Plan katastralny Gminy Miasta Sanok. Litografia barwna z 1852 roku. WAP Przemyśl, sygn. 1227. Plan Katastralny Sanoka aktualizowany w 1937 roku. Biuro Geod. UM w Sanoku. Księgi Gruntowe Gminy Miasta Sanoka. Sąd Rejon. w Sanoku.

22 Bibliografia

Kat. Zaby. Szt. w Polsce, Seria Nowa, T. I., z. 2, Lesko, Sanok, Ustrzyki Dolne i okolice, opr. E. Śnieżyńska-Stolotowa, F. Stolot, W-wa 1982, s. 108.

23 Źródła ikonograficzne i fotografia (rodzaj, miejsce przechowywania, sygnatury)

Widokówki "Rynek w Sanoku" z 1905 roku, 1928 roku i fot. z 1919 ze zbiorów A. Fastnacha publikowane w pracy: A. Fastnacht, Sanok materiały do dziejów miasta do XVII wieku.

24. Uwagi różne

25. Opracował

tekst mgr Antoni Bosak XI.1993

imię, nazwisko, data, podpis

A. Bosak

plany, rysunki mgr Antoni Bosak XI.1993

imię, nazwisko, data, podpis

A. Bosak

zdjęcia fotogr. mgr Antoni Bosak XI.1993

imię, nazwisko, data, podpis

A. Bosak

miejsce przechowywania negatywów

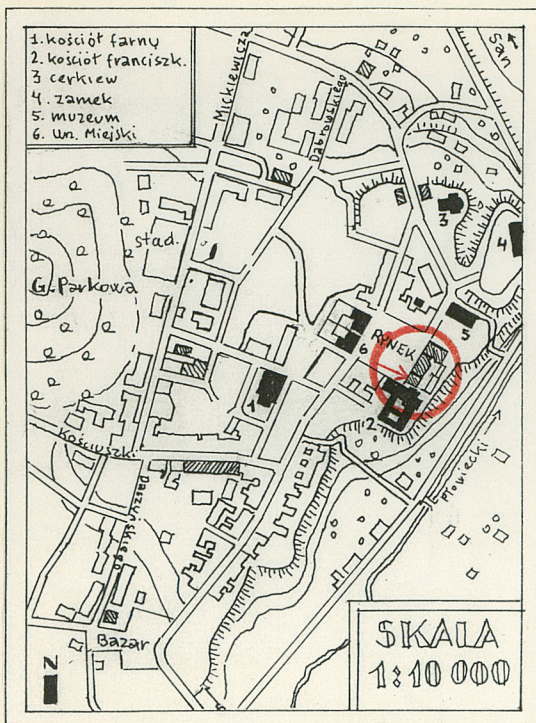
Karta po wypełnieniu podlega ochronie na podstawie przepisów prawa autorskiego

26 Adnotacje o inspekcjach, informacje o zmianach (daty, imiona i nazwiska wypełniających)

27 Załączniki

1 wkładka.

1. Miejscowość SANOK	2. Obiekt (nazwa jak w karcie) Kamienica, Rynek 18	3. Zawartość wkładki (nazwa obiektu lub materiału uzupełniającego) plan orientacyjny i fotografie szt.4; 1/ elew.pd.2/ elew.tylna,3/ sien,4/ okno I piętra.
-------------------------	---	--



1



2.



3

Wkładkę założył: Antoni Bosak XI. 1993
(Imię, nazwisko, data)

Miejsce przechowywania negatywów: jed. W.A. Olsztyn z. 135/S
OZGraf. Z.P. Ostróda z. 676 n. 40 000

Wzór ODZ 1978 r.



4.