

1. Obiekt

DOM MIESZKALNY

2. Czas powstania

1914 r.

3. Miejscowość

JAROSŁAW

11. Zdjęcia, rzut, przekrój, sytuacja, orientacja



4. Adres ul. Wł. Sikorskiego 3

37-500 Jarosław

Nr hipoteczny

5. Przynależność administracyjna

województwo podkarpackie

gmina Jarosław

6. Poprzednie nazwy miejscowości

Jarosław

7. Przynależność administracyjna 1.VI.1975

województwo rzeszowskie

powiat Jarosław

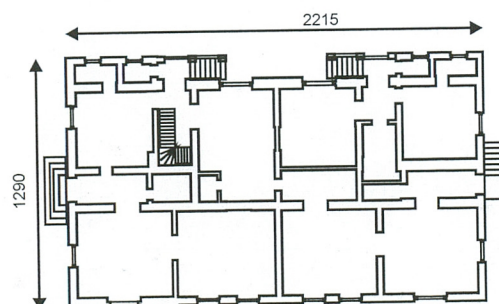
8. Właściciel i jego adres:

9. Użytkownik i jego adres

j.w., studium języków obcych

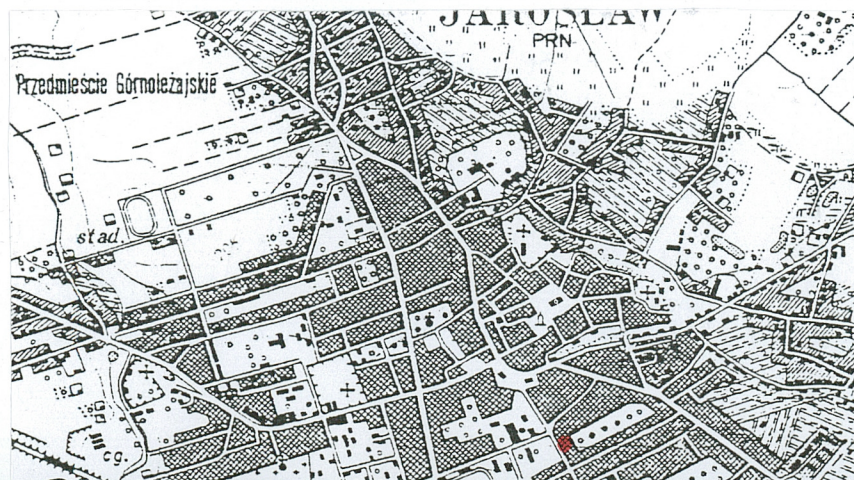
10. Rejestr zabytków

Nr.....data...



h = 660

1:400 0 10 m.



Dom wybudowany został na działkach które usytuowane były przy nowo wytyczonej ulicy widocznej już na planie S. Kornmana z 1906 r. Ta część miasta w poł. XIX w. była jeszcze niezabudowana. Nowo wytyczona ulica otrzymała nazwę H. Kołłątaja (później J. Piłsudskiego, 1 Maja), obecnie Wł. Sikorskiego. Budynek został wybudowany dla ks. Walentego Litwina wednej części i ks. Marcelego Kozaka w drugiej. W 1929 r. część domu należąca do ks. M. Kozaka po jego śmierci zaintabulowana została na rzecz masy spadkowej. W 1932 r. ta część realności stała się własnością probostwa rzymsko - katolickiego w Jarosławiu. W następnych latach właścicielami domu byli M. Bronenberg (część po ks. Litwinie) i Górecki (część której właścicielem było probostwo).

Obecnie od roku 1997 jedynymi właścicielami domu są [REDAKTOWANE]

Budynek, projektu Jana Stobieckiego, wzniesiony został w stylu eklektycznym o przewadze detali nawiązujących do gotyku. Dom zaliczyć można do grupy budynków „neogotyckich”, które, usytuowane poza starym miastem są na tyle liczne, że można tu mówić o pewnym charakterystycznym dla Jarosławia rysie.

Budynek usytuowany na dawnym przedmieściu Krakowskim, przy obecnej ul. Wł. Sikorskiego, (pierwotnie Kołłątaja) w zabudowie luźnej. Budynek zajmuje większą część całkowicie ogrodzonych siatką działek nr 2440, 2441, 2442. Od południa sąsiaduje z drogą dojazdową do hali MOSiRu, a od północy z drogą dojazdową do hotelu „Turkus”.

Murowany z cegły tynkowany, w piwnicy sklepienie odcinkowe, ściany z cegły częściowo otynkowane. Więźba dachowa drewniana, płatwiowo - kleszczową, pokrycie dachu blachą, posadzki terakotowe, parkiety i częściowo wykładzina podłogowa. Okna drewniane, czterokwaterowe, współczesne w zachowanych oryginalnych otworach. Schody jednobiegowe, dwubiegowe, drzwi płycinowe z naświetlem w otworach wejściowych.

Zalozony na rzucie prostokąta z niewielkim cofnięciem w centralnej partii w elewacji północno - zachodniej. Układ wnętrza dwutraktowy, trójosiowy. Dom w układzie bliźniaczym budowany dla dwóch właścicieli.

Parterowy z użytkowym poddaszem od południowego - zachodu, całkowicie podpiwniczony.

Elewacja frontowa trójosiowa, symetryczna, zdobiona dekoracją naśladującą boniowanie, otynkowana w kolorze szarym, flankowana płaskimi pilastrami. Ścianka kolanowa wydzielona gzymsami. Pod gzymsem wieńczącym ornament kostkowy. Okna czterokwaterowe w profilowanych secesyjnych obramieniach w partii górnej lekko łukowatych ozdobione kłincem. Otwór drzwiowy flankowany pilastrami, nad drzwiami wsparte na ozdobnych metalowych wspornikach zadaszenie. W partii środkowej ścianki kolankowej lizeny, na których wspiera się wyprowadzony ponad gzyms wieńczący eklektyczny trójkątny szczyt z niszą i małym przeszklonym otworem w partii środkowej, oraz kulistymi sterczynami po bokach i u góry. Przed drzwiami pełna balustrada za którą ukryte zostały jednobiegowe schodki w układzie lustrzanym. W dachu dwa współczesne okna dachowe.

Elewacje boczna południowo - wschodnia sześciosiowa rozczłonkowana pilastrami, zdobiona dekoracją naśladującą boniowanie, otynkowana w kolorze szarym z otworami okiennymi analogicznymi jak w elewacji frontowej. Ścianka kolanowa z jednym okienkiem strychowym wydzielona gzymsami. Pod gzymsem wieńczącym ornament kostkowy.

Elewacja boczna północno - zachodnia siedmiosiowa, bez dekoracji, otynkowana w kolorze szarym z dwoma gankami w narożach bryły budynku w centralnej partii elewacji z wejściami po schodkach w układzie lustrzanym. Okna różnej wielkości współczesne. Do elewacji od strony wschodniej dostawiony garaż.

Elewacja tylna trójosiowa w chwili obecnej pozbawiona dekoracji, gładko otynkowana w kolorze szarym z dwoma oknami i współczesnymi drzwiami oraz z dwoma okienkami strychowymi. Dojście c drzwi po trzech cementowych schodkach zabezpieczonych od strony zewnętrznej barierką

Wnętrze i wyposażenie: W partii domu, od strony zachodniej, zajmowanej przez studium j. obcych p lewej stronie urządzona została sala z komputerami, po prawej obszerny holl przez który przechodzi się do sali wykładowej. W tej części znajdują się schody do piwnicy i na strych (drugie schody wyłączone). Część strychu zaadaptowana została na cele mieszkalne, w pozostałej części znajdują się trzy pokoje kuchnia i łazienka. Z wyposażenia wnętrza zachowany tylko oryginalny parkiet dębowy oraz stolarka drzwiowa.

Instalacje: wodno - kanalizacyjna, elektryczna, gazowa, c.o., telekomunikacyjna

14. Kubatura	15. Powierzchnia użytkowa	16. Przeznaczenie użytkowe	17. Użytkowanie obecne
1603 m ³	291.47 m ²	mieszkalne	mieszkalno - usługowe
<p>18. Prace budowlane i konserwatorskie, ich przebieg i dokumentacja</p> <p>Główne prace remontowe przeprowadzone były w 1991 r. Miała wtedy miejsce adaptacja części strychu na cele użytkowe. Urządzone zostały tam 3 pokoje i łazienka. W tym czasie dostosowane też pomieszczenia w części zachodniej domu na potrzeby studium j. obcych.</p> <p>W 1998 r. zostało zainstalowane centralne ogrzewanie</p> <p>W 2008 r. wymieniona została stolarka okienna. Obecne okna są z PCV, ale dostosowano je do pierwotnych otworów okiennych.</p>		<p>19. Stan zachowania (fundamenty, ściany zewnętrzne, ściany wewnętrzne, sklepienia, stropy konstrukcje dachowe, pokrycia dachu, wyposażenie i instalacje.</p> <p>Stan zachowania budynku jest dobry. Wszelkie remonty wykonywane są na bieżąco. W najbliższym czasie planowana jest wymiana pokrycia dachowego.</p>	
		<p>20. Najpilniejsze postulaty konserwatorskie</p> <p>Należy zachować budynek w istniejącym stanie odnośnie ukształtowania bryły i wystroju elewacji.</p> <p>W trakcie najbliższego remontu należy odtworzyć wystrój elewacji tylnej</p>	

21. Akta archiwalne (rodzaj akt, numer i miejsce przechowania)

Archiwum Państwowe Przemysł. Akta miasta Jarosławia sygn. 276 s. 473

Sąd Rejonowy w Jarosławiu. Wydział Ksiąg Wieczystych

22. Bibliografia

M. Orłowicz, Jarosław jego przeszłość i zabytki, Lwów 1921

M. Ziębińska Jarosław. Analiza zabudowy XIX i XX w. mps w Muzeum w Jarosławiu

23. Źródła ikonograficzne i fotografia (rodzaj, miejsca przechowania, sygnatury)

Plan miasta Jarosławia z 1906 r. wykonany przez inż. S. Kornmana

24. Uwagi różne

25. Opracował

tekst. mgr Krystyna KIEFERLING wrzesień 2009

u. Kieferling

plany, rysunki. mgr Krystyna KIEFERLING wrzesień 2009

u. Kieferling

zdjęcia fotograf. mgr Krystyna KIEFERLING...wrzesień 2009

u. Kieferling

miejsce przechowania negatywów. mgr Krystyna KIEFERLING.. wrzesień 2009

u. Kieferling

Karta po wypełnieniu podlega ochronie na podstawie przepisów autorskiego

26. Adnotacje o inspekcjach, informacje o zmianach (daty, imiona i nazwiska wypełniających)

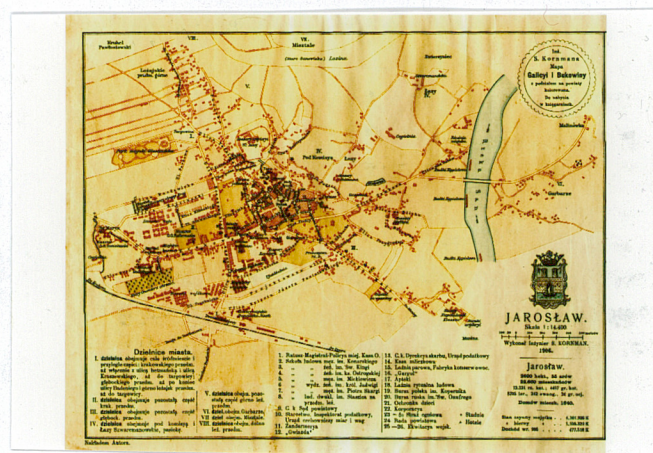
27. Załączniki

wkładka

1. Miejscowość	2. Obiekt (nazwa jak w karcie)	3. Zawartość wkładki (nazwa obiektu lub materiału uzupełniającego)
JAROSŁAW	DOM MIESZKALNY ul. W. Sikorskiego 3	Fotografie



4.

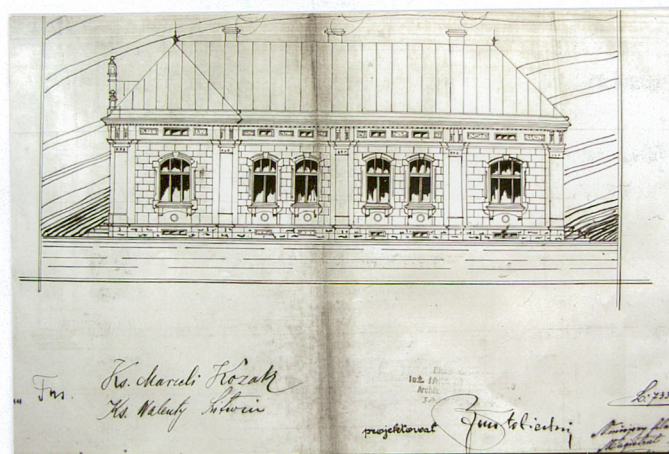


2.



3.

1. Plan katastralny z 1879 r., część połud. miasta
2. Plan Jarosławia z 1906 r.
3. Plan domu z 1913 r. elewacja frontowa
4. Plan domu z 1913 r., elewacja boczna
5. Elewacja zachodnia



4.



5.

Wkładkę założył: mgr Krystyna KIEFERLING, wrzesień 2009

Miejsce przechowywania negatywów. mgr Krystyna KIEFERLING.



1.



2.



3.



4.



5.

1. Szczyt w elewacji zachodniej
2. Elewacja południowa
3. Elewacja zachodnio-południowa
4. Elewacja wschodnio-północna
5. Elewacja wschodnio-południowa