

1. Obiekt

CHOPINA  
DOM MIESZKALNY (KAMIENICA), ul. Szopena 18

2. Czas powstania

pocz. XX w, przed  
1910 r., secesja

3. Miejscowość

PRZEMYSŁ

11. Zdjęcia, rzut, przekrój, symulacja, orientacja

4. Adres 37-700 PRZEMYSŁ

ul. Szopena 18 dz. 1234

nr. Hipoteczny KW [REDACTED]

5. Przynależność administracyjna

województwo podkarpackie

gmina Przemyśl

6. Poprzednie nazwy miejscowości

j.w.

7. Przynależność administracyjna I, VI 1975

województwo rzeszowskie, przemyskie

powiat przemyski

8. Właściciel i jego adres

9. Użytkownik i jego adres

j.w.

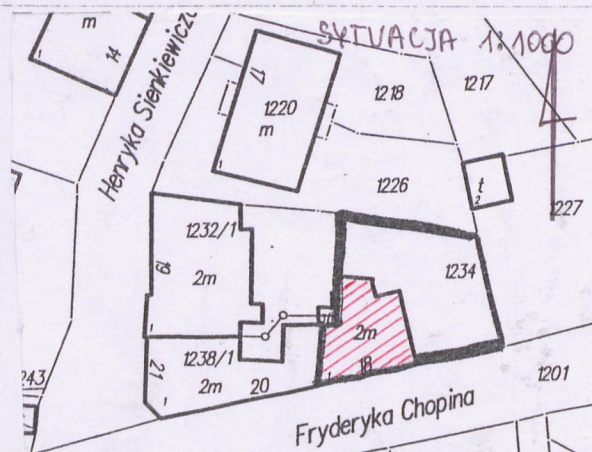
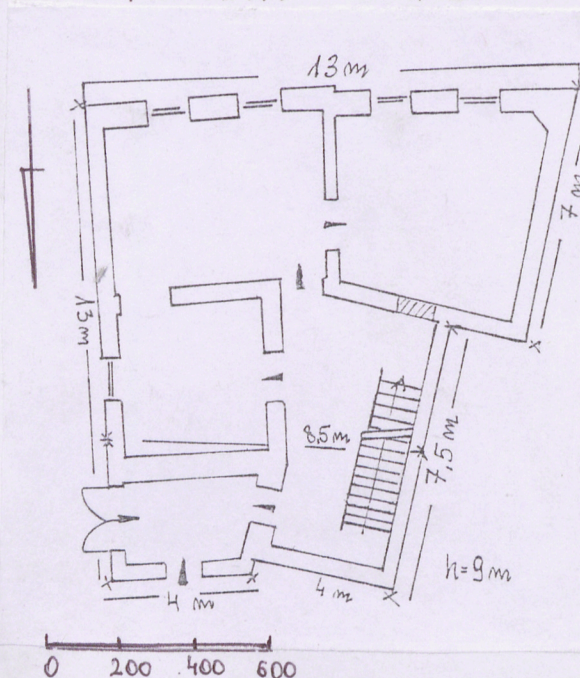
10. Rejestr zabytków

A-391 z dnia 18.12.2009 r.

Nr. .... data .....



RZUT PARTERU 1:200





Akta z lat 80-tych XIX wieku wskazują, że na obecnej działce w 1234 roku stał już budynek lecz nie wiadomo jaki. Kamienica przy ul. Szopena 18 pochodzi z pocz. XX wieku. Spis domów w Przemyśle podaje, że w 1895 roku na jej miejscu istniał jeszcze plac niezabudowany należący do dr Mikołaja Antoniewicza, czyli starszy dom tam stojący już nie istniał. W 1898 r. plac kupił Emanuel Rümer, posiadacz sąsiedniej działki, gdzie w 1898 r. wybudował kamienicę Szopena 20. Kamienica nas interesująca powstała nieco później. Wskazują na to cechy stylowe wnętrza typowo secesyjne. W spisie ulic z 1910 roku figuruje już jako kamienica, musiała więc powstać przed tym rokiem i rozpoczęto jej budowę zaraz po 1905 roku gdy realność została zakupiona przez Eustachego Paszenkę, w 1916 roku właścicielami jej stali się Rozumkiewiczowie, w latach 30-tych do 2000 r. Szłapaccy, następnie stał się własnością [redacted] zaś od 2009 roku stanowi własność małżeństwa - [redacted]. Budynek składał się z dwu zasadniczych członów: frontowego, czteroosiowego, dwutraktowego oraz przylegającej do niego od północy (nie prostopadle) oficyny, również czteroosiowej, jednotraktowej. Oprócz tego budynku frontowego od strony wschodniej znajdowała się nieduża, drewniana weranda. Wejście do kamienicy usytuowane było w oficynie. Prowadziło ono do klatki schodowej zajmującej zachodni pas w drugim trakcie budynku frontowego. Rozkład pomieszczeń na obu kondygnacjach zarówno w budynku frontowym, jak i oficyna był taki sam. Z uwagi na bardzo zły stan techniczny oficyna została rozebrana. Od 2008 roku do chwili obecnej trwa remont kapitalny kamienicy. Budynek usytuowany jest na dawnym przedmieściu, tzw. "Podzamcze", na terenie o znacznym spadku terenu w kierunku zachodnim. Obecną zabudowę ulicy Szopena stanowią kamienice czynszowe z końca XIX wieku i pocz. XX wieku, wille z lat 20-tych i 30-tych oraz współczesne domy mieszkalne. Omawiany obiekt jest interesującym przykładem mieszczańskiej kamienicy posiadającej typowo secesyjne wyposażenie wnętrza.

**Sytuacja** - budynek usytuowany jest na działce nr 1234 znajdującej się na zboczu góry zamkowej, na tarasie wyciętym w zboczu wzniesienia, w zabudowie półzwartej, od strony północnej pierzei ulicy, od zachodu graniczy z budynkiem Szopena 20, od wschodu zaś z dużą, niezabudowaną działką nr 1227. Za budynkiem od strony północnej podwórze z wjazdem od wschodu.

**Materiał, konstrukcja, technika** - murowany z cegły, otynkowany; *stropy* - odcinkowe z cegły na stalowych dźwigarach, drewniane, płaskie; *więźba dachowa* - drewniana, jętkowo-kleszczowa; pokrycie *dachu* blachą; *posadzki* - wylewka cementowa, płytki ceramiczne, parkiety, *klatka schodowa* - dwubiegowa, drewniane schody, metalowa secesyjna balustrada; *balkon* - płyta betonowa, balustrada metalowa, ozdobna; *stolarka* - drzwi drewniane, dwuskrzydłowe i jednoskrzydłowe, płycinowe, wejściowe ozdobne - dwuskrzydłowe, płycinowe w oprawie architektonicznej, środkowe - płycina przeszklona z ozdobną metalową kratą z motywem roślinnym; *okienna* - współczesna, okna zespolone z okładziną drewnianą.

**Rzut** - nieregularny, dwuosiowy, dwutraktowy, w drugim trakcie osi zachodniej usytuowane są schody, lokalności połączone korytarzowo i amfiladowo. Wejście do budynku w narożniku północno-wschodnim.

**Bryła**: dwukondygnacyjny, podpiwniczony w części frontowej z suterynami od strony zachodniej, nakryty dachem wielospadowym.

**Elewacja frontowa - południowa** - czteroosiowa z bocznym dwuosiowym ryzalitem, naroża boniowane. Ryzalit zwieńczony jest szczytem z drewnianą dekoracją, w ścianie szczytu okienko zwieńczone półkoliście, w płaskiej opasce. Elewacja podzielona na kondygnacje profilowanymi gzymsami. Okna prostokątne w profilowanych opaskach, podokienniki w formie gładkiej płyciny, nad oknami - gzymsy nadokienne. Cokół wydzielony, w nim okna suteryn i piwnic.

**Elewacje boczna - wschodnia** - dwuosiowa z cofniętym jednoosiową częścią, w której umieszczone jest wejście główne, a nad nim okno oświetlające korytarz. Tynki gładkie, naroża boniowane, okna prostokątne w profilowanych opaskach, nadokienniki w formie mocno profilowanego gzymsu, podokiennik profilowany zakończony "fartuszkami". Na I piętrze balkon. Gzymsy - pośredni i wieńczący.

**Elewacja tylna** - gładka, dwuosiowa, z jednoosiowym ryzalitem bocznym.

**Wnętrze i wyposażenie** - zachowana klatka schodowa z metalową balustradą, ślady polichromii w formie boazerii przy schodach i plafonów na suficie korytarza, rozeta sztukateryjna na suficie w pokoju frontowym, parkiety taflowe, stolarka drzwiowa oraz drzwi wejściowe z ozdobną metalową kratą, pozostałości posadzki w sieni, szafki wnękowe w narożach pokoi frontowych.

**Instalacje** - obiekt w trakcie remontu, wprowadzone zostaną wszystkie.



14.Kubatura  845,50 m <sup>3</sup>	15.Powierzchnia użytkowa  385,50 m <sup>2</sup>	16.Przeznaczenie użytkowe  mieszkalne	17.Użytkowanie obecnie  mieszkalne
18.Prace budowlane i konserwatorskie, ich przebieg i dokumentacja  Obiekt na przestrzeni lat nie był remontowany.		19.Stan zachowania(fundamenty, ściany zewnętrzne, ściany wewnętrzne, sklepienia, stropy konstrukcje dachowe, pokrycia dachu, wyposażenie i instalacje  W roku 2008 rozpoczęto remont kapitalny, który trwa nadal.	
		20.Najpilniejsze postulaty konserwatorskie  Zachowanie i konserwacja istniejącego wyposażenia wnętrza..	



21. Akta archiwalne (rodzaj, alfabetyczny numer i miejsce przechowania)

24. Uwagi różne

22. Bibliografia

- Sąd Rejonowy w Przemyślu, Wydział Krajag Wieczystych
- Studium historyczno-urbanistyczne Przemyśl
- PP PKZ O/Rzeszów, Jarosław 1986 r.
- Wykaz ulic, placów i domów w mieście Przemyślu, Przemyśl 1895, 1899, 1910, 1932 r.

23. Źródła ikonograficzne i fotografie (rodzaj, miejsce przechowania, sygnatury)

25. Opracował

tekst październik 2010 r. R.T. Łamasz

plany, rysunki październik 2010 r. R.T. Łamasz

zdjęcia fotogr. październik 2010 r. R.T. Łamasz

miejsce przechowania negatywów – w posiadaniu autora

Karta po wypełnieniu podlega ochronie na podstawie przepisów autorskiego

26. Adnotacje o inspekcjach, informacjach o zmianach (daty, imiona i nazwiska wypełniających)

27. Załączniki

wkładka - A



1. Miejscowość

PRZEMYŚL

2. Obiekt (nazwa jak w karcie)

Dom mieszkalny (kamienica),  
ul. Szopena 18

3. Zawartość wkladki (nazwa obiektu lub materialu uzupełniającego)

zdjęcia



1. Rzut nryalitu elewacji frontowej



3. elewacja wschodnia



4. widok z klatki



5. kratka pniekna



Wkladke zalozył: październik 2010 r. R.T. Łamasz.....  
2. elewacja południowa - wschodnia

Miejsce przechowywania negatywów - w posiadaniu autora



7. kratka pniekna

6. fragment nryalitu tylnego z wyjściem





7. Kratka pinnisrude



8. pītykši ceramische 2 sienu



9. Wlashe schodowa



10. dursi wjēšione, wunmstame



11. dursi wjēšione, wunmstame



12. dursi wunmstame



13. Stuplei ogrodschione