

OŚRODEK DOKUMENTACJI
ZABYTEKÓW w WARSZAWIE

A B C D E F G H I J K L M N O P R S T U V W X Y Z

KARTA EWIDENCYJNA ZABYTEKÓW
ARCHITEKTURY I BUDOWNICTWA

1. Obiekt

DOM MIESZKALNY KAMIENICA RYNEK 19

2. Czas powstania

k.XVI w.

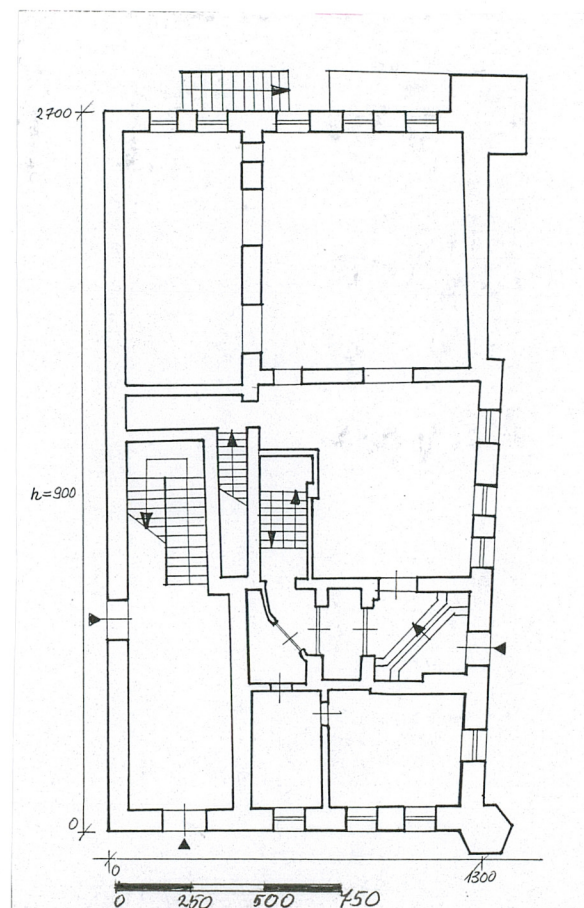
k.XVIII-XIX w.

Nr ²⁵⁹⁶ **PODKARPACKIE**

3. Miejscowość

J A R O S Ł A W

11. Zdjęcia rzut przekrój sytuacja orientacja



4. Adres

Rynek 19

Nr hipoteczny [REDACTED]

5. Przynależność administracyjna

województwo przemyskie

gmina Jarosław pow. JAROSŁAW

6. Poprzednie nazwy miejscowości

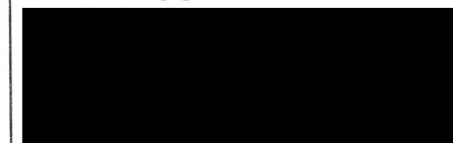
j.w.

7. Przynależność administracyjna 1. VI. 1975r.

województwo rzeszowskie

powiat Jarosław

8. Właściciel i jego adres



9. Użytkownik i jego adres

Wschodni Bank Cukrownictwa
Jarosław, Rynek 19
lokatorzy

10. Rejestr zabytków

Nr A-605 data 12.07.93r.

1:1000

12. Autorzy, historia obiektu, określenie stylu.

Kamienica początkami sięga końca XVI wieku.

W 1591 roku właściciele posesji - Zofia i Wilhelm Atanth zaciągnęli pożyczkę u kupców gdańskich i jako spłata zadłużenia przeszła na własność Daniela Grausena, później Jana Geriinkena, określana w 1636 roku jako dom Kruzów - gdański.

W 1641 roku dom częściowo drewniany, częściowo murowany nabył Maciej Szulc. Od Szulców dom w stanie ruiny w 1687 roku zakupił Solak i zapewne przeprowadził remont, bo już w 1724 roku dom należący do Mariany Mirkiewiczowej określany był jako kamienica ze sklepami i podcieniem. Kolejno właścicielami kamienicy byli: w 1762 r. Józef Borymowicz, w 1789 - Gabriel Schwartz, w 1818 Karol Seligman i Lewandowski, w 1869 r. Czarnecki, Seligman, Brodowicz. Od 1894 roku właścicielami kamienicy byli Grabowscy. Aktualnie figuruje w ewidencji jako własność rodzinny [REDAKTOWANE] Na początku XVIII wieku kamienica miała typowy dla zabudowy pierzei północnej Rynku układ przestrzenny z sienią, sklepami, Wielką Izbą i podcieniem. Podcień rozebrany zapewne został w połowie XIX wieku.

W 1894 roku remontowano dach, co wiązało się ze zmianą gontowego pokrycia. Możliwe, że w tym czasie zmieniono również wystrój elewacji.

W 1959 roku na skutek podmycia dolnej kondygnacji powłócz kamienica zawaliła się. Obecny budynek jest rekonstrukcją z lat 60-tych.

13. Opis (sytuacja, materiał i konstrukcja, rzut, bryła, elewacje, wnętrze wyposażenie instalacje)

Kamienica usytuowana jest w północnej pierzei Rynku jako narożna przy Rynku i ulicy Ostrogskich, od strony zachodniej traktem frontowym i tylnym przylega do budynków Rynek 20 i 20a, elewacja zachodnia części środkowej graniczy z dziedzińcem wewnętrznym posesji nr 20. Wzdłuż elewacji północnej jest droga dojazdowa.

Kamienica murowana z cegły, tynkowana, więźba dachowa drewniana krokwiowo stolcowa, dach kryty dachówką ceramiczną, sklepienie kolebkowe i kolebkowe z lunetami, stropy płaskie, posadzki lastriko, terakota, parkiety, podłogi białe, stolarka okienna drewniana - okna skrzynkowe 4 i 6-kwaterowe, drzwi drewniane płycinowe i z aluminium.

Założona na rzucie prostokąta dwuosiowa, trzytraktowa.

Jednopiętrowa z częściowo użytkowym poddaszem, dach trójspadowy, dwie kondygnacje piwnic.

Elewacja frontowa - jest 4-osiova, symetryczna, płaszczyzny elewacji są poziomo żłobkowane, otwory okienne i otwór drzwiowy parteru ujęte są w płaskie opaski. Przy wschodnim narożu występuje przypora o podstawie sześcioboku. Piętro oddzielone od parteru gzymsiem międzykondygnacyjnym, rozczłonkowane jest pięcioma lizenami. Otwory okienne flankowane są pilastrami, z profilowanym gzymsiem w nadprożu, z prostą płyciną podokienną. Elewacja zakończona jest profilowanym gzymsiem wieńczącym.

Elewacje: boczna - wschodnia i tylna są 5-osiove niesymetryczne z analogiczną dekoracją jak frontowa.

Elewacja zachodnia jest gładko tynkowana, w parterze jest otwór wejściowy do sieni, na piętrze jest galeria komunikacyjna - loggia.

Wnętrze - w osi skrajnej zachodniej usytuowana jest sień z klatką schodową przy ścianie północnej i wyjściem w ścianie zachodniej - na dziedziniec sąsiedniej posesji. Klatka schodowa i galeria stanowią komunikację dla mieszkalnej części budynku na piętrze i poddaszu. Część wschodnia kamienicy mieści pomieszczenia biurowe i sale operacyjne Banku Cukrownictwa.

Wyposażenie pochodzi z okresu generalnego remontu w latach 60-tych i z 1995 r.

Instalacje: elektryczna, wod.-kan., gazowa, c.o.

<p>14. Kubatura</p> <p>3.159 m²</p>	<p>15. Powierzchnia użytkowa</p> <p>702 m²</p>	<p>16. Przeznaczenie pierwotne</p> <p>mieszkalno-usługowe</p>	<p>17. Użytkowanie obecne</p> <p>mieszkalno-usługowe</p>
<p>18. Praca budowlane i konserwatorskie, ich przebieg i dokumentacja</p> <p>W latach 60-tych kamienica została odbudowana z wykorzystaniem zachowanych fragmentów piwnic, murów przyziemia i sieni w części tylnej. Odbudowa poprzedzona została robotami górniczymi, tj. wzmocnieniu murów piwnic, likwidacją piwnic w drugiej kondygnacji. Wschodnią część parteru adaptowano na restaurację, do której oddzielne wejście usytuowano od strony ulicy Ostrogskich, ze względu na różnicę poziomów po schodkach. W 1995 roku przeprowadzony został remont pomieszczeń po restauracji z przeznaczeniem ich dla potrzeb Wschodniego Banku Cukrownictwa na podstawie projektu arch. Bogusława Makarczuka, zlikwidowano schody przy elewacji wschodniej, a różnicę poziomów wyrównano schodami wewnętrznymi. W funkcję banku włączono piwnice. We wnętrzach wykonano ścianki działowe pełne i przeszklone oraz podwieszono sufity, wymieniono stolarkę okienną i drzwiową.</p>		<p>19. Stan zachowania (fundamenty, ściany zewnętrzne, ściany wewnętrzne, sklepienia, stropy konstrukcje dachowe, pokrycia dachu, wyposażenie i instalacje)</p> <p>Stan obiektu jest dobry.</p> <p>20. Najpilniejsze postulaty konserwatorskie</p> <p>Zachować bryłę obiektu szczególnie kształt dachu oraz wystrój elewacji.</p>	

21. Akta archiwalne (rodzaj akt. numer i miejsce przechowania)

- Archiwum Państwowe na Wawelu, Teki Schneidra syg. 674,672
- Archiwum Państwowe w Lublinie syg.17
- Archiwum Miasta Jarosławia syg. 18

22. Bibliografia

Studium historyczno-urbanistyczne Jarosławia, PP PKZ Lublin
1977 r.

23. Źródła ikonograficzne i fotografia (rodzaj, miejsca przechowania, sygnatury)

24. Uwagi różne

25. Opracował

tekst mgr Teresa PIEKARZ, wrzesień 1998 r.

imię, nazwisko, data, podpis

plany, rysunki mgr Teresa PIEKARZ, wrzesień 1998 r.

imię, nazwisko, data, podpis

zdjęcia fotograf. mgr Teresa PIEKARZ, wrzesień 1998 r.

imię, nazwisko, data, podpis

miejsce przechowania negatywów PSOZ w Przemyślu

Karta po wypełnieniu podlega ochronie na podstawie przepisów prawa autorskiego

26. Adnotacje o inspekcjach, informacje o zmianach (daty, imiona i nazwiska wypełniających)

27. Załączniki

1

1. Miejscowość

JAROSŁAW

2. Obiekt (nazwa jak w karcie)

Kamienica, Rynek 19

3. Zawartość wkładki (nazwa obiektu lub materiału uzupełniającego)

orientacja, zdjęcia



1.



2.

1. Fragment elewacji tylnej
2. Klatka schodowa w części mieszkalnej.

Wkładkę założył: mgr Teresa PIEKARZ, wrzesień 1998 r.
(imię i nazwisko, data)

Miejsce przechowywania negatywów: PSOZ w Przemyśle