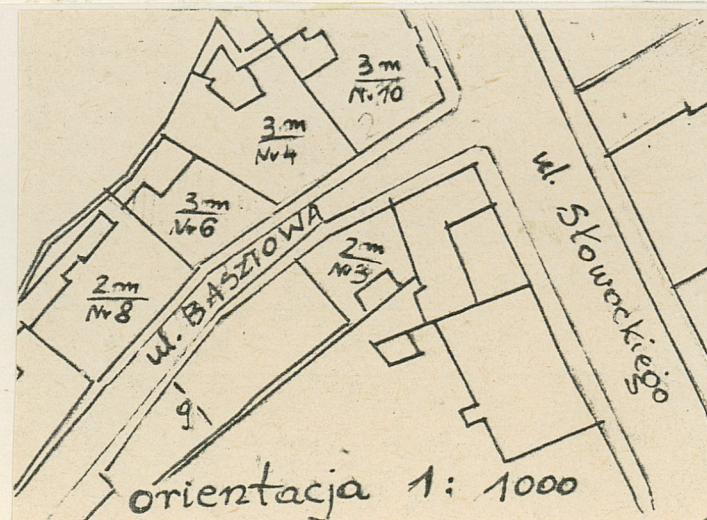
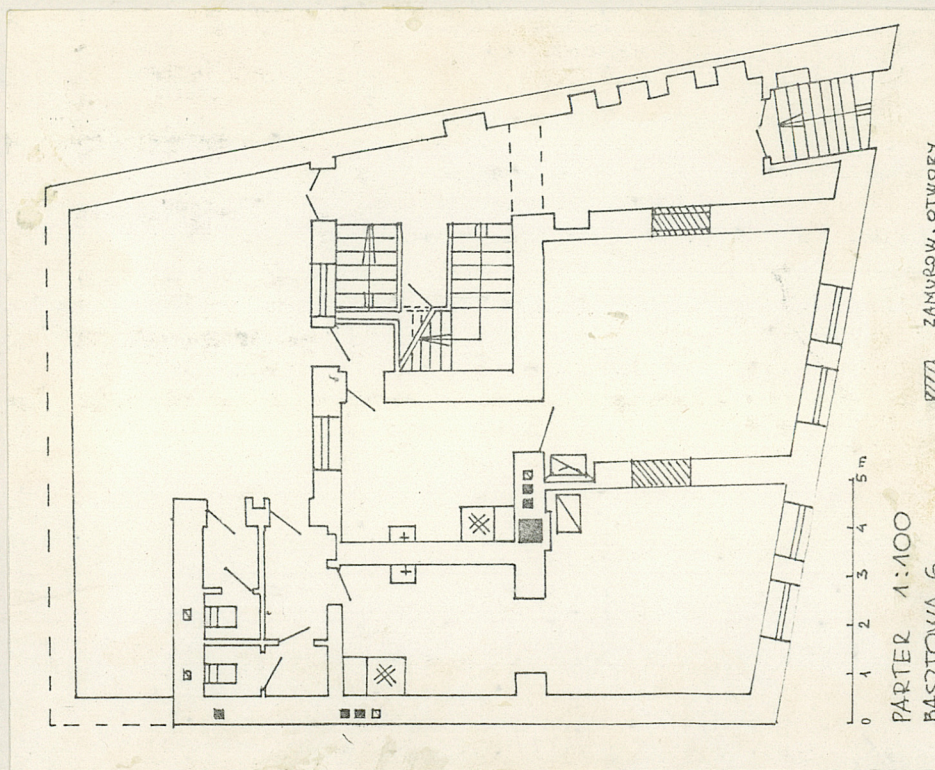


1. Obiekt **KAMIENICA**

2. Czas powstania
90 - XIX w.

3. Miejscowość **P R Z E M Y Ś Ł**

11. Zdjęcia, plan sytuacyjny, rzuty



4. Adres **ul. Basztowa 6**

nr hipoteczny

5. Przynależność administracyjna
województwo **przemyskie**

gmina

6. Poprzednie nazwy miejscowości

7. Przynależność administracyjna
przed 1.VI.1975 r.
rzeszowskie

powiat

8. Właściciel i jego adres **Skarb Państwa,
administruje: Administracja Domów
Mieszkalnych nr 1, ul. Ratuszowa 6
w Przemyśle**

9. Użytkownik i jego adres **lokatorzy w/m**

10. Rejestr zabytków

Nr **A-1658** data **2.06.1983**
Zabudowa ul. Basztowej

autor zdjęć **M. Ziębińska**
data wykonania **IX. 1987**
miejsce przechowywania negatywów
u **M. Ziębińskiej**

12. Autorzy, historia obiektu, określenia stylu.

Kamienica pożydowska. Neobarokowa. Przed 1934 była tu łaźnia /rytualna ?/ i bożnica /lub dom modlitwy ?/, a w piwnicy - piekarnia mac /od frontu w piwnicy zamurowany piec piekarski/. Od 1934 zaczęli mieszkać lokatorzy. Remontowana ok. 1970 r. Wtedy wymieniono stolarkę okienną, drzwiową, podłogi, wstawiono piece /poprzednio miało ich nie być/. Od podwórza - w miejsce drewnianego - wstawiono murowany klozet, oraz żelbetowy ganek - galerię na I p. Zaprojektowano nową instalację elektryczną. Wykonano roboty elewacyjne. Wtedy lub wcześniej zamurowano wejście z sieni do pokoju, oraz przesunięto na I p. ścianę między pokojami o 2 m. na wsch.

13. Opis (sytuacja, materiał i konstrukcja, rzut, bryła, elewacje, dach, wnętrze, wyposażenie, instalacje)

Kamienica usytuowana w zabudowie zwartej w pn. pierzeji ulicy jako trzecia od narożnika z ul. Słowackiego, między nr 4 od wsch. i 8 - od zach. na terenie opadającym ku wschodowi, w miejscu dawnej fosy, przy murach obronnych. Po przeciwnej stronie ulicy - garaże. Zbudowana z cegły, potynkowana, nakryta dachem dwuspadowym krytym papą, 1-piętrowa, podpiwniczona. Wzniesiona na rzucie zbliżonym do kwadratu /ściany frontowa i wsch. - ukośne/ z wieżą ustępową od podwórza przy narożniku pn.-zach. Przy wsch. osi od frontu - płytki ryzalit. W nim wejście do sieni po 7 stopniach. Za sienią klatka schodowa i wyjście na podwórze. Pokoje zgrupowane od frontu. W parterze dostępne przez kuchnię. Między pokojami zamurowany otwór drzwiowy, podobnie jak z sieni do pokoju. Wnęka w której znajduje się piec w tymże pokoju - sklepiona odcinkowo. Stolarka, piece i podłogi - z r. 1970. Na piętrze - jedna większa kuchnia, w niej okno krosnowe - nowsze, z kratą metalową. Druga kuchnia - nad sienią. W.c. dostępne także z ganku-galerii od podwórza. Klatka schodowa drewniana, z balustradą z toczone nych tralek, ozdobna. Narożne słupki również toczone. Na I p. jeden - zwieńczony ganką. Takież schody prowadzą do piwnic i na strych. Trepy dębowe z noskiem profilowanym, na podestach - deski.

Piwnice sklepione odcinkowo na dźwigarach, tynkowane. Od frontu była w nich piekarnia mac. W ścianie pn. w pomieszczeniu zach. zachowany zamurowany piec. Jedna ze ścian nowsza - nietynkowana. Posadzka betonowa.

Więźba dachowa stolcowo-płatwiowa. Dach dwuspadowy kryty papą z kalenicą równoległą do osi ulicy.

Elewacja frontowa 5-osiova, ze skromną dekoracją architektoniczną, obrzucona szarym "barankiem". Cokół obłożony wykładziną z lastriko. Okna zgrupowane parami. Parteb boniowany poziomo z kłińcami w nadprożach otworów. Nad parterem gzyms kordonowy. Okna piętra w profilowanych ramach z prostokątnymi nad- o podokiennikami, ujęte w gzymsy parapetowy i wińczący - profilowane. W ścianie kolankowej wydzielonej takimiż gzymsami - prostokątne okienka strychowe, między którymi prostokątne płyciny. Drzwi do sieni we wnęce, z ozdobami typu architektonicznego, pełne, z nadświetlem, z oprowilowanymi płycinami i "diamentowymi" kaboszonami, w kolorze brązowym.

Elewacja podwórzowa bez ozdób. Przy niej na piętrze - galeria z balustradą metalową, prostą. Nad nią wydatny okap.

Podwórze wybetonowane. Od pn. i wsch. mur obronny ze śladami przemurowań i dawnych otworów.

14. Kubatura	1440 m ³	15. Powierzchnia użytkowa	160 m ²	16. Przeznaczenie pierwotne	sakralne i usługowe	17. Użytkowanie obecne	mieszkalne
--------------	---------------------	---------------------------	--------------------	-----------------------------	------------------------	------------------------	------------

18. Prace budowlane i konserwatorskie, ich przebieg i dokumentacja
Inwentaryzacja i dokumentacja projektowa w skali 1:100
 z ok.1970 r. Projekt instal.elekt. wyk.p.Cienki.

19. Stan zachowania (fundamenty, ściany zewnętrzne, ściany wewnętrzne, sklepienia, stropy konstrukcje dachowe, pokrycie dachu, wyposażenie i instalacje)
Stan obiektu dość dobry. W piwnicach tynki skorodowane. Balustrada schodów do piwnicy zdezelowana. Na elewacji frontowej, nad cokołem - tynk częściowo rozkruszony.

20. Najpilniejsze postulaty konserwatorskie **Konieczne wykonanie studium historycznego i badań architektoniczno-historycznych z uwzględnieniem dawnych funkcji budynku. Konieczna fachowa konserwacja klatki schodowej i tynków w piwnicy.**

21. Akta archiwalne (rodzaj akt, numer i miejsce przechowywania)

22. Bibliografia

23. Źródła ikonograficzne i fotografie (rodzaj, miejsce przechowywania, sygnatury)

24. Uwagi różne

25. Wypełnił
B. Gutkowska, Maria Ziębińska
imię i nazwisko
XI. 1973, VIII. 1981
data

26. Sprawdził

imię i nazwisko
data

27. Załączniki **Nv 1 z fot.**

1. Miejscowość **PRZEMYŚL**
ul. Basztowa 6

2. Obiekt (nazwa jak w karcie)
KAMIENICA

3. Zawartość wkładki (nazwa obiektu lub materiału uzupełniającego) **fol.**



Wkładkę założył: **Maria Ziembinska 18.10.87**
(imię, nazwisko, data)

Miejsce przechowywania negatywów: **u M. Ziembinskiej**
jed. W.A. Olsztyn z. 135/S
OZ Graf. Z.P. Ostróda z. 676 n. 40 000

Wzór ODZ 1978 r