

Obiekt 751/2
DZWONNICA PAR. GR.-KAT. P.W. WNIĘBOWSTAPIENIA CHRYSYTA, OB.
KOŚCIOŁ PAR. RZYM.-KAT. P.W. WNIĘBOWSTAPIENIA PANSKIEGO

2. Czas powstania

1927

3. Miejscowość

SANOK -
OLCHOWCE

4. Adres

Przy trasie Sanok-Przemyśl

nr hipoteczny

5. Przynależność administracyjna

województwo krośnińskie

gmina Sanok

pow. SANOK

6. Poprzednie nazwy miejscowości

7. Przynależność administracyjna
przed 1 VI 1975

województwo rzeszowskie

powiat bieszczadzki

8. Właściciel i jego adres

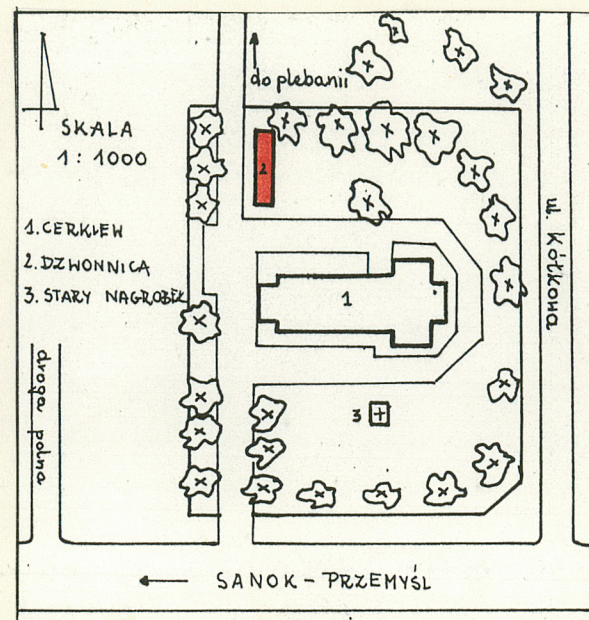
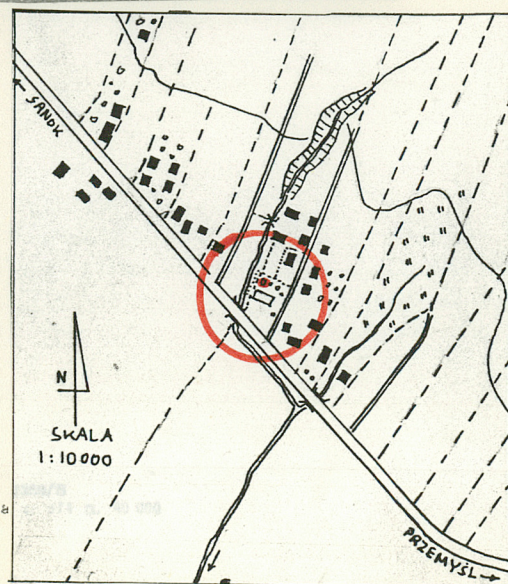
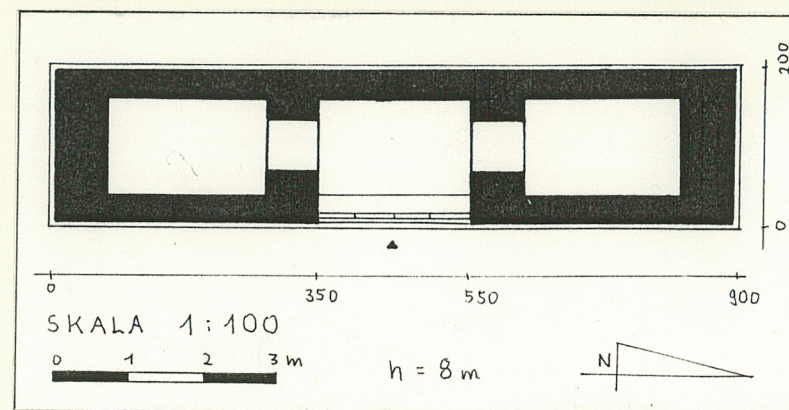
Par. rzym.-kat. w Olchowcach,
diec. przemyska

9. Użytkownik i jego adres

J.W.

10. Rejestr zabytków

Nr data



12. Autorzy, historia obiektu, określenia stylu.

Dzwonnica została wybudowana w 1927 r. ze składek przebywających na emigracji dawnych mieszkańców wsi. Widoczne w elewacji wsch. stalowe belki świadczą o istnieniu na poziomie II-giej kondygnacji galerii. Dzwonnica bezstylowa nawiązuje do dawnych tego typu rozwiązań.

13 Opis (stylacja, materiał i konstrukcja, rzut, bryła, elewacje, wnętrze wyposażenie instalacje)

Dzwonnica przy cerkwi usytuowanej w środkowej części wsi, przy drodze Sanok-Przemyśl przy skrzyżowaniu z ul. Kólkową. Ustawiona jest od pn.-zach. strony cerkwi, równoległe do fasady, z boku, w obrębie ogrodzenia i pierścienia drzew otaczających świątynię.

Materiał, technika - dzwonnica murowana z cegły, na cokole betonowym. Ściany dolnej kondygnacji w elewacjach bocznych nachylone są do środka. II kondygnacja 3-przęsłowa. Przęsła sklepione łukiem pełnym. Daszki krokwiowo-płatwiowe obite blachą. Otwór drzwiowy szeroki, sklepiony łukiem pełnym. Drzwi płycinowe, 4-skrzydłowe przeszklone z nadświetlem o podziale szczeblinowym.

Rzut - w kształcie wydłużonego prostokąta z drzwiami wejściowymi na osi.

Bryła - w I kondygnacji przysadzista, zwarta, w drugiej ażurowa, 3-osiowa.

Daszek 2-spadowy z przyczółkami 3-częściowy, nad osią środkową wyższy.

Elewacje - dekorację stanowi surowy watek muru ze starannie wykonanymi nadprożami sklepień i gzymsami.

Wyposażenie - 3 dzwony, z których jeden pochodzi z 1862 r.

Instalacje - brak.

<p>14. Kubatura</p> <p>144 m³</p>	<p>15. Powierzchnia użytkowa</p> <p>8,5 m²</p>	<p>16. Przeznaczenie pierwotne</p> <p>sakralne</p>	<p>17. Użytkowanie obecne</p> <p>sakralne i magazynowe</p>
<p>18. Prace budowlane i konserwatorskie, ich przebieg i dokumentacja</p> <p>Pod koniec lat 70-tych zmieniono pokrycie daszku. Być może wówczas lub wcześniej zdemontowano galerię i osłonięto stolarkę drzwiową przeszklonym daszkiem okapowym.</p>		<p>19. stan zachowania (fundamenty, ściany zewnętrzne, ściany wewnętrzne, sklepienia, stropy, konstrukcje dachowe, pokrycie dachu, wyposażenie i instalacje)</p> <p>Stan techniczny dość dobry. Dolne partie murów wskazują na zawilgocenie.</p>	
		<p>20. Najpilniejsze postulaty konserwatorskie</p> <p>Chronić należy obrys rzutu, bryłę i gabaryt dzwonnicy.</p>	

21. Akta archiwalne (rodzaj akt, numer i miejsce przechowywania)

24. Uwagi różne

zdjęcia: 1. elewacja wschodnia

25. Opracował

tekst B.A. Bosakowie XI 1991 r.

Barbara Bosak

Antoni Bosak

imię, nazwisko, data, podpis

plany, rysunki B.A. Bosakowie XI 1991 r.

Barbara Bosak

Antoni Bosak

imię, nazwisko, data, podpis

zdjęcia fotogr. A. Bosak 1991 r.

Antoni Bosak

imię, nazwisko, data, podpis

miejsce przechowywania negatywów

Karta po wypełnieniu podlega ochronie na podstawie przepisów prawa autorskiego

22. Bibliografia

Katalog Zabytków Sztuki w Polsce. Seria Nowa, T.I,
Zeszyt 2, Lesko, Sanok, Ustrzyki Dolne i okolice, op.
E. Śnieżyńska-Stolotowa, F. Stolot, R. Brykowski, K. Kutrzebian-
ka, Warszawa 1982, s. 114.

26. Adnotacje o inspekcjach, informacje o zmianach (daty, imiona i nazwiska wypełniających)

23. Źródła ikonograficzne i fotografia (rodzaj, miejsce przechowywania, sygnatury)

27. Załączniki