

1. Obiekt

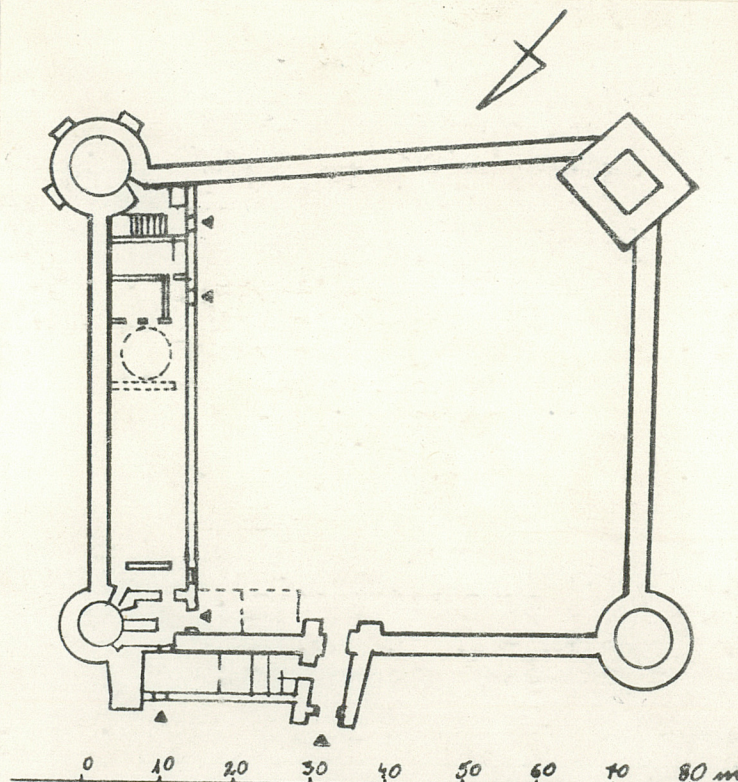
ZAMEK

2. Czas powstania
ok. 1340 r.
1512-1553
1612-1631

3. Miejscowość

P R Z E M Y Ś Ł

11. Zdjęcia rzut przekrój sytuacja orientacja



4. Adres 37-700 Przemyśl
Zamek *ul. Królowej Jadwigi*
nr hipoteczny

5. Przynależność administracyjna

województwo przemyskie

gmina Przemyśl

6. Poprzednie nazwy miejscowości

7. Przynależność administracyjna 1. VI. 1975 r.

województwo rzeszowskie

powiat przemyski

8. Właściciel i jego adres

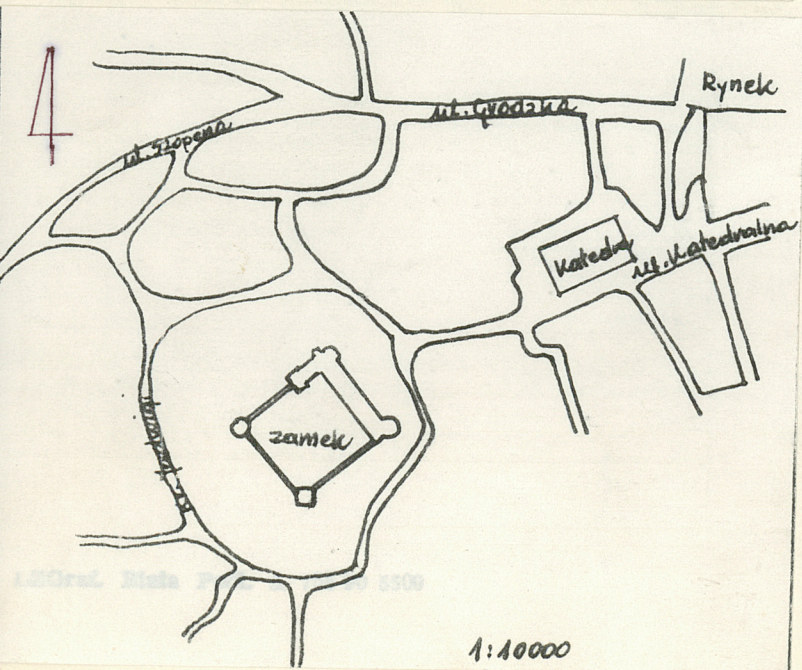
Urząd Wojewódzki w Przemyśle

9. Użytkownik i jego adres

Centrum Kulturalne w Przemyśle
Teatr "Fredreum"
Opera Kameralna w Warszawie

10. Rejestr zabytków

Nr A-275 data 12.V.1960 r.



12. Autorzy, historia obiektu, określenie stylu.

Wzgórze zamkowe nosi ślady osadnictwa od Xw. Był tu usytuowany gród drewniany otoczony wałem, zabudowany wewnątrz chatami-półziemiankami. Około 1018r. powstały tu dwie okazałe budowle - palatium i rotunda o cechach wczesnoromańskiej architektury piastowskiej. Obok nich, w XIIw. powstała tzw. cerkiew Wołodara o rusko-bizandyjskiej formie architektonicznej. Zamek powstał ok. 1340r. z inicjatywy Kazimierza Wielkiego. Był on uformowany w formie czworoboku z basztami w narożach. Został niemal doszczętnie spalony przez Wołochów w 1498r. Odbudowę podejmuje przemyski starosta Piotr Kmita (1512-1553) - naprawia kurtynę pñn.-wsch. pozostałe odbudowuje od podstaw wraz z basztami z których pñd. jest kwadratowa, pozostałe cylindryczne. Od strony pñn.-zach. rozciągał się przygródek z zabudową gospodarczą, wewnątrz dziedzińca także istniały liczne budynki. Za czasów starostwa Jana Drohojowskiego, ok. 1578 r. podwyższono wieżę wsch. Gruntowna przebudowa miała miejsce w l. 1612-1631 za czasów starostwa Marcina Krasickiego. Między basztami wsch. i pñn. buduje on trakt mieszkalny, basztę pñn. nadbudowuje o jedną kondygnację a obie baszty - pñn. i wsch. zostają zwieńczone attykami. W 2 poł. XVII i przez 1 poł. XVIIIw. zamek znajduje się w bardzo złym stanie - był nieużytkowany, częściowo zawalony. Prace remontowe podjął dopiero starosta Stanisław Poniatowski (1759-1762) - usunął on ruiny baszt pñd. i zach. oraz łączącą je kurtynę i wznosił nowy mur przesunięty o ok. 10 m. ku wnętrzu dziedzińca, wyremontował część pñn.-wsch. (skrzydło mieszkalne).

13. Opis (sytuacja, materiał i konstrukcja, rzut, bryła, elewacje, wnętrze wyrośnięcie instalacje)

Sytuacja: zamek usytuowany na wzgórzu, gdzie znajdował się dawny, wczesno-sredniowieczny gród przemyski, na pñd.-zachód od centrum dawnego Starego Miasta (ok. 200 m. od rynku i ok. 100 m. od katedry). Zajmuje pñd.-wsch. część wzgórza, od strony wsch., pñd., zach. sąsiaduje ze stromymi stokami, od strony pñn.-zach. rozciąga się płaski teren (d. przygródek). Wzgórze otacza od strony pñd. i zach. park krajobrazowy założony tu w 2 poł. XIXw. Od strony pñn. i wsch. - zabudowa miejska. W pñn.-wsch. części wzgórza znajduje się droga dojazdowa łącząca zamek z miastem.

Materiał: zbudowany z kamienia i cegły, mury ceglane - otynkowane, elewacje zewnętrzne pokryte emulsją z wapnem gaszonym, wnętrza - farby wapienne; sklepienia i stropy: przejazd budynku bramnego - sklepienie kolebkowe i ostrołukowe, tzw. dolne foyer - sklepienie kolebkowo-krzyżowe, w dwu kondygnacjach piwnic baszty pñn. - kolebkowe z lunetami.

w pozostałych pomieszczeniach nowe stropy płaskie - żelbetowe, żebrowe lub Ackermana, w budynku teatralnym - ramy żelbetowe w kształcie lit. A wypełnione stropem Ackermana; wieżba dachowa: w budynku bramnym i frontowym - wieżby drewniane, krokwiowo-płatwiowe z czasów remontu w k. lat 60-tych, w basztach - stropodachy; dachy: nad budynkiem bramnym i frontowym - dachy pulpituowe kryte blachą ocynkowaną, nad budynkiem teatralnym - dach dwuspadowy kryty blachą miedzianą, baszty pñn., pñd., zach. - tarasy widokowe z posadzkami z piaskowca, baszta wsch. - blacha; posadzki: wszystkie podchodzą z czasów ostatniego remontu - gł. klatka sch., szatnia, foyer, sale wystawowe baszty pñn. - marmur, sala widowiskowa, scena, balkon teatralny - deski dębowe, pomieszczenia garderób i sale baszty wsch. - parkiety, pomieszczenia sanitarne - płytki ceramiczne, zaplecze techniczne teatru - lastriko, piwnica baszty pñn. - klinkier, piwnice baszty wsch. i piwnica pod teatrem - posadzka piaskowcowa, tarasy widokowe baszt, taras przed kawiarnią i nad kotłownią - piaskowiec; schody: jedyne stare schody zachowały się w baszcie wsch. i prowadzą do piwnic - kamienne, jednobiegowe, bardzo wąskie, pozostałe tj. główna klatka sch. w budynku frontowym, klatka sch. przy baszcie wsch. (prowadząca do zaplecza teatru), - dwubiegowe, żelbetowe, podchodzą z remontu w k. lat 60-tych; podobnie schody w basztach pñn. i wsch. - wachlarzowe, o konstrukcji żelbetowej; okna: wszędzie wykonane według indywidualnych wzorów na nowo - dębowe, krosnowe, w basztach dzielone szczeblinkami z ołowiu, o różnych kształtach i wymiarach dostosowanych do istniejących otworów - w budynku frontowym - półskrzynekowe zamknięte półkoliście na parterze, na piętrze zamknięte prostokątnie, sześciocielne, w baszcie pñn. niektóre okna zamknięte łukiem odcinkowym, w otworach strzelniczych - okienka w kształcie kluczy; drzwi: wszystkie wykonane na nowo według starych wzorów bądź indywidualnie zaprojektowane - dębowe i stalowe, płycinowe, jedno- i dwuskrzydłowe, wielkością i kształtem dostosowane do otworów;

<p>14. Kubatura</p> <p>17.849 m³</p>	<p>15. Powierzchnia użytkowa</p> <p>1.890 m²</p>	<p>16. Przeznaczenie pierwotne</p> <p>siedziba starostów i miejsce sejmów grodzkich</p>	<p>17. Użytkowanie obecne</p> <p>teatr, kawiarnia, studio telewizyjne</p>
<p>18. Prace budowlane i konserwatorskie, ich przebieg i dokumentacja</p> <p>1969-1973 - prace o charakterze zapobiegawczym prowadzone przez różne grupy remontowe pod nadzorem autorskim projektantów opracowujących PT remontu (wymiana więźb dach. na budynku bramnym i frontowym, zał. 2 klatek sch., stropów w basztach wsch. i płn., budynku bramnym i frontowym);</p> <p>1975-1991 - remont kapitalny prowadzony na podstawie dokumentacji tech, opr. przez PKZ 6 Kraków (arch. prow. J. Ptak), w l. 1975-1978 - wykonawcą był WPBK z P-śla, potem PKZ O Rzeszów. W trakcie prac przeprowadzono badania archeologiczne w budynku teatralnym i na dziedzińcu. Cele prac remontowych: - adaptacja skrzydła płn.-wsch. na nowoczesny teatr ze sceną obrotową i pełnym zapleczem technicznym, kawiarnią, salami wystawowymi; - rekonstrukcja nieistniejącej części płd.-zach. zamku tj. odtworzenie baszt płd. i zach. i łączącej je kurtyny, wykonanie repliki XI-wiecznego palatium i rotundy na dziedzińcu. Wykonano: wzmocnienie i podbicie wszystkich fundamentów, założenie izolacji przeciwwilgociowej, odczyszczenie wszystkich zach. murów i sklepień, założ. nowych stropów, wyk. nowych ścianek działowych, klatek sch., więźb dach, nowe dachy i ich pokrycie, wymiana stolarki drzwiowej i okiennej, posadzek i podłóg, wprowadzenie wszystkich instalacji, wnętrza otrzymały współczesne wyposażenie i wystrój.</p>		<p>19. Stan zachowania (fundamenty, ściany zewnętrzne, ściany wewnętrzne, sklepienia, stropy konstrukcje dachowe, pokrycie dachu, wyposażenie i instalacje)</p> <p>Bardzo dobry po kapitalnym remoncie odbytym w latach 1975-1991 r.</p> <p>20. Najpilniejsze postulaty konserwatorskie</p> <p>Dokończenie prac na dziedzińcu - uporządkowanie terenu i wykonanie repliki palatium i rotundy zgodnie z wcześniejszymi ustaleniami.</p>	

21. Akta archiwalne (rodzaj akt, numer i miejsce przechowania)

Inwentarz zamku z 1497r., AGAD, ASK, Oddz.LVI,
 Inwentarz dóbr Starostwa Przemyskiego, AP Przemyśl,
 AmP., sygn.507, 1542 r.
 Inwentarz Starostwa Przemyskiego z 1553r., AGAD, ASK,
 Oddz.LVI, nr 159,
 Inwentarz zamku przemyskiego z 1568r., AGAD, ASK, nr 159
 Lustracja z 1663r., AGAD, MK, XVIII, nr 50
 Inwentarz z 1765r., AGAD, MK, XVIII, nr 54
 Testament Marcina Krasickiego z 1631 r., Arch.Diecez.
 w Przemyślu, ks.989.
 Plan Przemyśla z 1834 r. (tzw.Oliwy), AP Przemyśl,
 Plan katastralny Przemyśla z 1852 r. AP Przemyśl,

22. Bibliografia

K.Arłamowski, Zamek Przemyski w XVIw., BHSiK, 1949,
 J.T.Frazik, Dzieje zamku przemyskiego od XVI-XXw.,
 Roczn.Woj.Rzeszowskiego, R.III, 1960-1961, Rzeszów 1963.
 Tenże, Sprawozdanie z badań terenowych, W-wa-Kraków
 1953-1960 (mps w PKZ Kraków),
 Tenże, Studium historyczno-architektoniczne, Kraków
 1958 (mps w PKZ Kraków),
 Tenże, A.Koperski, Nowe przyczynki do poznania dziejów
 zamku przemyskiego, Rocznik Przemyski, t.XV-XVI, 1975 ,
 K.Szuwarowski, Sprawozdanie z badań archeologicznych
 z lat 1974-1978, (mps w PSOZ P-śl),
 I.Zajac, Stan badań i postulaty badawcze , PKZ Rzeszów
 1977 (mps w PSOZ P-śl),
 I.Zajac, Dokumentacja powykonawcza z prac rem-konserw.

23. Źródła ikonograficzne i fotografie (rodzaj, miejsca przechowania, sygnatury)

Tzw. Widok Braunaz z pocz.XVII w.
 Dwa rysunki W.Kielisińskiego z 1837 r., Biblioteka
 Kórnicka PAN
 Obrazy olejne z 2 poł.XIX w. , Muzeum w Przemyślu,
 Rysunek N.Ordy z 1880 r. - Album Widoków
 Litografia M.B.Stęczyńskiego z 1847 r. - Okolice Galicji
 Pocztówki z przeł.XIX-XX w. w zbiorach Muzeum w P-ślu.

24. Uwagi różne

25. Opracował

tekst Irena Zajac, XII 1991 r.

imię, nazwisko, data, podpis

plany, rysunki Irena Zajac, XII 1991 r.

imię, nazwisko, data, podpis

zdjęcia fotogr. Irena Zajac, XII 1991 r.

imię, nazwisko, data, podpis

miejsce przechowania negatywów PSOZ Przemyśl

Karta po wypełnieniu podlega ochronie na podstawie przepisów prawa autorskiego

26. Adnotacje o inspekcjach, informacje o zmianach (daty, imiona i nazwiska wypełniających)

27. Załączniki

4 wkładki

1. Miejscowość <u>Przemysł</u>	5. Obiekt (nazwa jak w karcie) <u>ZAMEK</u>	6. Zawartość wkładki (nazwa materiału uzupełniającego)
2. Gmina <u>Przemysł</u>		
3. Powiat <u>Przemysł</u>		
4. Województwo <u>podkarpackie</u>		



fot. J. Withiewicz, 28. IX. 1948 r.

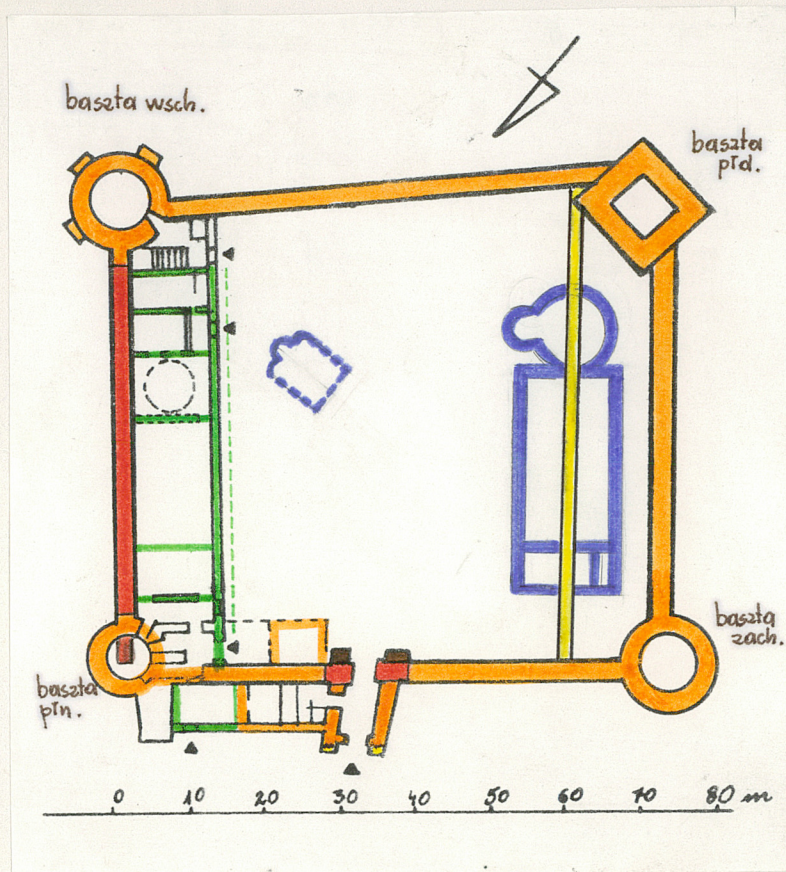


baszta
fot. J. Withiewicz, 28. IX. 1948 r.

Wkładkę założył: 16.07.2008 r.
(imię, nazwisko, data)

Miejsce przechowywania negatywów

1. Miejscowość	2. Obiekt (nazwa jak w karcie)	3. Zawartość wkładki (nazwa obiektu lub materiału uzupełniającego)
PRZEMIŚL	ZAMEK	Plany



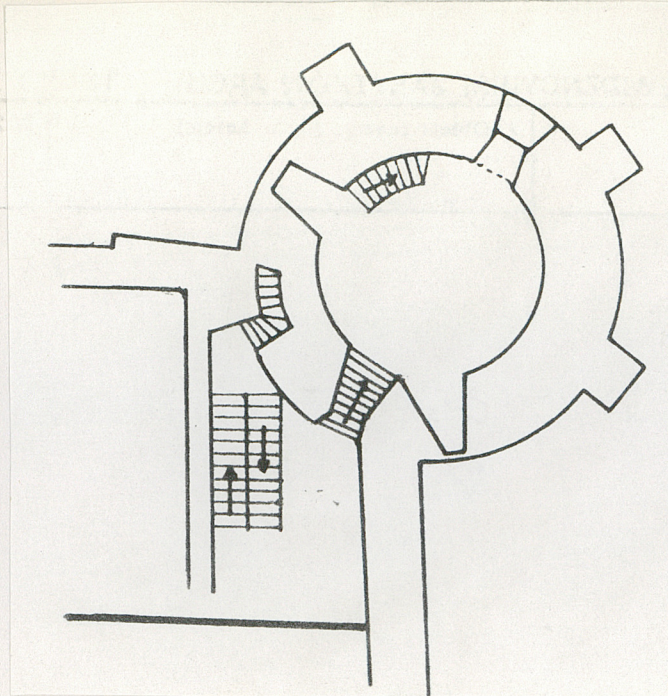
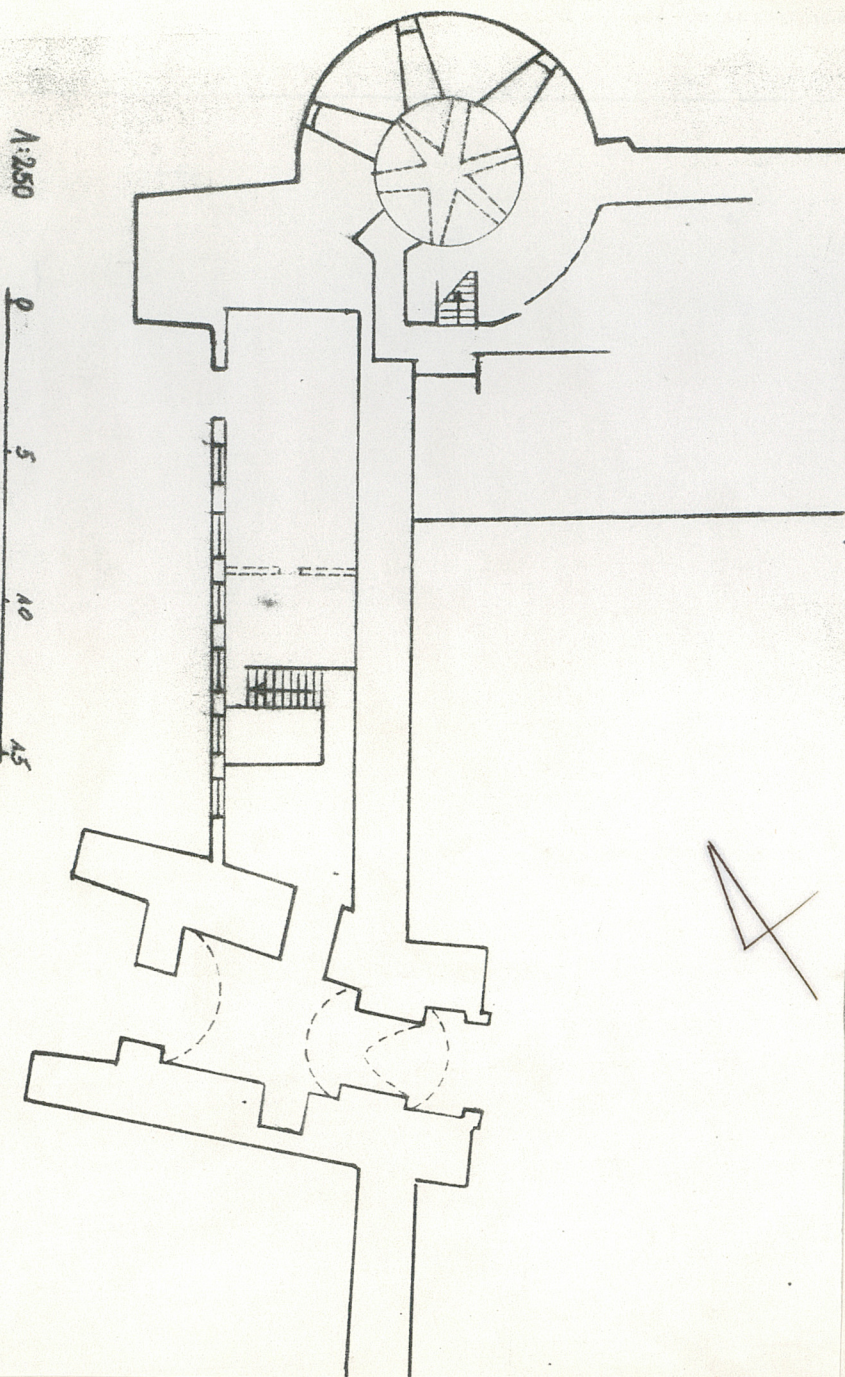
Rozwarstwienie chronologiczne zamku:

- - budowle wczesnośredniowieczne z XII w. (palatium, rotunda, cerkiew Włodara);
- - relikty zamku Kazimierza Wielkiego (ok. 1340 r.);
- - relikty zamku z czasów Piotra Kmita (1512-1553);
- - relikty zamku z czasów Marcina Krasińskiego (1612-1631);
- - relikty zamku z czasów Stanisława Poniatowskiego (1759-1762);
- - relikty zamku powstałe w 2 poł. XIX w.

Wkładkę założył: Irena Zajac, XII 1991r.
(imię, nazwisko, data)

Wzór ODZ 1978 r.

Miejsce przechowywania negatywów:



Rzut parteru budynku bramnego,
frontowego, baszty północnej i wschodniej

1. Miejscowość PRZEMYSŁ	2. Obiekt (nazwa jak w karcie) ZAMEK	3. Zawartość wkładki (nazwa obiektu lub materiału uzupełniającego) Historia (c.d.), Opis (c.d.), zdjęcia
----------------------------	---	---

c.d. Historii:

W 2 poł. XVIII i 1 poł. XIX w. zamek znowu podupada. Był nieużytkowany, budynki spustoszone, brak dachów. Dopiero w l. 1865-1867 odrestaurowano basztę pñ. i skrzydło pñ.-wsch., podmurowano basztę wsch., między budynkiem bramnym a basztą pñ. wybudowano jednopiętrowy budynek z przeznaczeniem na restaurację. W 1885 r. zamek objęło w użytkowanie Towarzystwo Dramatyczne "Fredreum". Na cele teatralne zadaptowano skrzydło pñ.-wsch. sytuując tam salę widowiskową wraz z zapleczem, baszta wsch. służyła jako biblioteka teatralna, magazyn rekwizytów itp. W okresie międzywojennym nie przeprowadzano w zamku większych prac - jakieś naprawy miały miejsce w baszcie pñ. w 1929 r. W 1941 r. zostało wypalone wnętrze baszty wsch. Kompleksowe prace badawcze nad zamkiem zapoczątkowane zostały w l. 50-tych - obejmowały badania historyczne, architektoniczne i archeologiczne. Stały się podstawą do opracowania dokumentacji projektowej poprzedzającej podjęcie generalnej odbudowy zamku zapoczątkowanej w końcu lat 60-tych i z przerwami trwającej do 1991 r.

c. d. Opisu:

Rzut: zamek założony na rzucie czworoboku o wymiarach ok. 77 x 75 m. utworzonego przez kamienne kurtyny z czterema basztami w narożach z których wsch., pñ., zach. mają kształt cylindryczny a pñd.-czworokątny. W kurtynie pñ.-zach. umieszczony jest budynek bramny z przejazdem sklepieniem kolebkowo i łukiem ostrym. Między budynkiem bramnym a basztą pñ. usytuowany jest budynek frontowy (ob. kawiarnia), którego ścianę pñd.-wsch. stanowi mur kurtynowy. Między basztami wsch. i pñ. rozciąga się budynek zaadaptowany na teatr. Budynek frontowy jest jednotraktowy, usytuowana jest w nim główna klatka schodowa prowadząca do foyer teatralnego, w części wsch. mieści kawiarnię. Budynek pñ.-wsch. (teatralny) jest jednotraktowy - jego zasadniczą część stanowi sala widowiskowa ze sceną obrotową. Od strony pñ. znajduje się sklepienie krzyżowo pomieszczenia foyer, od strony pñd. pomieszczenia zaplecza teatralnego, z których ostatnie, przylegające do baszty wsch. zostało dobudowane w trakcie ostatniego remontu i mieści klatkę sch. Ścianę zewnętrzną budynku stanowi kamienna kurtyna - pozostałość najstarszego założenia zamkowego. Baszty wsch. i pñ. o rzucie cylindrycznym (XVI-wieczne), wsch. z czterema przyporami, pñ. z jedną, masywną przyporą, ze sklepieniem przyziemiem. Baszty pñd. i zach. zrekonstruowane w trakcie ostatniego remontu na podstawie przekazów archiwalnych i archeologicznych - jednoprzestrzenne, z wewnętrznymi schodami. W pñ. części dziedzińca, przy budynku kawiarni zachowane piwnice zaadaptowane na kotłownię i zaplecze techniczne, w związku z różnicą terenu zalegają na poziomie parteru budynku frontowego - są jednotraktowe, wtórnie poprzedzielane na mniejsze pomieszczenia.

Bryła: budynek frontowy - dwukondygnacyjny, podpiwniczony małą piwniczką w narożu zach., nakryty dachem pulpitowym z dwoma okienkami strychowymi; budynek bramny: dwukondygnacyjny, niepodpiwniczony, nakryty dachem dwuspadowym osłoniętym szczytami, od strony zewnętrznej podparty dwiema masywnymi przyporami z kamienia;

Wkładkę założył: Irena Zajac, XII 1991r.

(Imię nazwisko, data)

... verte

Miejsce przechowywania negatywów: PSOZ Przemyśl

LZGraf. Biała Podl. z. 759 90 5000

c.d.opisu:

budynek teatralny, (płn.-wsch.) - dwukondygnacyjny, podpiwniczony wtórnie wybraną piwnicą, nakryty dachem dwuspadowym z okienkami mansardowymi w części płn. i płd., przy elewacji zewnętrznej dwie kamienne przypory; baszta płn. - cylindryczna, o średnicy ok. 10 m., z przyporą od strony zach., podpiwniczona jedną piwnicą, podzielona na 5 poziomów, zwieńczona attyką; baszta wsch. - cylindryczna, o średnicy ok. 13 m., podpiwniczona dwiema kondygnacjami piwnic, podzielona na 3 kondygnacje naziemne, zwieńczona attyką; baszta płd. - czworokątna, dwukondygnacyjowa, niepodpiwniczona, baszta zach. - cylindryczna, dwukondygnacyjna niepodpiwniczona.

Elewacje: budynek bramny - frontowa: dwukondygnacyjna ze szczytem, flankowana przyporami. Centralną część przyziemia zajmuje półkolisty otwór przejazdu górą ujęty w opaskę przechodzącą w obramienie usytuowanej nad nim wnęki z obrazem Matki Boskiej. Przejazd i wnęka spięte są kluczem z obejmującymi go wolutkami. W poziomie piętra - otwór prostokątny w płaskiej opasce z oknem. Szczyt o neobarokowym charakterze z wolutami obejmującymi centralnie usytuowaną wnękę zwieńczoną półkoliście; elewacja płd. - dwukondygnacyjna, zwieńczona małym szczytem w części centralnej. W przyziemiu półkolisty otwór przejazdowy w profilowanej opasce, nad nim gzyms kordonowy, piętro flankowane przez pilastry zwieńczone sterczynami podzielone na sześć wnęk półkolistych, z których dwie centralne wypełnione oknami. Rozbudowany gzyms wieńczy elewację, nad nim szczyt o formie trójliściastej. Całość o postbarokowym charakterze; budynek frontowy: - elewacja płn. (frontowa) - dwukondygnacyjowa, 7-osiowa. Kondygnacje oddzielone gzymsem, osie zaznaczone lizenami. Otwory parteru zamknięte półkoliście, piętra - prostokątnie. Całość zwieńczona wydatnym gzymsem; elewację płd. stanowi kamienno-ceglany mur kurtynowy; budynek płn.-wsch. (teatralny) - dwukondygnacyjna, gładko tynkowana, bez dekoracji architektonicznej, z osiami okiennymi w części płd., pozostałe otwory o różnych wielkościach rozrzucone niesymetrycznie; elewacja wsch. - jednokondygnacyjna, 6-osiowa, bez dekoracji, gładko tynkowana, okna prostokątne w płaskich opaskach; baszty wsch. i płn. - tynkowane, okna i strzelnice rozmieszczone niesymetrycznie i bez zaznaczania poziomów jedynie najwyższe kondygnacje zaznaczone gzymsem i opracowane architektonicznie przez pilastry oddzielające półkoliście zamknięte wnęki z okrągłymi okienkami, nad nimi attyki o manierystycznym charakterze.

Wnętrze: najstarsze części zamku to: budynek bramny w części przyziemia, baszty płn. i wsch. oraz łączący je trakt budynku teatralnego. W budynku bramnym wyróżnia się przejazd, który w części przecinającej kurtynę sklepiony jest łukiem ostrym. Baszta płn. posiada sklepienie piwnicy i przyziemie, do nich przylega również sklepienie pomieszczenia foyer. Baszta wsch. ma stare piwnice (2 poziomy) do których prowadzą stare, kamienne schodki. Skrzydło teatralne powstało w XVII w. i było podzielone na 6 pomieszczeń aktualnie oryginalne są tylko ściany magistralne i oddzielająca widownię od foyer, podziały wewnętrzne są współczesne. We wnętrzach baszt zachowały się zrekonstruowane w k. lat 60-tych kominki. Baszty płd. i zach oraz łącząca je kurtyna są rekonstrukcją wykonaną w l. 80-tych.

Instalacje: elektryczna, wod.-kanalizacyjna, telefoniczna, odgromowa, wentylacyjna, alarmowa, centralnego-ogrzewania, gazowa.

1. Miejscowość

PRZEMYŚL

2. Obiekt (nazwa jak w karcie)

ZAMEK

3. Zawartość wkładki (nazwa obiektu lub materiału uzupełniającego)

Zdjęcia, plany



- 11) Przejazd w bramie.
- 12) Baszta zachodnia.
- 13) Zrekonstruowana część zachodnia.
- 14) Wzgórze zamkowe od strony pld.

Wkładkę założył: Irena Zajac. XII 1991r.

(Imię nazwisko, data)

Miejsce przechowywania negatywów: PSOZ Przemyśl

LZGraf Biała Podl. z. 759 90 5000

Wzór ODZ 1978 r.

1. Miejscowość

PRZEMYŚL

2. Obiekt (nazwa jak w karcie)

ZAMEK

3. Zawartość wkładki (nazwa obiektu lub materiału uzupełniającego)

Zdjęcia



- 2) Wzgórze zamkowe.
- 3) Brama wjazdowa.
- 4) Baszta północna.
- 5) Budynek frontowy.

Wkładkę założył: Irena Zajac, XII 1991 r.
(imię nazwisko, data)

Miejsce przechowywania negatywów: PSOZ Przemyśl

LZGraf. Biała Podl. z. 759 90 5000



Wzór ODZ 1978 r.



- 6) Brama-widok od dziedzińca.
- 7) Część płn. dziedzińca.
- 8) Część płd.skrzydła teatralnego i baszta wsch.
- 9) Część płn.skrzydła teatral.
- 10) Część płd.skrzydła teatral.