

OŚRODEK DOKUMENTACJI  
ZABYTKÓW W WARSZAWIE

KARTA EWIDENCYJNA ZABYTKÓW  
ARCHITEKTURY I BUDOWNICTWA

A B C D E F G H I J K L M N O P R S T U V W X Y Z

Nr **PODKARPACKIE**

5403

1. Obiekt

DZWONNICA

2. Czas powstania

1836-1841

3. Miejscowość

PRZEMYŚL

4. Adres

37-700 Przemyśl  
ul. Karmelicka 1a

nr hipoteczny

5. Przynależność administracyjna

województwo **przemyskie**

gmina **Przemyśl**

6. Poprzednie nazwy miejscowości

7. Przynależność administracyjna  
przed 1.VI.1975 r.

województwo **rzeczowskie**

powiat **Przemyśl**

8. Właściciel i jego adres

**Konwent OO Karmelitów Bosych**

**37-700 Przemyśl**

**ul. Karmelicka 1a**

9. Użytkownik i jego adres

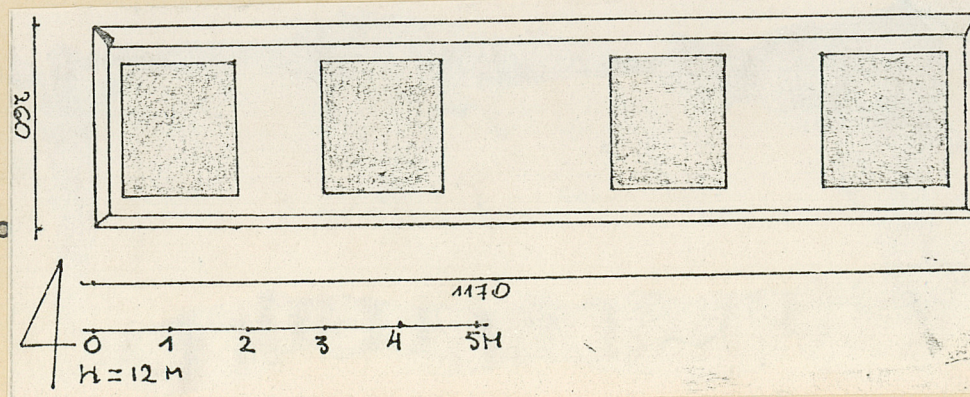
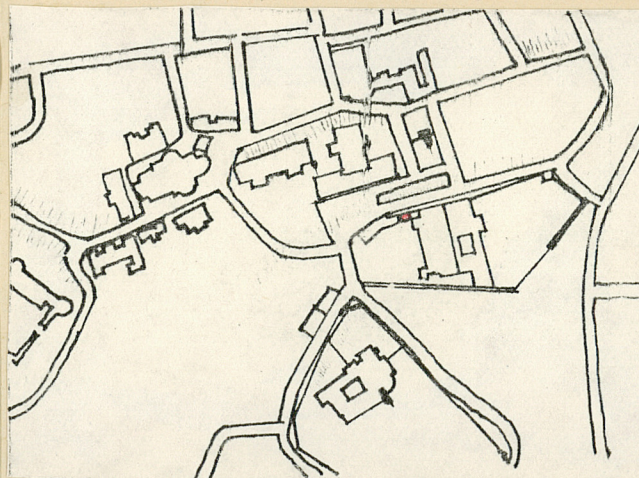
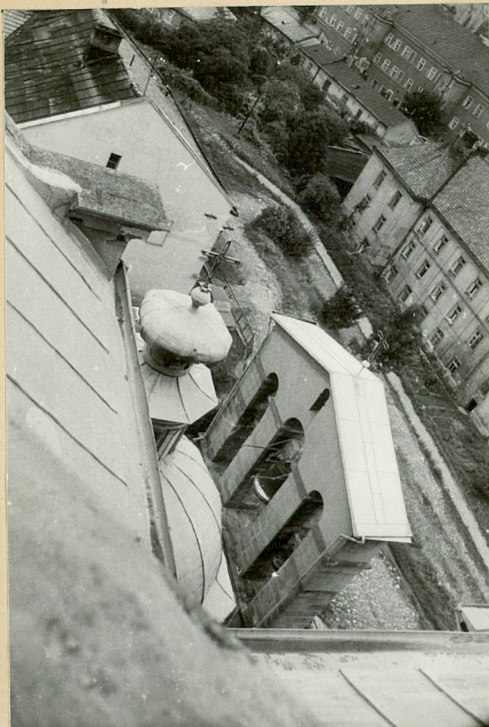
**j.w.**

10. Rejestr zabytków

Nr

data

705/203. 2 20.05.1972  
dec. int.



autor zdjęć **Wiesława Rynkiewicz-Dominik**  
data wykonania **VII 1983**  
miejsce przechowywania **NDG 0000**



12. Autorzy, historia obiektu, określenie stylu.

Dzwonnica została zbudowana w latach 1836-1841, podczas kolejnej adaptacji kościoła i klasztoru OO Karmelitów Bosych na potrzeby obrządku greckokatolickiego; bezstylowa.

13. Opis (sytuacja, materiał i konstrukcja, rzut, bryła, elewacje, dach, wnętrze, wyposażenie, instalacje)

Dzwonnica usytuowana na płn. stoku wzgórza, wzdłuż ulicy Karmelickiej, przy furtce prowadzącej na teren klasztoru, ok. 5 m na zachód od kościoła OO Karmelitów.

Kamienna z ceglany przyczółkiem, otynkowana, daszek kryty cynkową blachą. Plan: zbudowana na planie wydłużonego prostokąta. Bryła składa się z trapezoidalnego cokołu dźwigającego szeroką płytę podstawy pod cztery smukłe filary wspierające arkady i trójkątny przyczółek.

Elewacje pld. i płn. trójosiowe, dwupoziomowe; dolną część tworzy boniowany cokół zwieńczony gzymsem składającym się z wałka, poduszki i położonej na nich szerokiej płyty; na górną składają się cztery filary zwieńczone sfazowanymi impostami, wspierające arkady półkoliście zamknięte, filary ozdobione płytkim boniowaniem wykonanym w tynku, na arkadach wspiera się trójkątny, szeroki przyczółek ozdobiony profilowaną listwą i półkoliście zamkniętym otworem pośrodku.

Wyposażenie: cztery XIX-wieczne dzwony.



14. Kubatura	15. Powierzchnia użytkowa	16. Przeznaczenie pierwotne <b>dzwonnica</b>	17. Użytkowanie obecne <b>dzwonnica</b>
18. Prace budowlane i konserwatorskie, ich przebieg i dokumentacja		19. Stan zachowania (fundamenty, ściany zewnętrzne ściany, wewnętrzne, sklepienia, stropy, konstrukcje dachowe, pokrycia dachu, wyposażenie i instalacje)  <b>dobry</b>	
20. Najpilniejsze postulaty konserwatorskie			



21. Akta archiwalne (rodzaj akt, numer i miejsce przechowywania)

22. Bibliografia

O. Benignus Józef Wanat OCD, Zakon Karmelitów Bosych  
w Polsce, Kraków 1979, s. 274.

23. Źródła ikonograficzne i fotograficzne (rodzaj, miejsce przechowania, sygnatury)

Fotografie XIX-wieczne i z 1 połowy XXw. w Muzeum  
Okregowym w Przemyślu.

24. Uwagi różne

25. Wypełnił

Wiesława Rynkiewicz-Dimino

Imię i nazwisko

VII 1983

data

26. Sprawdził

Imię i nazwisko

data

27. Załączniki

Załącznik do karty ewidencyjnej zabytków architektury  
i budownictwa nr 1.



1. Miejscowość

PRZEMYŚL

2. Obiekt (nazwa jak w karcie)

DZWONNICA

3. Zawartość wkładki (nazwa obiektu lub materiału uzupełniającego)

ZDJECIA



Wkładkę założył: Wiesława Rynkiewicz-Domino II 1983  
(imie, nazwisko, data)

Miejsce przechowywania negatywów: .....

Wzór ODZ 1978 r.