

1. Obiekt

R A T U S Z

2. Czas powstania

1727

3. Miejscowość

OLESZYCE

11. Zdjęcia, rzut, przekrój, sytuacja, orientacja

4. Adres

OLESZYCE - Rynek

nr hipoteczny .....

5. Przynależność administracyjna

województwo przemyskie

gmina OLESZYCE

pow. LUBACZÓW

6. Poprzednie nazwy miejscowości

OLESSICZE - OLESZYCI

7. Przynależność administracyjna

przed 1 VI 1975 rzeszowskie

województwo .....

powiat LUBACZÓW

8. Właściciel i jego adres

GS "SAMOPOMOC CHŁOPIKA"  
OLESZYCE

9. Użytkownik i jego adres

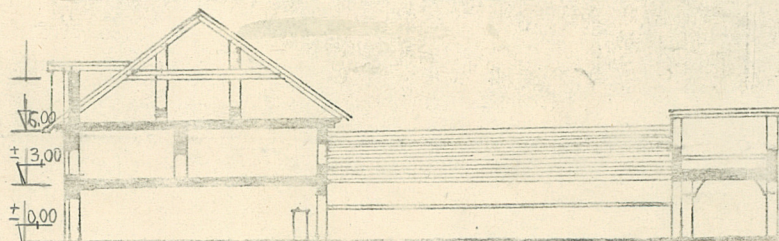
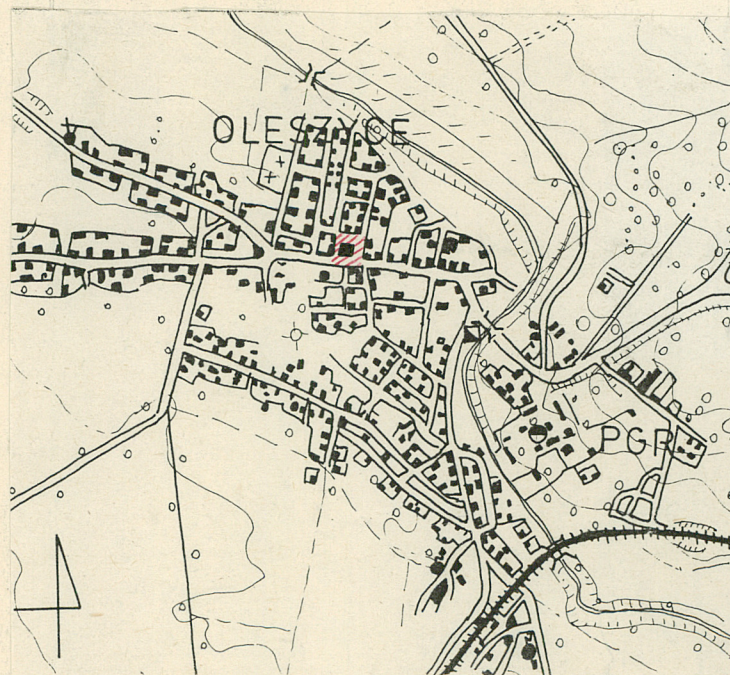
GS "SAMOPOMOC CHŁOPIKA"  
OLESZYCE, PSS "SPOŁEM"  
oraz prywatni użytkownicy

10. Rejestr zabytków

Nr A.726 data 16.1.84

36,30

46,00



0 1 4 8 12 16 20m



## 12. Autorzy, historia obiektu, określenia stylu.

Pierwsze wzmianki o ratuszu w OLESZYCACH związane są z dokumentem lokacyjnym, wydanym przez rodzinę SIENIAWSKICH około roku 1578. W II połowie XVII wieku na pewno istniał w OLESZYCACH budynek ratusza. W roku 1719 część ratusza uległa zawaleniu, w tym samym roku budynek zniszczony pożarem. W roku 1726 ponowny pożar. W 1727 rozpoczęto odbudowę obiektu. Pod koniec XVIII wieku i na początku wieku XIX nadbudowano w południowym skrzydle piętro, nadano elewacjom klasycystyczną formę. W czasie pożaru miasta w roku 1901 ratusz zniszczony w niewielkim stopniu. Remont generalny przeprowadzono w roku 1930. Zniszczony w czasie II-ej wojny światowej, od 1946 roku w posiadaniu GS "SAMOPOMOC CHŁOPSKA" OLESZYCE.

## 13. Opis (sytuacja, materiał i konstrukcja, rzut, bryła, elewacje, wnętrze, wyposażenie, instalacje).

**SYTUACJA:** ratusz położony w centrum OLESZYC: na środku rynku, frontową elewacją zwrócony na południe.

**MATERIAŁ, KONSTRUKCJA:** murowany, tynkowany, założony na czworoboku z dziedzińcem w środku, skrzydło południowe dwukondygnacyjne dwu i pół traktowe, z przykrytą kolebką, przejazdową sienią pośrodku skrzydła, skrzydło wschodnie jednotraktowe, parterowe, skrzydło północne jednotraktowe, parterowe, pośrodku skrzydła brama na dziedziniec sklepiona krzyżowo, skrzydło zachodnie dwutraktowe, parterowe z wysokim poddaszem, większość pomieszczeń parteru przykryta sklepieniami krzyżowymi, w skrzydle południowym stropy drewniane, nad całym obiektem dachy dwuspadowe, o konstrukcji drewnianej kleszczowo-płatwiowej, z dwoma stolcami i zastrzałami w skrzydle południowym, w skrzydle południowym, w pozostałych skrzydłach bez zastrzałów, dachy kryte dachówką; na dziedzińcu do wschodniej i północnej ściany dobudowane murowane z pustaków pomieszczenia, kryte jednospadowymi daszkami, w południowo-wschodnim narożniku prostokątna przybudówka z jednospadowym daszkiem.

**RZUT, BRYŁA:** ratusz założony na planie czworoboku, zbliżonego do kwadratu z prostokątnym dziedzińcem w środku, skrzydło południowe piętrowe, dwu i pół traktowe, skrzydła wschodnie i północne parterowe, jednotraktowe, skrzydło zachodnie dwu-traktowe, parterowe z wysokim poddaszem, na środku skrzydeł północnego i południowego w ryzalitach bramy wjazdowe na dziedziniec, kryte samodzielnymi daszkami dwuspadowymi, na narożniku południowo-wschodnim parterowa przybudówka z dachem jednospadowym, we wnętrzu dziedzińca parterowe przybudówki.

**ELEWACJE:** elewacja południowa - dwukondygnacyjna, w poziomach stropów przecięta gzymsami, jedynastoosiowa, po lewej stronie parterowa przybudówka, w parterze poszczególne pola elewacji podzielone lizenami, w parterze wtórnie poszerzone otwory okienne i drzwiowe, otwór drzwiowy pierwszy po prawej stronie w obramieniu, ogółem w parterze dwanaście otworów, na piętrze jedynaście prostokątnych okien z parapetami, na środku ryzalit jednoosiowy ujęty po bokach pilastrami bez środkowego gzymsu, w parterze prostokątna brama, nad nią okno i gzyms, szczyt trójkątny obramiony gzymsiem z wnęką, w niej fartuszek, na kalenicy dachu sześć symetrycznie rozmieszczonych kominów; elewacja wschodnia - z prawej strony przybudówka z wnęką pośrodku u góry wnęki gzyms, elewacja ratusza przepruta licznymi otworami, pierwotny podział elewacji trudny do odtworzenia, ogółem pięć otworów; elewacja północna - dziewięć osiowa, z ryzalitem pośrodku, po bokach ryzalitu po cztery prostokątne otwory okienne w obramieniach, pomiędzy nimi prostokątne wnęki, w ryzalicie prostokątna, zamknięta owalnie brama w portalu z profilowanym owalnym zamknięciem z klinem, po bokach wąskie wnęki, powyżej gzyms, zwieńczenie trójkątne otoczone gzymsiem, brama drewniana dwuskrzydłowa, listwowana ukośnie. elewacja zachodnia - ośmio-osiowa, na dwóch osiach z lewej strony piętrowa, pozostałe osie parterowe, poczynając od lewej strony: lizena, wnoka, lizana, następnie siedem wnęk rytmicznie rozmieszczonych,



## 14. Kubatura

5496,7 m<sup>3</sup>

## 15. Powierzchnia użytkowa

1477,5 m<sup>2</sup>

## 16. Przeznaczenie pierwotne

ratusz

## 17. Użytkowanie obecne

obiekt mieści pomieszczenia handlowo-usługowe-biurowe

## 18. Prace budowlane i konserwatorskie, ich przebieg i dokumentacja

## 19. Stan zachowania (fundamenty, ściany zewnętrzne, ściany wewnętrzne, sklepienia, stropy, konstrukcje dachowe, pokrycie dachu, wyposażenie i instalacje)

ZŁY - ściany zewnętrzne, tynki zewnętrzne, część sklepień w skrzydłach wschodnich i północnym, konstrukcja dachu szczególnie w skrzydle południowym/nadpalona konstrukcja dachu i stropy nad piętrem/ w stanie poważnego zniszczenia.

## 20. Najpilniejsze postulaty konserwatorskie

Postulowane - natychmiastowy generalny remont całości obiektu, ze zwróceniem uwagi na przywrócenie dawnego wyglądu elewacji/korekty układu otworów, przywrócenie podziałów elewacji, wyburzenie przybudówek na dziedzińcu, urządzenie dziedzińca/, wskazane - właściwe zagospodarowanie obiektu zgodne z jego charakterem.



21. Akta archiwalne (rodzaj akt, numer i miejsce przechowywania)

24. Uwagi różne

22. Bibliografia

Z. Rewski, R. Zdźziarska, "Ratusz w Oleszycach"  
-opis hist.-arch.-kons.

"ROCZNIK LUBACZOWSKI" -Historia Oleszyc"

23. Źródła ikonograficzne i fotograficzne (rodzaj, miejsce przechowywania, sygnatury)

25. Opracował

tekst ..... Dominika Poprawa ..... 30.07.89 .....  
imie, nazwisko, data, podpis  
plany, rysunki ..... Małgorzata Rosół ..... 30.07.89 .....  
imie, nazwisko, data, podpis  
zdjęcia fotogr. .... Dominika Poprawa ..... 30.07.89 .....  
imie, nazwisko, data, podpis  
miejsce przechowywania negatywów ..... ODZ WARSZAWA ..... 39 .....

„ARCHEO-BORTUS”  
Sp. z o. o.  
Czelecz

KARTA PO WYPEŁNIENIU PODLEGA OCHRONIE NA PODSTAWIE PRZEPISÓW PRAWA AUTORSKIEGO !

26. Adnotacje o inspekcjach, informacje o zmianach (daty, imiona i nazwiska wypełniających)

27. Załączniki

Zał.nr. 1 - opisc.d. ,zdjęcia



1. Miejscowość OLESZYCE	2. Obiekt (nazwa jak w karcie) RATUSZ	3. Zawartość wkładki (nazwa obiektu lub materiału uzupełniającego) opis -c.d. , zdjęcia
----------------------------	--	--

ELEWACJE:/c.d./:nimi gzyms, zwieńczenie trójkątne otoczone gzymsami; brama drewniana listwana ukośnie. elewacja zachodnia - ośmioosiowa, na dwóch osiach z lewej strony piętrowa, na pozostałych parterowa, poczynając od lewej strony; lizena, wnęk, lizena, następnie siedem wnęk rytmicznie rozmieszczonych, między nimi sześć otworów różnej wielkości, następnie podobnie jak z drugiej strony lizena, wnęk z asymetrycznie przebitymi drzwiami, lizena, wszystkie wnęki jednakowe prostokątne, na piętrze dwa okna symetrycznie rozmieszczone, ale nie pokrywające się z osiami z parteru.

WNĘTRZE: ORIGINALNY UKŁAD ŚCIAN WEWNĘTRZ SIŁNIE PRZEBUDOWANY.



1



2

Wkładkę założył: Dominika Poprawa 30.07.89  
(imię, nazwisko, data)

Miejsce przechowywania negatywów: ODZ WARSZAWA 39







1. Miejscowość  
OLESZYCE

2. Obiekt (nazwa jak w karcie)  
Ratusz

3. Zawartość wkładki (nazwa obiektu lub materiału uzupełniającego)  
Spis fotografii



### Spis fotografii

1. Elewacja południowa, frontowa
2. Elewacja północna
3. Elewacja wschodnia
4. Elewacja zachodnia
5. Brama w elewacji północnej
6. Widok z bramy w elewacji pd. na dziedziniec i bramę w elew. pn.
7. Narożnik pd.-wsch. ratusza

Wkładkę założył: ..... Dominika Poprawa  
(imię, nazwisko, data)

ODZ Warszawa

Miejsce przechowywania negatywów: .....