

A B C D E F G H I J K L M N O P R S T U V X Y Z Nr

3059

1. Obiekt

DZWONNICA CERKIEWNA
PRZY DAWNEJ CERKIEW GR. – KAT.
P.W. ŚW. MIKOŁAJA

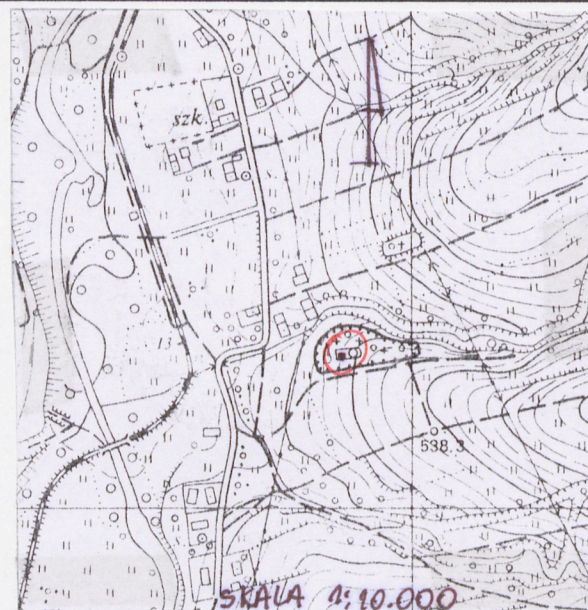
2. Czas powstania

1806 r.

3. Miejscowość

SMOLNIK

11. Zdjęcia, rzut, przekrój, sytuacja, orientacja



4. Adres 38-545 Smolnik

nr hipoteczny [redacted]
dz. 147

5. Przynależność administracyjna

województwo podkarpackie

gmina Komańcza

6. Poprzednia nazwy miejscowości

7. Przynależność administracyjna
przed 1 VI 1975

województwo rzeszowskie

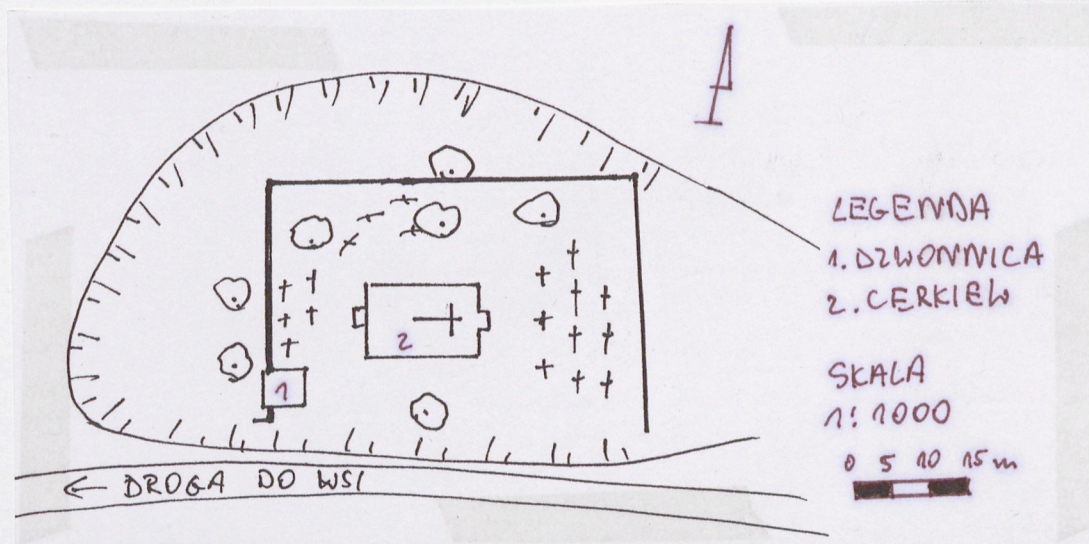
powiat sanocki

8. Właściciel i jego adres
Parafia Rzymskokatolicka
38-545 Nowy Łupków

9. Użytkownik i jego adres

j.w.

10. Rejestr zabytków



12. Autor, historia obiektu, określenia stylu.

Obecna dawna cerkiew grecko – katolicka p.w. św. Mikołaja została wzniesiona w 1806 r. Dzwonnica jest jej prawdopodobnie współczesna. Od 1969 r. cerkiew jest kościołem filialnym rzymsko katolickim parafii w Nowym Łupkowie. Służy również grekokatolikom.

13. Opis (sytuacja, materiał i konstrukcja, rzut, bryła, elewacja, wnętrze, wyposażenie, instalacje).

SYTUACJA: znajduje się obok cerkwi, w pd. zach. części terenu zajętego przez cerkiew i cmentarz.

MATERIAŁ I KONSTRUKCJA: murowana z kamienia, dołem tynkowana. W pierwszej kondygnacji strop ułożony z desek, w drugiej sklepiona kolebkowo. W drugiej kondygnacji konstrukcje dźwigające dzwony. Dach kryty blachą miedzianą. Rynny i rury spustowe – miedziane.

RZUT: na rzucie kwadratu

BRYŁA: prostokątna, dwukondygnacyjna, zakończona baniastym dachem zakończona krzyżem

ELEWACJE: wsch. i zach. – w pierwszej kondygnacji otynkowana zakończona gzymsem, z otworami kolebkowymi prowadzącymi do wnętrza, ułożonymi na osi wsch. zach. W drugiej kondygnacji nie tynkowana zakończona gzymsem, z otworami zakończonymi kolebkowo. Pn. i pd. – pierwsza kondygnacja gładka bez elementów architektonicznych, zakończona gzymsem. Druga kondygnacja nie tynkowana zakończona gzymsem, z otworami zakończonymi kolebkowo.

WNĘTRZE: w parterze otwarte wejście, na piętrze zawieszono są dzwony

WYPOSAŻENIE: dwa dzwony

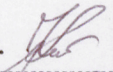
INSTALACJE: brak


14. Kubatura 30 m ²	15. Powierzchnia użytkowa 250 m ³	16. Przeznaczenie pierwotne sakralne	17. Użytkowanie obecne sakralne
18. Prace budowlane i konserwatorskie, ich przebieg i dokumentacja		19. Stan zachowania (fundamenty, ściany zewnętrzne, ściany wewnętrzne, sklepienia, stropy, konstrukcje dachowe, pokrycie dachu, wyposażenie i instalacje) Stan zachowania dobry. Widoczne niewielkie ubytki w tynku. Zamknięty pd. wsch. narożnik z powodu zerwanej rynny.	
		20. Najważniejsze postulaty konserwatorskie Odnowienie elewacji. Naprawa zerwanej rynny.	


21. Akta archiwalne (rodzaj akt, numer i miejsce przechowywania)

24. Uwagi różne

25. Opracował

tekst mgr Jerzy Kuśnierz, wrzesień 2007 r. 

plany, rysunki mgr Jerzy Kuśnierz, wrzesień 2007 r. 

zdjęcia fotogr. mgr Jerzy Kuśnierz, wrzesień 2007 r. 

miejsce przechowywania negatywów u autora

KARTA PO WYPEŁNIENIU PODLEGA OCHRONIE NA PODSTAWIE PRZEPISÓW PRAWA
AUTORSKIEGO!

22. Bibliografia

Katalog zabytków sztuki, województwo krośnieńskie, Lesko, Sanok,
Ustrzyki i okolice, red. E. Śnieżyńska-Stolotowa i F. Stolot, Warszawa
1982, s.116
Zielona karta, 1963 r., WUOZ Krosno

26. Adnotacja o inspekcjach, informacje o zmianach (daty, imiona i nazwiska wypełniających)

23. Źródła ikonograficzne i fotograficzne (rodzaj, miejsce przechowywania, sygnatury)

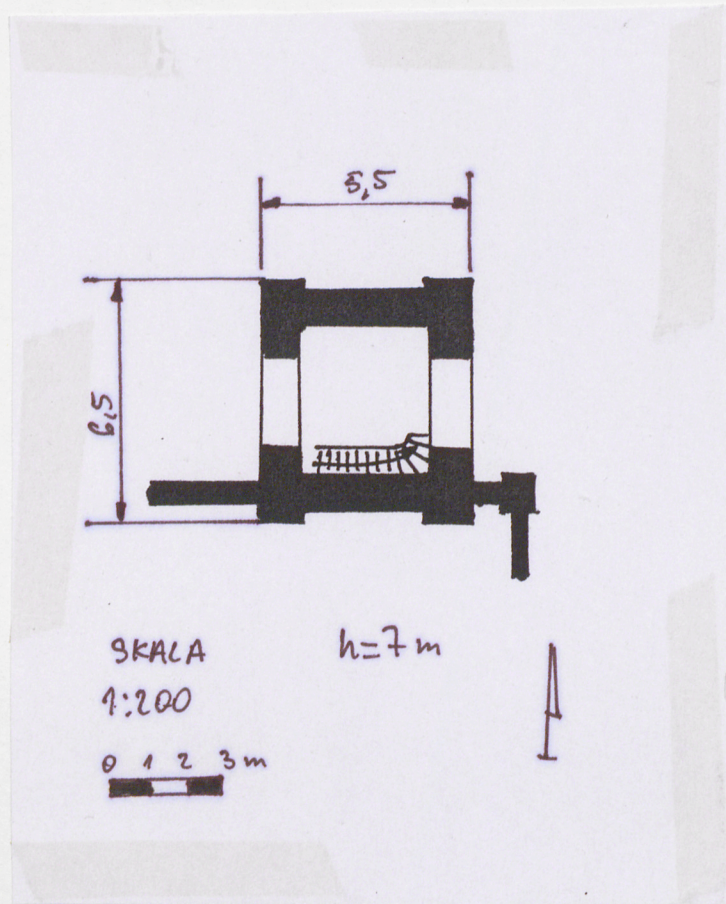
27. Załączniki

1 załączniki

1. Miejscowość
SMOLNIK

2. Obiekt (nazwa jak w karcie)
DZWONNICA

3. Zawartość wkładki (nazwa obiektu lub materiału uzupełniającego)
rzut, zdjęcia



1. ELEWACJA ZACH.



2. DZWONNICA NA TLE CERKWI



3. WNEȚRZE DZWONNICY

Wkładkę założył: Jerzy Kuśnierz
Miejsce przechowywania negatywów: u autora