

KARTA EWIDENCYJNA ZABYTKU NIERUCHOMEGO WPISANEGO DO REJESTRU ZABYTKÓW

3. Miejscowość

J A R O S Ł A W

2573

1. Nazwa

DOM MIESZKALNY

2. Czas powstania

1 POŁ. XIX

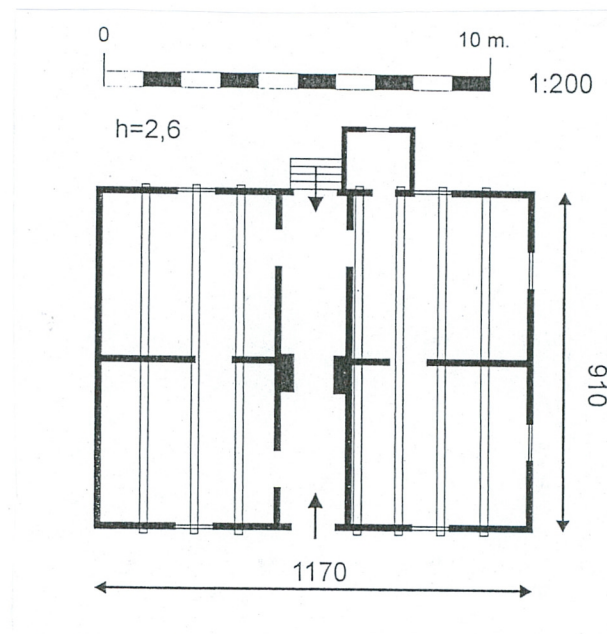
4. Adres

ul. Przyrynek 5 37-500 JAROSŁAW

nr ewidencyjny działki

nr księgi wieczystej KW [REDACTED] Lwh 1842

11. Materiały graficzne



5. Przynależność administracyjna

województwo podkarpackie

powiat jarosławski

gmina Jarosław

6. Współrzędne geograficzne

N: 50° 01'07,04" E: 22° 41'418,26"

7. Poprzednie nazwy miejscowości

Jarosław

8. Właściciel i jego adres

własność prywatna

9. Użytkownik i jego adres

własność prywatna

10. Formy ochrony

Park Kulturowy Zespołu Staromiejskiego
Uchwała Rady m. Jarosławia nr 542/XLVIII/0/
z dnia 23 III 2009

Pierwsza informacja o zabudowie działki pochodzi ze starej księgi gruntowej przepisanej do lwh 1842. Na pb nr 273 wybudowany był dom należący do Marianny z Kuźmińskich Bileckiej, Wiktorii z Kuźmińskich Goreckiej, Katarzyny z Tomkiewiczów Kuźmińskiej, i Reginy z Kuźmińskich Szumińskiej spadkobierczyń po Marcinie i Teresie Kuźmińskich. Dom ten w 1834 r. zakupili od spadkobierczyń Walenty i Marianna z Czyżyńskich Gruntowiczowie. W 1838 r. część domu należała do Małgorzaty z Kuźmińskich Cichockiej. W 1892 r. w drodze spadku dom stał się własnością Antoniny Nieszczur i Józefa Trybalskiego. W 1918 r. na podstawie kontraktu kupna i sprzedaży dom w połowie był własnością Marii Rosmusowej, w drugiej połowie Bożeny z Hawłów Nieszczur. Następnie dom należał do spadkobierców po Helenie z Hawłów Nieszczurowej. W latach 60. XX w. był własnością [REDAKTOWANE] obecnie ich spadkobierców.

Zasadnicze remonty przeprowadzone zostały na przełomie lat 60. i 70. XX w. Dobudowano wtedy, od strony północnej, małą przybudówkę z węzłem sanitarnym. Wymienione zostało wypełnienie ściany domu od strony zachodniej, jak również podłogi w tej części domu. Wymieniono część okien. Doprowadzono wodę i gaz. W trakcie remontu nie wymieniono słupów nośnych. Bryła budynku -poza małą przybudówką - nie uległa zmianie.

Dom typowy dla XIX w. zabudowy obrzeży miejskich.

Budynek usytuowany w obrębie zabytkowej zabudowy miasta Jarosławia na działce nr 4 - 2498 w centrum miasta w bliskim sąsiedztwie cerkwi p.w. Przemienienia Pańskiego, przy ul. Przyrynek, po jej stronie południowej. Budynek w zabudowie luźnej, od strony zachodniej sąsiaduje z domem w ogrodzie, po stronie północnej i wschodniej znajduje się rozległy ogród z drzewami owocowymi, w ogrodzie postawiony blaszany garaż. Budynek usytuowany kalenicowo do ul. Przyrynek.

Drewniany o konstrukcji szkieletowej, otynkowany na tzw. dyle, (pomiędzy słupami trzcinyowy podkład pod tynk), więźba dachowa płatiowo - kleszczowa drewniana, dach dwuspadowy kryty blachą, podłogi białe, w piwnicy klepisko. Stropy nad wszystkimi pomieszczeniami drewniane, belkowane. Na strych dojście drabiną. Okna prostokątne stare, czterokwaterowe i współczesne dwuskrzydłowe niezachowujące oryginalnych podziałów. Drzwi wejściowe z początku XX w., drewniane dwuskrzydłowe, płycinowe pełne z naświetlem, do ogrodu proste, drewniane, jednoskrzydłowe z naświetlem.

Założony na rzucie prostokąta. Układ wnętrza dwutraktowy, trójdzielny z sienią przelotową na osi, w której znajduje się arkadowe przejście w tzw. kominie butelkowym. Z sieni, wejścia do pomieszczeń mieszkalnych i wyjście do ogrodu. Strych nieużytkowy, wysoki z jednym okienkiem od strony wschodniej. **Jednokondygnacyjny**, niepodpiwniczony na podmurówce z cegły, z dachem dwuspadowym ze spadami od południa i północy

Elewacja frontowa południowa trójosiowa otynkowana gładko na biało. Na osi drzwi wejściowe drewniane, stare, płycinowe, ze skromnymi motywami secesyjnymi, naświetle prostokątne przeszklone zdobione drewnianymi ozdobnymi podziałami. Okno od strony zachodniej stare, drewniane, podwójne, skrzynkowe, czterokwaterowe, a od strony zachodniej nowe z PCV dwuskrzydłowe.

Elewacja zachodnia „ślepa”, bez żadnych otworów.

Elewacja wschodnia dwuosiowa, okna skrzynkowe, podwójne, czterokwaterowe.

Elewacja północna trójosiowa, wyjście z sieni do ogrodu po czterech schodkach. Od strony wschodniej współczesna dobudówka murowana z pustaków, przeznaczona na węzeł sanitarny. W dobudówce jedno małe okienko. Pozostałe okna to jedno współczesne dwukwaterowe, drugie stare czterokwaterowe.

Wnętrza. Wejście do budynku od strony południowej. Po obu stronach sieni symetrycznie umieszczone drzwi do pomieszczeń, po dwa na każdej stronie. W połowie długości sieni arkadowe przejście w kominie butelkowym. Z sieni, po stronie lewej znajdują się dwa pomieszczenia, pomiędzy nimi drzwi jednoskrzydłowe. Z sieni po prawej stronie pierwsze drzwi zamurwane, drugie prowadzą do pomieszczenia kuchennego. Kuchnia węglowa, kafłowa stosunkowo nowa. Z kuchni przejście do następnego pomieszczenia. W pomieszczeniach piece kafłowe przebudowane. Podłogi białe.

Instalacje:

Dom posiada instalacje wodno - kanalizacyjną, elektryczną oraz gazową.

| | | | |
|---|--|---|--|
| 14. Kubatura 277 m ³ | 15. Powierzchnia użytkowa 106,47 m ² | 16. Przeznaczenie pierwotne mieszkalne | 17. Użytkowanie obecne nie użytkowany |
| 18. Stan zachowania Dom w stanie złym, drewniana konstrukcja domu mocno osłabiona, odpadający tynk, przeciekający dach, obróbki blacharskie bardzo skorodowane. Dom obecnie nie użytkowany | | 19. Istniejące zagrożenia, najpilniejsze postulaty konserwatorskie Dom wymaga kapitalnego remontu. Należy przede wszystkim wymienić słupy nośne oraz naprawić dach. Zachować jako przykład zabudowy przedmiejskiej z początku XIX w. | |

20. Akta archiwalne (rodzaj akt, numer i miejsce przechowywania)

Archiwum Państwowe Przemysł zespół 132 Akta miasta Jarosławia sygn. 250

Sąd Rejonowy w Jarosławiu – Wydział Ksiąg Wieczystych, lwh 1842

M. Ziębińska. Jarosław. Analiza zabudowy XIX i XX w., mps w Muzeum w Jarosławiu

Plan katastralny Jarosławia z 1879 r. Muzeum w Jarosławiu inwentarz map i planów poz. 183

23. Bibliografia

M. Orłowicz, *Jarosław, jego przeszłość i zabytki*. Lwów 1926

25. Źródła ikonograficzne (rodzaj, miejsce przechowywania)

S. Kornman, Plan Jarosławia z 1906 r.

Fotografia kamienicy z lat 60. XX w. – własność prywatna

21. Uwagi

22. Adnotacje o inspekcjach, informacje o zmianach (daty, imiona i nazwiska wypełniających)

24. Opracowanie karty ewidencyjnej (autor, data i podpis)

tekst mgr Krystyna Kieferling, wrzesień 2012

U. Kieferling

plany, rysunki mgr Krystyna Kieferling, wrzesień 2012

K. Kieferling

fotografie mgr Krystyna Kieferling, wrzesień 2012

K. Kieferling

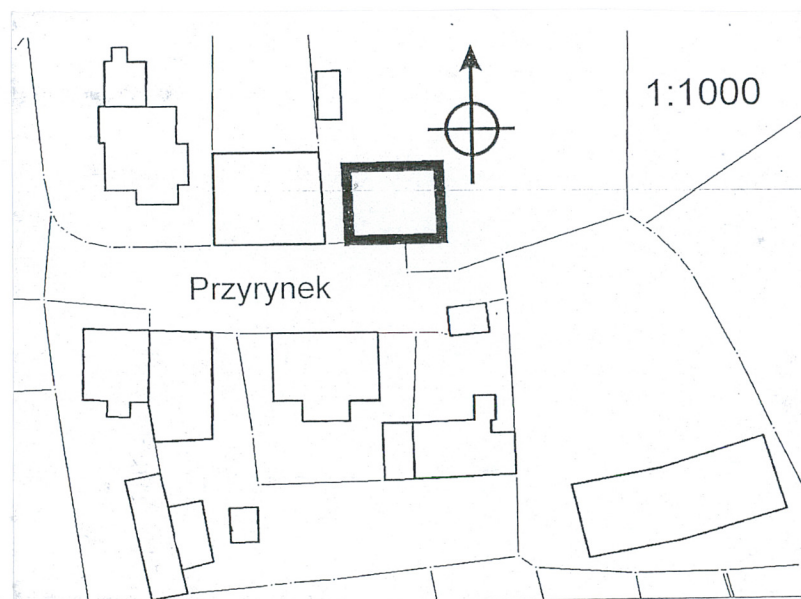
26. Załączniki

4 załączniki

ZAŁĄCZNIK DO KARTY EWIDENCYJNEJ

Nr 1

| | | | |
|----------------|--------------|--|--------------------------|
| 1. Miejscowość | Jarosław | 5. Nazwa zabytku (jak w karcie), adres | 6. Zawartość załącznika |
| 2. Gmina | Jarosław | | |
| 3. Powiat | jarosławski | | |
| 4. Województwo | podkarpackie | | |
| | | DOM MIESZKALNY ul. Przyrynek 5 | plan sytuacyjny, zdjęcia |



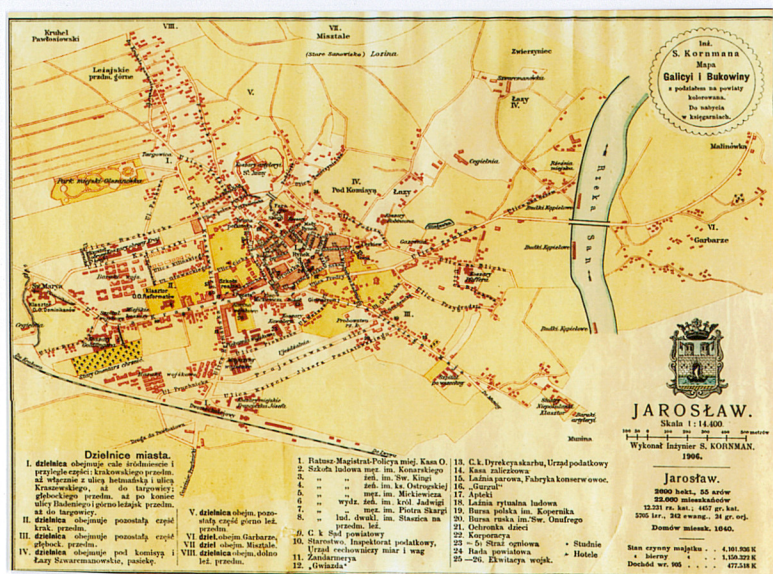
Plan sytuacyjny



Mapa katastralna Jarosławia, 1879 r.
Fr. Śródmieście

Opracowanie załącznika:
(data i podpis)

Krzysztof Wierzbicki, X. 2012



ZAŁĄCZNIK DO KARTY EWIDENCYJNEJ

Nr 2

| | | | |
|----------------|--------------|--|-------------------------|
| 1. Miejscowość | Jarosław | 5. Nazwa zabytku (jak w karcie), adres | 6. Zawartość załącznika |
| 2. Gmina | Jarosław | | |
| 3. Powiat | jarosławski | | |
| 4. Województwo | podkarpackie | | |
| | | DOM MIESZKALNY ul. Przyrynek 5 | zdjęcia |



Elewacja północna



Elewacja zachodnia



Elewacja północno-wschodnia

Opracowanie załącznika:
(data i podpis)

Kryszna Wierling, X. 2012



górna partia domu



wypętnienie ściany zewnętrznej



Drzwi wejściowe

ZAŁĄCZNIK DO KARTY EWIDENCYJNEJ

Nr 3

| | | | |
|----------------|--------------|--|-------------------------|
| 1. Miejscowość | Jarosław | 5. Nazwa zabytku (jak w karcie), adres | 6. Zawartość załącznika |
| 2. Gmina | Jarosław | | |
| 3. Powiat | jarosławski | | |
| 4. Województwo | podkarpackie | | |
| | | DOM MIESZKALNY ul. Przyrynek 5 | zdjęcia |



Drzwi do ogrodu



Przejście arkadowe w ścianie



Wypełnienie ścian wew.

Opracowanie załącznika:
(data i podpis)

Krzysztof Kupiec, 1. 10. 2012



Konstrukcja dachu.



Komin



Piec w pokoju

ZAŁĄCZNIK DO KARTY EWIDENCYJNEJ

Nr 4

| | | | |
|----------------|--------------|--|-------------------------|
| 1. Miejscowość | Jarosław | 5. Nazwa zabytku (jak w karcie), adres | 6. Zawartość załącznika |
| 2. Gmina | Jarosław | | |
| 3. Powiat | jarosławski | | |
| 4. Województwo | podkarpackie | | |
| | | DOM MIESZKALNY ul. Przyrynek 5 | zdjęcia |



Kuchnia kaflowa



Fragment stołu

Opracowanie załącznika:
(data i podpis)

Krzysztof Wiśniewski, X. 2012