

KARTA EWIDENCYJNA ZABYTKU NIERUCHOMEGO WPISANEGO DO REJESTRU ZABYTKÓW

3. Miejscowość

JAROSŁAW

2560

1. Nazwa

DOM MIESZKALNY

2. Czas powstania

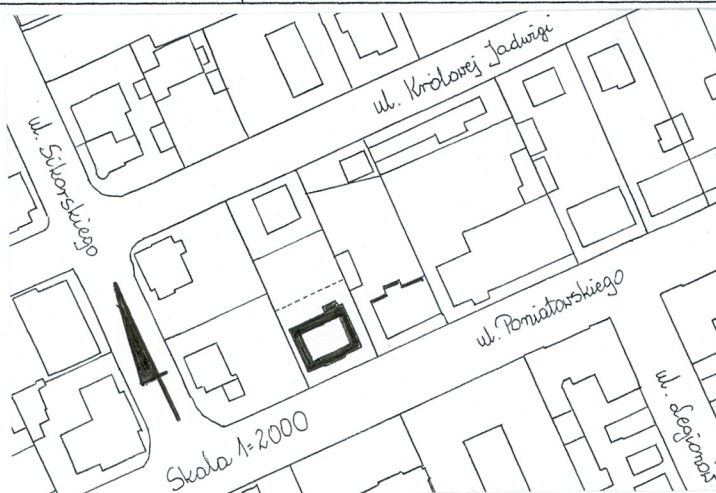
1928r.

4. Adres Jarosław
Poniatowskiego 28

nr ewidencyjny działki 2475

nr księgi wieczystej

11. Materiały graficzne



5. Przynależność administracyjna

województwo podkarpackie

powiat Jarosław

gmina Jarosław

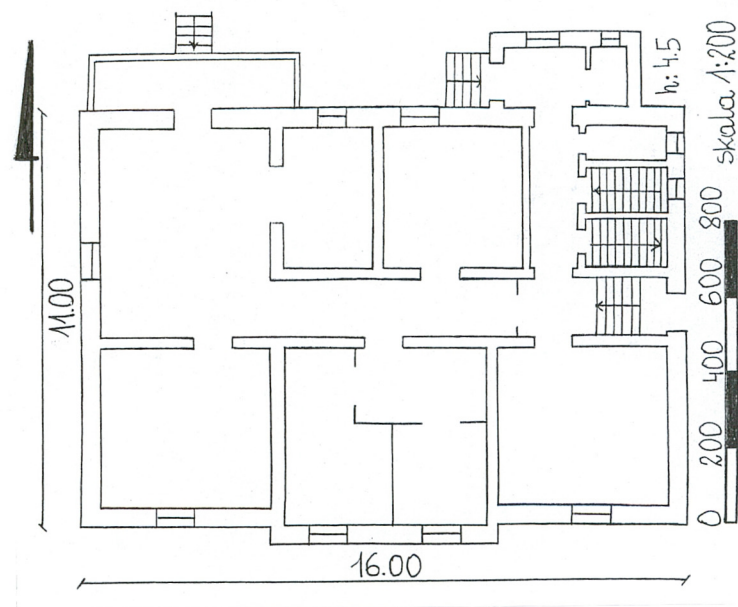
6. Współrzędne geograficzne
N:50°00'45" E:22°40'55"

7. Poprzednie nazwy miejscowości
Jarosław

8. Właściciel i jego adres
Własność prywatna

9. Użytkownik i jego adres
Lokatorzy

10. Formy ochrony



12. Historia

Zbudowany w 1928r. na dz. bud. 2201, utworzonej z p.gr. 1149/61, która wraz z całym pasem gruntu przy pn. stronie ul. Poniatowskiego, (d. Koszarowej), od ul. 3 Maja aż do ul. Słowackiego należała do rodziny Kosturkiewiczów. W pierwszej dekadzie XX wieku nastąpiła parcelacja tego terenu wchodzącego wcześniej w skład przedmieścia Głębockiego i sukcesywnie budowano domy mieszkalne wolno stojące, w ogrodach. Około 1913r. duża, narożna parcela nr 1149/6 usytuowana u zbiegu dzisiejszych ulic Poniatowskiego i Sikorskiego została podzielona na dwie działki budowlane. Mniejszą, w ciągu ulicy Poniatowskiego zakupiła w 1927r. Stanisława Karolina ze Szczekotów Kozłowska. Za niezabudowany plac z ogrodem, o pow. 10a 90m², sięgający do ul. Królowej Jadwigi zapłaciła 782 dolary amerykańskie. Zbudowany w 1928r. dom parterowy, złożony z 5 izb, korytarza, 2 sionek, umywalki i 2 spiżarek został wyceniony na 30 tys. zł. W 1959r. [REDAKTOR] wdowa po Stanisławie, sprzedała dom za 220 tys. zł

[REDAKTOR] Po jej śmierci dom przeszedł na własność rodzeństwa: [REDAKTOR] i [REDAKTOR] którzy w 2005r. sprzedali realność [REDAKTOR]. Według aktu notarialnego dom miał 5 pokoi i łazienkę, i wymagał remontu kapitalnego. W l. 2006-2007 dom został gruntownie odnowiony. Przede wszystkim otrzymał nowe instalacje: elektryczną, gazową, wod.- kan., centralne ogrzewanie, kominek, pozostawiono także dwa piece kaflowe uprzednio je remontując. Korytarz podzielono na dwie części, aby oddzielić strefę mieszkalną od biurowej. Trzy wnętrza wydzielono od frontu w pokoju środkowym. W trakcie tylnym narożny pokój został otwarty na kuchnię usytuowaną w dawnej łazience. Nowa łazienka zajęła miejsce kuchni. Na ogół zachowano oryginalne parkiety i posadzki ceramiczne oraz stolarkę drzwiową i w większości okienną, które poddano wcześniej konserwacji. W piwnicach glinobitkę pokryto posadzką cementową. Wszystkie wnętrza odmalowano. Odnowiono tynki zewnętrzne i pomalowano elewacje. Założono nowe rynny i rury spustowe. Od tyłu przybudowano do ganku drewnianą ażurową werandę na słupach, nakrytą daszkiem z pleksi. Mały dom jednorodzinny, doskonale wpisany w zabudowę przedmiejskiej ulicy.

13. Opis

Usytuowany kalenicowo przy pn. stronie ul. Poniatowskiego między domami nr 26 i Sikorskiego 13, wolno stojący. Zajmuje frontową część głębokiej dz. bud. przylegającej do realności przy ul. Królowej Jadwigi. Przed frontem znajduje się wąski ogródek, z ekspozycją metalowych bram i balustrad oraz stojącą reklamą w formie tablicy na słupach polecającą wyroby z metalu i usługi biura rachunkowego. Od strony wsch. usytuowano wjazd na podwórze. Tylną część parceli wypełnia sad. Wjazd i podwórze wyłożone kamiennymi płytami. Całość ogrodzona, z wyjątkiem frontu, parkanem z prostych prętów zawieszonych na metalowych słupkach i drucianą siatką.

Murowany z cegły, otynkowany, w piwnicach sklepienia odcinkowe i kolebka, w mieszkaniach stropy płaskie. Więźba dachowa krokwiowo- płatwiowa, dach główny, dachy ganek i facjatek kryte ceramiczną dachówką. W piwnicach posadzki betonowe, w korytarzach i łazience płytki ceramiczne, w mieszkaniach i w biurze parkiety. Schody do piwnicy i na strych drewniane, jednobiegowe, w korytarzu betonowe. Drzwi wejściowe oryginalne drewniane, płycinowe, dwuskrzydłowe, przeszklone, z dekoracyjną metalową, ażurową kratą, zakończone nadświetłem podzielonym szczelinami. We wnętrzu drzwi drewniane płycinowe, pełne, dwuskrzydłowe i jednoskrzydłowe. Stolarka okienna pierwotna, drewniana, okna skrzynkowe zwieńczone odcinkowym łękiem, dwudzielne, dwupoziomowe, czteropodziałowe oraz trójdzielne, dwupoziomowe, sześciopodziałowe, wszystkie z profilowanym ślemieniem i z mosiężnym wyposażeniem. Okna jednodzielne, dwupoziomowe, z profilowanym ślemieniem od tyłu. Okna łazienkowe wąskie, jednoskrzydłowe, z gęstymi podziałami za pomocą szczelin. Okienka strychowe w formie leżących prostokątów, dwudzielne, okna w elewacji tylnej i okienka piwniczne z PCV.

Założony na rzucie prostokąta, z ryzalitem środkowym od frontu i czworokątnym w obrysie gankiem od tyłu. Układ przestrzenny wnętrza 2 i 1/2 traktowy, trójosiowy, niesymetryczny, z korytarzem od pd.-wsch., między traktami. Korytarz skomunikowany z sionką i klatką schodową zlokalizowanymi w trakcie tylnym od pd.-wsch.

Parterowy, na niskim cokole, od pd.-wsch. podpiwniczony, nakryty łamanym dachem. Nad gankiem i facjatkami dachy dwuspadowe. Od frontu z płytkim ryzalitem środkowym, którego szczyt na wysokości dachu stanowi frontową ścianę facjatki. Od tyłu, w pobliżu wsch. naroża murowany ganek, a w dalszej części, wzdłuż elewacji drewniany podest i wsparte na drewnianych słupach zadaszenie z pleksi. Oś środkową tylnej połaci dachu wyznacza również facjatka połączona z betonowym balkonem wspartym na prostych, masywnych krokostynach, otoczona betonową, ażurową balustradą.

Elewacja frontowa – południowa, czteroosiowa, symetryczna, akcentowana na osi środkowej dwuosiowym ryzalitem zakończonym neobarokowym szczytem. Naroża ryzalitu i fasady pokryte pasowym boniowaniem sięgającym do lekko wysuniętego cokołu zakończonego profilowanym gzymsem. Środek ryzalitu wypełnia płytka arkada, której imposty łączą się z drobnym kostkowym fryzem biegnącym wzdłuż elewacji i wyznaczającym wysokość ścianki kolankowej. Otwory okienne obwiedzione prostymi listwami sięgającymi do połowy dolnych skrzydeł. W podokiennikach profilowane gzymsy. Całość wieńczy gzyms koronujący, pod którym biegnie pas kostkowego fryzu.

Elewacja boczna – wschodnia, trójosiowa, niesymetryczna, z otworem wejściowym na osi głównej, pokryta identyczną dekoracją jak fasada.

Elewacja boczna – zachodnia, jednoosiowa, z podobną artykulacją i dekoracją jak fasada.

Elewacja tylna – północna, pięcioosiowa pokryta identyczną artykulacją jak pozostałe, z wyjątkiem kostkowych fryzów, przesłonięta od wsch., gankiem i werandą.

14. Kubatura 675m ³	15. Powierzchnia użytkowa 135m ²	16. Przeznaczenie pierwotne Mieszkalne	17. Użytkowanie obecne Mieszkalne i usługowe
18. Stan zachowania Dom wzorowo wyremontowany, w bardzo dobrym stanie technicznym, z wyjątkiem pokrycia dachu. Dach nieszczelny zwłaszcza w tylnej połaci.		19. Istniejące zagrożenia, najpilniejsze postulaty konserwatorskie Szczególnie należy chronić bryłę domu i obrys rzutu , drewnianą więźbę i konstrukcję dachu, pokrytą oryginalną ceramiczną dachówką,a także kompozycję i wystrój architektoniczny elewacji. We wnętrzu ochronie podlegają kaflowe piece wraz z wyposażeniem, pierwotna stolarka okienna i drzwiowa oraz posadzki.	

20. Akta archiwalne (rodzaj akt, numer i miejsce przechowywania)

Archiwum Państwowe w Przemyślu, Akta miasta Jarosławia, syg.635, cz. II, Sprawy budowlane- zezwolenia na budowę, 1910-1938,s.1

Muzeum Kamienica Orsettich w Jarosławiu, Akta miasta Jarosławia, syg.51/9,93, Plan sytuacyjny podziału parcel gruntowych przy ul. Poniatowskiego i Królowej Jadwigi, 1910-1911

M. Ziębińska, Analiza zabudowy XIX i XX wieku, w : Jarosław. Studium historyczno-urbanistyczne, PP PKZ Jarosław 1977, s. 164-189, mps

Sąd Rejonowy w Jarosławiu, V Wydział Ksiąg Wieczystych, Jarosław [REDACTED]

23. Bibliografia

25. Źródła ikonograficzne (rodzaj, miejsce przechowywania)

21. Uwagi

22. Adnotacje o inspekcjach, informacje o zmianach (daty, imiona i nazwiska wypełniających)

24. Opracowanie karty ewidencyjnej (autor, data i podpis)

Tekst mgr Z. Bieńkowska, 2011r. *ZB*

plany, rysunki mgr Z. Bieńkowska, 2011r. *ZB*

fotografie mgr Z. Bieńkowska, 2011r. *ZB*

26. Załączniki

Wkładki 2

1. Miejscowość Jarosław	5. Nazwa zabytku (jak w karcie), adres Dom mieszkalny, ul. Poniatowskiego 28	6. Zawartość załącznika Historia, Opis i Zdjęcia
2. Gmina Jarosław		
3. Powiat Jarosław		
4. Województwo Podkarpackie		

Cd. Historii

Fasada akcentowana środkowym ryzalitem, zwieńczona wydatnym szczytem, o neobarokowej formie, charakterystyczna dla parterowych domów budowanych w l.20.XXw. w Jarosławiu. Wśród innych, tego typu domów wyróżnia się zwartą bryłą, doskonałymi proporcjami i łamanym dachem pokrytym czerwoną ceramiczną dachówką.

Cd. Opisu

Od tyłu na wysokości ścianki kolankowej betonowy balkon, a powyżej szczyt facjaty. Otwory okienne i drzwiowe różnej wielkości, prostokątne, bez dekoracji architektonicznej.

Wyposażenie – w pokojach frontowych zachowały się dwa oryginalne piece kaflowe, dwukondygnacyjne, z cokołem i gzymsami, zakończone szczytami, w kolorach popielatym i jasnozielonym, pokryte dekoracją roślinną i geometryczną, zamknięte ozdobnymi metalowymi drzwiczkami.

Instalacje – elektryczna, gazowa, wod.-kan., grzewcza



Widok na elewację frontową, pd. i fragment elewacji bocznej zach.



Widok na elewację boczna, wsch. i fragment fasady



Elewacja boczna wsch., fragment od pn.



Elewacja tylna pn.



Elewacja tylna pn., fragment od zach.



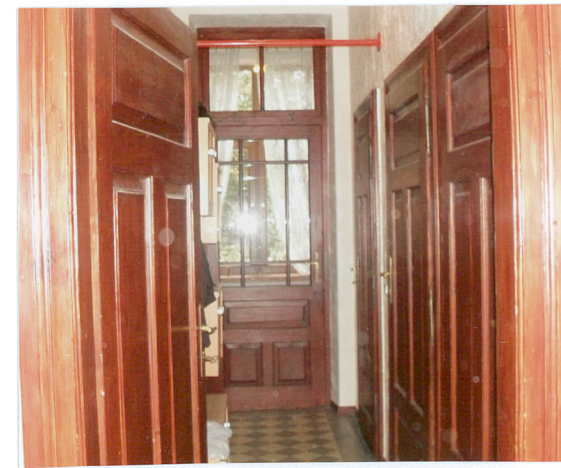
Okno w elewacji frontowej pd.



Drzwi wejściowe w elewacji bocznej wsch.



Korytarz, widok w kierunku zach.



Ślonka, widok w kierunku pn.

ZAŁĄCZNIK DO KARTY EWIDENCYJNEJ

Nr 2

1. Miejscowość Jarosław	5. Nazwa zabytku (jak w karcie), adres Dom mieszkalny, ul. Poniatowskiego 28	6. Zawartość załącznika Zdjęcia
2. Gmina Jarosław		
3. Powiat Jarosław		
4. Województwo Podkarpackie		



Piec kociołowy w narszym pokoju frontowym od zach. Żelazne drzwi pieca w pokoju narszym Piec w pokoju środkowym od frontu



Fragment pieca w pokoju środkowym



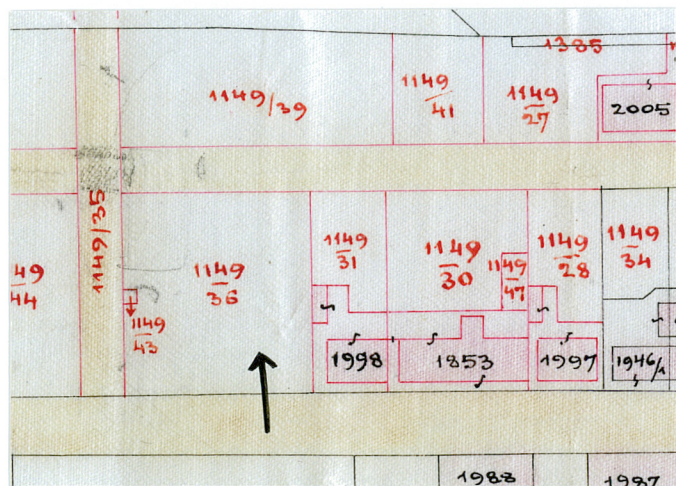
Żelazne drzwi pieca w pokoju środkowym



Fragment posadzki we frontowej części
komputera



Posadzka sionki



Plan sytuacyjny ul. Poniatowskiej i Królowej
Jadwigi, 1911 r.