

# KARTA EWIDENCYJNA ZABYTKU NIERUCHOMEGO WPISANEGO DO REJESTRU ZABYTKÓW

3. Miejscowość

JAROSŁAW

5551

1. Nazwa

DOM MIESZKALNY KAMIENICA

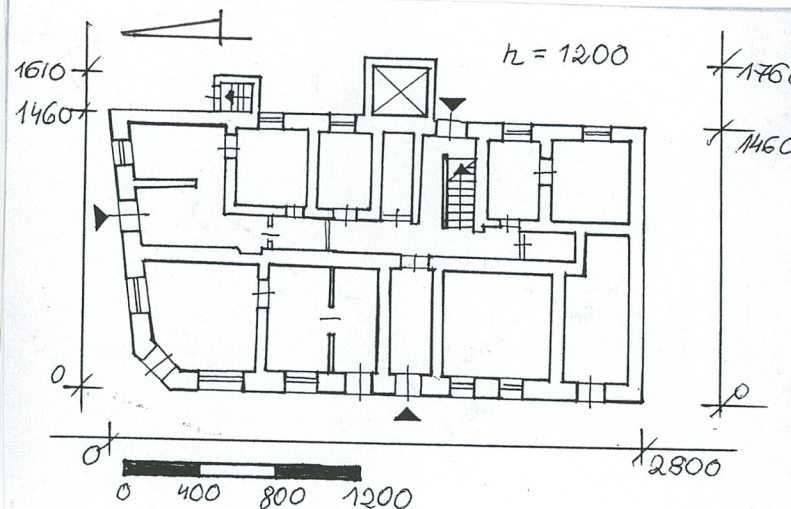
2. Czas powstania

k. XIX wieku

3. Adres

ul. **Pełkińska 12**  
nr ewidencyjny działki 2138/1, 2138/2  
nr księgi wieczystej Kw **Lwh 461, 458, 2714**

11. Materiały graficzne



5. Przynależność administracyjna

województwo podkarpackie  
powiat jarosławski  
gmina Jarosław

6. Współrzędne geograficzne

N 50° 01' 11"  
E 22° 40' 59"

7. Poprzednie nazwy miejscowości

Jarosław

8. Właściciel i jego adres

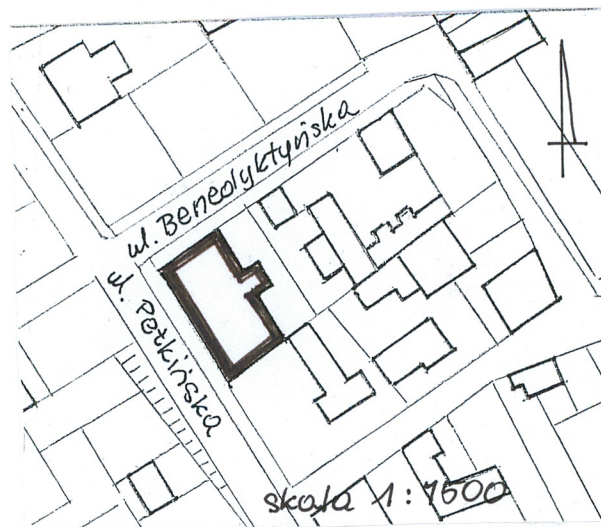
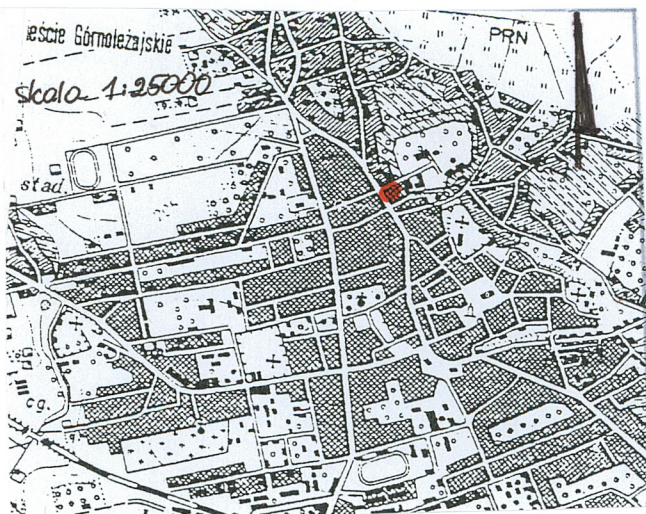
Wspólnota Mieszkaniowa  
Gmina Miejska Jarosławia  
pod zarządem Przedsiębiorstwa  
Gospodarki Komunalnej

9. Użytkownik i jego adres

Współwłaściciele, Lokatorzy

10. Formy ochrony

A-8655 14.02.2025  
Plan Ochrony Parku Kulturowego Jarosławia  
Uch. Rady Miasta Jarosławia Nr 542  
Z 23-03 2009 r.





## 12. Historia

Kamienica wybudowana została na przełomie XIX/XX wieku. Jak wynika z Planu Katastralnego z 1879 roku parcela nie była w tym czasie zabudowana. W 1896 roku należała do Antoniego i Bronisławy Zawarskich. W 1898 roku przeszła na własność Wincentego Józefa Szafrana i Zofii Marii Szafran. W tymże roku 24 kwietnia Wincenty Szafran wniósł do Magistratu Miasta Jarosławia prośbę o wydanie pozwolenia na budowę dwupiętrowej kamienicy na działce nr 2831/2 przy ulicy Pełkińskiej i Benedyktyńskiej, według załączonych planów. Kamienica wybudowana została prawie zgodnie z projektem z tym że w projekcie jest to budynek czterokondygnacyjny. Natomiast w zakresie rozplanowania wnętrza, ukształtowania bryły i podstawowej dyspozycji przestrzennej elewacji istniejący budynek wykazuje dużo zgodności z projektem. Rzut przyziemia w pełni odpowiada projektowi. Wystrój elewacji w projekcie potraktowany został szkicowo, w trakcie realizacji dopracowano go, wprowadzono bogatsze obramienia okienne i zwieńczenie. Nie zrealizowano ozdobnego nadproża nad wejściem głównym do wnętrza. Do 1919 roku kamienica należała do rodziny Szafranów, którzy w tymże roku sprzedali nieruchomość Feliksowi Wojciechowskiemu. W 1924 roku posesję zakupili Józefa i Władysław Bieleccy. W Rodzinie Bieleckich pozostawała kamienica do 1965 roku. W tym czasie administrację obiektu przejął Wydział Gospodarki Komunalnej. Prowadzone były w obiekcie remonty których koszty obciążały hipotekę. W Księdze Wieczystej w 1977 roku jest wpis – właściciele nieruchomości od 1966 roku są nieznanymi, administrowana jest przez Gospodarkę Komunalną, a w 1982 roku zapisane jest nabycie nieruchomości miejskiej przez Skarb Państwa. Obecnie głównym właścicielem obiektu jest Gmina Miejska Jarosław tworzy Wspólnotę Mieszkaniową z właścicielami mieszkań. Kamienica nie przechodziła gruntownych przebudów. W latach 60-tych wykonane zostały w budynku instalacje wodno-kanalizacyjne, zlikwidowane zostały suche ustępy, sanitariaty i łazienki wbudowane

c.d. załącznik nr I

## 13.Opis

**Sytuacja:** budynek usytuowany jest w północno - wschodniej części Starego Miasta na dawnym Przedmieściu Leżajskim, jako narożny przy ulicach Pełkińskiej i Benedyktyńskiej prowadzącej na teren dawnego Opactwa SS. Benedyktynów, w linii zabudowy ulic, wolnostojący. Posadowiony jest na terenie lekko wznoszącym się od ulicy Pełkińskiej w kierunku wschodnim. Przy elewacji tylnej-wschodniej jest podwórze.

**Materiał, konstrukcja, technika:** ściany murowane z cegły, tynkowane, stropy drewniane płaskie, sklepienia odcinkowe w piwnicach, odcinkowe na szynach. częściowo na parterze, wieżba dachowa drewniana krokwiowa, pokrycie dachu - blacha płaska, posadzki, podłogi - płytki terakotowe oryginalne ceglana przy wejściu na strych, schody wewnętrzne jednobiegowe - zabiegowe drewniane, schody do piwnic jednobiegowe betonowe, otwory okienne i drzwiowe prostokątne, stolarka okienna współczesna z PCV – okna czterokwaterowe, stolarka drzwiowa drewniana - drzwi pływające pełne i przeszklone oraz współczesne, balustrady schodów i balkonu metalowe ozdobne.

**Rzut:** założony na rzucie prostokąta ze ściętym narożem północno-zachodnim, z dwiema przybudówkami przy elewacji tylnej. Układ wnętrza jest dwu i półtraktowy z poprzecznym korytarzem w części środkowej, pięćoosiowy niesymetryczny z sienią w części środkowej traktu pierwszego i klatką schodową w trakcie drugim przesuniętą w stosunku do sieni w kierunku południowym. Schody z korytarza parteru wprowadzają na poziom półpiętra skąd jest wyjście na teren podwórza i wejście na górne kondygnacje. Zejście do piwnic znajduje się w dobudówce przy elewacji tylnej w części północnej.

**Bryła:** zwarta ze ściętym narożem, z dobudówkami przy elewacji tylnej- pionem sanitarnym i zejściem do piwnic, trójkondygnacyjna z częściowo użytkowym poddaszem, podpiwniczona w części północnej, nakryta dachem trójspadowym, przybudówki dachami jednospadowymi. Na I piętrze w narożu elewacji frontowej występuje balkon, przy elewacji tylnej na II piętrze jest betonowa galeria komunikacyjna.

**Elewacje:** elewacje frontowe – zachodnia i północna oraz narożnik mają analogiczny wystrój - boniowany parter z ukośnymi boniami ponad otworami okiennymi i drzwiowymi, oddzielony jest od górnych kondygnacji gzymsem kordonowym. Górne kondygnacje są gładko tynkowane. Elewacje zwieńcza fryz ujęty w wąskie profilowane gzymsy i wydatny profilowany gzyms oparty na ozdobnych kroksztynach, otwory okienne pierwszego piętra z płyciną podokienną ujęte są w proste profilowane opaski, okna II piętra z gzymsem podokiennym opartym na konsolkach obramowane są profilowanymi opaskami z uszakami i zwornikiem u góry. Elewacja zachodnia jest siedmioosiowa symetryczna w górnych kondygnacjach flankowana dwoma jednoosiowymi ryzalitami i z pięćoosiową częścią środkową. W parterze są trzy otwory wejściowe: – w osi skrajnej południowej do lokalu usługowego, w części środkowej do sieni i do drugiego lokalu usługowego. Pomiędzy otworem skrajnym i środkowymi są dwa okna a w części północnej dwie witryny sklepowe. Elewacja północna jest trójosiowa niesymetryczna w parterze od strony zachodniej jest witryna sklepowa, w części środkowej wejście do lokalu mieszkalnego i od strony wschodniej okno.

c.d. załącznik nr II



13. Kubatura  <b>3744 m/3</b>	14. Powierzchnia użytkowa  <b>936 m/2</b>	16. Przeznaczenie pierwotne  <b>mieszkalno-usługowe</b>	17. Użytkowanie obecne  <b>mieszkalno- usługowe</b>
18. Stan zachowania Stan techniczny budynku jest średni. Zawilgocone są fundamenty i mury przyziemia szczególnie w części północno-wschodniej. W dobrym stanie jest więźba dachowa i pokrycie dachu po remoncie wykonanym w 2013 roku.		19. Istniejące zagrożenia, najpilniejsze postulaty konserwatorskie  Niezbędne jest wykonanie izolacji fundamentów w części północno-wschodniej, remont elewacji oraz remont korytarzy i klatki schodowej. Należy wykonać konserwację drzwi wejściowych – frontowych i tylnich. Należy utrzymać i konserwować zachowane wartościowe wystroju wnętrza.	

20. Akta archiwalne (rodzaj akt, numer i miejsce przechowywania)

Woj. Archiwum Państwowe w Przemyślu, Akta m. Jarosławia  
Syg. 249 z lat 1898, 1899-1903  
Sąd Rejonowy w Jarosławiu - Wydział Ksiąg Wieczystych KW  
Plan katastralny, Miasto Jarosław z przedmieściami, Leżajskie, Głębockie  
i Krakowskie w Galicji – powiat podatkowy Jarosław 1913 rok  
Starostwo Powiatowe – Wydział Geodezji.

23. Bibliografia

25. Źródła ikonograficzne (rodzaj, miejsce przechowywania)

Widok na ulicę Pełkińską z wieży kościoła w Opactwie Benedyktynów,  
Fotografia z początku XX wieku Arch. Fotograficzne Muzeum w Jarosławiu .

21. Uwagi

22. Adnotacje o inspekcjach, informacje o zmianach (daty, imiona i nazwiska wypełniających)

24. Opracowanie karty ewidencyjnej (autor, data i podpis)

tekst - Krystyna Kieferling październik 2013 rok

*u. Kieferling*

plany, rysunki - Krystyna Kieferling październik 2013 rok

*u. Kieferling*

fotografie – Krystyna Kieferling październik 2013 rok

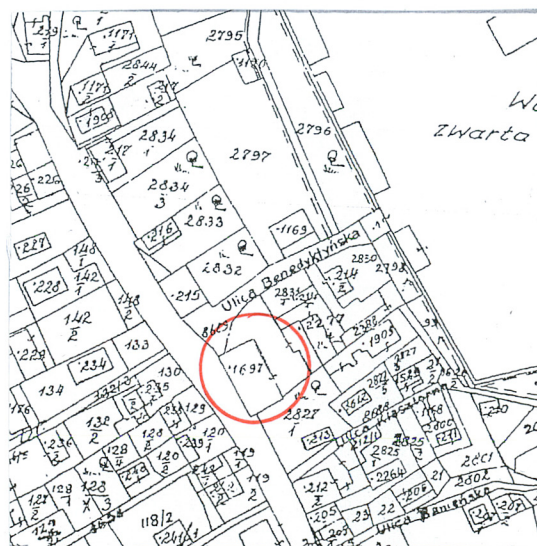
*u. Kieferling*

26. Załączniki 5

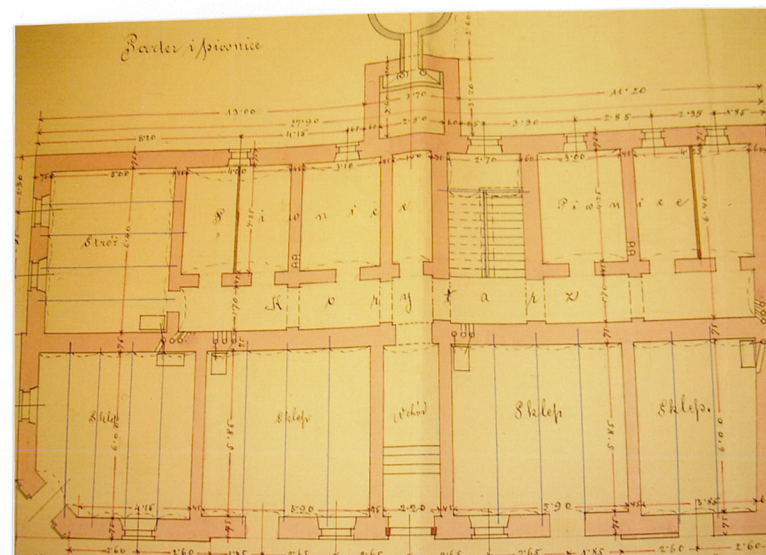


1. Miejscowość	JAROSŁAW	5. Nazwa zabytku (jak w karcie), adres	6. Zawartość załącznika
2. Gmina	JAROSŁAW	DOM MIESZKALNY KAMIENICA ul. Pełkińska 12	c.d. historia, plany, fotografie
3. Powiat	jarosławski		
4. Województwo	PODKARPACKIE		

zostały w mieszkaniach. W okresach późniejszych prowadzone były bieżące remonty mieszkań nie powodujące istotnych zmian w rozplanowaniu wnętrz. W elewacji tylnej na drugim piętrze wykonane zostało bezpośrednie wejście do mieszkania z balkonu – galerii. Południowo-zachodnia część poddasza zaadaptowana została na mieszkania doświetlone oknami połaciowymi. Większe zmiany dokonywane były w partii parteru w lokalach sklepowych ze względu na częste zmiany użytkowników lokali. Dotyczyło to głównie witryn i wejść. Aktualnie w części północno-zachodniej mieści się gabinet dentystyczny, lokal w części południowo-zachodniej zajmuje punkt biurowy. W ostatnim okresie w części wschodniej elewacji północnej w miejscu okna wykonane zostało bezpośrednie wejście do mieszkania poprzednio dostępnego z korytarza głównego. W 2013 roku wykonany został remont więźby dachowej, pokrycia dachu i kominów. Kamienica zachowała się bez większych zmian od czasu budowy w zakresie ukształtowania bryły i wystroju elewacji z elementami neobarokowymi. W dużym procencie zachowało się też wyposażenie wnętrza: - ozdobne parkiety taflowe, posadzki terakotowe, piece kaflowe, wewnętrzna stolarka drzwiowa, bogate rzeźbione drzwi wejściowe z przeszklonymi płycinami zabezpieczonymi metalowymi ozdobnymi elementami, balustrada schodów i balkonu oraz ozdobne metalowe wsporniki balkonu. Podczas remontu w mieszkaniu na drugim piętrze odkryte zostały ślady polichromii na stropie, możliwe że wszystkie mieszkania posiadały dekoracje malarskie. Również takie dekoracje mogły znajdować się na korytarzach i klatce schodowej. Kamienica reprezentuje typ kamienicy czynszowej o podwyższonym standardzie.

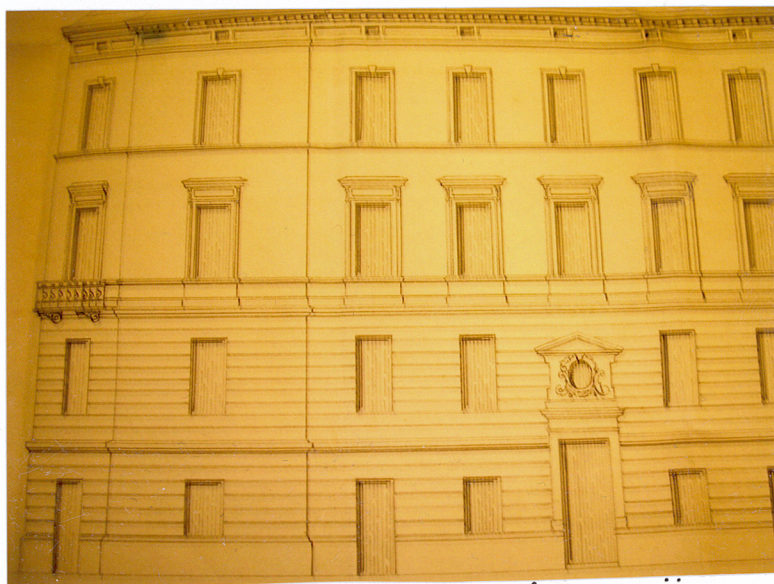


1. Plan katastralny Jarosławia z 1913 roku



2. Kamienica przy ul. Pełkińskiej 12  
klat parteru projekt z 1898 roku

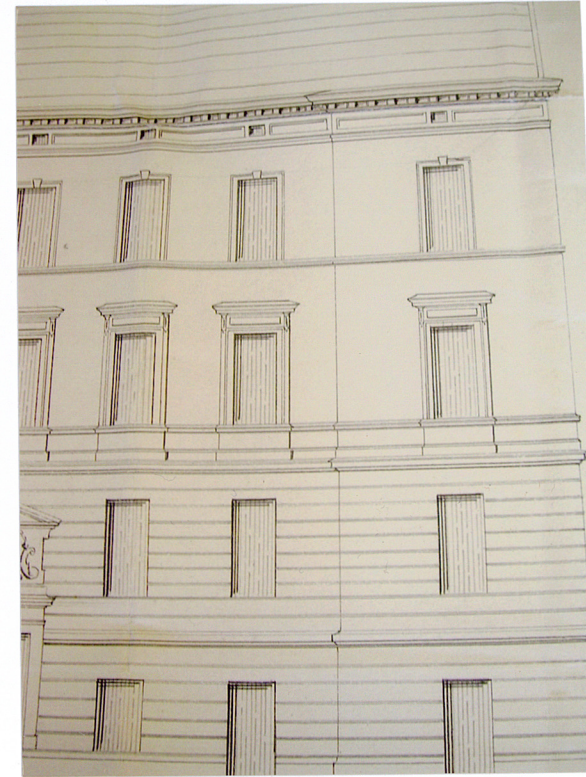




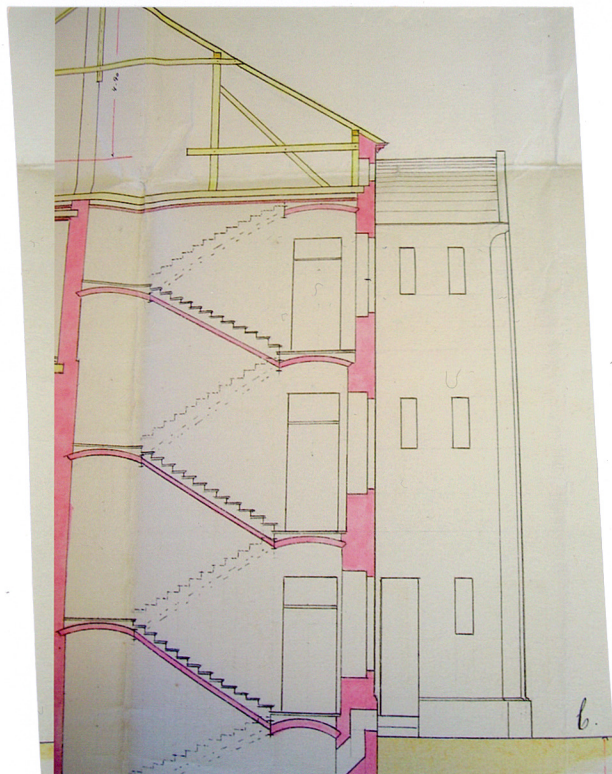
3. Północna część elewacji frontowej  
projekt z 1898 roku.



4. Środkowa część elewacji  
frontowej projekt z 1898 roku.



5. Południowa część elewacji  
frontowej projekt z 1898 roku.



6. Przekrój pionowy części tylnej  
projekt z 1898 roku.



7. Widok kamienicy od strony wschodniej  
fotografia z pocz. XX wieku.



1. Miejscowość	JAROSŁAW	5. Nazwa zabytku (jak w karcie), adres  <b>DOM MIESZKALNY KAMIENICA ul. Pełkińska 12</b>	6. Zawartość załącznika  <b>c.d. opisu, fotografie</b>
2. Gmina	JAROSŁAW		
3. Powiat	jarosławski		
4. Województwo	PODKARPACKIE		

Elewacja tylna wschodnia jest gładka bez dekoracji, niesymetryczna pięcioosiowa z dwoma ryzalitami piętrowym w części środkowej – dawny pion sanitarny, oraz niską dobudówką w części północnej - obudową zejścia do piwnic. W parterze od strony południowej pionu sanitarnego jest otwór wyjściowy z półpiętra na podwórze, na piętrze od strony północnej ryzalitu jest galeria komunikacyjna betonowa z prostą metalową balustradą. Elewacja południowa – szczytowa jest gładka bezokienna. **Wnętrze:** wejście w elewacji frotowej zachodniej przez korytarz nakryty sklepieniem odcinkowym prowadzi do korytarza poprzecznego skąd w kierunku południowym i północnym są wejścia do lokali mieszkalnych w trakcie wschodnim budynku. W ścianie wschodniej korytarza jest wejście na schody, do dwóch pomieszczeń gospodarczych oraz do korytarza prowadzącego do dawnego pionu sanitarnego. Do lokali usługowych w części północno-wschodniej i południowo-wschodnie są wejścia od zewnątrz. Również od zewnątrz jest wejście do mieszkania w części północno-wschodniej. Dwubiegowa klatka schodowa prowadzi na górne kondygnacje oraz na strych, w części południowej adaptowany na mieszkanie Górne kondygnacje mają analogiczne rozplanowanie. Do mieszkania w części północno - wschodniej na I piętrze jest wejście z galerii przez korytarzyk przy pionie sanitarnym. Zejście do piwnic jest w dobudówce przy elewacji tylnej.

**Wypozażenie:** z okresu budowy kamienicy w dużym procencie zachowana jest stolarka drzwiowa - drzwi wejściowe w elewacji frontowej ozdobne przeszklone, drzwi wewnętrzne płycinowe pełne i przeszklone. Drzwi metalowe w wejściu na strych. Ozdobne parkiety taflowe i piece kaflowe w mieszkaniach narożnych na pierwszym i drugim piętrze. Posadzki z płytek terakotowych w korytarzach i na podestach schodów, posadzka ceglana przy wejściu na strych. Schody drewniane z metalową ozdobną balustradą. Ozdobna balustrada i wsporniki balkonu w elewacji frontowej.

**Instalacje :** elektryczna, gazowa, wodno-kanalizacyjna, częściowo C.O.





8. Elewacja tylna - wschodnia.



9. Wyjście na podwórze w elewacji tylnej.



10. Elewacja boczna - południowa.



11. Balustrada balkonu przy elewacji frontowej.



1. Miejscowość	JAROSŁAW	5. Nazwa zabytku (jak w karcie), adres  DOM MIESZKALNY KAMIENICA ul. Pełkińska 12	6. Zawartość załącznika  fotografie
2. Gmina	JAROSŁAW		
3. Powiat	jarosławski		
4. Województwo	PODKARPACKIE		



12. Wsporniki balkonu.



13. Sklepienie odcinkowe w pomieszczeniu na parterze.



14. Wnętrze sieni - widok w kierunku zachodnim.





15. Drzwi wejściowe.



16. Drzwi z klatki schodowej do mieszkania.



17. Drzwi w mieszkaniu na II piętrze.



18. Posadzka na podestach schodów.



19. Posadzka ceglana przy wejściu na strych.



1. Miejscowość	JAROSŁAW	5. Nazwa zabytku (jak w karcie), adres	6. Zawartość załącznika
2. Gmina	JAROSŁAW	DOM MIESZKALNY KAMIENICA ul. Pełkińska 12	fotografie
3. Powiat	jarosławski		
4. Województwo	PODKARPACKIE		



20. Drzwi w mieszkaniu na II piętrze.



21 Drzwi w mieszkaniu na I piętrze.



22. Metalowe drzwi w wejściu na strych.





23. Więźba dachowa.



24. zejście do piwnie.



25. Sklepienie w piwnicy.



26. Fragment dekoracji malarskiej odkrytej w mieszkaniu na II piętrze.



27. Parkiet tafełowy w mieszkaniu na I piętrze.



# ZAŁĄCZNIK DO KARTY EWIDENCYJNEJ

Nr V

1. Miejscowość	JAROSŁAW	5. Nazwa zabytku (jak w karcie), adres  <b>DOM MIESZKALNY KAMIENICA ul. Pełkińska 12</b>	6. Zawartość załącznika  <b>fotografie</b>
2. Gmina	JAROSŁAW		
3. Powiat	jarosławski		
4. Województwo	PODKARPACKIE		



28. Schody na piętro.



29. Piec w mieszkaniu na II piętrze.



30. Żelazna płytka zabezpieczająca podłogę przy piecu.

Opracowanie załącznika:  
(data i podpis)  
październik 2013 r.

Krystyna Kieferling

*U. Jurek*