

A	B	C	D	E	F	G	H	I	J	K	L	M	N	O	P	R	S	T	U	V	W	X	Y	Z	NR
---	---	---	---	---	---	---	---	---	---	---	---	---	---	---	---	---	---	---	---	---	---	---	---	---	----

2542

1. Obiekt

DOM MIESZKALNY – KAMIENICA

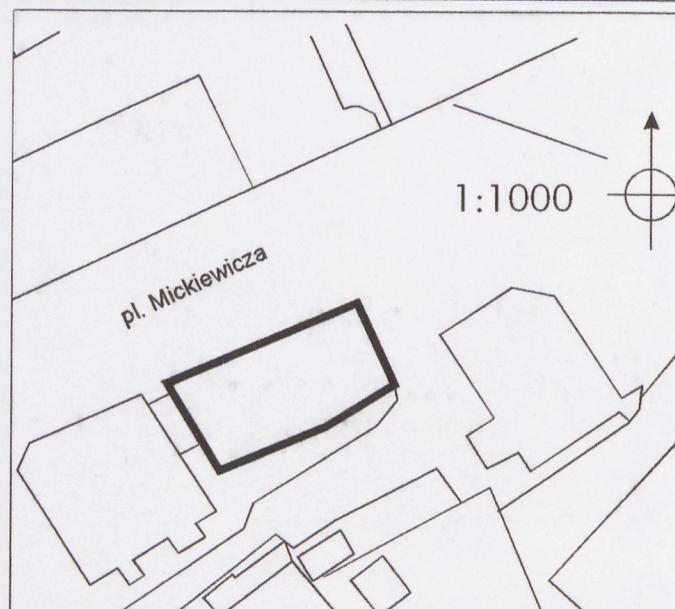
2. Czas powstania

1905 r.

3. Miejscowość

JAROSŁAW

11. Zdjęcia, rzut, przekrój, sytuacja, orientacja



4. Adres

**Plac Mickiewicza 16
37-500 Jarosław**

Nr hipoteczny

5. Przynależność administracyjna
województwo **podkarpackie**
gmina **Jarosław**

6. Poprzednie nazwy miejscowości

j. w.

7. Przynależność administracyjna 1 VI 1975

województwo **rzeszowskie**
powiat **jarosławski**

8. Właściciel i jego adres

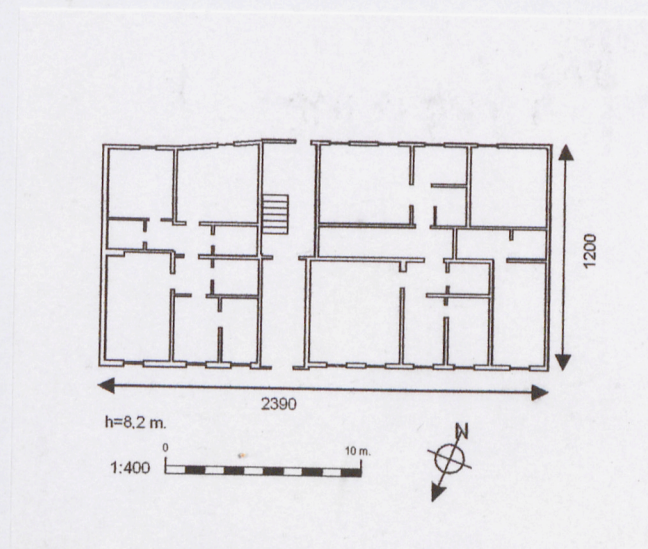
Wspólnota Mieszkaniowa

9. Użytkownik i jego adres

j. w.

10. Rejestr zabytków

Nr **data**



Na parceli, którą Amalia Aschenfeld zakupiła w 1883 zostały wybudowane dwa murowane domy: dwupiętrowy i parterowy, które w 1891 r. zostały zapisane wspólnie jako jedno ciało hipoteczne pod nazwą „Hotel Victoria z salą teatralną”. Ponieważ w 1904 r. parterowy dom, w którym mieściła się sala teatralna bardzo mocno ucierpiał w czasie pożaru, właścicielka Amalia Aschenfeld zwróciła się z prośbą do Magistratu o wyrażenie zgody na przebudowanie tej „sali” na dom mieszkalny, na co uzyskała zgodę. W 1905 r. wyremontowany, a właściwie na nowo wbudowany dom gotowy był do zamieszkania. Przebudowa budynku odbyła się zgodnie z postanowieniami Magistratu, gdzie zalecano m.in. by fasada frontowa nawiązywała do wystroju sąsiedniej kamienicy. W 1913 r. kamienica drogą dziedziczenia przeszła na własność Natalii Aschenfeld, Matyldy Aschenfeld i Anny z Aschenfeldów Kobliżek.. W 1930 po Annie Kobliżek dziedziczyli Rudolf i Franz Kolbe, a w 1933 r. po Natalii dziedziczyła Matylda Aschenfeld.. W 1960 r. na podstawie postanowienia Sądu w Jarosławiu w drodze zasiedzenia budynek przeszedł na własność Skarbu Państwa, a w 1985 r. właścicielem jego został Urząd Miejski w Jarosławiu. Po 1989 roku poszczególne mieszkania były sukcesywnie wykupywane przez lokatorów, obecnie budynek w całości jest własnością prywatną i zarządzany jest przez Wspólnotę Mieszkaniową. Budynek z eklektyczną, dość bogatą dekoracją fasady, jest typową kamienicą czynszową jakie były budowane w Jarosławiu w końcu XIX i na pocz. XX wieku.

Budynek usytuowany w południowo- wschodniej części miasta, na terenie dawnego Przedmieścia Głębokiego przy ul. Trzeciego Maja 4 obecnie pl. Mickiewicza 16 po jego południowej stronie Budynek w linii zabudowy, w zabudowie półzwartej, po stronie zachodniej przylega do niego wąski stosunkowo niski murowany piętrowy budynek, od strony wschodniej plac niezabudowany, z tyłu rozciąga się podwórze z garażami i komórkami. Budynek usytuowany na nieznacznym pochyleniu terenu w kierunku wschodnim. Budynek zajmuje około połowy powierzchni prostokątnej działki.

Murowany z cegły, tynkowany. W piwnicy sklepienia odcinkowe. Wieżba dachowa drewniana, krokwiowo – stolcowa. Stropy drewniane, sklepienie odcinkowe. Dach czterospadowy kryty blachą. Posadzki: betonowa, terakotowa, parkiet i podłoga biała. Piwnice murowane z cegły. Schody na piętra dwubiegowe, drewniane, do piwnicy jednobiegowe, betonowe. Stolarka okienna: drewniana i PCV, stolarka drzwiowa: drewniana, brama główna o konstrukcji metalowej.

Założony na rzucie prostokąta. Układ wnętrza dwutraktowy, dziewięcioosiowy z sienią na 4 osi i z klatką schodową usytuowaną w trakcie tylnym.

Jednopiętrowy podpiwniczony, z użytkowym poddaszem, nakryty dachem czterospadowym w dachu lukarny przykryte daszkami pulpitowymi.

Elewacje frontowa – północna dziewięcioosiowa, otynkowana w kolorze szaro niebieskim z ciemniejszymi elementami podziału pionowego i poziomego, obramowania otworów okiennych w kolorze żółto ugowym. W elewacji frontowej dwudzielny cokolik z okienkami piwnicznymi częściowo od zachodu w studzienkach. Parter na całej wysokości boniowany. Elewacja rozczłonkowana poziomo gzymsem międzykondygnacyjnym, pionowo pasami fakturowanego boniowania w narożach oraz między pierwszą i drugą oraz trzecią i czwartą osią. Okna parteru z profilowanymi opaskami. Pod oknem geometryzująca płycina dekoracyjna. W nadprożu klucz.. Okna drugiej kondygnacji z wydatnymi parapetami, flankowane korynckimi pilastrami obejmującymi również część podokienną. Nadproża okien w formie płycin z rozetami zwieńczonych wydatnym gzymsem. Gzyms wieńczący dekorowany ornamentem kostkowym i wolim okiem. Krotoszyny w formie niewielkich wolut dekorowanych akantem. Otwór drzwiowy zwieńczony półkoliście ujęty profilowaną opaską z kluczem. Brama dwuskrzydłowa o konstrukcji metalowej z dekoracyjnie tordowanych prętów, przeszklona szkłem fakturowanym. Naświetle półkoliste o dekoracji ze stylizowanych promieni słonecznych z repusowanym słońcem w centrum.

Elewacja boczna wschodnia bez otworów, w kolorystyce jak elewacja frontowa. Parter boniowany, w partii piętra cztery duże poziome prostokątne płyciny o łukowato ściętych narożach. Elewacja ujęta pasami fakturowanego boniowania.

Elewacja tylna południowa trzykondygnacyjna, siedmioosiowa w kolorystyce zbliżonej do kolorystyki elewacji frontowej, całkowicie współcześnie przebudowana z balkonami na 2 i 3 kondygnacji.

Wyposażenie i wnętrze: Pierwotne wejście główne do budynku w elewacji frontowej prowadziło do małego hollu z posadzką ceramiczną. Holl oddzielony jest od korytarza dużymi wahadłowymi drzwiami płycinowymi z naświetlem. Obecnie wejście to jest nieużywane, rolę jego przejęło wejście w elewacji tylnej. Prowadzi ono do pomieszczeń mieszkalnych na parterze
c.d. wkładka

<p>14. Kubatura</p> <p>2351,76 m³</p>	<p>15. Powierzchnia użytkowa</p> <p>286,8 m²</p>	<p>16. Przeznaczenie użytkowe</p> <p>budynek mieszkalny</p>	<p>17. Użytkowanie obecne</p> <p>budynek mieszkalny</p>
<p>18. Prace budowlane i konserwatorskie, ich przebieg i dokumentacja</p> <p>w 2000 r. przeprowadzono konserwację pokrycia dachu na całym budynku</p> <p>w 2007 r. zamontowano zawór zwrotny na instalacji wodnej w budynku</p> <p>w 2007 wymieniono drzwi wejściowe (w elewacji tylnej) oraz okna na klatce schodowej</p>		<p>19. Stan zachowania (fundamenty, ściany zewnętrzne, ściany wewnętrzne, sklepienia, stropy konstrukcje dachowe, pokrycia dachu, wyposażenie i instalacje)</p> <p>stan techniczny budynku dobry, malowania wymaga klatka schodowa</p> <p>drobne prace remontowe prowadzone są na bieżąco.</p> <hr/> <p>20. Najpilniejsze postulaty konserwatorskie</p> <p>Należy zachować budynek w istniejącym stanie odnośnie ukształtowania brył i wystroju elewacji. Zachować oryginalne drzwi wejściowe metalowe i drewniane, posadzki ceramiczne i balustradę schodów. Wskazane jest odnowienie elewacji.</p>	

21. Akta archiwalne (rodzaj akt, numer i miejsce przechowania)

Archiwum Państwowe Przemysł. Zespół 132, Akta miasta Jarosławia sygn. 256 cz.
II s. 486 – 488,

Sąd Rejonowy w Jarosławiu – Wydział Ksiąg Wieczystych

Przedsiębiorstwo Gospodarki Komunalnej i Mieszkaniowej – Teczka obiektu

24. Uwagi różne

25. Opracował

tekst: mgr Krystyna KIEFERLING, wrzesień 2010

plany, rysunki: mgr Krystyna KIEFERLING, wrzesień 2010

zdjęcia fotograf.: mgr Krystyna KIEFERLING, wrzesień 2010

miejsce przechowania negatywów: mgr Krystyna KIEFERLING

Karta po wypełnieniu podlega ochronie na podstawie przepisów prawa autorskiego

K. Jędrzej
K. Jędrzej
K. Jędrzej
K. Jędrzej

22. Bibliografia

- M. Orłowicz, Jarosław jego przeszłość i zabytki, Lwów 1921
- M. Ziemińska, Jarosław. Analiza zabudowy XIX i XX w. mps. w Muzeum w Jarosławiu.

26. Adnotacje o inspekcjach, informacje o zmianach (daty, imiona i nazwiska wypełniających)

23. Źródła ikonograficzne i fotografia (rodzaj, miejsca przechowania, sygnatury)

- Plan katastralny Jarosławia z 1879 r.
- Plan katastralny Jarosławia z 1913 r.
- Plan miasta Jarosławia z 1906 r. wykonany przez inż. S. Kornmana
- Karta pocztowa z 1906 r. – Muzeum w Jarosławiu, MJ/F A 2387

27. Załączniki

2 wkładki

1. Miejscowość	2. Obiekt (nazwa jak w karcie)	3. Zawartość wkładki (nazwa obiektu lub materiału uzupełniającego)
JAROSŁAW	DOM MIESZKALNY – KAMIENICA Plac Mickiewicza 16	C.D. OPISU POZ. 13, FOTOGRAFIE

cd.opisu poz. 13

i na wielobiegową klatkę schodową z której są wejścia do poszczególnych mieszkań. Podłogi hollu i korytarzy na parterze pokryte są trójbarwnymi płytkami ceramicznymi w układzie romboidalnym i kwiatowym. Drzwi w dawnym hollu wejściowym oryginalne duże, płycinowe, dwuskrzydłowe z przeszklonym dwudzielnym naswietłem. W kamienicy zachowała się oryginalna stolarka drzwiowa, balustrada schodów, drewniane schody i posadzki ceramiczne. Wyposażenie poszczególnych mieszkań współczesne.

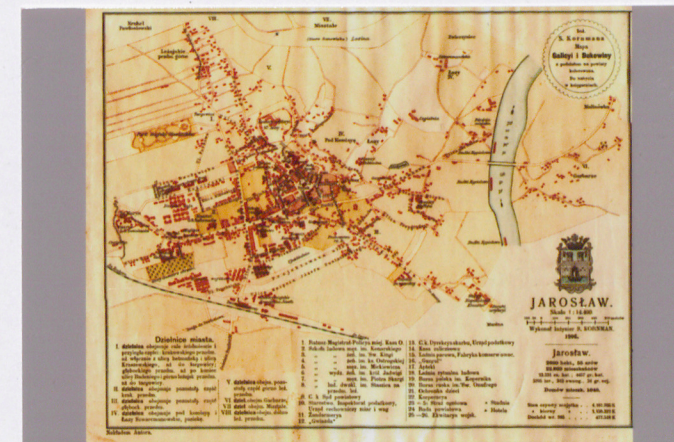
Kamienica posiada instalacje wodno – kanalizacyjną, elektryczną, gazową i telekomunikacyjną.



1.



2.



3.

Wkładkę założył: mgr Krystyna KIEFERLING, wrzesień 2010

Miejsce przechowywania negatywów: mgr Krystyna Kieferling

u. Jędrzej

1. Plan katastralny Jarosławia z 1879 r. Część połud.- wsch. miasta
2. Plan katastralny Jarosławia z 1913 r. Część połud.- wsch. miasta
3. Plan Jarosławia z 1906 r. wykonany przez inż. S. Kornmana



1.



2.



3.



4.



5.



6.

1. Widok na północną stronę ulicy. Pocztówka z 1906 r.
2. Elewacja południowa
3. Elewacja północno - wschodnia
4. Elewacja północno - zachodnia
5. Zachodni fragment elewacji południowej
6. Elewacja południowo - wschodnia

1. Miejscowość	2. Obiekt (nazwa jak w karcie)	3. Zawartość wkładki (nazwa obiektu lub materiału uzupełniającego)
JAROSŁAW	DOM MIESZKALNY – KAMIENICA Plac Mickiewicza 16	FOTOGRAFIE



1.



2.



3.



4.

Wkładkę założył: mgr Krystyna KIEFERLING, wrzesień 2010

Miejsce przechowywania negatywów: mgr Krystyna Kieferling

u. Jęfer y

1. Dekoracja górnej partii fasady północnej
2. Dekoracja okna na parterze fasady północnej
3. Brama wejściowa w fasadzie północnej
4. Posadzka w holu na parterze



1.



2.



3.



4.



5.

1. Drzwi wahadłowe wewnętrzne
2. Drzwi wejściowe w fasadzie południowej
3. Posadzka w korytarzach na parterze
4. Schody i balustrada na klatce schodowej
5. Podest z drzwiami wejściowymi na strych