

1. Obiekt

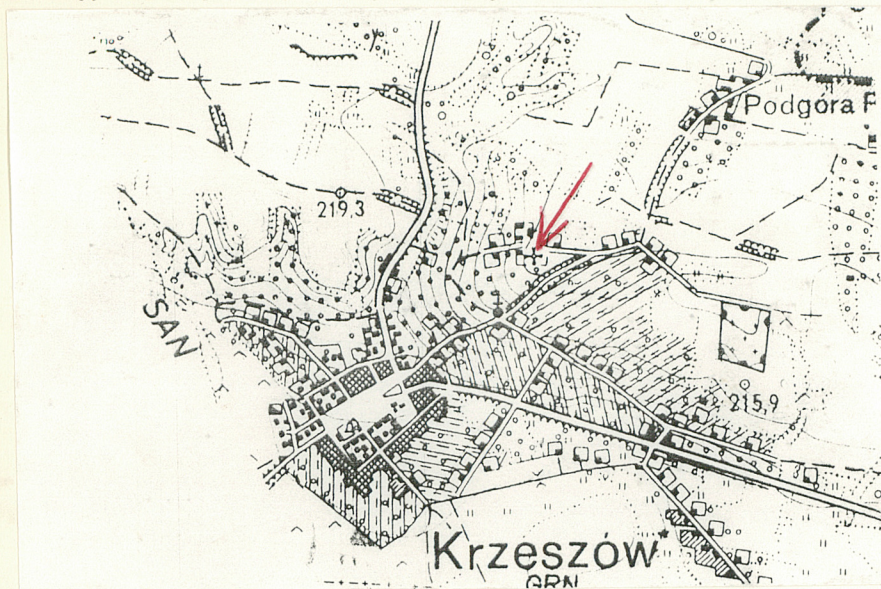
KOŚCIÓŁ PARAFIALNY P.W. NARODZENIA NMP.

2. Czas powstania  
1727-28

3. Miejscowość

KRZESZÓW.

11. Zdjęcia, rzut, przekrój, sytuacja, orientacja



4. Adres

Krzeszów  
ul. Kościelna 28

nr hipoteczny .....

5. Przynależność administracyjna

województwo tarnobrzeskie

gmina Krzeszów

pow. NISUO

6. Poprzednie nazwy miejscowości

Crzeschow /1427/

7. Przynależność administracyjna

przed 1 VI 1975 rzeszowskie  
województwo /przed 1956-lubel/  
Leżajsk/przed 1956-Bił-  
powiat goraj/

8. Właściciel i jego adres Parafia  
rym.-kat., dek. biłgorajski,  
diec. lubelska/od 25.03.1992  
diec. zamojsko-lubaczowska/.

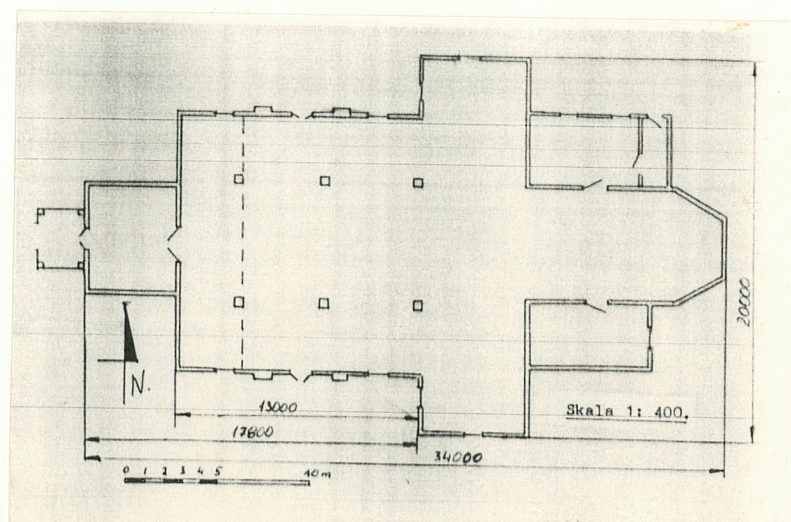
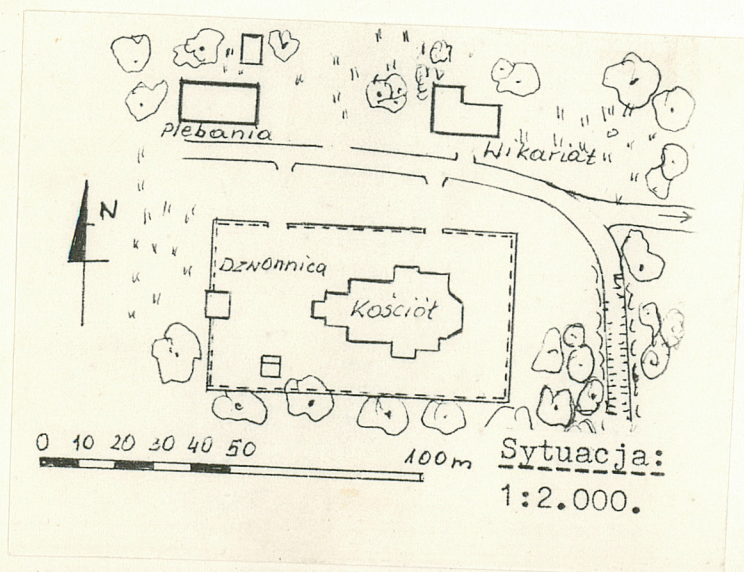
9. Użytkownik i jego adres

J.W.

10. Rejestr zabytków

Nr 274/A data 6.09.1983

rejest A-435 z dn 18.04.1997





Data erekcji parafii nieznana. Istniała w XV w., a nie wykluczone, że początki sięgają wieku XIV. Powtórna erekcja za Zygmunta Starego w 1509 r. Pierwotna świątynia istniała przed 1509 r., konsekrował ją abp lwowski Dymitr Solikowski, kolejna wybudowana po spaleniu poprzedniej ok. 1642 r. z inicjatywy ordynatowej zamojskiej Katarzyny. Obie świątynie były drewniane. Obecna wybudowana w l. 1727-1728 w miejscu wcześniejszej. Konsekrowana 11.VIII. 1744r. przez biskupa przemyskiego ks. Hieronima Sierakowskiego. W tym też czasie kościół został częściowo odnowiony. Wg inwentarza z 1822 r. zbudowany był "z drzewa kostkowego, na podmurowaniu z cegły, krzyżowo zbudowany... kaplic dwie z zakrystią, skarbiec i babiniec gontami podbity".

W 1844 r. kościół kryty był gontem, kopułki sygnaturek nad nawą i babiniec - blachą "białą". Stan budowlany był średni. Blaszane obicie kopuł wymagało reperacji. Gruntowna restauracja kościoła nastąpiła w 1898 r. Remont przeprowadzony został przy wsparciu finansowym ordynata Maurycego Zamoyskiego. W trakcie remontu w miejsce drewnianej podłogi położono cementową posadzkę. Ściany prezbiterium pomalowano olejno, na ścianach nawy i babiniec położono olejną lamperię. Odnowiono dwa ołtarze boczne a w okna prezbiterium wstawiono kolorową mozaikę "z wyobrażeniami Piotra Apostoła, św. Leona - papieża, św. Stanisława Kostki i św. Jadwigi. Uszkodzony w czasie działań wojennych latem 1914 i 1915 /c.d. Wkładka nr 1./

- Sytuacja:** Zlokalizowany razem z zespołem w płn.-zach. części osady, na pld.-zach. krawędzi płaskowyżu tarnogrodzkiego. Zespół składa się z kościoła, położonej naprzeciwko wejścia głównego dzwonnicy oraz kapliczki/"Os-sarium"/ zlokalizowanej w pld.-zach. rogu cmentarza. Kościół orientowany. Cmentarz kościelny obwiedziony w prostokąt płotem metalowym na podmurowaniu z murowanymi słupami. W płn. linii ogrodzenia, po str. zach. - brama wjazdowa, po str. wsch. - furta do wikariatu. Druga podobna furta od strony plebanii. W narożach od strony wsch. - dwie murowane kapliczki z wnęką. W pobliżu pld.-wsch. rogu cmentarza, przy ogrodzeniu kamienny nagrobek Tekli z Smagalskich Twarowskiej /zm. 1823r./ Na drugiej stronie ogrodzenia, obok - nagrobek Karoliny z Góreckich Kulczyckiej /zm. 1825r./.
- Materiał. Konstrukcja. Technika:** Drewniany. Z modrzewiowych bali. Konstrukcji wieńcowej. Zwęglowany na jaskółczy ogon, z uciętymi ostatkami. Szalowany pionowo. Na wysokiej podmurówce z czerwonej cegły obrzuconej ostatnio cementową zaprawą. Sklepienia pozorne. Kolebkowe. Wykonane z desek przybijanych wzdłużnie do odpowiednio ukształtowanych krążyn. Wsparte na pięciu parach drewnianych słupów. W zakrystiach powały. Chór muzyczny drewniany, wsparty na 2 słupach, od strony zewnętrznej wydzielony drewnianą ślepą ścianką parapetową. Belka tęczowa drewniana, profilowana z datą budowy kościoła pośrodku /1727r/. Nad nią figura Chrystusa. Posadzka kamienna. Wieżba drewniana. Krokwiowa. Dachy i okapniki kryte blachą. Szczyty szalowane pionowo. Drzwi drewniane. Frontowe i boczne dwuskrzydłowe, wewnętrzne jednoskrzydłowe - deskowe lub płycinowe. Okna prostokątne, dwuramowe, cztero- lub sześćcio kwaterowe. Otwory okienne osłonięte opaskami. Przedśionek ramowy. Szalowany deskami.
- Rzut:** Na rzucie krzyża. Trójnawowy, z transeptem w którego ramionach kaplice. Trójdzielny, z zamkniętym trójbocznie prezbiterium od str. wsch. szeroką nawą z transeptem i nawami bocznymi pośrodku i wąską kruchtą przyległą do zach. ściany nawy. Do ścian bocznych prezbiterium przylegają prostokątne - skarbeczyk i zakrystia.
- Bryła:** Zróznicowana. Z dominującym dwuspadowym dachem nawy, w jego kalenicy wieżyczka na sygnaturkę z ośmioboczną latarnią krytą podobnym cebulastym hełmem. Dach nad prezbiterium, znacznie niższy od nawy, pięciopółcieniowy z kalenicą. Nad kruchtą namiotowy z identyczną sygnaturką jak w nawie. Dach zakrystii i skarbeczyka pulpitowe, dach nad przedśionkiem dwuspadowy.
- Elewacje:** Frontowa i tylna /zachodnia i wschodnia/ symetryczne, zach., z przedśionkiem osłaniającym główny otwór wejściowy pośrodku, wschodnia po bokach rozczołkowana, z prostokątnym otworem okiennym w skarbeczyku. Boczne /płn. i pld./ asymetryczne, rozczołkowane. Pld. - czteroosiowa, płn. - sześćcioosiowa, z otworami okiennymi i drzwiami bocznymi na osiach.
- Wnętrze:** Stropy nawy i prezbiterium pokryte polichromią /w części/. Ściany malowane olejno, dołem lamperie. Nad częścią tylną nawy chór muzyczny, podparty dwoma słupami. /c.d. Wkładka nr 1./



14. Kubatura  ok. 8000 m <sup>3</sup>	15. Powierzchnia <del>użytkowa</del> <sup>XXXXXX</sup> zabudowy:  450 m <sup>2</sup>	16. Przeznaczenie pierwotne kultowe	17. Użytkowanie obecne kultowe
18. Prace budowlane i konserwatorskie, ich przebieg i dokumentacja		19. Stan zachowania (fundamenty, ściany zewnętrzne, ściany wewnętrzne, sklepienia, stropy, konstrukcje dachowe, pokrycie dachu, wyposażenie i instalacje)  Stan zachowania całości dobry.	
		20. Najpilniejsze postulaty konserwatorskie , postulaty badawcze: Z uwagi na wartości zabytkowe obiektu /jeden z nielicznych kościołów modrzewiowych na Lubelszczyźnie o interesującej konstrukcji/ opracować studium historyczne i inwentaryzację konserwatorską.	



21. Akta archiwalne (rodzaj akt, numer i miejsce przechowywania)

1. ADL, Rep. 60IVb-100. Fundusze, inwentarze i budowle kościoła parafialnego w Krzeszowie. Inwentarze z lat 1882, 1822, 1844, 1874, 1878.
2. ADL, Rep. 60IVb-100, jw. Wiadomości historyczne i statystyczne o kościele i parafii krzeszowskiej w dek. biłgorajskim. Raport złożony w czasie wizyty Pasterskiej odbytej w dn. 13-15.V.1906 r.
3. ADL, REP. 60IVb-100jw. Opis zniszczenia Krzeszowa z 21.II.1916 r.
4. ADL, Rep. 60IVb-100. jw. Odpis prot. Walnego Zgromadzenia par. Krzeszów odbytego w dn. 5.VI.1922r.
5. ADL, Rep. 259, ks. K. Boniewski, Opis diecezji lubelskiej. oryg. przed 1845, odpis z 1863r., s. 950-951.

22. Bibliografia

1. Depezyński W., Krzeszów n. Sanem. Monografia historyczna parafii. Tarnogród 1976, s. 12-14, m-pis: Archiwum parafialne w Krzeszowie.
2. Łysikowski J., Dzieje parafii rzymsko-katolickiej w Krzeszowie. Lublin 1979, s. 42-43.
3. Kielboń Cz., Krzeszów n. Sanem. Studium historyczne-urbanistyczne. Lublin 1989, s. 79-80.
4. Wilgatowie K.T., Gawarecki H., Województwo lubelskie. Przewodnik. Warszawa 1959, s. 283.
5. Zahajkiewicz M.T., Diecezja Lubelska. Informator historyczny i administracyjny. Lublin 1985, s. 127.

23. Źródła ikonograficzne i fotograficzne (rodzaj, miejsce przechowywania, sygnatury)

24. Uwagi różne

25. Opracował

tekst ..... mgr Czesław Kielboń, lipiec 1991, uzup. -IV.1992 r.  
imie, nazwisko, data, podpis

plany, rysunki ..... mgr inż Jan Kielboń, lipiec 1991 r.  
imie, nazwisko, data, podpis

zdjęcia fotogr. .... mgr Czesław Kielboń, lipiec 1991 r.  
imie, nazwisko, data, podpis

miejsce przechowywania negatywów ..... PSOZ -Tarnobrzeg

KARTA PO WYPEŁNIENIU PODLEGA OCHRONIE NA PODSTAWIE PRZEPISÓW PRAWA AUTORSKIEGO !

26. Adnotacje o inspekcjach, informacje o zmianach (daty, imiona i nazwiska wypełniających)

27. Załączniki

Wkładka nr 1



1. Miejscowość KRZESZÓW.	2. Obiekt (nazwa jak w karcie) Kościół parafialny.	3. Zawartość wkładki (nazwa obiektu lub materiału uzupełniającego) tekst, pkt.12:historia, pkt.13:opis.
-----------------------------	-------------------------------------------------------	------------------------------------------------------------------------------------------------------------

ad pkt.12:Odrestaurowany około 1920r. W 1922r. remontowano szalunek zewnętrzny./Dano nową "falbanę" naokoło kościoła i przystąpiono do uzupełnienia pokrycia dachowego./ Uszkodzony podczas II wojny, w trakcie kampanii 1939r. Gruntownie odrestaurowany w pocz.lat 50-tych.Prezbiterium odnowione w 1976.Prawdopodobnie w tym czasie wymieniono częściowo szalunek ścian zewnętrznych. W 1991r. wzmocniono fundamenty. W bliżej nie ustalonym czasie, prawdopodobnie pod koniec XIX w. zdjęto gont, a dach poktyto blachą.

ad pkt.13: W stropie nad prezbiterium wyobrażenie Matki Boskiej, nad nawą-św.Trójca i św.Piotr i Paweł.

7.Wyposażenie: Ołtarz główny, barokowy, drewniany z bogatym wystrojem.W ołtarzu obraz Matki Boskiej Krzeszowskiej w srebrnej sukience /XVIII w./ oraz barokowe antepedium z tego samego okresu. Ołtarzy bocznych 8, wszystkie drewniane, barokowe.Po stronie prawej ołtarze:MB Częstochowskiej, Przemienienia Pańskiego, św.Marcina, św.Antoniego Padewskiego.Po lewej:św.Anny, św.Mikołaja, Jezusa Ukrzyżowanego i św.Ambrożego.Po stronie lewej, przed prezbiterium ambona drewniana, rokokowa.Po prawej, naprzeciwko ambony chrzcielnica-XVII-XVIII w. Na chórze organy 15-to głosowe /remontowane w 1950r./ Nad nawą - świecznik wiszący /pająk/.W nawie ławki drewniane /XIXw./ Na ścianach bocznych nawy obraz św.Franciszka i Matki Boskiej oraz stacje Drogi Krzyżowej. Na ścianie pld.wmontowane epitafium: S+P/MARYANNA/DĄBROWA/RUSSYAN/CÓRKA OFICERA B.WOJSK POLSKICH. Na ścianie pld.kruchty obraz św.Barbary na Krzyżu.

8.Instalacje: Elektryczna / 220W./ Odgromowa i odprowadzenia wód opadowych./Rury i rynny spustowe./

Wkładkę założył: mgr Czesław Kielboń, lipiec 1991r.  
(imię, nazwisko, data)

Miejsce przechowywania negatywów: .....



1. Miejscowość

2. Obiekt (nazwa jak w karcie)

3. Zawartość wkładki (nazwa obiektu lub materiału uzupełniającego)

KRZESZÓW.

Kościół parafialny.

6 zdjęć.



1.



2.



3.



4.



5.



6.

Spis ilustracji:

1. Widok od zach.
2. Widok od płd.-zach
3. Widok od płn.-wsch
4. Widok od płd.-wsch
5. Widok na prezbiter
6. Widok na płd.str. nawy.

Wkładkę założył: mgr Cz. Kiełboń, sierpień 1991r.

Neg. PSOZ - Tarnobrzeg.