

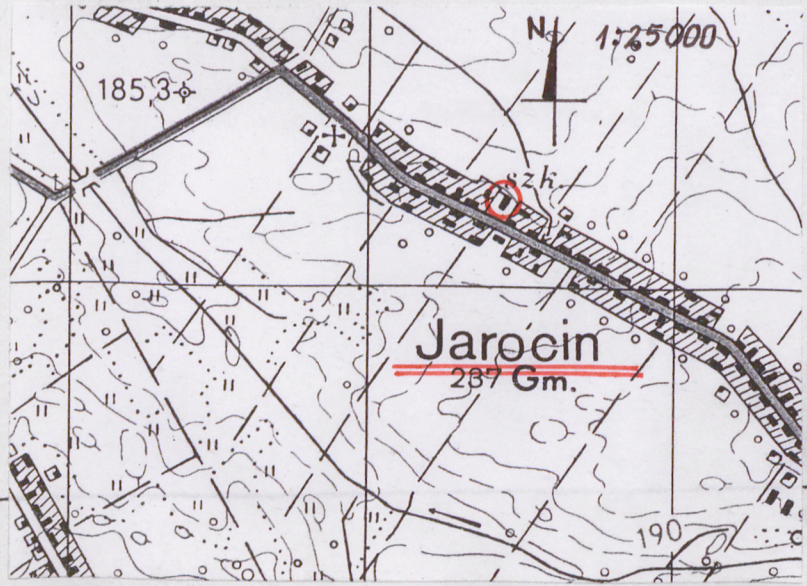
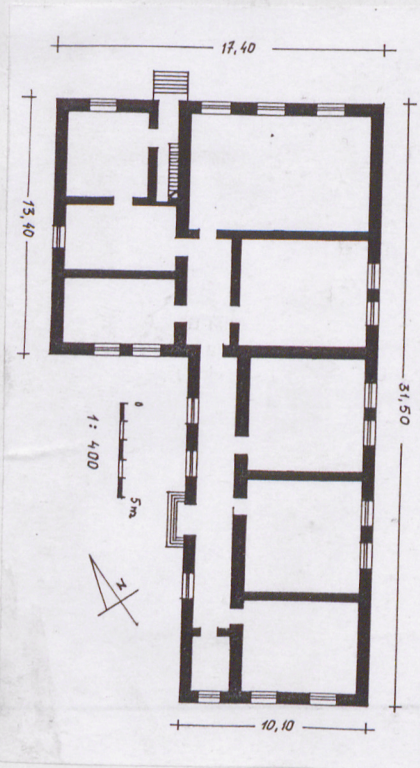
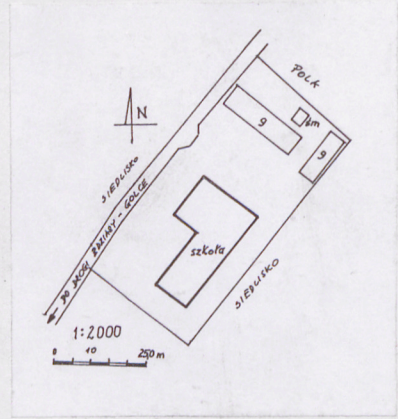
1. Obiekt
DAWNA SZKOŁA LUDOWA

2. Czas powstania
1910-11.rozbud.
1957

3. Miejscowość
JAROCIN



ELEWACJA PN.-ZACH. CZĘŚCI DOBUDOWANEJ



4. Adres
37-405 Jarocin

Nr ewidencyjny działki..... 1390/2

5. Przynależność administracyjna
województwopodkarpackie.....
gminaJarocin.....
NIZANSKI

6. Poprzednie nazwy miejscowości

7. Przynależność administracyjna
przed 1 VI 1975
województwo.....rzeszowskie.....
powiat.....Nisko.....

8. Właściciel i jego adres
Gmina Jarocin
37-405 Jarocin

9. Użytkownik i jego adres
j. w.

10. Rejestr zabytków
Nrdata

12. Autorzy, historia obiektu, określenia stylu.

Około 1888 roku została zorganizowana pierwsza jednoklasowa szkoła w Jarocinie w wynajętym drewnianym budynku, krytym strzechą. Później przystąpiono do budowy budynku szkolnego. Drzewo na budynek dała gmina z lasu serwitutowego. Wzniesiony budynek szkolny posiadał klasę, dwa pokoje i kuchnię. Na pokrycie kosztów budowy szkoły gmina sprzedała spichlerz. Kupiła także grunt od Maszlacha. Gdy w 1902 roku nauczycielem w szkole w Jarocinie został Wincenty Michalkiewicz, zastał budynek szkolny bardzo zniszczony.

Wówczas to Rada Szkolna Okręgowa w Nisku wraz z Radą Gminy postanowiły iż należy wbudować nowy budynek szkolny. Plany na jej budowę wraz z zasiłkiem w wysokości 10 000 koron i kosztorysem na kwotę 16 tys. Koron przysłała Rada Szkolna we Lwowie. Pozostałe koszty budowy pokryła Gmina w kwocie 5 500 koron i obszar dworski w wysokości 500 koron. Na budowę szkoły Rada Szkolna wykupiła parcelę od Józefy Smutek obok parceli budowlanej starej szkoły. Budowę nowej szkoły drogą konkursu Rada Szkolna Okręgowa powierzyła przedsiębiorcy budowlanemu z Rozwadowa – Nowakowskiemu, nadzór zaś na budową inż. Michałowskiemu z Rzeszowa.

Budowę rozpoczęto w 1910 roku, a ukończono w 1911 roku. W 1912 roku szkoła została przekształcona na 2 klasową Szkołę Powszechną, a kierownikiem został mianowany z urzędu [REDAKTORZ].

W 1957 roku szkołę rozbudowano dobudowując trzy klasy z korytarzem oraz pokój kancelarii. Od 1997 roku w związku z wybudowaniem nowej szkoły nie użytkowana.

Neogotyck.

13. Opis (sytuacja, materiał i konstrukcja, rzut, bryła, elewacje, wnętrze, wyposażenie, instalacje)

SYTUACJA: Usytuowana przy drodze ze Zdziar i Szyperek do Majdanu Golczańskiego i Kurzyny Średniej, po wschodniej stronie drogi. Od południowego - wschodu i północnego - zachodu otoczona zabudową siedliskową, od północnego - wschodu polami, a od południowego zachodu przylega do dawnych zabudowań GS-u.

MATERIAŁ, KONSTRUKCJA: murowana z cegły pełnej na zaprawie wapiennej, obustronnie tynkowana. Fundamenty niedostępne. Ściany korpusu o elewacjach tynkowanych z detalem architektonicznym z cegły licowej jasno wiśniowej z fugą lekko wklęsłą. Stropy belkowe drewniane z tynkowaną podsufitką, od strychu polepa trzcinowo-wapienna. Belki o przekroju 15-20 cm kładzione co 1 m. Więźba dachowa drewniana, belkowa, płatwiowo – kleszczowa [REDAKTORZ]. Dach kryty dachówką ceramiczną, zakładkową, kładzioną na zaprawie wapiennej. Piony kominowe ceglane, pojedyncze, w części południowo-zachodniej (nowej) wielokanałowe. Podłogi w salach drewniane z desek, na legarach, w pozostałych pomieszczeniach wylewki betonowe. Okna drewniane, ościeżnicowe, podwójne. Dwuskrzydłowe, trójpoziomowe, z zasuwami metalowymi. Parapety drewniane. Drzwi drewniane ramowe, płycinowe, malowane olejno. Drzwi wejściowe jedno i dwuskrzydłowe z nadświetlem. Schody na strych drewniane, policzkowe, jednobiegowe, proste z drewnianą balustradą. Schody wejściowe betonowe, wylewane.

RZUT: założony na planie litery L. Elewacja wejściowa od pd. – zach. Układ wnętrz w części starszej dwutraktowy, w części nowej jednotraktowy z korytarzem bezpośrednio skomunikowanym z salami. W części starszej od pn.-wsch. mały korytarz prowadzący pomieszczeń szkolnych oraz do schodów na strych.

BRYŁA: Budynek wolnostojący, jednokondygnacyjny, niepodpiwniczony, na niskim cokole. Dach cztero i trójspadowy. W kalenicy wysokie ujścia pionów kominowych. Bryła zwarta, prostopadłościenna.

ELEWACJE: Elewacje podłużne, niskie, wydłużone, na cokole o ćwierćwałkowej krawędzi. Otwory pionowe, prostokątne. Elewacja frontowa, pięcioosiowa, z wejściem w drugiej osi od pd. poprzedzona schodami. Elewacja boczna pd. – zach. pięcioosiowa. Pod oknami ceglane parapety i także odcinkowe gzymsy nadokienne. Elewacja tylna sześćoosiowa. Okna zestawione po dwa, bliźniaczo. Elewacja boczna, pn. – zach. pięćoosiowa, z wejściem w drugiej osi od wsch.

WNĘTRZE: Izby umiarowe, prostokątne z symetrycznie rozmieszczonymi oknami i drzwiami blisko narożników bez wyposażenia, tynkowane, bielone. Tynki wewnętrzne częściowo skute.

INSTALACJE: elektryczna - nieczynna.

14. Kubatura	15. Powierzchnia użytkowa	16. Przeznaczenie pierwotne	17. Przeznaczenie obecne
Ok. 2 100 m ³	Ok. 330 m ²	oświatowe	nieużytkowana
18. Prace budowlane i konserwatorskie, ich przebieg i dokumentacja		19. Stan zachowania (fundamenty, ściany zewnętrzne, ściany wewnętrzne, sklepienia, stropy, konstrukcje dachowe, pokrycie dachu, wyposażenie i instalacje) <p> Fundamenty – stan dobry Ściany zewnętrzne – stan dobry Ściany wewnętrzne – stan dobry Stropy – stan dobry Konstrukcja dachowa – stan dobry Pokrycie dachowe – do wymiany, nieszczelne, zużyte. Instalacje – stan zły, do wymiany. </p>	
		20. Najpilniejsze postulaty konserwatorskie	

<p>21. Akta archiwalne (rodzaj akt, numer i miejsce przechowywania)</p>	<p>24. Uwagi różne</p> <hr/> <p>25. Opracował</p> <p>tekst mgr P. Błasiak, 10. 2006..... <i>P. Błasiak</i> imię, nazwisko, data, podpis</p> <p>plany, rysunki mgr P. Błasiak, 10. 2006..... <i>P. Błasiak</i> imię, nazwisko, data, podpis</p> <p>zdjęcia fotogr. mgr P. Błasiak, 10. 2006..... <i>P. Błasiak</i> imię, nazwisko, data, podpis</p> <p>miejsce przechowywania negatywóww posiadaniu autora.....</p> <p>KARTA PO WYPEŁNIENIU PODLEGA OCHRONIE NA PODSTAWIE PRZEPISÓW PRAWA AUTORSKIEGO !</p>
<p>22. Bibliografia</p> <p>1. S. Michalkiewicz, Kronika szczegółowa szkoły w Jarocinie. „Państwo Jarocin” Kwartalnik Stowarzyszenia Przyjaciół Państwa Jarocin, Nr 6, 2006</p>	<p>26. Adnotacje o inspekcjach, informacje o zmianach (daty, imiona i nazwiska wypełniających)</p>
<p>23. Źródła ikonograficzne i fotograficzne (rodzaj, miejsce przechowywania, sygnatury)</p>	<p>27. Załączniki</p> <p>Wkładka:</p>

1. Miejscowość Jarocin	2. Obiekt (nazwa jak w karcie) Dawna Szkoła Ludowa	3. Zawartość wkładki (nazwa obiektu lub materiału uzupełniającego) Zdjęcia
-------------------------------	---	---



ELEWACJA PD. - WSCHODNIA



ELEWACJA PD.-ZACH. - CZĘŚĆ STARSZA



ELEWACJA PD.-ZACH. - CZĘŚĆ NOWA

Wkładkę założył: mgr P. Błasiak, 10. 2006.....
(imię, nazwisko, data)

Miejsce przechowywania negatywów:w posiadaniu autora.....



ELEWACJA PN.-WSCH. - CZĘŚĆ STARSZA



ELEWACJA PN.-ZACH. - CZĘŚĆ STARSZA



OBRAMIENIE OKIENNE
I STOLARKA OKIENNA

1. Miejscowość	2. Obiekt (nazwa jak w karcie)	3. Zawartość wkładki (nazwa obiektu lub materiału uzupełniającego)
Jarocin	Dawna Szkoła Ludowa	Zdjęcia



SCHODY NA PODDASZE W CZĘŚCI STARSZEJ.



ZAMUROWANY OTWÓR DRZWIOWY
Z KORYTARZA - CZĘŚĆ STARSZA



STOLARKA DRZWIOWA

Wkładkę założył: mgr P. Błasiak, 10. 2006.....
(imię, nazwisko, data)

Miejsce przechowywania negatywów:w posiadaniu autora.....



WIDOK WIĘZBY DACHOWEJ.