

1. Obiekt

STARE ŁAZIENKI

2. Czas powstania

1870-1875 r.

3. Miejscowość

IWONICZ ZDRÓJ

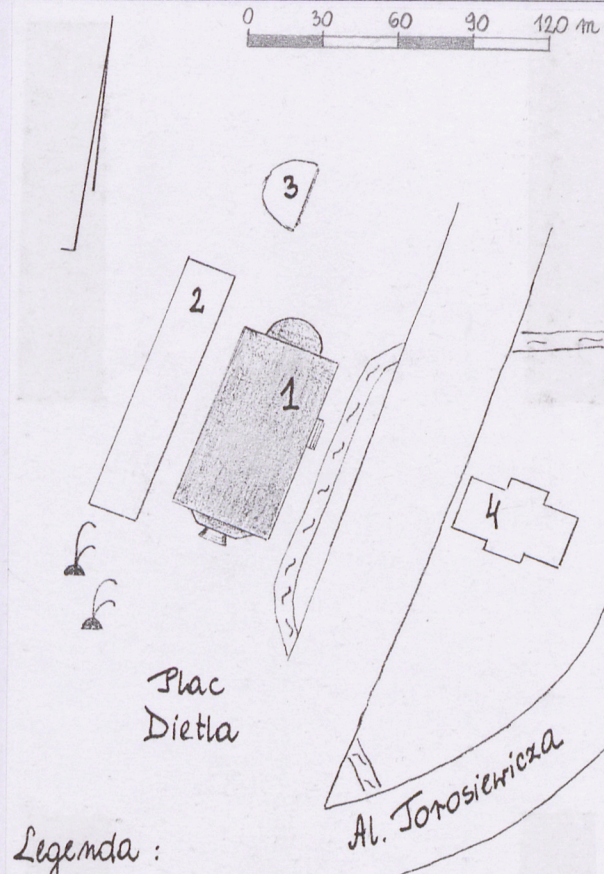
11. Zdjęcia, rzut, przekrój, sytuacja, orientacja



Widok ogólny



1:10000



Legenda :

1. Stare Łazienki
2. Błaznia ród mineralnych
3. Husla koncertowa
4. Stary Pałac - Dyrekcja Uzdrowiska
6. Źródła mineralne

~ Potok

1:3000

4. Adres

Iwonicz Zdrój,
ul. Torosiewicza 2

Nr hipoteczny: Ks. Wiczyzna nr [redacted]

5. Przynależność administracyjna

województwo podkarpackie
gmina Iwonicz Zdrój
pow. KROŚNIEŃSKI

6. Poprzednie nazwy miejscowości

Iwancze, Ywanczepole
Iwanecz, Iwanczepole,
Iwanyecz, Iwanyeczkepole,
Iwaniecz, Iwanyeczpole,
Gywancze

7. Przynależność administracyjna 1.VI.1975 r.

województwo krośnieńskie
gmina Iwonicz Zdrój

8. Właściciel i jego adres

„Uzdrowisko Iwonicz” S.A.
ul. Torosiewicza 2
Iwonicz Zdrój

9. Użytkownik i jego adres

„Uzdrowisko Iwonicz” S.A.
ul. Torosiewicza 2
Iwonicz Zdrój

10. Rejestr zabytków

Nr A-730 z dn. 30.06.1973

dec. m.b.

Stare Łazienki wchodzą w skład zabudowy parku zdrojowego w Iwoniczu Zdroju. Wzniesione zostały w latach 1869-1875 jako jedyny wówczas murowany obiekt uzdrowiska. Autorem ich projektu i kierownikiem prac budowlanych był architekt krakowski Feliks Księgarski, pierwszy inspirator opracowania wzgórza wawelskiego i twórca gmachu Collegium Novum Uniwersytetu Jagiellońskiego.

Łazienki wzniesiono na miejscu stojących pierwszych, drewnianych łazienek z 1838 r., które aż do 2 poł. XIX w. stanowiły dominantę uzdrowiska. Gmach zaprojektowany przez Feliksa Księgarskiego stanowić miał zapowiedź przebudowy i modernizacji uzdrowiska z drewnianego na murowane, według koncepcji Michała hr. Kałuskiego, administrującego Zakładem Zdrojowym od 1860 r.

Łazienki wznoszono etapami. W 1869 r. zbudowano murowany obiekt z jednym ryzalitem od północy, do którego w 1874 r. dobudowano drugi, środkowy ryzalit. Mieściła się w nim sala konferencyjna z fortepianem, czytelnia i biblioteka zdrojowa. Na pierwszym piętrze ryzalitów znajdowały się pokoje mieszkalne dla kuracjuszy. Ukończenie budynku nastąpiło w latach 1902-1912, pod rządami dyrektora Jana Mazurkiewicza. W 1902 r. przedłużona została strona południową murowana część parteru, w której urządzono kabiny kąpielowe. Nad nimi w 1912 r. wzniesiono trzeci, największy ryzalit. Budowę prowadzono wciąż według wcześniejszego projektu Księgarskiego.

Ostatni etap rozbudowy budynku miał miejsce w latach 1949-1952, pod rządami dyrektora Józefa Grodnickiego. Nad częściami parterowymi, między ryzalitami, dobudowano pokoje sanatoryjne. Zmieniono północną elewację w stylu socrealizmu. W miejsce wyburzonych schodów tarasowych, wybudowano półokrągłe, na których ustawiono sześć kolumn, wspierających dobudowany na piętrze półokrągły hall.

Budynek Starych Łazienek położony jest w centrum iwonickiej zabytkowej starówki, między deptakiem, od którego oddziela go płynąca rzeka Iwoniczanka. Od płd. znajduje się Pl. Karola i Józefa, od strony płn. rozciąga się Pl. Dietla, łączący się z deptakiem i parkiem, od zachodu na całej długości ciągnie się budynek dawnych „Kąpieli Borowinowych” z krytym deptakiem. Łazienki zwrócone są frontem w kierunku wschodnim. Budynek założony jest na rzucie wydłużonego prostokąta.

Materiał. Fundamenty – kamień łamany

Ściany – cegła ceramiczna

Słupy – żelbet

Stropy – typu kleina

Dach – konstrukcja drewniana, kryty blachą ocynkowaną

Schody – żelbetowe, obłożone płytami marmurowymi

Fasada. Dwukondygnacyjna, podzielona gzymsem, z trzema ryzalitami zwieńczonymi trójkątnymi szczytami. Kondygnacje przeszyte wydłużonymi, prostokątnymi otworami okiennymi. Górna kondygnacja ozdobiona pilastrami i pionowymi blendami. Ryzality zróżnicowane. Ryzalit środkowy: z wejściem po schodach, w dolnej kondygnacji dwa okna, w górnej – trzy. Ryzalit północny i południowy: po dwa okna w każdej kondygnacji.

Elewacja zachodnia. Dwukondygnacyjna, podzielona gzymsem, z dwoma ryzalitami. Ryzalit środkowy posiada po trzy okna w każdej kondygnacji. Ryzalit północny – po dwa okna. W części południowej elewacji, na osi ryzalitu południowego fasady, znajduje się uskok (ściana cofnięta). W obu jej kondygnacjach umieszczonych jest po pięć okien. W zwieńczeniu – dwa okienka zakończone półokrągło i oculus pośrodku.

Elewacja północna. Dwukondygnacyjna, podzielona gzymsem. W części środkowej ryzalit na rzucie pięcioboku, poprzedzony półokrągłymi schodami, na których ustawionych jest sześć gładkich kolumn w porządku pseudodoryckim, wspierających półokrągły hall z trzema otworami okiennymi. W dolnej kondygnacji elewacji znajdują się dwie wydłużone blendy, w górnej – dwa okna na płaszczyźnie ściany i trzy okna w ryzalicie (hallu).

Elewacja południowa. Dwukondygnacyjna, podzielona gzymsem. W części środkowej trójbocznie zamknięty ryzalit. W dolnej kondygnacji wejście ze schodami flankowanymi profilowanym, falistym murkiem. Płaszczyzna dolnej kondygnacji ryzalitu boniowana. Nad wejściem i oknami bocznymi – niskie okienka, zakończone łukiem odcinkowym. Górna kondygnacja mieści trzy okna flankowane skośnymi pilastrami z doryckimi kapitelami. Zwieńczenie ryzalitu ozdobne, faliste, ze spływami wolutowymi. W dolnej części zwieńczenia potrójny motyw oka, w części górnej – stylizowany herb z koroną, nawiązujący symbolicznie do herbu Junosza.

Dachy. Dachy dwuspadowe, kryte blachą. Pod dachem profilowany gzyms.

Wnętrze. Układ wnętrza dwutraktowy z korytarzem pomiędzy traktami. Wyposażenie wyłącznie współczesne.

*Instalacje: elektryczna, wod.-kan., CO i CW, gazowa, sygn., teletechn.,
TV, odgromowa i ochronna.*

14. Kubatura	15. Powierzchnia użytkowa	16. Przeznaczenie pierwotne	17. Użytkowanie obecne
9257,00 m ³	1236,30 m ²	sanatorium	sanatorium
18. Prace budowlane i konserwatorskie, ich przebieg i dokumentacja		19. Stan zachowania (fundamenty, ściany zewnętrzne, ściany wewnętrzne, sklepienia stropy, konstrukcje dachowe, pokrycia dachu, wyposażenie i instalacje)	
		<p>Stan zachowania: dobry Instalacje: elektryczna, wod.-kan., CO i CW, gazowa, sygn., teletechn., TV, odgromowa i ochronna</p>	
		20. Najpilniejsze postulaty konserwatorskie	
		<p>Zaleca się przeprowadzenie remontu elewacji i dachu budynku.</p>	

Remontu obiektu wraz z modernizacją wraz z modernizacją i zmianą funkcji użytkowania parteru dokonano w latach 1984-1987. W budynku przebudowano hall na parterze, urządzając w nim recepcję. Dobudowano nowe schody na piętro środkowego ryzalitu, na piętrze zaś urządzono salę konferencyjną. W pokojach dobudowano łazienki. W 1998 r. przeprowadzono kolejny remont budynku, polegający na pomalowaniu jego elewacji.

21. Akta archiwalne

24. Uwagi różne

22. Bibliografia

1. Katalog Zabytków Sztuki. Województwo kroszeńskie, pod red. E. Śnieżyńskiej-Stolotowej, F. Stolota, Warszawa 1977
2. Michałak J., Weigensperg-Patoła M., „Stare Łazienki” sanatorium – centrum diagnostyczne, „Iwonicz Zdrój”, t. IV: 2001
3. Ross J., Dawna architektura Iwonicza Zdroju i jej walory estetyczno-historyczne, [w:] Iwonicz Zdrój. Monografia 1578-1978, opr. J. Cwanek, A. Kędzierski, W. Kuzora i in., Kraków 1978

23. Źródła ikonograficzne i fotografia (rodzaj, miejsce przechowywania, sygnatury)

25. Opracował

tekst: Anna Mazurek, październik 2004 r.

plany, rysunki: Anna Mazurek, październik 2004 r.

zdjęcia: Grzegorz Jurusik, październik 2004 r.

miejsce przechowywania negatywów: zbiory prywatne autora

Mazurek
Mazurek

Jurusik

Karta po wypełnieniu podlega ochronie na podstawie przepisów prawa autorskiego

26. Adnotacje o inspekcjach, informacje o zmianach (daty, imiona i nazwiska wypełniających)

27. Załączniki

1 wkładka

1. Miejscowość	2. Obiekt (nazwa jak w karcie)	3. Zawartość wkładki (nazwa obiektu lub materiału uzupełniającego)
IWONICZ ZDRÓJ	STARE ŁAZIENKI	PLAN SYTUACYJNY, FOTOGRAFIE



Elewacja północna



Elewacja południowa



Wnętrze – współczesna klatka schodowa



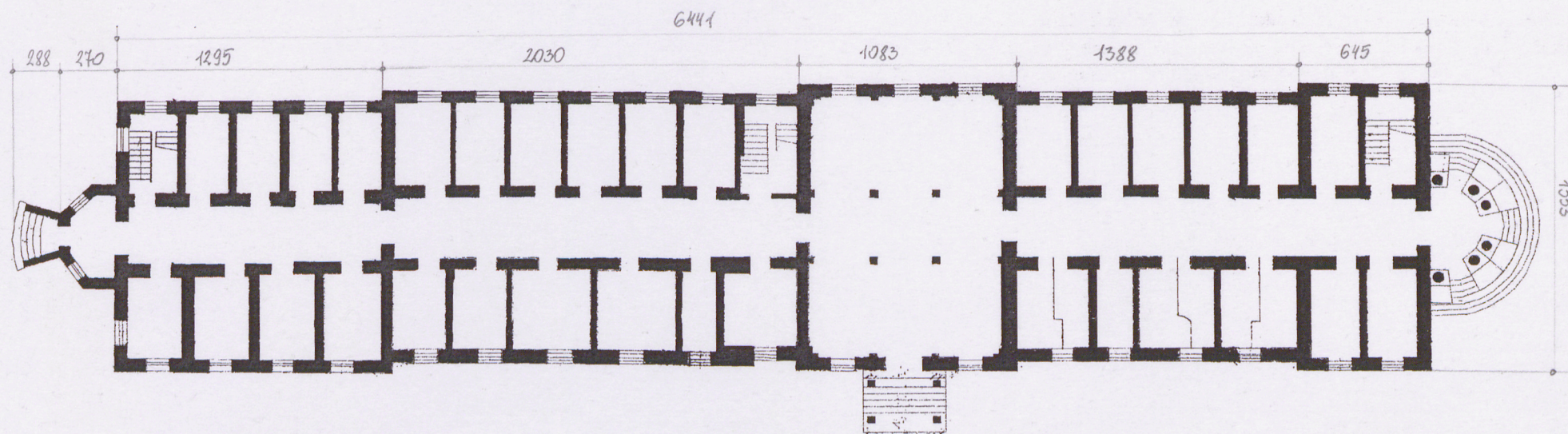
Zwieńczenie elewacji południowej



Wnętrze – recepcja

Wkładkę założył: Anna Mazurek, październik 2004
Miejsce przechowywania negatywów: u autora

Mazurek



Rzut I kondygnacji

1:300

$h = 8,5\text{ m}$