

KARTA EWIDENCYJNA ZABYTKU NIERUCHOMEGO WPISANEGO DO REJESTRU ZABYTEKÓW

3. Miejscowość

JAROSŁAW

2502

1. Nazwa

DOM MIESZKALNY WILLA

2. Czas powstania

okres międzywojenny

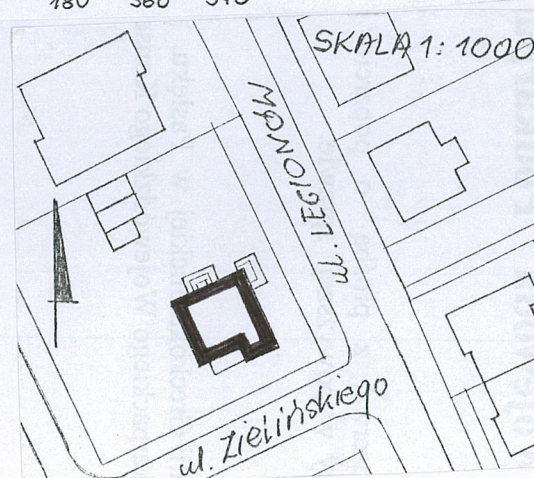
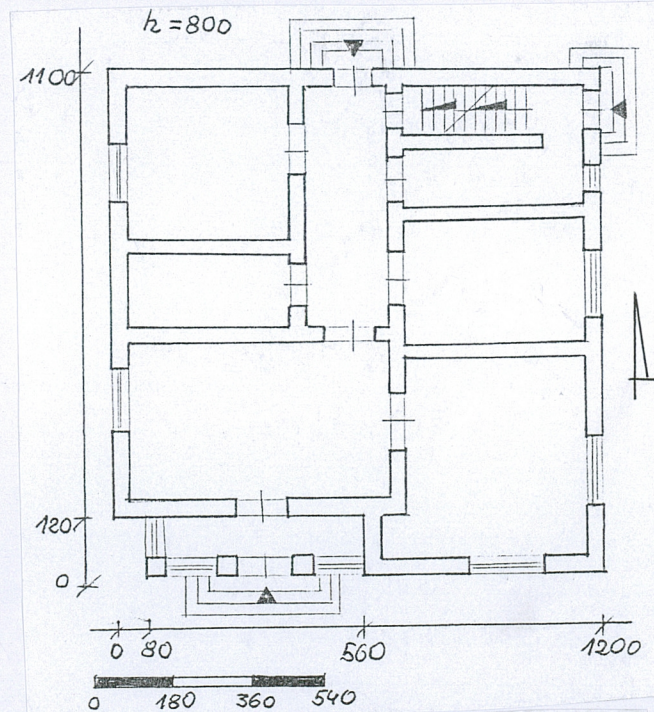
3. Adres

ULICA LEGIONÓW 26

Nr ewidencyjny działki 2677

nr księgi wieczystej [REDACTED]

11. Materiały graficzne



5. Przynależność administracyjna

województwo podkarpackie

powiat jarosławski

gmina Jarosław

6. Współrzędne geograficzne

N 50° 00" 38"

E 22° 41" 18"

7. Poprzednie nazwy miejscowości

Jarosław

8. Właściciel i jego adres



9. Użytkownik i jego adres

jak wyżej

10. Formy ochrony

Decyzja o warunkach zabudowy GPO.7331/107/10
z dn. 06-09-2010

12. Historia

Budynek zlokalizowany jest w południowo wschodniej części Jarosławia na tzw. Lachmanówce. Tereny te jeszcze na początku XX wieku były nie zabudowane. Ich urbanizacja nastąpiła w okresie międzywojennym. Jak wynika z Planu Katastralnego z 1913 roku w tym czasie wytyczone już były ulice biegnące od ulicy Józefa Poniatowskiego w kierunku południowym: Reymonta, Legionów, Wilsona. Wydzielono działki budowlane głównie pod budownictwo jednorodzinne. W większości powstały tu domy parterowe oraz kilka domów typu willowego. Ten typ zabudowy reprezentuje też budynek przy ulicy Legionów 26. Wzniesiony został około 1920 roku dla rodziny Ekertów, i w ich posiadaniu pozostawał do 2010 r. kiedy to drogą zakupu przeszedł na własność [REDAKOWANE]. Do tego czasu dom nie był przebudowywany, wykonywane były jedynie niezbędne remonty bieżące. W okresie powojennym wykonane zostały instalacje: wodno – kanalizacyjna i gazowa, a później w latach 90-tych instalacja centralnego ogrzewania. W momencie sprzedaży budynek był w nie najlepszym stanie technicznym, przede wszystkim nieszczelne było pokrycie dachu i zawilgocona więźba dachowa. Nieszczelne były ościeżnicowe okna i zewnętrzna stolarka drzwiowa. Natomiast w stosunkowo dobrym stanie była wewnętrzna stolarka drzwiowa. W 2010 roku przystąpiono do prac remontowych. Częściowo wymieniona została więźba dachowa, pokrycie z dachówki ceramicznej wymieniono na pokrycie z blachodachówki, wykonano izolację pionową fundamentów, wymieniono drewnianą stolarkę okienną z utrzymaniem istniejących kształtów i podziałów wewnętrznych okien. Urozmaicenie ukształtowanie bryły budynku z usytuowanym w narożu ryzalitem zwieńczonym trójkątnym szczytem z promienistą dekoracją wywodzi się z tzw. „stylu narodowego”, zaś taras oparty na prostych filarach utrzymany jest w nurcie modernistycznym.

13. Opis

Budynek usytuowany jest w południowo środkowej części Jarosławia, u zbiegu ulic Legionów i Zielińskiego, odsunięty od linii zabudowy ulic, wolnostojący, posadowiony na terenie wznoszącym się powyżej poziomu ulic. Przed elewacjami wschodnią i południową rozciąga się teren zielony, po stronie zachodniej parceli jest ogród, a od strony północnej podwórze z zabudową garażową. Posesja od strony północnej i zachodniej sąsiaduje z nowymi blokami mieszkalnymi.

Murowany z cegły tynkowany, stropy drewniane, więźba dachowa drewniana krokwiowo-stolcowa, dach pokryty blachodachówką, schody zewnętrzne betonowe, wewnętrzne drewniane jednobiegowe łamane, stolarka okienna współczesna z PCV – okna trójdzielne z naswietlem, drzwi balkonowe z PCV przeszklone z oknami po bokach, drzwi zewnętrzne wejściowe płycinowe pełne i przeszklone z naswietlem, drzwi wewnętrzne drewniane płycinowe przeszklone i pełne, podłogi białe, parkiety, płytki terakotowe, posadzki betonowe, balustrady tarasów betonowe.

Założony na rzucie prostokąta zbliżonego w kształcie do kwadratu z ryzalitem i tarasami przy elewacji południowej, z trzema wejściami w elewacjach: - południowej, wschodniej i północnej. Układ wnętrza jest dwutraktowy, dwuosiowy z korytarzem i klatką schodową w części północnej.

Dwukondygnacyjny częściowo podpiwniczony z ryzalitem przy południowo wschodnim narożu z gankiem i tarasem w części południowo zachodniej. Korpus główny nakryty jest dachem naczółkowym, ryzalit dwuspadowym.

Elewacja frontowa – południowa jest gładko tynkowanana dwuosiowa z jednoosiowym ryzalitem przy wschodnim narożu zwieńczonym trójkątnym szczytem. Przy ryzalicie od strony zachodniej w parterze występuje ganek z trzema filarami podtrzymującymi taras w partii piętra. Na ganek prowadzi wejście po czterech stopniach schodów. Boczne części ganku pomiędzy filarami ograniczone są balustradą z prostych betonowych słupków. Taka sama balustrada zamyka taras na piętrze. Otwory okienne i drzwi balkonowe prostokątne są bez obramień. Elewacja i szczyt zakończone są profilowanym gzymsem. Płycina szczytu dekorowana jest wykonanym w tynku motywem promieni słonecznych.

Elewacja boczna - wschodnia jest trójosiowa niesymetryczna, część północna – elewacja korpusu głównego zakończona jest ściętym trójkątnym szczytem z dekoracją jak w elewacji frontowej. W parterze w osi skrajnej północnej jest wejście poprzedzone schodami obejmującymi naroże. Po stronie południowej wejścia jest wąskie okno, pozostałe dwa okna są analogiczne jak w elewacji frontowej.

Elewacja boczna – zachodnia jest dwuosiowa symetryczna zakończona ściętym trójkątnym szczytem. W szczycie występuje okienko doświetlające strych.

Elewacja tylna - północna jest jednoosiowa, na osi parteru jest otwór wejściowy poprzedzony schodami. Nad wejściem w górnej kondygnacji jest okno doświetlające korytarz piętra.

Wnętrze - do wnętrza prowadzą trzy wejścia. Wejście przez ganek przy elewacji frontowej wprowadza bezpośrednio do dużego wnętrza pełniącego rolę salonu i dalej do korytarza skąd są wejścia do pomieszczeń po stronie zachodniej i wschodniej oraz przez boczny korytarz na klatkę schodową na piętro, usytuowaną przy elewacji tylnej. Z korytarza głównego jest wyjście na podwórze i zejście do piwnicy zlokalizowanej pod północno wschodnią częścią domu.

c.d. załącznik I

14. Kubatura 1056 m/3	15. Powierzchnia użytkowa 203,84 m/2	16. Przeznaczenie pierwotne mieszkalne	17. Użytkowanie obecne mieszkalne
18. Stan zachowania Stan zachowania jest ogólnie jest dobry. Niewielkie zacieki widoczne są w górnej kondygnacji elewacji wschodniej spowodowane nieszczelnościami poprzedniego dachu. Obecny stan dachu rynien i rur spustowych jest dobry. Zniszczone są schody zewnętrzne przy elewacji tylnej i wschodniej oraz elewacje.		19. Istniejące zagrożenia, najpilniejsze postulaty konserwatorskie Należy zachować ukształtowanie bryły budynku, przeprowadzić remont elewacji, remont schodów zewnętrznych.	

20. Akta archiwalne (rodzaj akt, numer i miejsce przechowywania)

Sąd Rejonowy w Jarosławiu, Wydział Ksiąg Wieczystych KW [REDACTED]

Plan katastralny, Miasto Jarosław z przedmieściami, Leżajskie, Głębockie
i Krakowskie w Galicji – powiat podatkowy Jarosław 1913 rok
Starostwo Powiatowe – Wydział Geodezji.

21. Uwagi

22. Adnotacje o inspekcjach, informacje o zmianach (daty, imiona i nazwiska wypełniających)

23. Bibliografia

24. Opracowanie karty ewidencyjnej (autor, data i podpis)

tekst Krystyna Kieferling wrzesień–październik 2011 r.

K. Kieferling

plany, rysunki Krystyna Kieferling wrzesień – październik 2011 r.

K. Kieferling

25. Źródła ikonograficzne (rodzaj, miejsce przechowywania)

fotografie Krystyna Kieferling sierpień 2010 rok, wrzesień –październik 2011 r.

K. Kieferling

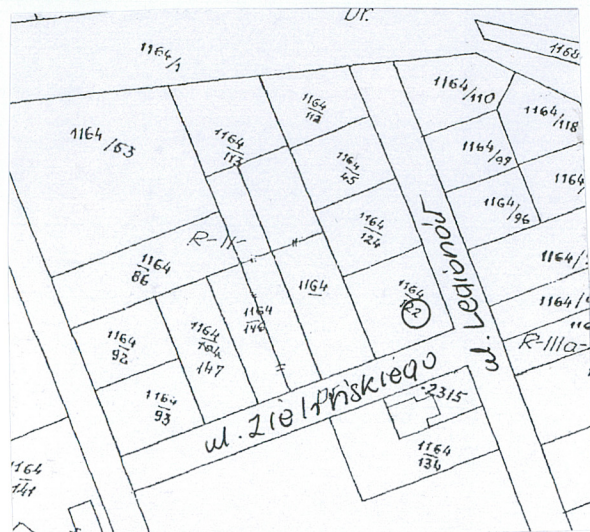
26. Załączniki 2.

1. Miejscowość	JAROSŁAW	5. Nazwa zabytku (jak w karcie), adres	6. Zawartość załącznika
2. Gmina	JAROSŁAW	DOM MIESZKALNY WILLA ul. Legionów 26	c.d. opisu, plan, fotografie
3. Powiat	jarosławski		
4. Województwo	podkarpackie		

Piętro ma podobne rozplanowanie z korytarzem w części północnej. Z korytarza jest wejście na schody prowadzące na strych.

Wypożyczenie - z czasu budowy zachowała się jedynie wewnętrzna stolarka drzwiowa - drzwi pływające pełne i przeszklone.

Instalacje: elektryczna, wod-kan, gazowa c.o.



1. Plan katastralny z 1913 r.
teren „Łochmanówki”



2. Elewacja frontowa fot. sierpień 2010r



3. Szczyt ryzalitu fot. sierpień 2010r.



4. Schody przy elewacji wschodniej
fot. sierpień 2010r.



5. Elewacja zachodnia fot. sierpień 2010 r.



6. Wejście w elewacji północ.
fot. sierpień 2010 r.



7. Elewacja ryzalitu
fot. sierpień 2010 r.



8. Elewacja wschodnia fot. wrzesień 2011 r.



9. Fragment więźby dachowej fot. 2010 r.



10. Fragment więźby dachowej
fot. 2010 r.

ZAŁĄCZNIK DO KARTY EWIDENCYJNEJ

Nr II

1. Miejscowość	JAROSŁAW	5. Nazwa zabytku (jak w karcie), adres	6. Zawartość załącznika
2. Gmina	JAROSŁAW	DOM MIESZKALNY WILLA ul. Legionów 26	fotografie
3. Powiat	jarosławski		
4. Województwo	podkarpackie		



11. Elewacja wschodnia fot. wrzesień 2011 r.



12. Fragment więźby dachowej fot. sierpień 2010 r.



13. Schody na piętro fot. sierpień 2010 r.

Opracowanie załącznika:
(data i podpis)
październik 2011 r.

Krystyna Kieferling

K. Kieferling



14. Drzwi w kuchni na piętrze
fot. sierpień 2010 r.



15. Drzwi w pokoju na piętrze
fot. sierpień 2010 r.



16. Drzwi w korytarzu na
piętrze fot. sierpień 2010 r.