

A B C D E F G H I J K L M N O P R S T U V X Y Z Nr

3372

1. Obiekt

DOM MIESZKALNY

2. Czas powstania

lata 20 XX w.

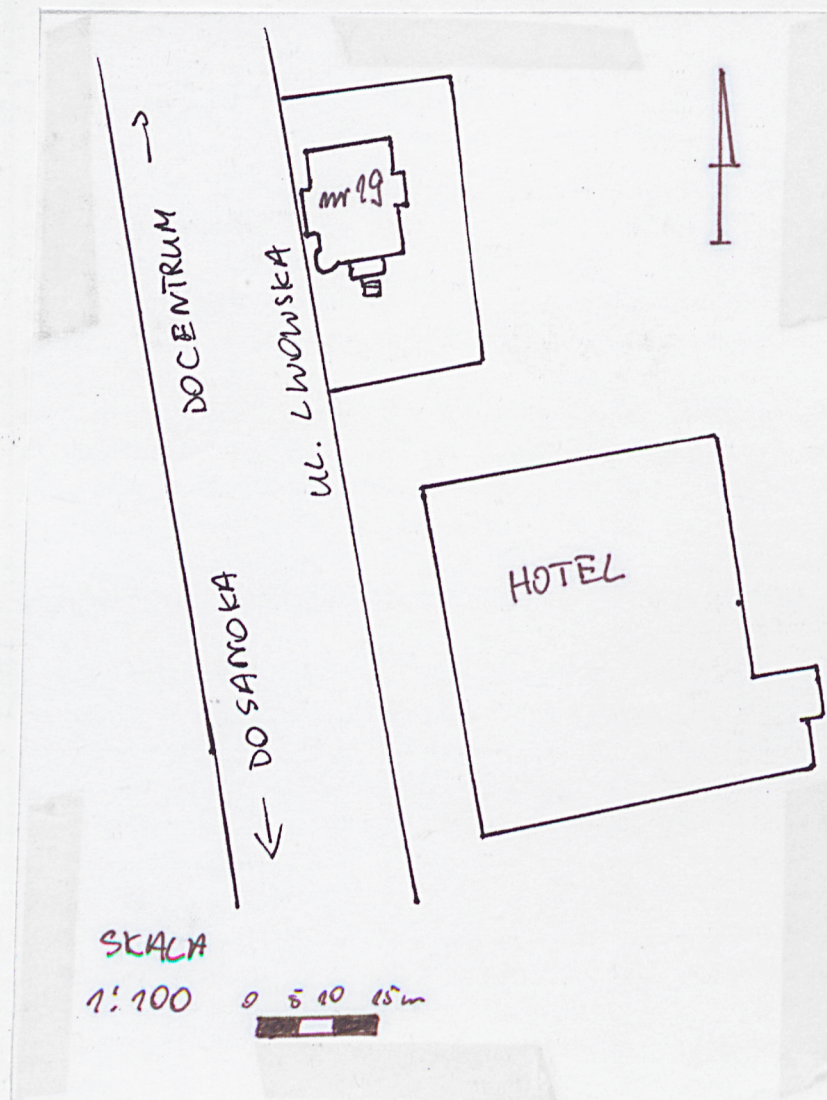
3. Miejscowość

KROSNO

11. Zdjęcia, rzut, przekrój, sytuacja, orientacja



SKALA 1:18.000



4. Adres ul. Lwowska 19

nr hipoteczny.....  
dz. 2575

5. Przynależność administracyjna

województwo ..... podkarpackie

gmina ..... Miasto Krosno

6. Poprzednia nazwy miejscowości

Krosien, Krosno, Croszno,  
oppidum Crosnense, Krossin

7. Przynależność administracyjna  
przed 1 VI 1975

województwo ..... rzeszowskie

powiat ..... krośnieński

8. Właściciel i jego adres

9. Użytkownik i jego adres

j.w.

10. Rejestr zabytków

Nr A-171 data 11.08.2006 r.



**12. Autor, historia obiektu, określenia stylu.**

W 2 poł. XIX w. Rada Gminy Krosno wyznaczyła teren pod zabudowę willową. Obszar, gdzie miały powstać budynki jednorodzinne obejmował między innymi ulicę Lwowską.

Budynek powstał jako rodzaj willi podmiejskiej stylizowanej na dworek. Zbudowany wg. projektu Stanisława Bergmana w l. 20 XX w. Zachował pierwotny wygląd. Zaprojektowany ok. 1923 r. zbudowany pod nadzorem Bergmana pod koniec lat 20-tych. Powstał na zamówienie Państwa Stanisława i Heleny Hejnar. Po śmierci Pana Stanisława dom dziedziczy córka, [REDAKCYJNA]. Jest ona obecną współwłaścicielką domu wraz ze swoją córką [REDAKCYJNA]. Według słów właścicieli w czasie II wojny światowej dom został zajęty na szkołę oficerów lotnictwa Luftwaffe. Dokumenty dotyczące historii domu i rodziny zostały zniszczone przez okupantów.

**13. Opis (sytuacja, materiał i konstrukcja, rzut, bryła, elewacja, wnętrze, wyposażenie, instalacje).**

**SYTUACJA:** położony w połowie działki, bezpośrednio przy jej zach. granicy, znajduje się w pd części miasta w dawnej dzielnicy podmiejskiej, przy głównej drodze prowadzącej do Sanoka.

**MATERIAŁ I KONSTRUKCJA:** murowany z cegły, tynkowany z zewnątrz i wewnątrz. Wewnątrz nie tynkowane dwie komory piwnicy. Podpiwniczony z wyjątkiem baszty, parterowy z mieszkalnym poddaszem w części południowej i zach.. Okna - drewniane, skrzynkowe, 4 i 6- kwaterowe. Drzwi - drewniane wielopłycinowe, 1 i 2- skrzydłowe. Podłogi - drewniane, parkiet. Dach - kryty blachą miedzianą. Wieżba drewniana, w konstrukcji płatwiowo - kleszczowej. Weranda ze schodami i murowaną balustradą. Stropy płaskie - między piwnicą a piętrem typu kleina, pomiędzy piętrami drewniane. Schody - betonowe, 1- biegowe, na klatce schodowej z metalową balustradą.

**RZUT:** na rzucie kwadratu z dwoma ryzalitami na osi wsch. - zach. i wieżyczką 6- boczną.

**BRYŁA:** budynek w typie willowym, bryła tworzy całość z wieżyczką i ryzalitami. Główna bryła nakryta dachem 4 - spadowy. Nad tarasem od strony ogrodu (pd.) facjata nakryta dachem trójspadowym, ryzality również nakryte dachem trójspadowym. Narożna baszta w części pod. - zach. kryta odrębnym daszkiem ostrym.

**ELEWACJE:** Zach. (frontowa). - 4- osiowa z dwupiętrowym ryzalitem i wieżyczką. Okna zamknięte prosto bez elementów ozdobnych. Kondygnację wieńczy gzyms. Druga kondygnacja ryzalitu z balkonem, zakończonym na rogach schodkowo. Okna zamknięte prosto. Elewacja zwieńczona gzymsem. Wsch. - 4- osiowa, z dwupiętrowym ryzalitem. Okna zamknięte prosto bez elementów ozdobnych. Druga kondygnacja ryzalitu zwieńczona gzymsem. Pn. - 1- osiowa z oknem zakończonym prosto, zwieńczona gzymsem. Pd. 2- osiowa, z facjatą i wieżyczką. Okna zamknięte prosto bez elementów ozdobnych. Kondygnację wieńczy gzyms.

**WNĘTRZE:** nie zmieniony układ pomieszczeń z oryginalną klatką schodową

**WYPOSAŻENIE:** na parterze pomiędzy pokojami znajdują się rozsuwane drzwi z nadświetlem szklanym z obramieniem ostrołukowym, piec grzewczy z pocz. XX w., zachowana oryginalna stolarka okienna i drzwiowa, parkiety

**INSTALACJE:** gazowa, wod - kan., centralne ogrzewanie, elektryczna



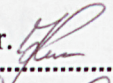
14. Kubatura  1181,73 m <sup>3</sup>	15. Powierzchnia użytkowa  181,8 m <sup>2</sup>	16. Przeznaczenie pierwotne  mieszkalne	17. Użytkowanie obecne  mieszkalne
18. Prace budowlane i konserwatorskie, ich przebieg i dokumentacja Wykonywano jedynie drobne remonty.		19. Stan zachowania (fundamenty, ściany zewnętrzne, ściany wewnętrzne, sklepienia, stropy, konstrukcje dachowe, pokrycie dachu, wyposażenie i instalacje)  Budynek jest podmakany przez źle starą kanalizację zewnętrzną (w ulicy), która co jakiś czas przecieka i woda wpływa do pomieszczeń piwnicznych. Przez dłuższe ich zamakanie może doprowadzić do pękania i osiadania budynku. Do wymiany nadają się niektóre elementy więźby dachowej.	
		20. Najważniejsze postulaty konserwatorskie Wymiana kanalizacji miejskiej i osuszenie piwnic.	




21. Akta archiwalne ( rodzaj akt, numer i miejsce przechowywania)

24. Uwagi różne

25. Opracował

tekst ..... mgr Jerzy Kuśnierz, wrzesień 2007 r. 

plany, rysunki ..... mgr Jerzy Kuśnierz, wrzesień 2007 r. 

zdjęcia fotogr. .... mgr Jerzy Kuśnierz, wrzesień 2007 r. 

miejsce przechowywania .....  
negatywów ..... u autora

22. Bibliografia

Krosno studium historyczno – urbanistyczne, red. J. Teodorowicz – Czerepińska,  
Lublin 1974

KARTA PO WYPEŁNIENIU PODLEGA OCHRONIE NA PODSTAWIE PRZEPISÓW PRAWA  
AUTORSKIEGO!

26. Adnotacja o inspekcjach, informacje o zmianach (daty, imiona i nazwiska wypełniających)

23. Źródła ikonograficzne i fotograficzne ( rodzaj, miejsce przechowywania, sygnatury )

27. Załączniki

2 załączniki



1. Miejscowość  
**KROSNO**  
Lwowska 19

2. Obiekt (nazwa jak w karcie)  
**DOM MIESZKALNY**

3. Zawartość wkładki (nazwa obiektu lub materiału uzupełniającego)  
rzut, zdjęcia



1. ELEWACJA WSCH.



2. ELEWACJA PO.



3. ELEWACJA PN.



4. KOMORA PIWNIC



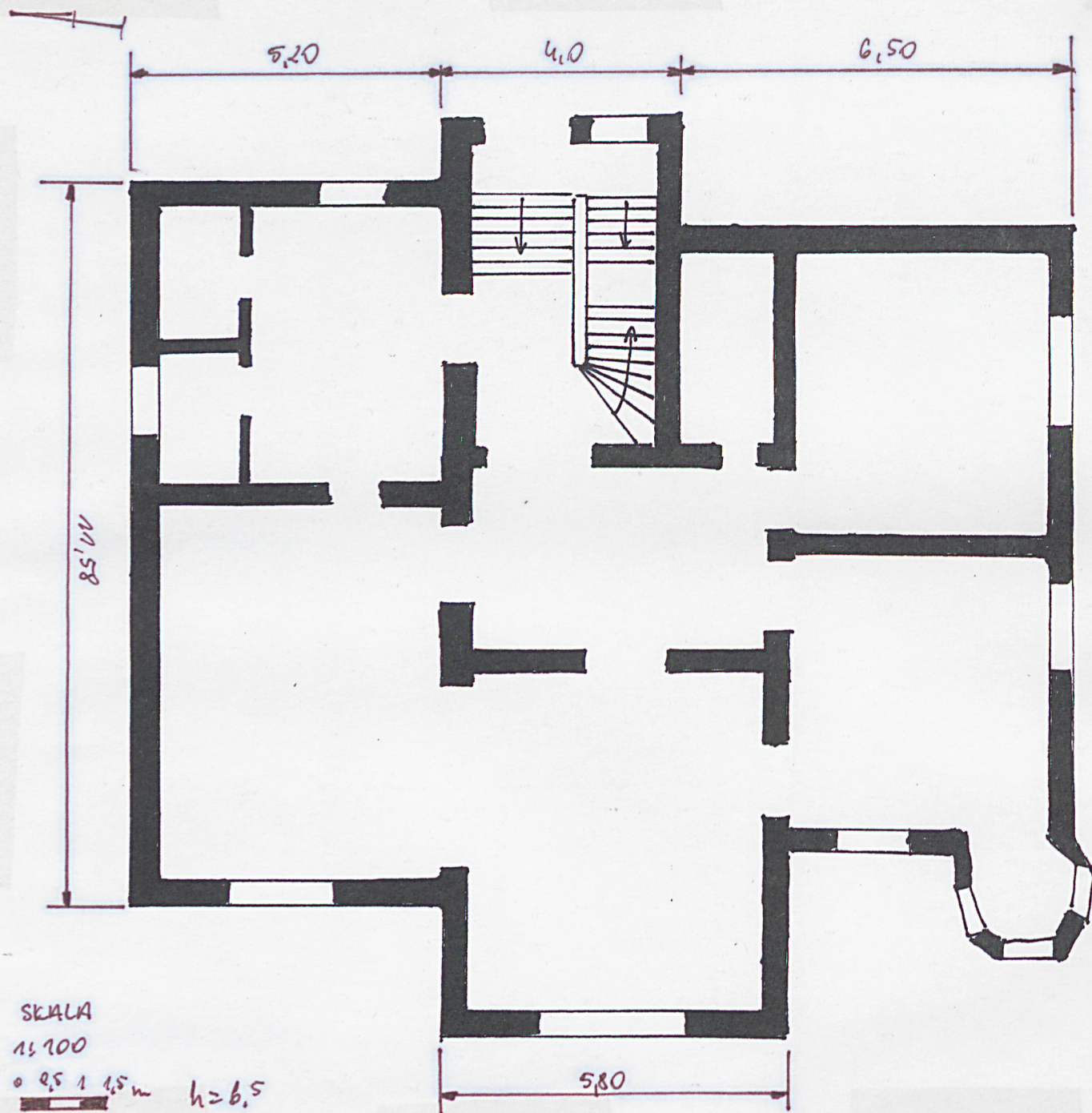
5. WNIĘTRZE



6. DRZWI ZAPADSVIETLEM

Wkładkę założył: Jerzy Kuśnierz  
Miejsce przechowywania negatywów: u autora





SKALA

1:100

0 2,5 1 4,5 m

$h=6,5$



1. Miejscowość <b>KROSNO</b> Lwowska 19	2. Obiekt (nazwa jak w karcie) <b>DOM MIESZKALNY</b>	3. Zawartość wkładki (nazwa obiektu lub materiału uzupełniającego) zdjęcia
---	---	---



7. DRZWI WSTĘPNE



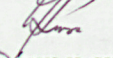
8. MONOGRAM PIERWSZYCH WŁAŚCICIELI



9. ŁATKA SCHODOWA



10. WIEŻBA

Wkładkę założył: Jerzy Kuśnierz   
Miejsce przechowywania negatywów: u autora