

KARTA EWIDENCYJNA ZABYTKU NIERUCHOMEGO WPISANEGO DO REJESTRU ZABYTKÓW

3. Miejscowość

J A R O S Ł A W

2491

1. Nazwa

DOM MIESZKALNY - KAMIENICA

2. Czas powstania

1898 r.

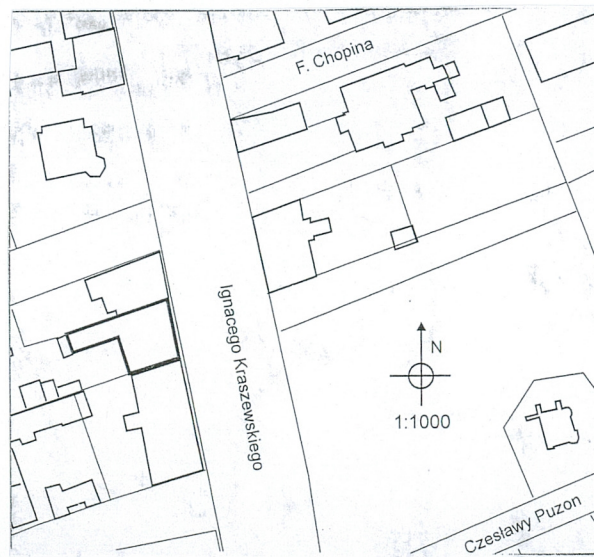
4. Adres

ul. Kraszewskiego 13

nr ewidencyjny działki 4 -1766/2

nr księgi wieczystej KW

11. Materiały graficzne



5. Przynależność administracyjna

województwo podkarpackie

powiat jarosławski

gmina Jarosław

6. Współrzędne geograficzne

N: 50°15.77" E: 22°40'36.49"

7. Poprzednie nazwy miejscowości

Jarosław

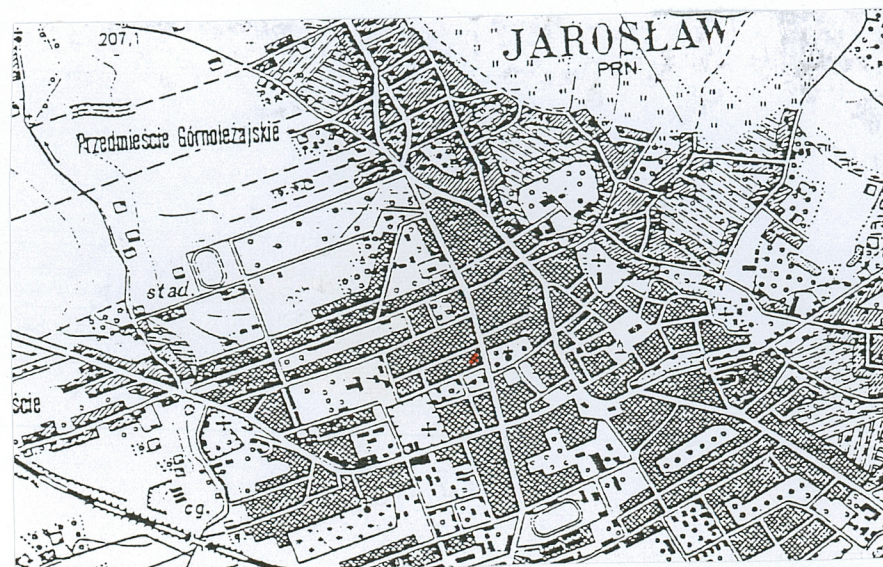
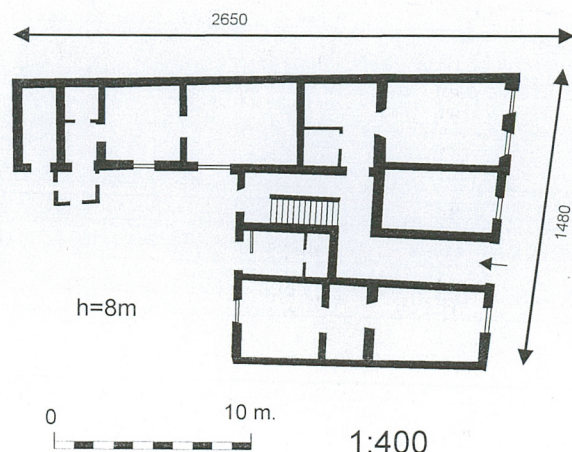
8. Właściciel i jego adres

własność prywatna

9. Użytkownik i jego adres

własność prywatna

10. Formy ochrony



Na mapie katastralnej z 1879 r. tereny, na których usytuowana została obecna ul. Kraszewskiego są w większości niezabudowane. Pierwsze informacje o wybudowanych tam budynkach pochodzą z końca XIX w. W maju 1897 r. Karol Ungehener właściciel parceli gruntowej l. kat. 414/4, a budowlanej nr 1635 zwrócił się do Magistratu z pisemną prośbą o wydanie zezwolenia na budowę kamienicy jednopiętrowej w linii zabudowy zaprojektowanej przez Kotlarskiego, oraz na budowę komórek „ze ścian ryglowych murowanych blachą krytych”. Sąsiedzi i komisja miejska wyrazili zgodę na budowę. W lipcu 1898 Magistrat wydał zgodę na jej zamieszkanie. Wybudowana kamienica tylko w niewielkim stopniu odbiegała od pierwotnego projektu – zrezygnowano z drugich drzwi wejściowych w osi pierwszej – zastąpiono je oknem, natomiast detal architektoniczny w zasadzie pozostał bez zmian. W 1913 r. kamienica została zakupiona przez Samuela Freidę Kurzweil i w rodzinie tej pozostała do II wojny. Po wojnie była własnością Skarbu Państwa, obecnie ma kilku współwłaścicieli i pełni funkcje mieszkalne i handlowe. W 2 poł. XX w. remonty kamienicy prowadził MZBM. W latach 60. XX w. wymieniono pokrycie dachowe oraz wymieniono drewnianą galeryjkę na murowaną. W latach 70. XX w. założono instalację wod.-kan., zainstalowano w mieszkaniach sanitariaty, rozebrano wieżę ustępową, wymieniono instalacje elektryczną. W latach 90. XX w. prowadzony był remont dachu, w części mieszkań założono c.o. etażowe. Na pocz. XXI w. wymieniono rynny i rury spustowe, pomalowano dach.

Budynek usytuowany na dawnym przedmieściu Krakowskim, obecnie w bliskim sąsiedztwie zabytkowej zabudowy miasta Jarosławia na działce nr 4 -1766/2 przy ul. Kraszewskiego nr 13 po jej zachodniej stronie. Budynek w zabudowie zwartej.

Murowany z cegły, częściowo tynkowany, częściowo pokryty cegłą elewacyjną, więźba dachowa drewniana, płatwiowo – kleszczowa, dach kryty blachą ocynkowaną, posadzki białe, terakotowe, cementowe, parkiety oraz współczesne płytki podłogowe w pomieszczeniu handlowo-usługowym na parterze, w piwnicy klepisko. Schody drewniane dwubiegowe ze spocznikami drewnianymi. Balustrady metalowe z pochwytami drewnianymi. Stropy nad wszystkimi pomieszczeniami mieszkalnymi parteru i I p. płaskie belkowe, na parterze stropy odcinkowe, w piwnicy sklepienia ceglane, na klatce schodowej sklepienia odcinkowe. Schody do piwnicy drewniane. Okna głównie cztero kwaterowe współczesne, zachowujące oryginalne podziały. Drzwi drewniane dwuskrzydłowe, płycinowe częściowo przeszklone z ozdobną kratą i z naświetlem oraz metalowe przeszklone witryny. Drzwi wewnętrzne płycinowe jedno i dwuskrzydłowe pomalowane farbą olejną z naświetlem i bez.

Założony na rzucie zbliżonym do litery L., dwu i pół dwutraktowy, z sienią i korytarzykiem wyprowadzającym na podwórze na osi drugiej. W części północnej ryzalit.

Dwukondygnacyjny, podpiwniczony, strych nieużytkowy, dach trójpółaciowy, ryzalit niewydatny, dwuosiowy.

Elewacja frontowa pięcioosiowa. Piętro licowane cegłą. Parter boniowany, z dwuosiowym ryzalitem o głębszym boniowaniu. W cokole okienka piwniczne. Nad otworami okiennymi parteru klince - w obrębie ryzalitu diamentowe. Brama w osi drugiej, dwuskrzydłowa, drewniana płycinowa, w partii środkowej przeszklona i zabezpieczona ozdobną kratą z monogramem KU (Karol Ungehener) w kartuszu. Nad drzwiami naświetle przeszklone kolorowymi szybami. W osi trzeciej metalowa witryna pomieszczenia sklepu. Pod oknami parapety. Gzyms międzykondygnacyjny profilowany. Okna obramowane lizenami, w których wspiera się wydatny gzyms nadokienny. Pod oknami tynkowane podokienniki. U podstawy okien gzyms parapetowy. Elewacja piętra dekorowana tynkowanymi listwami, trzema w partii ryzalitu, jedną w pozostałej części budynku. Gzyms wieńczący kostkowy.

Elewacja tylna trzyosiowa, gładko otynkowana, z galerią komunikacyjną na wysokości I p. połączona z piętrową czteroosiową oficyną – skrzydłem. Oficyna dostępna wejściem z niewielkiego „ganku”. Elewacja boczna oficyny, zachodnia z dwoma okienkami: większe na poziomie I piętra, małe na wysokości strychu.

Wnętrze. W sieni płytki. Z sieni na parterze wejście do dwóch lokali mieszkalnych, na klatkę schodową, do piwnicy i wyjście na podwórze. Schody i spoczniki drewniane, na półpiętrze duże okna doświetlające klatkę schodową. Balustrada metalowa w formie wykrzyżowanych koncentrycznych okręgów i wolut. Pochwyty drewniane profilowane. Drzwi wewnętrzne płycinowe. Na piętrze drzwi dwuskrzydłowe z naświetlem, płycinowe, w części górnej przeszklone z szybami fakturowanymi, zabezpieczonymi w partii centralnej delikatną kratką o geometrycznym wzorze. Pozostałe drzwi płycinowe pełne z naświetlem. Kamienica posiada instalacje: wodno – kanalizacyjną, elektryczną, gazową i telekomunikacyjną.

14. Kubatura	15. Powierzchnia użytkowa	16. Przeznaczenie pierwotne	17. Użytkowanie obecne
3137,6 m ³	392,2 m ²	mieszkalne	mieszkalno – handlowe
18. Stan zachowania		19. Istniejące zagrożenia, najpilniejsze postulaty konserwatorskie	
<p>Budynek w średnim stanie technicznym. Szczególnie niekorzystnie prezentuje się elewacja frontowa. Na całej fasadzie ubytki tynku, mocno zniszczony cokół i ścianka kolankowa. Tynki mocno zabrudzone.</p> <p>Stolarka bramy głównej rozsychająca się, popękana z ubytkami. Klatka schodowa w miejscach gdzie zainstalowane zostały rury instalacyjne i kable prowizorycznie pomalowana.</p>		<p>Podstawowym zagrożeniem może być brak spójnej polityki remontowej. Obecnie poszczególne mieszkania remontowane są we własnym zakresie poszczególnych właścicieli i mają zróżnicowany standard. Problemem są remonty części wspólnych. Należy w miarę szybko przeprowadzić remont elewacji frontowej zachowując oryginalną stolarkę drzwiową, którą należy poddać konserwacji. Utrzymać bez zmian ukształtowania bryły. Zachować wartościowe wyposażenia tj. oryginalną stolarkę drzwiową (drzwi zewnętrzne i płycinowe wewnętrzne), balustrady schodów oraz posadzk drewniane i ceramiczne. Przeprowadzić renowację klatki schodowej i kominów</p>	

20. Akta archiwalne (rodzaj akt, numer i miejsce przechowywania)

A. P. Przemysł zespół 132 Am. J sygn. 248 cz. I, s. 313 - 328.

Sąd Powiatowy w Jarosławiu –Wydział Ksiąg Wieczystych [REDACTED]

Muzeum w Jarosławiu – Archiwum Am.J 445/61

Plan katastralny Jarosławia z 1879 r. Muzeum w Jarosławiu nr 183/2

M. Ziębińska, Jarosław. Analiza zabudowy XIX i XX w. mps w Muzeum w Jarosławiu

23. Bibliografia

M. Orłowicz, *Jarosław jego przeszłość i zabytki*, Lwów 1926

25. Źródła ikonograficzne (rodzaj, miejsce przechowywania)

S. Kornman, Plan Jarosławia z 1906 r.

21. Uwagi

22. Adnotacje o inspekcjach, informacje o zmianach (daty, imiona i nazwiska wypełniających)

24. Opracowanie karty ewidencyjnej (autor, data i podpis)

tekst mgr Krystyna Kieferling, wrzesień 2011

K. Kieferling

plany, rysunki mgr Krystyna Kieferling, wrzesień 2011

K. Kieferling

fotografie mgr Krystyna Kieferling, wrzesień 2011

K. Kieferling

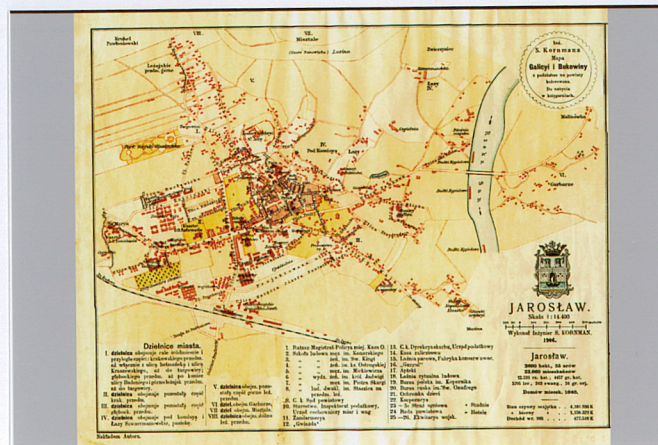
26. Załączniki

2 załączniki

1. Miejscowość	Jarosław	5. Nazwa zabytku (jak w karcie), adres	6. Zawartość załącznika
2. Gmina	Jarosław		
3. Powiat	jarosławski		
4. Województwo	Podkarpackie		
		DOM MIESZKALNY - KAMIENICA UL. KRASZEWSKIEGO 13	zdjęcia



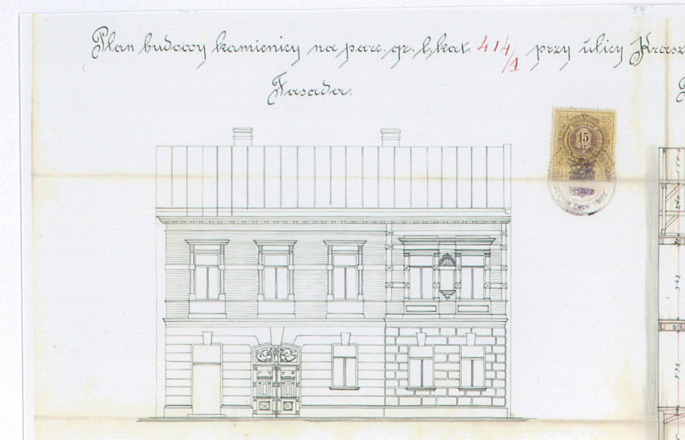
Plan katastralny z 1879
Zach. fragm. miasta



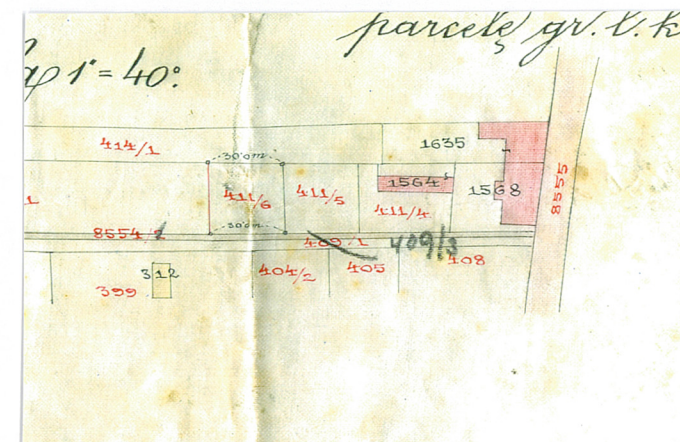
Plan miasta z 1906



Zdjęcie satelitarne. Widok na
Kamienicę z 50 m. n. p. m.



Plan Kamienicy z 1897 r.



Plan sytuacyjny z 1899 r.

Opracowanie załącznika:
(data i podpis)

X. 2011 u. Wierferling



Fragment elewacji
frontowej - wschodniej



Fragment elewacji
tylnej - połudn.



Fragment bramy wjazdowej
z monogramem K U



Elewacja tylna - zachodnia

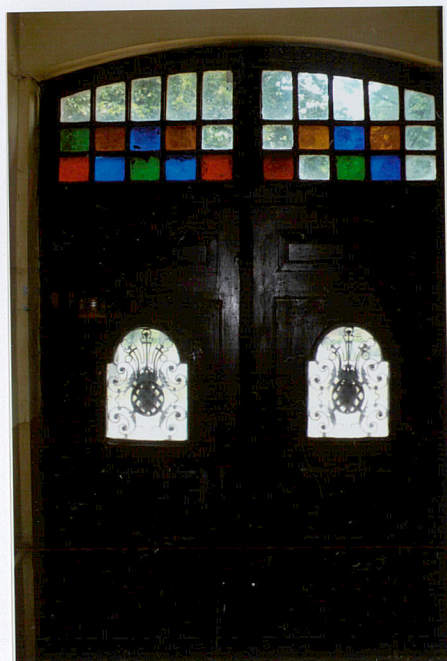


Elewacja północno - zachodnia

ZAŁĄCZNIK DO KARTY EWIDENCYJNEJ

Nr 2

1. Miejscowość	Jarosław	5. Nazwa zabytku (jak w karcie), adres	6. Zawartość załącznika
2. Gmina	Jarosław		
3. Powiat	jarosławski		
4. Województwo	Podkarpackie		
		DOM MIESZKALNY - KAMIENICA UL. KRASZEWSKIEGO 13	zdjęcia



Brama wejściowa.
Widok z holu



Drzwi w holu z
widokiem na korytarz
wejściowy



Drzwi do pomieszczeń
z holu



Drzwi do pomieszczeń
na I p

Opracowanie załącznika:
(data i podpis)

X 2011 u. Wierzbicki



Bolesława Klatki
schodowej



Klatka schodowa
na I p.



Klatka schodowa na
stycu



Piwnice



Podłoga z dywanu w klatce



Pokładka ceramiki
w korytarzu