

1. Obiekt

**DOM MIESZKALNY**

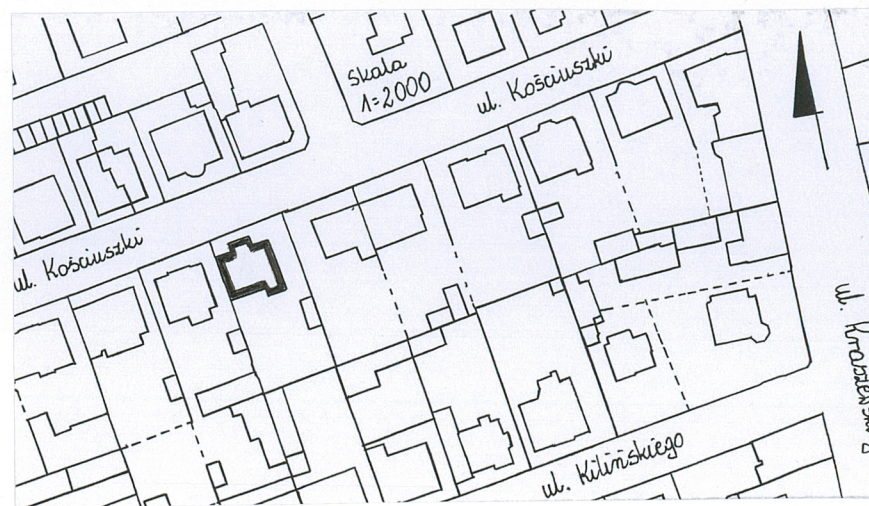
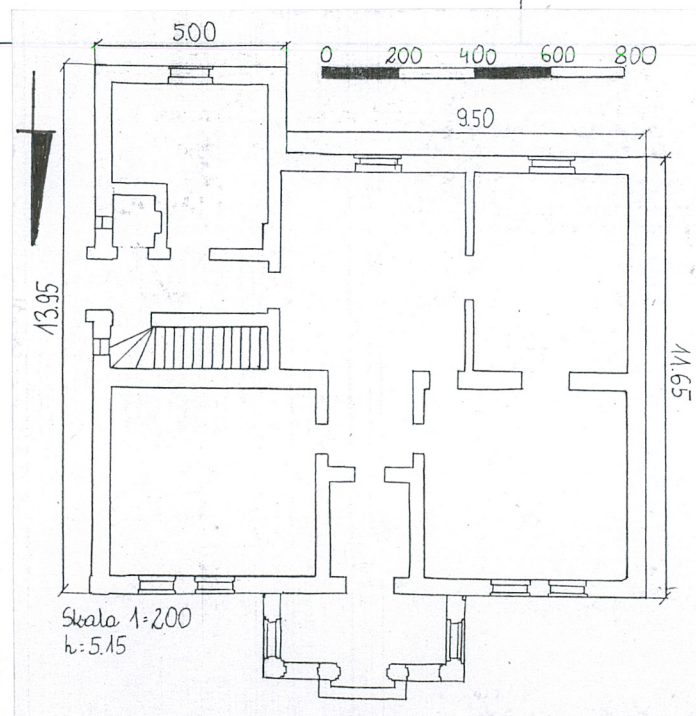
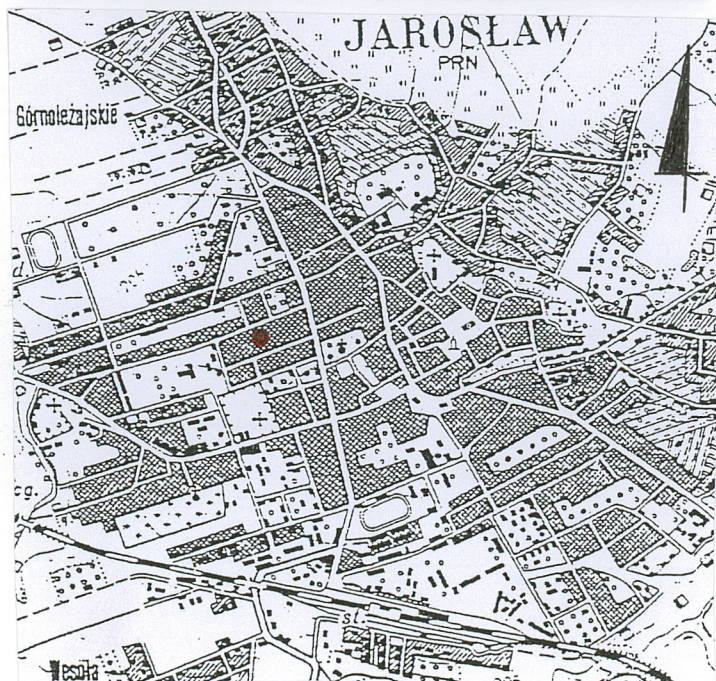
2. Czas powstania

**1903-1904 r.**

3. Miejscowość

**JAROSŁAW**

11. Zdjęcia , rzut, przekrój, sytuacja, orientacja



4. Adres

**Jarosław , Kościuski 11**

Nr hipoteczny lwh 3368, kw64

5. Przynależność administracyjna

**województwo podkarpackie**

**gmina Jarosław**

6. Poprzednie nazwy miejscowości

**j.w.**

7. Przynależność administracyjna 1.VI.1975

**województwo rzeszowskie**

**powiat Jarosław**

8. Właściciel i jego adres



9. Użytkownik i jego adres

**j.w.**

10. Rejestr zabytków

Nr.....data.....

12. Autorzy, historia obiektu, określenie stylu

Zbudowany w l. 1903-1904 na parceli bud. nr 1705, utworzonej z części parceli gr. 423/6. Od 1876 r. należała ona wraz z gruntami między późniejszymi ulicami Kilińskiego i Kościuszki do Leopolda i Wiktorii Goldfingerów, właścicieli chmielarni przy ul. Kraszewskiego. W 1903 r. par. gr. 423/6 nabyli Kazimierz i Zofia z Rodowiczów Behmowie. K. Behm był dyrektorem c.k. sądu w Jarosławiu. 17 marca 1903 r. uzyskali oni zgodę Magistratu na budowę parterowego domu. 25 marca 1904 r. Behmowie przedłożyli w urzędzie projekt nowej fasady wraz z werandą, ale z zachowaniem dotychczasowego rozplanowania domu. Autorem pierwszej wersji projektu był inż. Piotr Kopystyński z Jarosławia, który zaproponował fasadę trójosiową, z ceglana wyprawą, tynkowanym cokołem i gzymsem wieńczącym oraz ozdobnymi pasami połączonymi wpisaną w koło rozetą, w części górnej między otworami okiennymi i drzwiowymi. Oś główną elewacji frontowej wyznaczał monumentalny portal flankowany boniowanymi pilastrami, zwieńczonymi na wysokości dachu attyką w formie pełnej balustrady, ze sterczynami w narożach. Podobne pilastry pokrywały naroża fasady. Otwór wejściowy był zwieńczony półkolistym łukiem z kluczem. Duże trójskrzydłowe okna z nadświetleniem, zwieńczone odcinkowymi łukami z kłincami w nadprożu, obwiedzione zostały profilowanymi opaskami. Układ wnętrza w formie prostokąta z aneksem od płd.-wsch. był dwutraktowy, trójosiowy, niesymetryczny z wąskim, podzielonym na dwa wnętrza, korytarzem od frontu i sienią z boku. Przy zach. granicy działki zaprojektowano komórkę złożoną z dwóch pomieszczeń. Druga, zrealizowana wersja projektu fasady była autorstwa Bigo. 6 lipca 1904 r. Behmowie zwrócili się do Magistratu o zgodę na zamieszkanie domu, w którym poczynili następujące zmiany: pokoje frontowe otrzymały po dwa okna, środkowy od podwórza jedno okno większe, ustępy urządzono obok schodów, a piwnicę pod środkowym pokojem od podwórza. Dom otrzymał nr 513 krakowskie przedmieście. Jednocześnie w kwaterunku zgłoszono 4 mieszkania dla oficerów w przychodzie.

13. Opis (sytuacja, materiał i konstrukcja, rzut, bryła, elewacje, wnętrze, wyposażenie, instalacje)

**Usytuowany** przy południowej stronie ul. Kościuszki, w pobliżu koszar wojskowych (ob. szpital psychiatryczny), na dawnym przedmieściu krakowskim. Wolnostojący, kalenicowy, sąsiaduje z domami nr 9 i 13. Zajmuje frontową część prostokątnej działki budowlanej, która od południa graniczy z parcelą przy ul. Kilińskiego. Usytuowany wzdłuż zachodniej granicy działki z wjazdem na tyły od wschodu. Wąski kwiatowy ogródek, zamknięty oryginalnym parkanem z metalowej siatki, umocowanej na słupach, zwieńczonych gałkami i szpikulcami, oddziela dom od chodnika. Większy ogród wypełnia tylną część parceli, w której przy wschodniej granicy stoi niewielki, współczesny budynek gospodarczy.

**Murowany** z cegły, otynkowany, w piwnicach sklepienia odcinkowe, na parterze płaskie, drewniane stropy. Więźba dachowa płatwiowo – krokwiowa, dach kryty blachą. Posadzki terakotowe, parkiety, podłogi białe. Schody na strych drewniane, do piwnicy betonowe. Stolarka okienna oryginalna, drewniana, skrzynkowa, trójpodziałowa, z prostokątnym nadświetleniem; złożona, wielopodziałowa, dwu i trójdzielna; okna werandy sześć i dziewięciopodziałowe, o prostokątnym nadświetleniu. Stolarka drzwiowa płycinowa jedno i dwuskrzydłowa, pełna i przeszklona. Drzwi wejściowe z przeszklonym nadświetlem.

**Założony** na planie prostokąta, z werandą od frontu i aneksem od tyłu, w części płd. – wsch. Układ wnętrza dwutraktowy, trójosiowy, niesymetryczny. Na skrajnej osi wschodniej, poprzecznie, między traktami usytuowana wąska sień, otwarta od północy na pomieszczenie klatki schodowej. Pokoje mieszkalne w układzie amfiladowym.

**Parterowy**, częściowo podpiwniczony, nakryty trójspadowym dachem. Od frontu w części środkowej ryzalit mieszczący przeszkloną werandę. Od tyłu, w narożu płd. – wsch. płytki aneks poszerzający wschodnie pasmo pomieszczeń, grupujące między innymi sień, klatkę schodową, kuchnię i łazienkę.

**Elewacja frontowa** - północna, siedmioosiowa, symetryczna, opięta pilastrami, rozczłonkowana płycinami i gzymсами. Oś środkowa akcentowana trójosiowym ryzalitem z kompozytowymi pilastrami w narożach wypełnionymi dekoracją sztukatorską w formie groteski. W zwieńczeniu ryzalitu sztukatorski fryz roślinny, gzyms i na wysokości dachu attyka w formie pełnej balustrady o artykulacji płycinowej, z wazonami w narożach. Segmenty boczne dwuosiowe. Okna zestawione parami, flankowane są pilastrami kompozytowymi. W pod i nad okiennikach stylizowane sztukatorskie fryzy roślinne i gzymsy wieńczące.

**Elewacja boczna** - wschodnia, trójosiowa, zwieńczona płycinowym fryzem i gzymsem, z otworem wejściowym przesuniętym z osi głównej w kierunku południowym. Po obydwu jego stronach małe okienka doświetlające łazienkę i klatkę schodową. Drzwi wejściowe ujęte w formę portalu.

**Elewacja boczna** - zachodnia, ślepa, zwieńczona trójkątnym szczytem dachu.

**Elewacja tylna** - południowa, trójosiowa, bez dekoracji architektonicznej.

**Instalacje** - elektryczna, gazowa, centralne ogrzewanie, wod. - kan.

|                                                                                                                       |                                                      |                                                                                                                                                                                                                                                                                                                                                                                                                                                                                                                                                                      |                                         |
|-----------------------------------------------------------------------------------------------------------------------|------------------------------------------------------|----------------------------------------------------------------------------------------------------------------------------------------------------------------------------------------------------------------------------------------------------------------------------------------------------------------------------------------------------------------------------------------------------------------------------------------------------------------------------------------------------------------------------------------------------------------------|-----------------------------------------|
| 14.Kubatura<br><br>1041,68m <sup>3</sup>                                                                              | 15.Powierzchnia użytkowa<br><br>202,27m <sup>2</sup> | 16.Przeznaczenie użytkowe<br><br>Mieszkalne                                                                                                                                                                                                                                                                                                                                                                                                                                                                                                                          | 17.Użytkowanie obecne<br><br>Mieszkalne |
| 18.Prace budowlane i konserwatorskie, ich przebieg i dokumentacja<br>Dom nie remontowany kompleksowo od czasu budowy. |                                                      | 19.Stan zachowania(fundamenty, ściany zewnętrzne, ściany wewnętrzne, sklepienia, stropy konstrukcje dachowe, pokrycia dachu, wyposażenie i instalacje<br><br>Na elewacjach , zwłaszcza w partiach dolnych , widoczne zacieki i przetarcia tynku spowodowane zawilgoceniem murów. Stan konstrukcji budynku dobry. Blacha dachowa w dużym stopniu skorodowana , podobnie rynny i rury spustowe. Gzymsy i detal architektoniczny fasady zużyte. Całkowitemu zniszczeniu uległy płomienie , a częściowemu również wazony wieńczące attykę. Stolarka okienna nieszczelna. |                                         |
|                                                                                                                       |                                                      | 20.Najpilniejsze postulaty konserwatorskie<br><br>Odwilgocenie budynku poprzez założenie izolacji. Wymiana pokrycia dachowego , rynien i rur spustowych. Konserwacja tynków zewnętrznych wraz z sztukatorską dekoracją fasady. Rekonstrukcja wazonów attyki w oparciu o zachowane źródła ikonograficzne. Zachowanie i konserwacja oryginalnej stolarki okiennej i drzwiowej.                                                                                                                                                                                         |                                         |

21. Akta archiwalne (rodzaj akt, numer i miejsce przechowania)

Archiwum Państwowe w Przemyślu , Akta Miasta Jarosławia, sygn. 255, Sprawy budowlane – zezwolenia na budowę , 1904-1907 , s. 82 -85, sygn. 288 , Wykaz domów miasta i krakowskiego przedmieścia , 1895-1910, s. 59.

Muzeum Kamienica Orsettich w Jarosławiu , Akta Miasta Jarosławia , sygn. 51/ 25, Plan sytuacyjny podziału parcel gruntowych przy ul. Kościuszki i Kilińskiego , 1904 r.

22. Bibliografia

M. Ziębińska , Analiza zabudowy XIX i XX wieku , w : Jarosław. Studium historyczno-urbanistyczne, PP PKZ , Jarosław 1977, s. 164-189 , mps Muzeum Kamienica Orsettich w Jarosławiu.

23. Źródła ikonograficzne i fotografia (rodzaj, miejsca przechowania, sygnatury)

Muzeum Kamienica Orsettich w Jarosławiu , Archiwum Fotograficzne , MJF/A 3965 , pocztówka z 1909 r.

24. Uwagi różne

25. Opracował

tekst....mgr Z. Bieńkowska, 2010r.....*ZB*

plany, rysunki...mgr Z. Bieńkowska, 2010r.....*ZB*

zdjęcia fotograf. ....mgr. Z. Bieńkowska 2010r.....*ZB*

miejsce przechowania negatywów...własne.....

Karta po wypełnieniu podlega ochronie na podstawie przepisów autorskiego

26. Adnotacje o inspekcjach, informacje o zmianach (daty, imiona i nazwiska wypełniających)

27. Załączniki

Wkładka 1

NR...1.....

|                |                                |                                                                    |
|----------------|--------------------------------|--------------------------------------------------------------------|
| 1. Miejscowość | 2. Obiekt (nazwa jak w karcie) | 3. Zawartość wkładki (nazwa obiektu lub materiału uzupełniającego) |
| Jarosław       | Dom mieszkalny, Kościuszki 11  | Historia i Zdjęcia                                                 |

**C.d. Historii**

W 1920 r. dom nabyli Józef i Maria z Kalinowskich Kiczek. W 1922 r. realność przeszła na własność Antoniego i Emilii Malców, a w 1935 r. na rzecz Heleny Stanisławy z Wasilkowskich Czabanowej. W l. 1938 -1947 należała do Stefanii z Maksymowiczów Morozowej i Stanisława Babireckiego. Kolejni właściciele to [REDACTED]. Od 2007 r. należy do rodziny Kuśnierzów. Dom w stylu neorenesansowym, zaprojektowany przez architektów P. Kopystyńskiego i Bigo, typowy przykład parterowej zabudowy mieszkalnej z początku XX w., w otoczeniu koszar wojskowych, budowany na wynajem dla wojska.



Widok na elewację frontową - północną,  
i boczna - wschodnią



Elewacja frontowa - północna, ryzalit środkowy



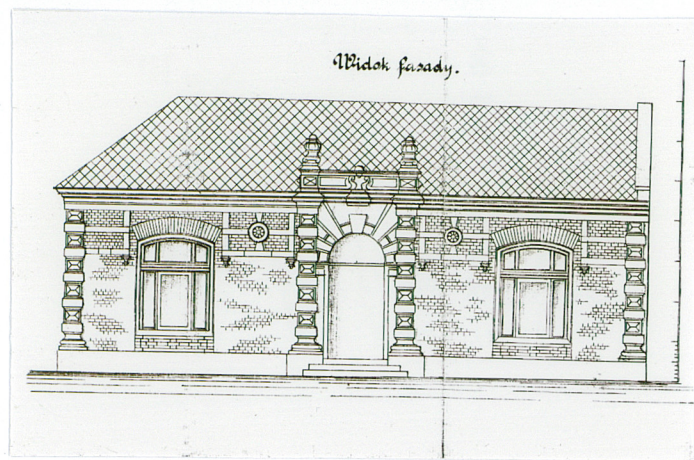
Elewacja boczna - wschodnia



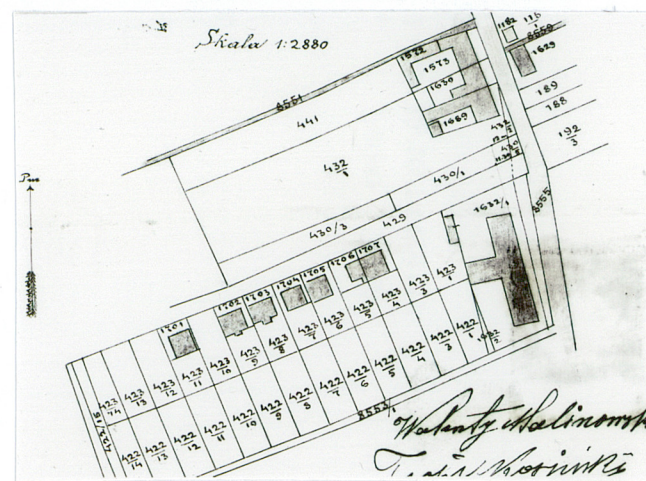
Elevacja tylna - południowa



Ulica Kościuszki, widok w kierunku zachodnim, pocztówka z 1909 r.



Pierwsza wersja projektu fasady, wyk. inż. Piotr Kopystynski z Jarosławia, 1903 r.



Plan sytuacyjny podziału parcel gruntowych przy ul. Kościuszki i Kilińskiego, 1904 r.