

1. Obiekt

DOM MIESZKALNY WILLA

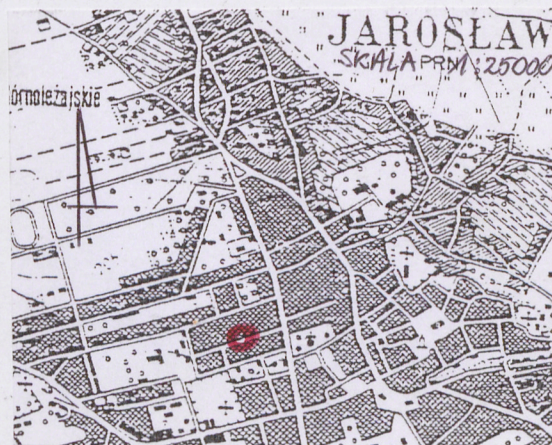
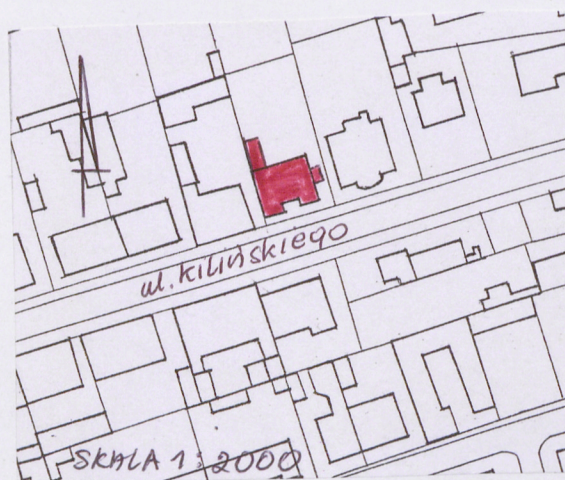
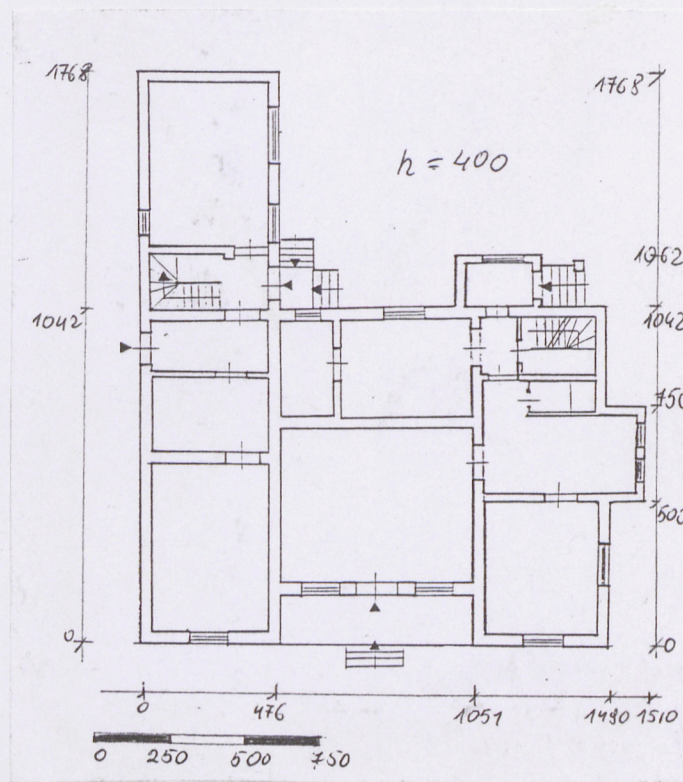
2. Czas powstania

około 1910 roku

3. Miejscowość

JAROSŁAW

11. Zdjęcia , rzut, przekrój, sytuacja, orientacja.



4. Adres

ul. Kilińskiego 6

Nr KW [redacted] dz. Nr 1741/1

5. Przynależność administracyjna

województwo **podkarpackie**

gmina **Jarosław**

6. Poprzednie nazwy miejscowości

j.w.

7. Przynależność administracyjna 1.VI.1975

województwo **rzeszowskie**

powiat **Jarosław**

8. Właściciel i jego adres

[redacted]

9. Użytkownik i jego adres

j.w.

10. Rejestr zabytków

Nr.....data.....

12. Autorzy, historia obiektu, określenie stylu

Budynek jak większość zabudowy ulicy Kilińskiego powstał na początku XX wieku. W 1910 roku posesja była własnością Anny Mahl, w 1913 Romana i Zofii Cwierzewiczów, a od 1920 roku należała do Hermana Apisdorfa. W 1922 roku połowa realności została przepisana na rzecz Lei z Schnebaumów Apisdorf. W rodzinie Apisdorfów posesja pozostawała do 1948 roku, w tymże roku została zakupiona przez Janinę z Gajewskich Gadomską. W 1961 roku spadkobierca właścicielki [redacted] sprzedał realność [redacted] od których w 1965 roku zakupili ją [redacted]. Od roku 1989 posesja stanowiła współwłasność [redacted]. W tym też czasie do budynku w części zachodniej dobudowana została oficyna, w części wschodniej dwa ganki przy elewacji wschodniej i tylnej. O ile ganki dobudowane w części wschodniej nie zmieniły zasadniczego ukształtowania bryły, to dobudowa oficyny zniekształciła w poważnym stopniu zachodnią część domu zarówno w zakresie wyglądu zewnętrznego jak i wnętrza tej części. Wykonane remonty w obu częściach domu całkowicie pozbawiły obiekt oryginalnego wyposażenia (według lustracji budynku jaka przeprowadzona została w latach 70-tych, w salonie był ozdobny kaflowy piec zaś na stropie sztukateryjna rozeta, w całym budynku występowała drewniana płycinowa stolarka drzwiowa. Dom reprezentuje dobrej klasy architekturę typu willowego. Podstawową wartością obiektu jest elewacja frontowa z dwoma ryzalitami zwieńczonymi ozdobnymi szczytami, z tarasem na osi nakrytym przeszklonym daszkiem opartym na ozdobnych metalowych wspornikach, z secesyjnym wystrojem sztukatorskim. Pomimo zniekształceń budynek jest nadal ważnym elementem w ukształtowaniu pierzei ulicy Kilińskiego.

13. Opis (sytuacja, materiał i konstrukcja, rzut, bryła, ciekawce, wnętrze, wyposażenie, instalacje)

Budynek usytuowany jest w północno-zachodniej części miasta na dawnym Przedmieściu Krakowskim, na parceli położonej w północnej pierzei ulicy Kilińskiego, cofnięty poza linię zabudowy z ogródkiem przed frontem. Wolnostojący, wzdłuż elewacji wschodniej jest wjazd na zaplecze domu, przy elewacji zachodniej jest wjazd na tyły sąsiedniej posesji. Na tyłach domu jest ogród oraz oficyna usytuowana w granicy północnej.

Murowany z cegły tynkowany, stropy drewniane płaskie, więźba dachowa drewniana krokwiowo – stolcowa, dach częściowo pokryty blachodachówką w części wschodniej i blachą trapezową w części zachodniej. Schody zewnętrzne jednobiegowe betonowe, schody wewnętrzne jednobiegowe drewniane, stolarka okienna z PCV, stolarka drzwiowa drewniana współczesna, parkiety i posadzki terakotowe współczesne.

Zalozony na rzucie prostokąta zbliżonego w kształcie do kwadratu z dwoma ryzalitami przy narożach w części środkowej, prostokątnym ryzalitem przy elewacji wschodniej, gankiem przy elewacji tylnej i prostokątną oficyną przy narożu północno-zachodnim. Zasadniczy układ wnętrza jest dwutraktowy symetryczny. Do części wschodniej i środkowej prowadzą dwa wejścia: na elewacji frontowej oraz przez ganek przy elewacji tylnej. Do części zachodniej jest wejście w elewacji zachodniej oraz w elewacji tylnej w narożu przy oficynie.

Parterowy w części frontowej z piętrową oficyną oraz z niższym ryzalitem wschodnim i niższym gankiem w części tylnej, częściowo podpiwniczony, ryzalitowany. Wschodnia część budynku nakryta jest dachem naczółkowym, zachodnia dachem dwuspadowym, oficyna i ganek jednospadowym, ryzalit dachem płaskim.

Elewacja frontowa-południowa jest pięcioosiowa symetryczna z dwoma jednoosiowymi ryzalitami po bokach. Płaszczyzny elewacji są boniowane. Naroża ryzalitów ujęte są w filary, ponad dachem przechodzące w cokoły flankujące szczyt w kształcie zbliżonym do trapezu z wolutowymi bokami, zwieńczonym falistym gzymsem ze sterczyną na środku. Cokoły zakończone są czterospadowymi daszkami z kulami. Filary pokryte są gładkim tynkiem, w części górnej dekorowane sztukaterią w formie wieńców oplecionych wstęgami. Szczyt od części dolnej oddzielony jest gzymsem z dwiema konsolkami. W szczycie występuje okienko dostosowane do kształtu szczytu. Okno w parterze zamknięte jest u góry łukiem odcinkowym, obramione profilowaną opaską z boniami w nadprożu. Trójosiowa środkowa część elewacji z wejściem na osi zwieńczona jest profilowanym gzymsem oraz półokrągłym szczytem na środku, wykonanym gzymsem z wolimi oczkami i ozdobnym wazonem. Otwory okienne i drzwiowe mają obramienia jak w ryzalitach. Na całej szerokości części środkowej w parterze jest taras nakryty na wysokości gzymsu przeszklonym daszkiem opartym na metalowych ażurowych wspornikach.

Elewacja boczna-wschodnia boniowana jak frontowa zwieńczona jest profilowanym gzymsem. Poprzednio dwuosiowa symetryczna, obecnie przysłonięta jest dwuosiową niższą dobudówką.

14.Kubatura 620 m/3	15.Powierzchnia użytkowa 155 m/2	16.Przeznaczenie użytkowe mieszkalne	17.Użytkowanie obecne mieszkalne
18.Prace budowlane i konserwatorskie, ich przebieg i dokumentacja W okresie powojennym wykonane zostały w obiekcie instalacje wodociągowe kanalizacyjne i gazowe. W latach 70-tych przy narożu północno-zachodnim dobudowana została piętrowa oficyna co spowodowało zmianę kształtu dachu z naczółkowego na dwuspadowy oraz likwidację wystroju elewacji zachodniej. Do elewacji wschodniej dobudowano ganek poszerzający wnętrze kuchni, do elewacji tylnej ganek ze schodami. Oba ganki murowane z cegły na razie są nieotynkowane. Poszerzono niektóre otwory okienne w całości wymieniona została stolarka okienna na okna z PCV. We wnętrzu wprowadzono nowe ścianki działowe, wymieniono stolarkę drzwiową na drewnianą nietypową.		19.Stan zachowania (fundamenty, ściany zewnętrzne, ściany wewnętrzne, sklepienia, stropy konstrukcje dachowe, pokrycia dachu, wyposażenie i instalacje) Stan techniczny obiektu ogólnie jest zadowalający. W bardzo złym stanie są elewacje części wschodniej z dużymi ubytkami tynków i elementów architektonicznych wystroju.	
		20.Najpilniejsze postulaty konserwatorskie W trybie pilnym należy wykonać remont elewacji oraz wykończyć dobudowane ganki z ujednoliceniem tynków i kolorystyki całego budynku. Należy też ujednolicić pokrycie dachu tj. wymienić blachę trapezową na blachodachówkę.	

21.Akta archiwalne(rodzaj akt, numer i miejsce przechowania)

Sąd Rejonowy w Jarosławiu - Wydział Ksiąg Wieczystych KW [redacted]

Lwh 4373

24. Uwagi różne

25.Opracował

tekst.. K Kieferling... 2009 rok.....*K. Kieferling*
plany, rysunki.. K.Kieferling.. 2009 rok.....*K. Kieferling*
zdjęcia fotograf. .K. Kieferling... 2009 rok.....*K. Kieferling*
miejsce przechowania negatywów.....

Karta po wypełnieniu podlega ochronie na podstawie przepisów autorskiego

22.Bibliografia

Studium Historyczno - Urbanistyczne Jarosławia, Pracownie Konserwacji
Zabytków Rzeszów 1978 rok

26.Adnotacje o inspekcjach, informacje o zmianach (daty, imiona i nazwiska wypełniających)

23. Źródła ikonograficzne i fotografla (rodzaj, miejsce przechowania, sygnatury)

27. Załączniki

NR...1.....

1.Miejscowość	2.Obiekt(nazwa jak w karcie)	3 Zawartość wkładki (nazwa obiektu lub materiału uzupełniającego)
JAROSŁAW	DOM MIESZKALNY Kilińskiego 6	c.d. opisu, fotografie,

Elewacja boczna –zachodnia jest bez dekoracji gładko tynkowana, w części południowej szczytowa połączona z prostą tylną elewacją oficyny. W części środkowej parteru jest otwór wejściowy do wnętrza zachodniej części domu.

Elewacja tylna–północna jest niesymetryczna gładko tynkowana bez dekoracji. Otwory okienne o różnych rozmiarach rozmieszczone są nieregularnie. W części wschodniej jest wejście do wnętrza tej części domu poprzez ganek zabudowany z oknem oraz schody nakryte dachem opartym na filarze. W narożu zachodnim na styku z oficyną jest drugie wejście do oficyny.

Wnętrze – wejście do części wschodniej prowadzi do wąskiego korytarzyka, przy jego ścianie wschodniej usytuowane są schody na strych i do piwnicy. Z korytarza są wejścia do pomieszczeń wschodnich - kuchni i połączonego z nim amfiladowo pokojem frontowym oraz do pomieszczeń zachodnich w trakcie tylnym i salonu frontowego na osi budynku. Do salonu prowadzi również bezpośrednie wejście w elewacji frontowej poprzez taras. Wejście do wnętrza oficyny w elewacji zachodniej prowadzi do korytarza, przy jego ścianie północnej jest klatka schodowa ze schodami na piętro oraz wyjście na tyły budynku. Pomieszczenia frontowe połączone są amfiladowo

Wypozażenie - oryginalne wyposażenie z czasu budowy nie zachowało się.

Instalacje - elektryczna, wod –kan, gazowa, co.



1. ulica kilińskiego - fotografia z okresu międzywojennego



2. Elewacja frontowa - widok od strony zachodniej



3. część środkowa elewacji frontowej

K. Kieferling



4. Ryzalit zachodni



5. Dekoracja filarów przy tarasie



6. Fragment elewacji bocznej wschodniej



7. Ganek dobudowany przy elewacji wschodniej



8. Daszek nad tarasem



9. Dach po przebudowie części zachodniej



10. Szczyt ryzalitu wschodniego

1. Miejsowość

JAROSŁAW

2. Obiekt (nazwa jak w karcie)

DOM MIESZKALNY ul. Kilińskiego 6

3. Zawartość wkładki (nazwa obiektu lub materiału uzupełniającego)

fotografie,



11. Elewacja zachodnia części Frontowej i oficyny



12. Południowa część elewacji bocznej zachodniej



13. Elewacje boczna-wschodnia i tylna



14. Ganek przy elewacji tylnej



15. Elewacja wschodnia oficyny

K. Kieferling

Wkładkę założył...K. Kieferling 2009 rok.....