

1. Obiekt

DAWNY GMACH STAROSTWA obecnie URZĄD REJONOWY

2. Czas powstania

1902 r.

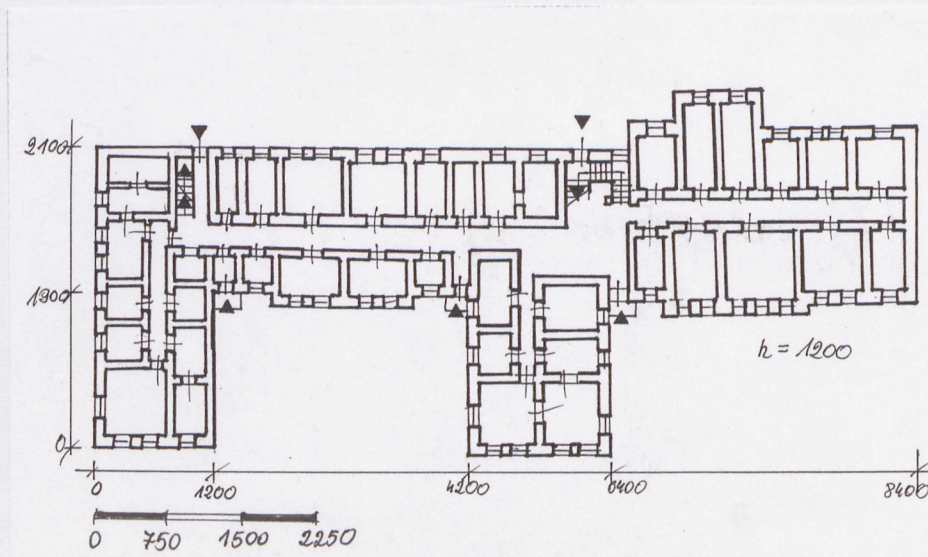
Nr

2456
PODKARPACKIE

3. Miejscowość

J A R O S Ł A W

11. Zdjęcia rzut przekrój sytuacja orientacja



4. Adres

ul. Jana Pawła II nr 17

Nr hipoteczny

5. Przynależność administracyjna

województwo przemyskie

gmina Jarosław

pow. JAROSŁAW

6. Poprzednie nazwy miejscowości

j.w.

7. Przynależność administracyjna 1. VI. 1975r.

województwo rzeszowskie

powiat Jarosław

8. Właściciel i jego adres

Skarb Państwa w zarządzie
Urzędu Rejonowego w Jarosławiu, ul. Jana Pawła II 17

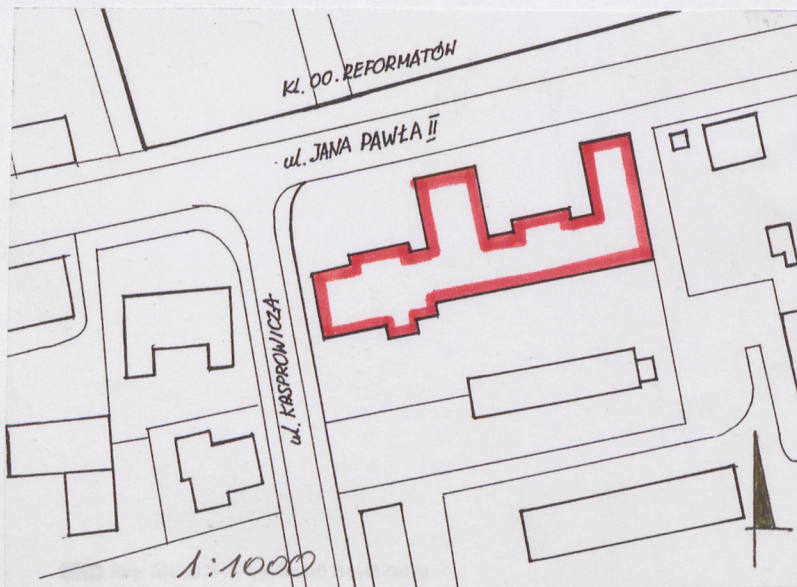
9. Użytkownik i jego adres

Urząd Rejonowy w Jarosławiu
Pogotowie Ratunkowe w Jarosławiu, ul. Jana Pawła II 17

10. Rejestr zabytków

Nr A-893

data 29.10.98r



12. Autorzy, historia obiektu, określenie stylu.

Budynek wzniesiony został w 1902 roku z przeznaczeniem na siedzibę starostwa, pod tym kątem zaprojektowane zostało wnętrze z korytarzem biegnącym przez środek budynku, z ciągiem pomieszczeń po obu stronach. Urozmaicona bryła budynku i bogaty eklektyczny wystrój elewacji nastawione były na uzyskanie efektu reprezentacyjności. Gmach nakryty był wysokimi dwuspadowymi dachami. Elewacje północne skrzydeł bocznych zwieńczone były trójkątnymi szczytami z półokrągłym naczółkiem u góry i sterczykami po bokach. Taki sam szczyt zwieńczał ryzalit przy elewacji korpusu głównego. Ponad gzymsem wieńczącym w partii dachu wzdłuż elewacji występowała attyka w formie tralkowej balustrady. Teren przed frontem budynku odgródzony był od ulicy murem z słupami, z ozdobnymi metalowymi przesłami pomiędzy nimi. Niewątpliwie był to najokazalszy gmach na terenie miasta. Aktualnie, pomimo znacznego zubożenia jego bryły i otoczenia, nadal jest jednym z ważniejszych dla Jarosławia obiektów o wartościach historycznych, architektonicznych i urbanistycznych.

13. Opis (sytuacja, materiał i konstrukcja, rzut, bryła, elewacje, wnętrze wyposażenie instalacje)

Budynek usytuowany jest w południowej pierzei ulicy Jana Pawła II u zbiegu z ulicą Kasprowicza, wolnostojący, od strony południowej jest podwórze z zabudową garażową graniczące z terenem Osiedla Jagiellonów, przy elewacji wschodniej jest droga piesza na teren osiedla.

Murowany, tynkowany, więźba dachowa drewniana stolcowa, dach pokryty blachą, stropy płaskie, schody żelbetowe, posadzki lastriko, parkiet, stolarka okienna drewniana i PCV, stolarka drzwiowa drewniana płycinowa pełna i przeszklona, PCV. Założony na rzucie w kształcie litery "F", wieloosiowy, dwutraktowy z korytarzem w środku.

Dwupiętrowy z częściowo użytkowym poddaszem, podpiwniczony, dachy dwuspadowe. Bryła składa się z korpusu głównego równoległego do ulicy oraz z dwóch skrzydeł prostokątnych do niego od strony północnej. Elewacje od strony północnej oraz elewacja wschodnia mają podobną dekorację - boniowany parter, gzymsy międzykondygnacyjne, profilowany gzyms wieńczący. Okna ujęte są w cztery rodzaje obramień - na parterze z ukośnych boni, na I piętrze z płycinami podokiennymi i pilastrami po bokach podtrzymującymi prosty gzyms lub trójkątny przerwany naczółek. Na II piętrze występują okna z nadrożem wolutowym z muszlą w środku.


Elewacja północna - zachodniej części korpusu głównego - jest 10-osiowa niesymetryczna z ryzalitowaną. 5-osiowy ryzalit w górnych kondygnacjach flankowany jest pilastrami z korynckimi kapitelami. Na I piętrze na całej szerokości ryzalitu występuje balkon z metalową ozdobną balustradą i na ozdobnych wspornikach. Półokrągłe okna w profilowanej opasce przedzielone są pilastrami z kapitelami korynckimi. Dwa okna skrajne mają nadproże z gzymsu i trójkątnego przerwanego naczółka z wazonami w środku płyciny.

Elewacje zachodnie - szczytowa i południowa są bez dekoracji, południowa wieloosiowa niesymetryczna ma część okien ujętych w opaski płaskie.

Wnętrze - do wnętrza budynku prowadzą trzy wejścia od strony północnej, usytuowane na styku korpusu głównego ze skrzydłami bocznymi oraz dwa wejścia od strony południowej. Główne wejście jest w części zachodniej prowadzi do obszernego hallu, przy jego ścianie południowej usytuowana jest dwubiegowa klatka

<p>14. Kubatura</p> <p>17.952 m³</p>	<p>15. Powierzchnia użytkowa</p> <p>4.488 m²</p>	<p>16. Przeznaczenie pierwotne</p> <p>użyteczności publicznej</p>	<p>17. Użytkowanie obecne</p> <p>użyteczności publicznej</p>
<p>18. Praca budowlane i konserwatorskie, ich przebieg i dokumentacja</p> <p>W okresie powojennym budynek został przebudowany. Ta przebudowa w znaczny sposób zmieniła jego bryłę - obniżone zostały spadki dachów, zlikwidowane zostały szczyty przy skrzydłach bocznych i ryzalicie oraz tralkowe attyki. Rozebrane zostało reprezentacyjne ogrodzenie.</p> <p>W późniejszym okresie budynek był jeszcze kilkakrotnie remontowany, wykonano instalację c.o., część poddasza w skrzydłach bocznych adaptowano na cele użytkowe. Podczas remontów stopniowo wymieniane były oryginalne wyposażenie wnętrza. W latach ostatnich wymieniono okna drewniane na PCV.</p>		<p>19. Stan zachowania (fundamenty, ściany zewnętrzne, ściany wewnętrzne, sklepienia, stropy konstrukcje dachowe, pokrycia dachu, wyposażenie i instalacje)</p> <p>Stan obiektu jest dobry, zniszczone są natomiast elewacje, widoczne są liczne ubytki tynków i dekoracji sztukatorskiej.</p> <p>20. Najpilniejsze postulaty konserwatorskie</p> <p>Zachować bryłę budynku i wystrój elewacji.</p> <p>Wykonać remont elewacji.</p>	

21. Akta archiwalne (rodzaj akt, numer i miejsce przechowania)

Sąd Rejonowy w Jarosławiu Wydział Ksiąg Wieczystych KW 

22. Bibliografia

- Mieczysław Orłowicz - Przewodnik po Jarosławiu, Lwów - 1923r.
- Kazimierz Gottfried - Przewodnik po Jarosławiu, Jarosław 1932

23. Źródła ikonograficzne i fotografia (rodzaj, miejsca przechowania, sygnatury)

Muzeum w Jarosławiu Archiwum Fotograficzne - Pocztówki z pocz.
XX wieku

24. Uwagi różne

25. Opracował

tekst mgr Teresa PIEKARZ, wrzesień 1998 r.

imię, nazwisko, data, podpis

plany, rysunki mgr Teresa PIEKARZ, wrzesień 1998 r.

imię, nazwisko, data, podpis

zdjęcia fotograf. mgr Teresa PIEKARZ, wrzesień 1998 r.

imię, nazwisko, data, podpis

miejsce przechowania negatywów PSOZ w Przemyślu

Karta po wypełnieniu podlega ochronie na podstawie przepisów prawa autorskiego

26. Adnotacje o inspekcjach, informacje o zmianach (daty, imiona i nazwiska wypełniających)

27. Załączniki

1

1. Miejscowość JAROSŁAW	2. Obiekt (nazwa jak w karcie) Urząd Rejonowy	3. Zawartość wkładki (nazwa obiektu lub materiału uzupełniającego) c.d. opisu, orientacja, zdjęcia
----------------------------	--	---

c.d. pkt. 13

schodowa i wyjście na podwórze, w ścianach bocznych hallu są przejścia do wąskich korytarzy biegnących przez środek korpusu głównego i połączonych z korytarzami w skrzydłach bocznych. Z korytarzy są wejścia do pomieszczeń biurowych. We wschodniej części korpusu głównego jest druga klatka schodowa.

Wyposażenie - z czasu budowy zachowała się częściowo wewnętrzna stolarka drzwiowa.

Instalacje - elektryczna, wod.-kan., c.o.



1.



2.



3.

1. Elewacje skrzydła wschodniego
2. Elewacja północna środkowej części korpusu głównego
3. Elewacje ryzalitu zachodniego

Wkładkę założył: mgr Teresa PIEKARZ, wrzesień 1998 r.
(imię i nazwisko, data)

Miejsce przechowywania negatywów: PSOZ w Przemyśle



4.



5.



6.

4. Elewacja tylna - widok od strony wschodniej
 5. Główna klatka schodowa
 6. korytarz korpusu głównego