

1. Obiekt

KOŚCIÓŁ rzym.-kat. p.w. św. Katarzyny

210/1

2. Czas powstania

1672 r.

3. Miejscowość

GOGOŁÓW



4. Adres

38-131 Gogołów

nr hipoteczny nr dz 1215, mapa 8; KW

5. Przynależność administracyjna

województwo podkarpackie,

STRYZOWSKI
gmina Fryszak

6. Poprzednie nazwy miejscowości

7. Przynależność administracyjna 1.VI. 1975

województwo rzeszowskie, krośnieńskie

powiat strzyżowski

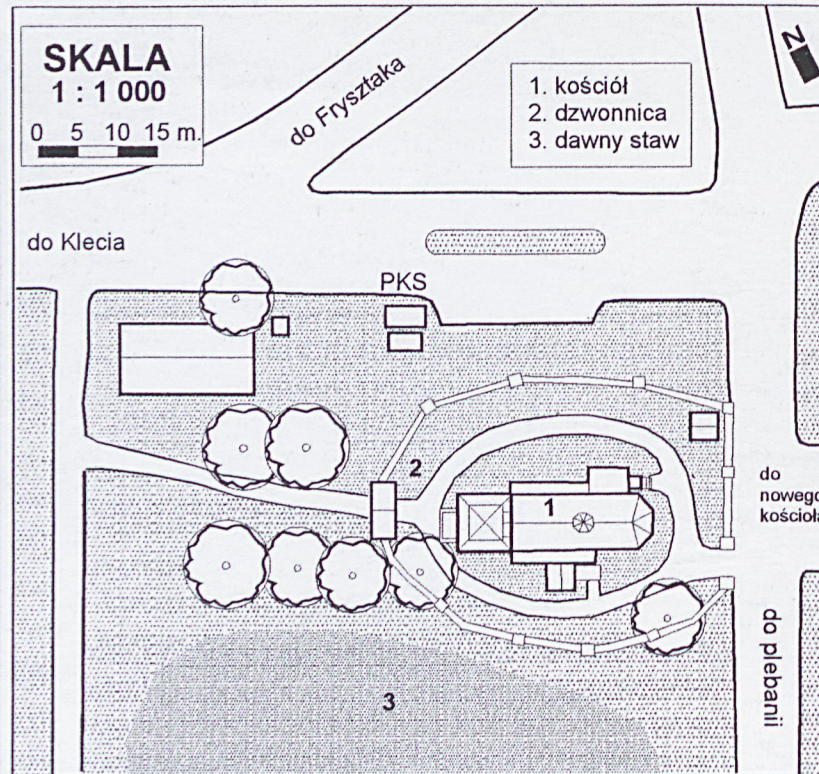
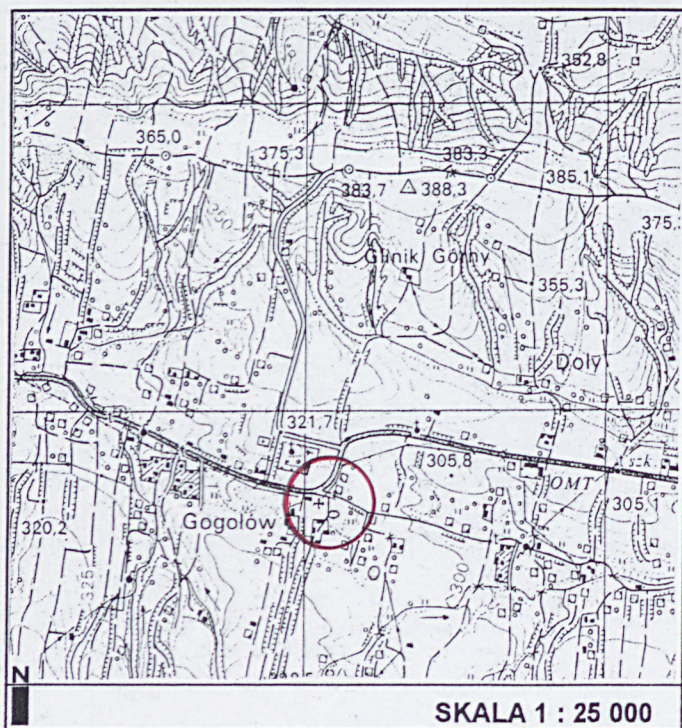
8. Właściciel i jego adres

Parafia rzym.-kat. p.w. św. Matki Boskiej Śnieżnej 38-131 Gogołów, Diecezja Rzeszowska

9. Użytkownik i jego adres

Parafia rzym.-kat. p.w. św. Matki Boskiej Śnieżnej 38-131 Gogołów, Diecezja Rzeszowska

10. Rejestr zabytków A – 1 z dnia 13 listopada 1948 r.; aktualizacja: A- 778 z dnia 6 września 1974 r.



12. Autorzy, historia obiektu, określenie stylu.

Obecny drewniany kościół pw. św. Katarzyny w Gogołowie jest drugą świątynią, która powstała w 1672 r. jako fundacja braci Jakuba i Joachima Rojowskich, właścicieli Gogołowa. W kruchcie istnieje napis: „*Na chwałę Panu Bogu w Trójcy Jedyńemu, ku czci Bogarodzicy Najświętszej Maryi Panny i św. Katarzyny, patronki parafii tutejszej kościół ten, drugi z rzędu dla Polaków katolików wystawili Jakub i Joachim Rojowscy bracia – dziedzice Gogołowa R.P. 1672*”.

Kościół wzniesiony został przez majstra Stanisława Karkutowicza, vel Charchutowicza, (napis z datą i nazwiskami fundatorów w nawie na ołtarzu).

Kościół był remontowany w 1764 r. (wymieniono zniszczoną podwalinę). Może wtedy powstała południowa kruchta. Wieżyczka na sygnaturkę, najprawdopodobniej jest współczesna kościołowi.

Mapy katastralne Gogołowa z 1850 i 1875 r. pokazują ogólny zarys planu kościoła odpowiadający dzisiejszemu. Zaznaczona jest również kruchta południowa, którą błędnie określa się jako powstałą w latach 1874-81 (wtedy może remontowana).

Od 1846 do 1872 r. kościół był mocno zaniedbany. Na skutek wydarzeń związanych z rabacją, proboszcz ks. Marcin Jędrzejowski opuścił parafię i osiadł w sąsiedniej Sieklówce, a w Gogołowie przebywali księża administrujący parafią, którym *miejszowa ludność odpłacała się niewdzięcznością*. Dopiero w latach 1874-81 za posługi ks. Józefa Witkowskiego podjęto starania ratowania świątyni przed grożącym jej zniszczeniem. Ks. Józef Grodecki w kronice parafialnej z 1891 r. pisze, że za tego kapłana kościół został *gruntownie zrestaurowany, odmalowany, zaopatrzony w posadzki i boczne ołtarze*.

Dalszą odnową świątyni, i fundacją obrazów do bocznych ołtarzy zajął się ks. Kazimierz Szkocki, sprawujący opiekę nad kościołem w latach 1874-1881. Z jego inicjatywy plac kościelny ogrodzono murem kamiennym, oraz wybudowano dzwonnice. Może w tym czasie zlikwidowano w zakrystii przy pn. ścianie dwa okienka (zachowane są ślady), a pośrodku wykonano jedno, większe.

13. Opis (sytuacja, materiał i konstrukcja, rzut, bryła, elewacje, wnętrze, wyposażenie, instalacje)

Sytuacja – zespół kościelny położony jest przy dość głębokim zakolu, jaki tworzy droga prowadząca z Frysztaka do Klecia, po jej południowej stronie, bliżej granicy z Glinikiem Górnym, i jest nieco odsunięty od niej; w pobliżu ulokowany jest przystanek PKS, oraz sklep, a po przeciwnej stronie drogi znajduje się cmentarz parafialny. Zespół kościelny zajmuje dość rozległy teren, który obejmuje: część zabytkową, od niej na wsch. nowy kościół, a na południe rozciąga się zespół plebański. Zabytkowy zespół kościelny położony jest na dość równym terenie, o lekkim spadku ku pn., na działce przybierającej formę owal a o kierunku wsch.-zach, otoczonej murem kamiennym, ciągłym, w obwodzie którego od zach. jest dzwonnica murowana, otynkowana, parawanowa, a od wsch. wejście przez bramkę. Kościół jest orientowany, wokół z obejściem wyłożonym kamiennymi płytami, z niską zielenią; przy pn.-wsch. narożu stoi drewniana kapliczka, a na placu, i poza nim rosną stare drzewa. W krajobrazie miejscowości sylweta kościoła jest ukryta wśród korony liściastych drzew; lipy i jesionów.

Materiał, konstrukcja, technika – kościół drewniany. Ściany obwodowe są z bali konstrukcji zrębowej, z zewnątrz pobite gontem, o ścianach wzmocnionych lisicami, stężone też na śruby, od wewnątrz poziomo obite szerszymi deskami na styk, i pokryte barwną polichromią. Wieża konstrukcji słupowo-ramowej, od zewnątrz pobita gontem, z izbicą lekko nadwieszoną, odeskowaną pionowo, o zakończeniu ostrym ząbkowaniem, z uszczelnieniem listwami, znacznie szersza w przyziemiu, o ścianach zbieżnych ku górze. Kruchta południowa konstrukcji słupowo-ryglowej. Podmurówka jest z kamienia polnego, łamanego, prawie jednakowej wysokości, niewysoka, naga, osłonięta fartuchem okapowym, gontowym; w przyziemiu rowek-rynna. Wieżba dachowa jest drewniana, konstrukcji storczykowej, po remoncie. Okapy dachów są wystające, z podsiembitką, oraz z krokiewiami, ciesielskiej roboty. Dachy kryte są gontem. Wieżyczka na sygnaturkę jest konstrukcji słupowej; tambur odeskowany, a latarnia obita blachą miedzianą. Strop jest belkowy, z podsufitką z szerokich desek; w nawie z profilowanym podciągamiem wzdłużnym. Belka tęczowa o wykroju prostokątnym z belkami, podstropową i tęczową, wspartymi na profilowanych wspornikach; na belce tęczowej krucyfiks. Przedsionek wieży ma sklepienie beczkowe; odeskowanie nowe; przewiązka z wieży do nawy ma strop płaski, odeskowany. Portale prostokątne, górą zamknięte lekkim łukiem tzw. oślego grzbietu: o zróżnicowanej formie: 1. prowadzący z zewnątrz od zach. do przedsionka wieży, 2. od zach. do nawy; 3. z prezbiterium do zakrystii, 4. z kruchty do nawy, ze znakiem 6-listnym, rytym; prostokątne: 1. z zakrystii na zewnątrz, 2. z zewnątrz do kruchty. Drzwi drewniane, spagowe, zawieszone na haki, metalowe, kute: 1-skrzydłowe, opierzone w jodelkę, umocowane na nity; oraz pionowo odeskowane na ozdobnych hakach pasowych, z zamkami skrzynkowymi z XVIII/XIX w.; wejściowe 2-skrzydłowe, opierzone w romb; też z nadświetłem termalnym, z podziałem szczelinowym, wielopolowym; nowe, deskowe. Otwory okienne są prostokątne; w nich podwójne ramy okienne z podziałem szczelinowym, w kratownicę, pomiędzy nimi z kratami, kutymi; wokół z profilowaną listwą obramienia, oraz z deską nad i podokienników; w zakrystii w oknie o 2-bocznym zakończeniu, krata-zadziór, metalowy, kuty. Posadzki kamienne są w postaci płyt o formie regularnej, oraz różnej wielkości; w przedsionku zakrystii, w przedsionku wieży oraz na chórze jest podłoga biała, nowa. Schody na chór muzyczny są drewniane, wąskie, 1-biegowe, policzkowe, umocowane na kolki, z obudowie odeskowanej, stare. Chór muzyczny jest drewniany, na dwóch czworobocznych słupach sugerujących kolumny; parapet deskowy, pełny, ujęty profilowanymi belkami. Progi są drewniane, belkowe.

Rzut – o urozmaiconym, niesymetrycznym obrysie, o zachwianej symetrii, ogólnie – wydłużony prostokąt. Prezbiterium jest prostokątne, o absydzie 3-bocznie zamkniętej, z oknami przy pd. ścianie, a po przeciwnej z wejściem do zakrystii, prostokątnej, obejmującej naroże między częścią prezbiterium a nawą, oraz z wyjściem na zewnątrz przy wsch. ścianie, przez niewielki, kwadratowy przedsionek, i schodki. Nawa jest szersza od prezbiterium, o zbliżona do kwadratu,

<p>14. Kubatura</p> <p>ok. 1 253 m³</p>	<p>15. Powierzchnia użytkowa</p> <p>ok. 193 m²</p>	<p>16. Przeznaczenie pierwotne</p> <p>sakralne</p>	<p>17. Użytkowanie obecne</p> <p>sakralne</p>
<p>18. Prace budowlane i konserwatorskie, ich przebieg i dokumentacja</p> <p>Prace zabezpieczające przy budynku kościoła podjęto już w grudniu 1945 r. W styczniu 1946 r. przygotowywano gonty na naprawę dachu. W tymże roku, za probostwa ks. Marcelego Dyszyńskiego, naprawiono i uzupełniono gontowe pokrycie, wymieniono podwaliny, odnowiono posadzkę, podłogi, duże drzwi wejściowe, oszklono okna; prowadzono prace przy ogrodzeniu i dzwonnicy (wykonywał je kons. bud. Stanisław Kondera z Czudca). Kolejne remonty miały miejsce w 1948 i 1952 r.</p> <p>W latach 1952-53. pomalowano ściany i strop kościoła oraz ołtarze. Malowanie polegało na tym, że <u>usunięto stare płótno</u>, czyszczono otwory między belkami, szpachlowano, nasączono pokostem i pomalowano temperą (prace te prowadzono pod nadzorem Juliana Komperry z Przemyśla - malował ks. proboszcz z parafianami). W 1958 r. w kościele zaprowadzono instalację elektryczną.</p> <p>Kolejne prace remontowe przy kościele przeprowadzono w latach 1963-1966 (po uzyskaniu zgody przez Wydział Kultury i Architektury w Rzeszowie). Prowadził je Władysław Moskal z Nowego Sącza; wymieniono gontowe pokrycie dachu kościoła na nowe, następnie na wieży, i ściany. Remontowano też kapliczkę stojącą na placu kościelnym.</p> <p>W 1995 r. zostały podjęte kompleksowe prace rewaloryzacyjne zespołu kościelnego. W I etapie prac przeprowadzono remont wieży, następnie wymieniono podwaliny, dokonano remontu podmurówki, uszkodzonego zrębu w ścianach, gontów na ścianach kościoła i dachu, wykonano remont konstrukcji więźby dachowej, kruchty i zakrystii. W 2001 wykonano: odgromienie, zabezpieczenie przeciwpożarowe i antywłamaniowe. W 2004 r. przeprowadzono prace remontowo-konserwatorskie związane z zagospodarowaniem otoczenia; wykonano odwodnienie kościoła i muru ogrodzeniowego, remont dzwonnicy, oraz nawierzchnie placu z kamienia. Prowadzono też prace konserwatorskie przy zabytkowym wystroju wnętrza i wyposażenia (impregnacja). Wprowadzono nowe instalacje: alarmową, przeciw włamaniową i przeciwpożarową. W 2006 r. prowadzono prace konserwatorskie przy polichromii.</p> <p>Wykonawcą prac remontowo-budowlanych był Zakład Budowlano-Konserwatorski AR-KADY-Bronisław Buliński, z Jarosławia.</p>		<p>19. Stan zachowania (fundamenty, ściany zewnętrzne, ściany wewnętrzne, sklepienia, stropy, konstrukcje dachowe, pokrycie dachu, wyposażenie i instalacje)</p> <p>Ogólny techniczny stan zachowania obiektu jest dobry. W ostatnich latach przeprowadzono w kościele kompleksowe prace remontowe i modernizacyjne.</p> <p>Bardzo dobrze zachowana jest pierwotna, zabytkowa struktura kościoła. Fundamenty są stabilne. Ściany są bez zagrożeń konstrukcyjnych. Więźba dachowa jest w dobrym stanie.</p> <p>20. Najpilniejsze postulaty konserwatorskie</p> <p>Prace remontowe i modernizacyjne należy prowadzić po uzgodnieniu ze służbami konserwatorskimi.</p>	

21. Akta archiwalne (rodzaj akt, numer i miejsce przechowywania)

Mapa katastralna – *Gogołów*, z 1850 (sygn. 3632, 2416) i 1875 r. (sygn.3630),
w: Archiwum Państwowe w Rzeszowie.
Kronika Parafialna w Gogoluwie udostępniona przez Proboszcza ks. Emila Midurę.

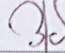
22. Bibliografia

W. Sarna, *Opis powiatu jasielskiego*, Jasło 1908, s. 518-522.
Stolotowie E. i F., *Zabytki sztuki w okolicach Strzyżowa*, w: Studia nad dziejami Strzyżowa i okolic, red.
St. Cynarski, Rzeszów, 1980, 383-411.
Brykowski R., *Drewniana architektura kościelna diecezji przemyskiej*, w: „Nasza Przyszłość”, XLVI, red.
ks. A. Schletz, Kraków 1976, s.53-100.
Katalog Zabytków Sztuki w Polsce, woj. rzeszowskie, z.1, red. E. Śnieżyńska-Stolot, F. Stolot, *Ropczyce,
Strzyżów i okolice*, Warszawa 1978, s.28.
Dudek J., *Monografia parafii Gogołów*, Kraków 1997, mps.
Kornecki M., *Kościół drewniany w Polsce*, Kraków 1999, s. 337, il. 149.
Podkarpacki Biuletyn Konserwatorski, Tom I, Przemyśl, 2003, s. 64-65.
Podkarpacki Biuletyn Konserwatorski, Tom II, Przemyśl, 2007, s. 77-78.
Tomkowicz S., *Inwentarz zabytków powiatu jasielskiego. Z rękopisów Autora wydali i własnymi komenta-
rzami opatrzyli Piotr i Tadeusz Łopatkiewiczowie*, Kraków 2001, s. 34.
Teczka obiektu – *Gogołów-Kościół św. Katarzyny*, w: UOZ w Rzeszowie.

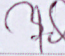
23. Źródła ikonograficzne i fotografia (rodzaj, miejsca przechowywania, sygnatury)

24. Uwagi różne

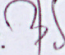
25. Opracował

tekst mgr Barbara Bosak, VIII. 2008 r. 

Imię, nazwisko, data, podpis

plany, rysunki mgr Barbara Bosak, VIII. 2008 r. 

Imię, nazwisko, data, podpis

zdjęcia fotogr. mgr Barbara Bosak, VIII. 2008 r. 

Miejsce przechowywania negatywów u B. Bosak

Karta po wypełnieniu podlega ochronie na podstawie przepisów prawa autorskiego

26. Adnotacje o inspekcjach, informacje o zmianach (daty, imiona i nazwiska wypełniających

27. Załączniki

3 wkładki

Miejscowość GOGOŁÓW	2. Obiekt (nazwa jak w karcie) Kościół rzym.-kat. p.w. św. Katarzyny	3. Zawartość wkładki (nazwa obiektu lub materiału uzupełniającego) tekst i fot.
-------------------------------	---	--

:d. tekstu z pkt. 12.

Ks. W. Sarna, w opracowaniu z 1908 r. określił kościół jako *mały, z zewnątrz bez typu wybitnego*.

W latach 30-tych XX w. ściany kościoła zostały pomalowane przez *domorosłych malarzy, oraz przez gogołowian*. Z opinii dotyczącej technicznego stanu kościoła, wystawionej w 1945 r. przez władze wojewódzkie wynika, że na skutek zniszczeń wojennych i *starości*, budynek wymagał remontu. Proponowano wymianę kamiennej podmurówki oraz zmuśzalej, drewnianej podwaliny, których zły stan powodował *krzywienie się ścian*. Istniała też potrzeba wymiany zniszczonych gontów, naprawy wieży, i 2 *dziury w ścianach uszkodzonych przez granaty*, oraz wymiana posadzki i naprawy kamiennego *oparkania*.

W 1948 r. kościół został wpisany przez ówczesnego konserwatora zabytków, F. Kruka do rejestru zabytków ze względu na jego *wartość artystyczną, kulturalną i historyczną*. W latach 1952-53 wnętrza kościoła malował Julian Kompera z Przemyśla. Wtedy ze ścian zdjęto płótna, prawdopodobnie ze starą polichromią. W 1974 r. nastąpiła aktualizacja wpisu do rejestru zabytków kościoła w Gogołowie, jako cennego zabytku XVII-wiecznej architektury drewnianej.

Po wybudowaniu w Gogołowie w latach 1981-1988 nowego kościoła parafialnego pw. Matki Boskiej Śnieżnej, drewniany kościół pw. św. Katarzyny został częściowo wyłączony z kultu religijnego, i ulegał stopniowemu niszczeniu. Po rozważeniu różnych propozycji, co do dalszych losów obiektu została podjęta decyzja o zachowaniu kościoła na miejscu, oraz przystąpieniu w kilku etapach do kompleksowej rewaloryzacji. Od 1995 do 2006 r. prowadzono prace remontowo-konserwatorskie przy całym, zabytkowym zespole kościelnym. Obecnie, w odnowionym kościele odbywają się niektóre uroczystości religijne.

Obiekt należy do grupy małopolskich kościołów drewnianych pochodzących z 2 poł. XVII w., wzniesionych w tradycji późnogotyckiej, co dowodzi o tradycjonalizmie lokalnych warsztatów ciesielskich. We wnętrzu istnieje polichromia autorstwa Juliusza Kompery z Przemyśla, o ornamentycznym charakterze, prezentująca styl modernistyczny (art-deco).

M. Kornecki błędnie zaliczył kościół w Gogołowie do grupy małopolskich drewnianych kościołów powstałych po poł. XVII w., które prezentują system rozwiązania więźbowo-zaskrzynieniowy. (M. Kornecki, 1999, s. 337, przypis 6). W gogołowskim kościele w partii nawy nie ma zaskrzynień.

Wieś Gogołów, król Kazimierz Wielki w 1353 r. podarował trzem ruskim rycerzom. Na drodze ożenku, po 1400 r. wieś przeszła w posiadanie Jana Tarnowskiego, kasztelana krakowskiego, a od 1508 r. należała do Jana Amora Tarnowskiego h. Leliwa. Powstanie i początki parafii Gogołów nie są dokładnie znane. Pierwsza wzmianka o parafii gogołowskiej, należącej do diecezji krakowskiej i dekanatu jasielskiego pochodzi z księgi uposażeń i retaksacji z 1513 r. Na tej podstawie można przyjąć, że parafia Gogołów powstała w XV w. Od 1536 r. Gogołów był własnością Piotra Kmity z Wiśnicza. Z 1565 r. pochodzi najstarsza zachowana wizytacja, informująca o kościele gogołowskim pw. św. Katarzyny. Był to kościół drewniany, posiadający trzy ołtarze, a wśród wyposażenia wymieniono m. in. kamienną chrzcielnicę, fundacji Jana Amora Tarnowskiego, zachowaną do dziś. W 1553 r. wieś przeszła w posiadanie Andrzeja Górki, ożenionego z wdową po Piotrze Kmicie, Barbarą Herbertówną. Od pocz. XVII w. Gogołów należał do Pawła Trojanowskiego, *heretyka*. W XVII w. w okresie licznych wojen, być może w czasie któregoś z najazdów zniszczony został pierwszy kościół pw. św. Katarzyny, na miejscu którego powstał nowy w 1672 r. W XVIII w. Gogołów należał do rodziny Dydyńskich, a pod k. XVIII w., i w XIX stuleciu zmieniali się właściciele. Wieś podzielona została pomiędzy dwóch właścicieli: jedną część posiadał Fryderyk Denker, a drugą Franciszek Pierzchała, dobroczyńca kościoła; obaj zamordowani zostali w czasie rabacji przez zbuntowanych chłopów J. Szeli (miejscowy chłop usiłował zamordować podczas mszy św. proboszcza, ks. M. Jędrzejewskiego). Po 1846 r. do k. XIX w. wieś była w posiadaniu rodzin: Denkerów i Pierzchałów; w następnych latach pojawili się nowi właściciele.

c.d. tekstu z pkt. 13.

pośrodku pd. ściany z wejściem do prawie kwadratowej kruchty, z wyjściem przy ścianie wsch.. Przy zach. ścianie nawy chór muzyczny obejmuje całą szerokość nawy, i wsparty jest na dwóch słupach. Z podchórza nawy, przy pd. narożu, schodkami jest wejście na chór muzyczny, a przez szeroki otwór w przewiązce jest dostępny duży przedsionek wieży, prostokątny. Z niego po pd. stronie jest wejście do zachaty, a po przeciwnej z zachaty dostępne jest schodkami, przy zach. ścianie, poddasze kościoła. Z przedsionka wieży szerokie wyprowadzają na zewnątrz, po dwóch stopniach, wyłożonych płytami kamiennymi.

Bryła - harmonijnie skomponowana, zróżnicowana przestrzennie i co do wysokości części, stopniowo zmniejszających się, a dzięki technicznym możliwościom materiału gontowego o płynnym przechodzeniu poszczególnych elementów. Głównym motywem bryły jest korpus, na który składa się prezbiterium i nawa, o jednej wysokości ścian obwodowych, przykryty wysokim dachem 2-spadowym, nad absydą przechodzącym w 3-spadowy, dołem z przypustnicą. Na kalenicy nawy, przy prezbiterium, osadzona jest wieżyczka sygnaturki, smukła, o ośmiobocznym tamburze, z profilowanym obdaszkiem, przechodzącym w węższą, ażurową latarnię o arkadowych prześwitach, przykryta hełmem stożkowatym, o zakończeniu kulą z krzyżem łacińskim, ażurowym. Od zach. strony do nawy przylega wieża wyższa od kalenicy dachu korpusu o kubicznej formie, prostopadłościenna, górą zwężająca, z izbicą, przykryta dachem namiotowym, zwieńczona wiatrolapem o kształcie koguta z krzyżem pośrodku; górą zwężenie pomiędzy korpusem wypełnia niższa część, przykryta 2-bocznym daszkiem. Znacznie niższa od korpusu jest zakrystia przykryta 1-spadowym dachem pulpituowym; przy niej niski przedsionek przykrywa daszek 2-spadowy, z wystającym okapem. Przy pd. ścianie nawy kruchta jest niska, przykryta daszkiem 2-spadowym, od frontu z obdaszkiem

Elewacje – mają jednakowy, malowniczy charakter dzięki wibracji, jaką tworzą powierzchnie kryte gontem, zróżnicowane wielkością, sposobem układu i barwą starzejącego się drewna. Od pd. strony: w prezbiterium i w nawie są po dwa okna. Jednym oknem doświetlona jest zakrystia. Nad głównymi drzwiami jest zadaszenie, i nad nim otwór doświetlający przedsionek wieży. Pozostałe elewacje są ślepe.

Wnętrze – jest 3-dzielne: przedsionek wieży, nawa, i prezbiterium; doświetlone otworami okiennymi od pd. strony korpusu. Wnętrze pokrywa polichromia barwna i ornamentalna, utrzymana w chłodnej, niebieskiej tonacji..

Wyposażenie – chrzcielnica kamienna, XV/XVI w., o kształcie wielobocznego kielicha, z czarą zdobioną arkadkami z podwieszonymi liliami. Na chrzcielnicy ryta tarcza z herbem Leliwa, należące zapewne do Jana Amora Tarnowskiego, wojewody sandomierskiego i ruskiego, dziedzica wsi, domniemanego fundatora chrzcielnicy. Pokrywa drewniana, 2 poł. XVIII, rokokowa, ażurowa, z rzeźbami św. Jana Chrzciciela i Ducha św. w postaci gołębic (prace konserwatorskie – Radomir Dawidziak, 2003 r.). Ambona, 3 ćwierć XVII w. ((prace konserwatorskie – 2005 r.). Krucyfiks na tarczy, 2 poł. XVII w., o miejscowej, małopolskiej proveniencji (prace konserwatorskie – Ewa Petryńska, 2004 r.). Obraz Matki Boskiej Śnieżnej w typie obrazu z kościoła S. Maria Maggiore w Rzymie, pocz. XVII w., deska lipowa, tempera; odkryty podczas prac konserwatorskich na pocz. lat 70-tych XX w.; w 1988 r. przeniesiony do nowego kościoła w Gogołowie. Skrzynia, drewno, XVI/XVII w., renesansowa. Prospekt organowy, 2 poł. XVIII w. rokokowy, przerobiony w XIX w.; organy 9-głosowe (prace konserwatorskie – Paweł Ziaja, nadzór merytoryczny – muzykolog, ks. A. Widak, 2003 r.). Ołtarz główny, drewno, polichromowane, złocenia i srebrzenie, 3 ćw. XVII w., barokowy, rozbudowany w 2 poł. XVIII w. o boczne pola i ornamenty rokokowe; na filarach rzeźby; śś. *Maria Magdalena* i *Katarzyna*, w zwieńczeniu śś. *Jakub* i *Joachim*, wszystkie 3 ćw. XVII w.; w polu głównym obraz św. Katarzyny zapewne 3 ćw. XVII w., przemalowany 2 poł. XVIII w. (prace konserwatorskie – pod kier. Bogusława Krówki, B. Krówka, D. Krówka, E. Gliwa-Kawecka, B. Mucha, A. Skowrońska, 2000 r.). Tabernaculum w ołtarzu głównym, z ok. 1700 r., z częścią środkową obrotową, ujęte uchami 3 ćw. XVII w. (dekoracja (płasko rzeźbione gałązki o drobnych liściach i dużych kwiatach) o cechach stylizacji krośnieńskich snycerzy). Ołtarze boczne, drewno, polichromowane, złocenia i srebrzenie, 1872-4 fundacji ks. Józefa Witkowskiego, w nich obrazy: 1. w lewym, w polu głównym kopia *Matki Boskiej Śnieżnej*, 1874-81 fundacji proboszcza ks. Kazimierza Szkockiego, mal. ks. Leopold Strzeżeniecki (*Textoris*), proboszcz w Kołaczycach, płótno, olej; w zwieńczeniu św. *Jan Kanta* 2 poł. XVIII w.; 2. w prawym, w polu głównym św. *Ignacy Loyola* 1874-81, fundacji ks. K. Szkockiego, w zwieńczeniu św. *Paweł*, 2 poł. XVIII w. (prace konserwatorskie – Danuta Majewska z Krakowa, 2001 r.). Feretron klasycystyczny, XVIII/XIX w., z obrazem dwustronnym w. XIX: *Matka Boska Niepokalanie Poczęta* i św. *Józef z Dzieciątkiem*. W kościele dwie kropielnice, kamienne, gotyckie?

Instalacje - elektryczna, alarmowa, przeciw włamaniowa, przeciwpożarowa, odgromowa.

1. Miejscowość

GOGOŁÓW

2. Obiekt (nazwa jak w karcie)

Kościół par. rzym.-kat. p.w. św. Katarzyny

3. Zawartość wkładki (nazwa obiektu lub materiału uzupełniającego)

7 fot. i plan kościoła

Spis fotografii: 1. Widok ogólny w kierunku prezbiterium, 2. Widok na pd. elewację, 3. Widok na elewację pn., 4. Fragment wieży, 5. Widok na elewację wsch., 6. Widok na wieżę, 7. Fragment pd. elewacji prezbiterium, 8. Widok na dachy wieży i korpusu, 9. Bramka wejściowa, 10. Drzwi główne, Drzwi z kruchty do nawy, 12. Drzwi z prezbiterium do zakrystii, 13. Wnętrze zakrystii, 14. Widok w kierunku prezbiterium, 15. Widok na pn. ścianę prezbiterium, 16. Widok na chór muzyczny, 17. Widok z przedsionka wieży w kierunku wnętrza kościoła, 18. Widok na chór muzyczny, 19. 20. Wieżba dachowa, 21. 22. Dzwonnica.



3.



5.



6.



7.



4.

Wkładkę założyła: mgr Barbara Bosak, VIII. 2008 r.
Miejsce przechowywania negatywów: archiwum autorki

BB



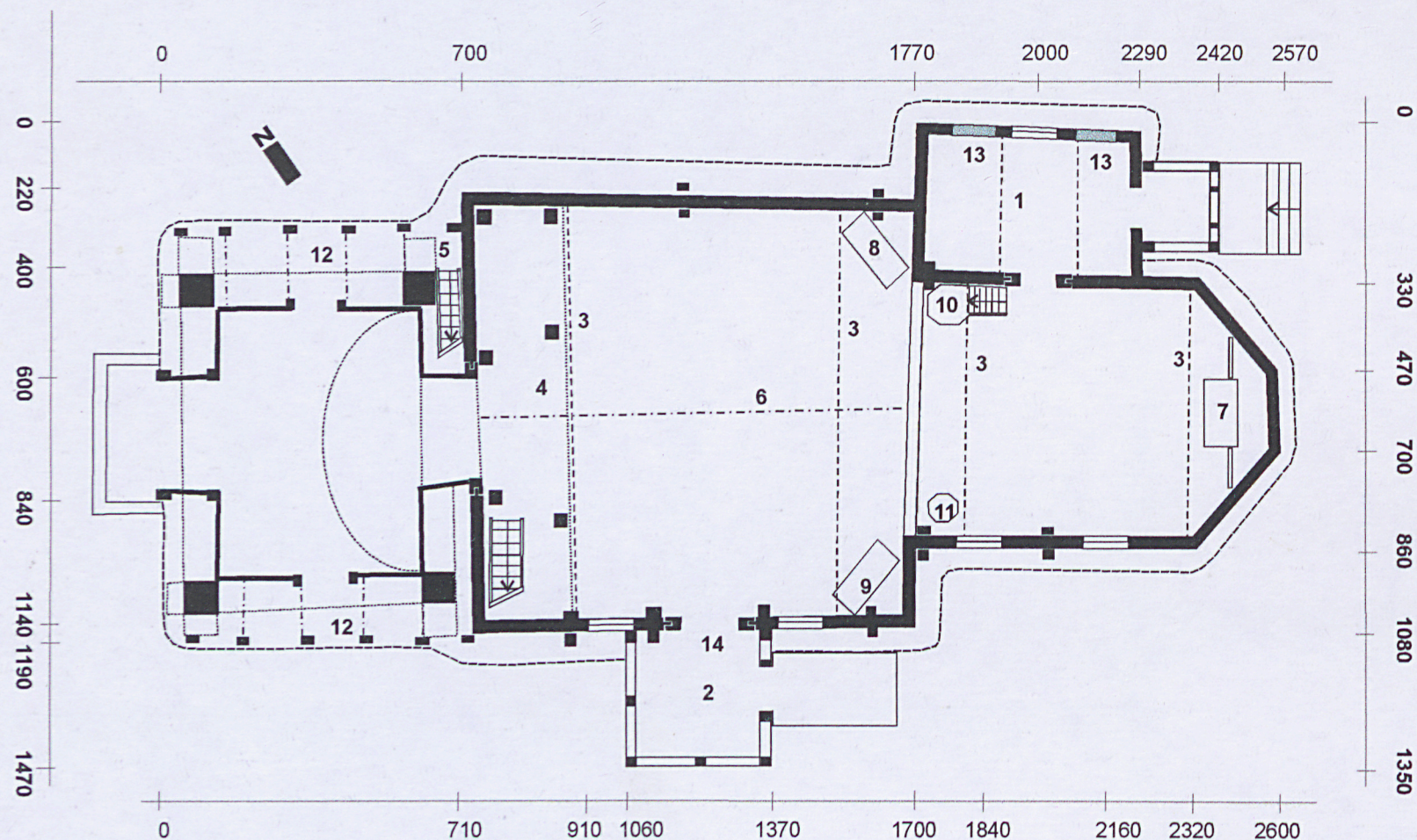
8.



9.

KOŚCIÓŁ PARAFIALNY P.W. ŚWIĘTEJ KATARZYNY W GOGOŁOWIE

pomiar własny i rysunek
Bosak 2008



SKALA 1 : 150

0 1 2 3 m.

h. zrębu = 6,5 m.
h. kalenicy = 11,5 m.
h. wieży = 16 m.

1. zakrystia
2. kruchta
3. listwy podziału deskowania stropu
4. chór muzyczny
5. wejście na wieżę i na poddasze
6. podciąg
7. ołtarz główny

8. ołtarz z obrazem M.B. Śnieżnej.
9. ołtarz z obrazem "Św. Małgorzaty"
10. ambona
11. chrzcielnica gotycka

12. zachaty
13. relikty okien
14. portal południowy

----- fartuch gontowy

..... zasięg chóru muzycznego

1. Miejscowość

GOGOŁÓW

2. Obiekt (nazwa jak w karcie)

Kościół par. rzym.-kat. p.w. św. Katarzyny

3. Zawartość wkładki (nazwa obiektu lub materiału uzupełniającego)

13 fot. I plan kat. z 1850 r.

Wkładkę założyła: mgr Barbara Bosak, VIII. 2008 r.
Miejsce przechowywania



40.



41



42



43.



44.



45.



46.



47.



18.



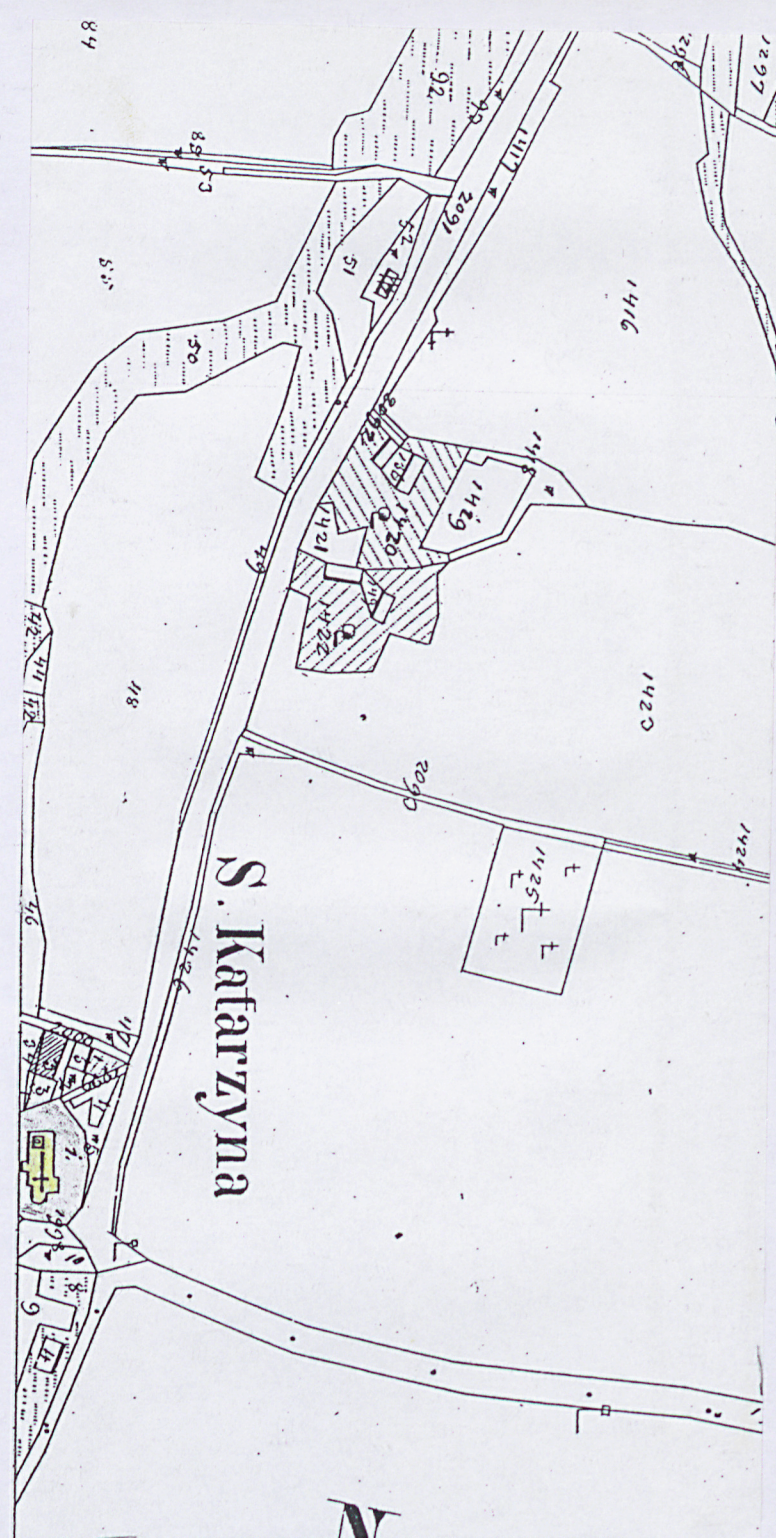
19.



20.



21.



1. Miejscowość <i>Gogolin</i>	5. Obiekt (nazwa jak w karcie)	6. Zawartość wkładki (nazwa materiału uzupełniającego)
2. Gmina <i>Fryšták</i>	<i>kościół</i>	
3. Powiat <i>strzyżowski</i>		
4. Województwo <i>podkarpackie</i>		



Wkładkę założył: *15 VII 2008*
(imię, nazwisko, data)

Miejsce przechowywania negatywów