

A B C D E F G H I J K L Ł M N O P R S T U V W X Y Z

Nr 2426
PODKARPACKIE

1. Obiekt

DOM MIESZKALNY (KAMIENICA) ul.GRODZKA 14 (d.23)

2. Czas powstania

XVII, XIX, XXw.

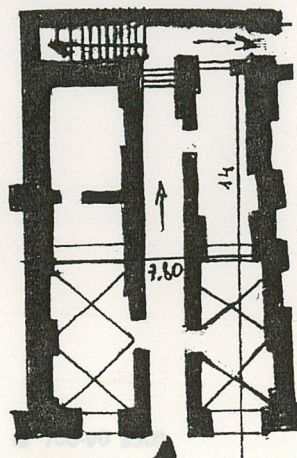
3. Miejscowość

JAROSŁAW

11. Zdjęcia rzut przekrój sytuacja orientacja



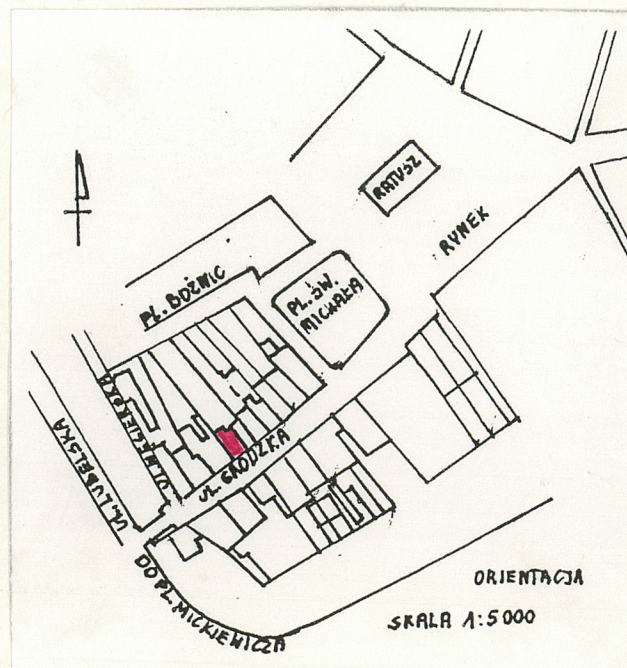
Pod.1 elewacja frontowa



JAROSŁAW - GRODZKA 14

SKALA 1:250

h = 8m



4. Adres 37-500 JAROSŁAW

ul.Grodzka 14

lwh 519

nr hipoteczny

5. Przynależność administracyjna

województwo przemyskie

gmina Jarosław pow. JAROSŁAW

6. Poprzednie nazwy miejscowości

7. Przynależność administracyjna 1. VI. 1975 r.

województwo rzeszowskie

powiat Jarosław

8. Właściciel i jego adres

Miejskie Przeds.Gospodarki
Komunalnej i Mieszkaniowej
Jarosław, ul.Przemyska 15

9. Użytkownik i jego adres

sklepy, lokatorzy

10. Rejestr zabytków

Nr A-607 data 17.VII.93

12. Autorzy, historia obiektu, określenie stylu.

- 1636 - wł. Gaspar Rymarz
- 1649 - wł. Majeranowski Maciej i sukcesorzy
- 1664 - Franciszek Peczkowski
- 1721 - kamienica Jana Polkowskiego - kotlarza
- 1789 - Panteleon Smolnicki i Grzegorz Liskiewicz
- 1806 - Elzyk Sollon, a w rękach rodziny do 1849 r.

Od 1871 r. wł. Ozjasz i Rachela Gelenter w rękach tej rodziny pozostaje do II wojny światowej. W 1882 r. połączone w jedną kamienicę Grodzka 12. 1892-1893 remont dachu gontowego.

W połowie XIX w. kamienica miasta, trzeci trakt węższy od frontu, zapewne była to "wielka izba" możliwe, że tylną część sieni biegnącą po jej wschodniej stronie rozebrano, względnie nie było jej wcale. W II poł. XIX w. kamienicę połączono z Grodzką 12 a zespolenie polegało na połączeniu piwnic i wykorzystaniu sieni Grodzkiej 14 jako komunikacji dla obu budynków. Taki stan utrzymywał się do 1974r. W okresie powojennym rozebrano trzeci trakt.

13. Opis (sytuacja, materiał i konstrukcja, rzut, bryła, elewacje, wnętrze wyrośnięcie instalacje)

Kamienica usytuowana w północnej pierzei ul. Grodzkiej, w zwartej zabudowie między budynkiem Grodzka 12 a budynkiem Grodzka 16, na wspólnej z Grodzką 12 działce ogrodzonej w części murem i sięgającej do placu Bożnic, z wjazdem od tyłu budynku.

Zbudowana z cegły, na rzucie prostokąta, podpiwniczona z chodnikami podziemnymi, dwukondygnacyjowa z użytkowym poddaszem, z dwuspadowym dachem z lukarną krytym dachówką ceramiczną, więźba krokwiowo-jętkowa.

Sklepienie: piwnice-kolebka, parter-sieć sklepiona kolebką, sklepy kolebką z lunetami, piętro-płaskie stropy.

Układ wnętrza-trójosiowy, dwutraktowy, sieć na osi środkowej, po obu jej stronach znajdują się sklepy z niewielkimi pomieszczeniami zaplecza w trakcie drugim. W tylnej części budynku od strony zachodniej usytuowana jest klatka schodowa, tunelowa, dwubiegowa, z drewnianymi stopniami.

Układ pomieszczeń I piętra podobny jak na parterze.

Posadzki: piwnice-glinobitka, parter-posadzka kamienna i terakota, piętro-parkiet.

Elewacja frontowa-południowa-3-osiowa z wejściem głównym na osi środkowej, o narożach flankowanych pilastrami, otwory parteru zakończone półkoliście, parter od piętra dzieli gzyms kordonowy, otwory okienne I p. prostokątne w prostych opaskach, z gzymsem podokiennym, całość zakańczona profilowany gzyms wieńczący.

Elewacja tylna-bez dekoracji, trójosiowa, z ryzalitem bocznym przez dwie osie mieszczącym klatkę schodową, otwory okienne prostokątne, w ryzalicie dwie osie blend okiennych, od strony wschodniej podniesiona połączyć dachu i okno oświetlające poddasze użytkowe.

Stalarka-nowa, drzwi zewnętrzne opierzone deskami i płycinowe pełne, witryny sklepów płycinowe, przeszklone, okna-skrzynkowe 8-kwaterowe, drzwi wewnętrzne płycinowe pełne.

Ślusarka- w sieni drzwi metalowe zdobione metalową kratownicą z taśmami z gwoździami i rozetami.

Instalacja: woda-kan., elektryczna, gaz, c.o.

14. Kubatura 868 m ³	15. Powierzchnia użytkowa 109 m ²	16. Przeznaczenie pierwotne usługowo-handlowo- mieszkalna	17. Użytkowanie obecne sklepy-mieszkania
18. Prace budowlane i konserwatorskie, ich przebieg i dokumentacja W latach 1978-1981 wykonano remont kapitalny polegający m.in. na wydzieleniu go od budynku Grodzka 12 i przywróceniu dawnego układu wnętrza dawnej funkcji sieni, nowa klatka schodowa, wykonano modernizację i adaptację poddasza, wymianę pokrycia dachowego i stolarki. Prace te były poprzedzone zabezpieczeniem piwnic i fundamentów.		19. Stan zachowania (fundamenty, ściany zewnętrzne, ściany wewnętrzne, sklepienia, stropy konstrukcje dachowe, pokrycie dachu, wyposażenie i instalacje) Dobry.	
		20. Najpilniejsze postulaty konserwatorskie Osuszenie dolnych partii murów na parterze, bieżące malowanie i zabezpieczenie.	

21. Akta archiwalne (rodzaj akt, numer i miejsce przechowania)

- WAP w Krakowie, Oddział na Wawelu, Archiwum Sanguszków i Teki Schneidra
- Biblioteka Czartoryskich w Krakowie i Ossolińskich we Wrocławiu
- WAP w Przemyśle - Akta Jarosławia i Magistratu Miasta
- Archiwum Diecezji Przemyskiej - Akta parafialne Jarosławia
- Archiwum Muzeum w Jarosławiu

22. Bibliografia

- M.Witwicki - Studium historyczno-urbanistyczne Jarosławia, 1956
- Z.Bieńkowska i T.Piekarz - Dokumentacja naukowo-historyczna północnej pierzei ul.Grodzkiej, PP PKZ O/Rzeszów 1977
- M.Orłowicz - Miasto Jarosław i jego zabytki, Lwów 1921
- K.Gottfried - Ilustrowany przewodnik po Jarosławiu, Jarosław 1937
- M.Dayczak - Kamienica mieszczańska w Jarosławiu, BHS nr 1 1956

23. Źródła ikonograficzne i fotografia (rodzaj, miejsca przechowania, sygnatury)

Muzeum w Jarosławiu, fot. z 1935 r., MJ, sygn.1287
fot. 14
fot. z 1955-56 MJ, sygn.647
fot. 17

24. Uwagi różne

25. Opracował

tekst Halina JURJEWICZ , wrzesień 1993 r. *slf*

imię, nazwisko, data, podpis

plany, rysunki Halina Jurjewicz, wrzesień 1993 r.

imię, nazwisko, data, podpis

zdjęcia fotogr. Halina Jurjewicz, wrzesień 1993 r.

imię, nazwisko, data, podpis

miejsce przechowania negatywów PSOZ O/W w Przemyśle

Karta po wypełnieniu podlega ochronie na podstawie przepisów prawa autorskiego

26. Adnotacje o inspekcjach, informacje o zmianach (daty, imiona i nazwiska wypełniających)

27. Załączniki

wkładka , 1 szt.

1. Miejscowość

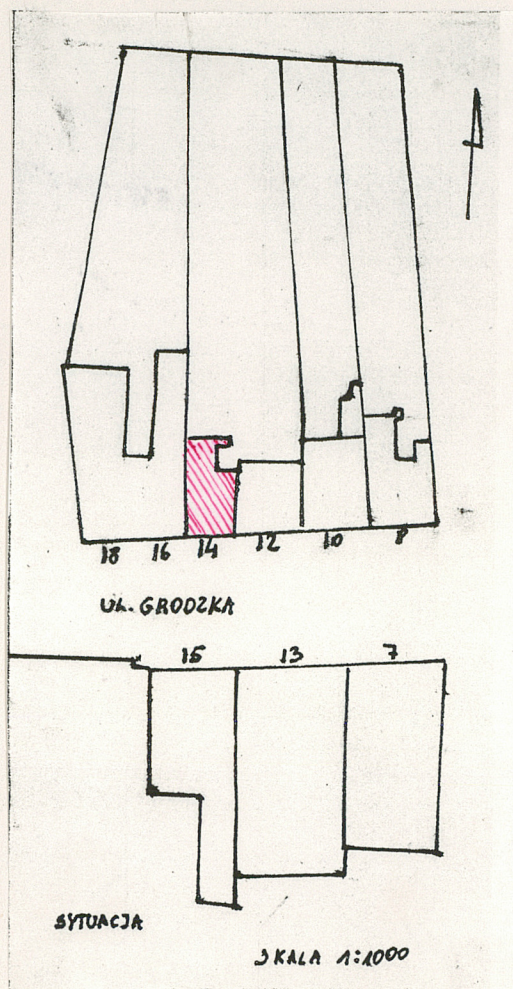
JAROSŁAW

2. Obiekt (nazwa jak w karcie)

ul. Grodzka 14

3. Zawartość wkładki (nazwa obiektu lub materiału uzupełniającego)

1 szt. fot.



Fot. 2 elewacja tylna

Wkładkę założył: Halina Jurjewicz IX 1993 r.
(imię nazwisko, data)

Wzór ODZ 1978 r.

Miejsce przechowywania negatywów: PSOZ w Przemyśle

LZGraf. Biała Podl. z. 759 90 5000