

A B C D E F G H I J K L M N O P R S T U V W X Y Z NR

2414

KARTA EWIDENCYJNA ZABYTKÓW
ARCHITEKTURY I BUDOWNICTWA

1. Obiekt **DOM MIESZKALNY**

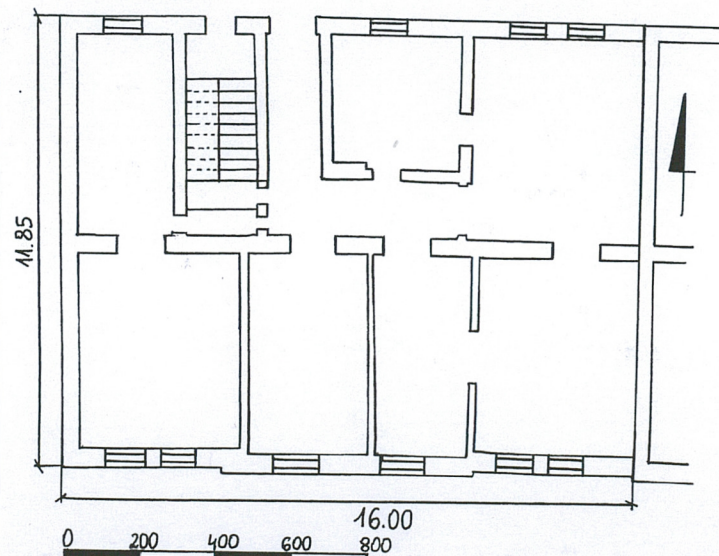
2. **1903 r.**

3. Miejscowość
JAROSŁAW

11. Zdjęcia, rzut, przekrój, sytuacja, orientacja



Skala 1:200 h: 3.30



4. Adres
Jarosław, Głowackiego 12

Nr hipoteczny: [REDACTED]

5. Przynależność administracyjna
województwo podkarpackie
gmina Jarosław

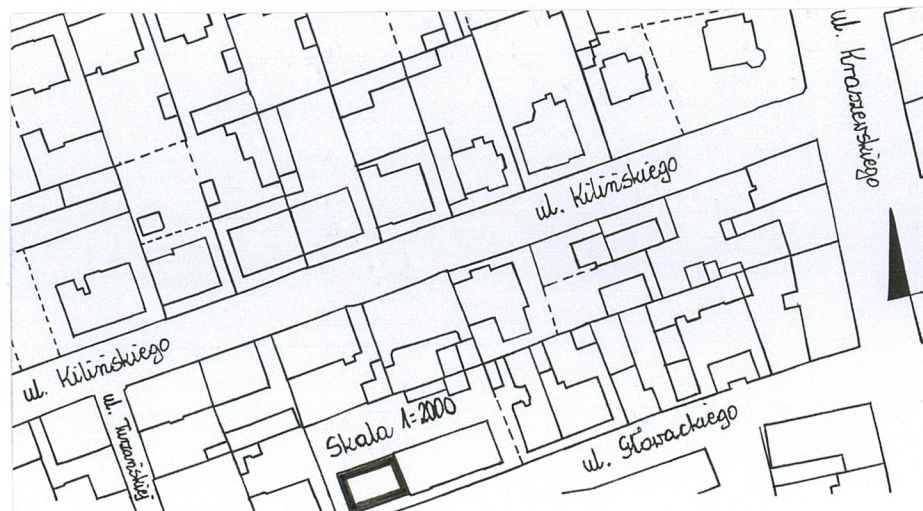
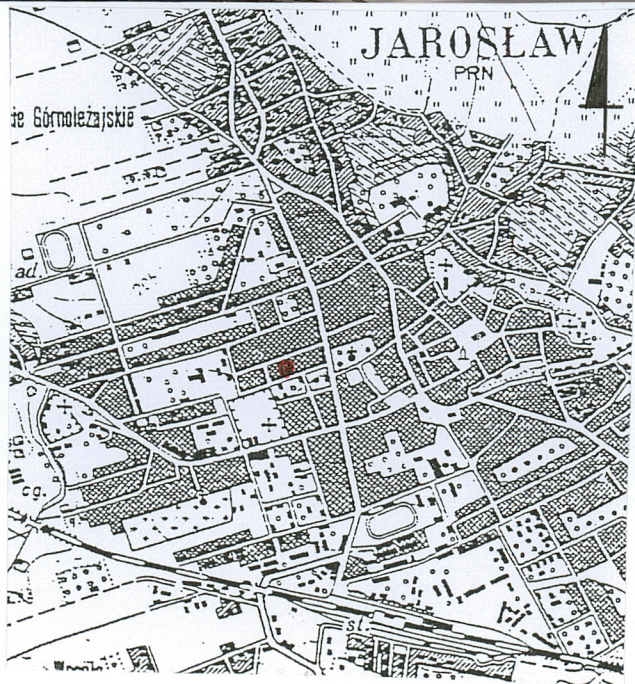
6. Poprzednie nazwy miejscowości
Jarosław

7. Przynależność administracyjna 1.VI.1975
województwo rzeszowskie
powiat Jarosław

8. Właściciel i jego adres
**Wspólnota Mieszkaniowa
Jarosław, Głowackiego 12**

9. Użytkownik i jego adres
Lokatorzy

10. Rejestr zabytków
Nr.....data.....



12. Autorzy, historia obiektu, określenie stylu

Zbudowany w 1903 r. na parceli gruntowej 411/7 (od 1916 r. p. bud. 1710) będącej własnością majstra murarskiego Jana Pielechowskiego i jego żony Marii z Mizgalewiczów. Autorem projektu był sam Pielechowski. Nowo wzniesiony dom otrzymał nr 502. Pielechowski posiadał również sąsiednią parcelę przy ul. Głowackiego (p. gr. 411/6 przekształconą na p. bud. 1711), na której pobudował dom nr 12, zaprojektowany przez Kazimierza Kotłowskiego. Obydwa działki zostały nabyte od Marii Kuśnierzowej, wdowy po Wojciechu. U schyłku XIX w. do Kuśnierzów należały grunty przy wschodniej stronie ul. Głowackiego. Pielechowski zrealizował niemal w całości swój własny projekt domu, z wyjątkiem fasady. Pierwsza wersja była znacznie skromniejsza w zakresie dekoracji architektonicznej. W tym projekcie fasada posiadała dwuosiowy ryzalit środkowy, rozcłonkowy boniowanymi pseudolizenami, zrównoważony w poziomie lekko wysuniętym cokołem i bogato profilowanym gzymsem wieńczącym. Okna na skrajnych osiach, z kolumienką w środku, były zdwojone i obwiedzione wspólną uszakowaną opaską. W nadokiennikach umieszczono gładkie płyciny i gzymsy, a w nadprożach esowato wygiętą wić roślinną. Okna ryzalitu zostały ujęte w profilowane opaski z klincami i gzymsem w podokienniku. W czasie I wojny światowej obydwa domy Pielechowskich zostały częściowo zniszczone. Według opisu z 1916 r. dom nr 12 był to budynek kryty blachą pocynkowaną, częściowo podpiwniczony, z belkowanymi stropami, 5 pokojami, 2 kuchniami, 2 przedpokojami, korytarzem i klatką schodową. Pokoje posiadały posadzki twarde, deszczułkowe, kuchnie podłogi miękkie, korytarze i przedpokoje posadzki steingutowe. W tyle działki stał budynek gospodarczy z pruskiego muru, nakryty blachą. Mieścił 2 komory i wychodki wraz z kanałem i dołem kloacznym. Realność była z trzech stron ogrodzona szczelnym parkanem 2 m wysokim, a od frontu siatką drucianą na dębowych słupach. Przed domem znajdował się ogród kwiatowy, a z tyłu rosły drzewa owocowe, część podwórza, była wybrukowana. W czasie inwazji dom został podziurawiony kulami i odłamkami.

13. Opis(sytuacja, materiał i konstrukcja, rzut, bryła, elewacje, wnętrze, wyposażenie, instalacje)

Usytuowany kalenicowo przy północnej stronie ul. Głowackiego, w zabudowie półzwartej. Przybudowany do domu nr 10. Obydwa zajmują frontową część obszernej parceli budowlanej, rozdzielonej od tyłu metalowym ogrodzeniem na dwie realności. Przed domem, od frontu znajduje się wąski kwiatowy ogródek, a z boku przy zachodniej granicy działki usytuowano wjazd na podwórze i do ogrodu. Wzdłuż domu biegnie chodnik z betonowych płyt. Naprzeciw tylnych drzwi wejściowych stoi drewniana komórka nakryta jednospadowym dachem, a w tyle metalowy garaż.

Murowany z cegły, otynkowany, z wyjątkiem piwnic. Więźba dachowa krokwiowo-płatwiowa, dach kryty blachą i papą. Sklepienia odcinkowe w piwnicach, drewniane stropy płaskie w mieszkaniach. W piwnicach występuje glinobitka, a w mieszkaniach terakota, podłogi białe, parkiety, panele z PCV. Schody drewniane, jednobiegowe do piwnicy i na strych. Stolarka okienna drewniana, ościeżnicowa, dwupoziomowa, dwudzielna, czteropodziałowa z prostym ślemieniem. Okna z PCV o identycznych podziałach wewnętrznych. Stolarka drzwiowa drewniana, płycinowa, jedno i dwuskrzydłowa, pełna i przeszklona. Drzwi wejściowe płycinowe, dwuskrzydłowe, z prostokątnym przeszklonym nadświetlem, drzwi jednoskrzydłowe z PCV.

Zalozony na rzucie prostokąta, z płytkim ryzalitem środkowym od frontu. Układ wnętrza dwutraktowy, czteroosiowy, niesymetryczny. Na osi środkowej w trakcie tylnym, usytuowano wąską sień przechodzącą na granicy traktów w korytarz, który prowadzi do zlokalizowanej obok kuchni, pomieszczeń na osiach skrajnych i pokoi frontowych. Od zachodu z sienią sąsiaduje klatka schodowa dostępna z podwórza.

Parterowy, podpiwniczony w części środkowej, nakryty dwuspadowym dachem. Z niskim cokołem, drzwi wejściowe dostępne po schodach. Tylne połączenie dachu nieco wysunięte, wsparte na ozdobnie wyciętych kroksztynach.

Elewacja frontowa – południowa, sześciosiowa, symetryczna, akcentowana dwuosowym ryzalitem środkowym, opiętym na narożach pilastrami. Płaszczyzna ryzalitu pokryta jest pasowym pseudoboniowaniem i zakończona belkowaniem. Powyżej, na wysokości dachu, wznosi się pełna balustradowa attyka, ze sterczynami w narożach. Prostokątne okna ryzalitu obwiedzione zostały profilowanymi opaskami zwieńczonymi nadwieszonymi łękami z uszakami i fartuchami w podokiennikach. Segmenty boczne są także dwuosowe. Zdwojone okna, flankowane pilastrami, posiadają profilowane opaski z kluczami i wspólny gzyms wieńczący. W podokiennikach występują płyciny.

Elewacja boczna – zachodnia, bez dekoracji architektonicznej, zwieńczona trójkątnym szczytem dachu, przeprutym dwoma prostokątnymi okienkami strychowymi.

Elewacja tylna – północna, sześciosiowa, niesymetryczna, bez dekoracji architektonicznej. Okna prostokątne, z gzymsami w podokiennikach.

Wnętrze – w sieni i korytarzu zachowała się oryginalna posadzka ceramiczna w kolorze beżowo-brązowym, dekorowana motywem geometrycznym, z bordiurą.

Instalacje: elektryczna, gazowa, wodno-kanalizacyjna, centralne ogrzewanie.

14.Kubatura 625. 68 m ³	15.Powierzchnia użytkowa 189. 6 m ²	16.Przeznaczenie użytkowe Mieszkalne	17.Użytkowanie obecne Mieszkalne
18.Prace budowlane i konserwatorskie, ich przebieg i dokumentacja W latach 60. wymieniono w całości stolarkę okienną, dach przykryto dodatkowo papą. Około 2000 r. zostało wyremontowane mieszkanie na skrajnej zachodniej osi domu. Część korytarza zaadoptowano na łazienkę, wstawiono dodatkowe drzwi, wymieniono instalację elektryczną i gazową, założono centralne ogrzewanie. Dwa drewniane okna od frontu i jedno od tyłu zastąpiono stolarką z PCV. Pomalowano fragment elewacji frontowej i tylnej.		19.Stan zachowania(fundamenty, ściany zewnętrzne, ściany wewnętrzne, sklepienia, stropy konstrukcje dachowe, pokrycia dachu, wyposażenie i instalacje Dom zniszczony i zaniedbany, zwłaszcza pokrycie dachu, mury zewnętrzne, wyprawa tynkarska i detal architektoniczny. Upływ czasu, brak izolacji przeciwwilgociowych oraz przerdzewiałe i dziurawe rynny i rury spustowe spowodowały destrukcję dachu, korozję tynków, ubytki gzymsów, obramień okiennych i attyki.	
		20.Najpilniejsze postulaty konserwatorskie Remont kapitalny całego domu, założenie izolacji przeciwwilgociowych, remont więźby dachowej, usunięcie papy i wymiana skorodowanej blachy ocynkowanej, przebudowa kominów. Konserwacja i uzupełnienie tynków zewnętrznych i dekoracji architektonicznej fasady. Należy zachować oryginalne posadzki ceramiczne w sieni i korytarzu oraz płycinową stolarkę drzwiową.	

21. Akta archiwalne (rodzaj akt, numer i miejsce przechowania)

Archiwum Państwowe w Przemyślu, Akta miasta Jarosławia, syg. 250, Sprawy budowlane – zezwolenia na budowę, 1897-1907, s. 335-349; syg. 288, Wykaz domów miasta i krakowskiego przedmieścia, 1895-1910, s. 58.

Muzeum Kamienica Orsettich w Jarosławiu, Akta miasta Jarosławia, syg. 445, Dokumenty rodziny Pielechowskich; syg. 51/45, Plan sytuacyjny podziału parcel gruntowych przy ul. Głowackiego, 1906.

22. Bibliografia

M. Ziębińska, Analiza zabudowy XIX i XX wieku, w: Jarosław. Studium historyczno-urbanistyczne, PP PKZ, Jarosław 1977, s. 164-189, mps Muzeum Kamienica Orsettich w Jarosławiu.

23. Źródła ikonograficzne i fotografia (rodzaj, miejsca przechowania, sygnatury)

24. Uwagi różne

25. Opracował

tekst: mgr Z. Bieńkowska, 2010 r. *LB*

plany, rysunki: mgr Z. Bieńkowska, 2010 r. *LB*

zdjęcia fotograf.: mgr Z. Bieńkowska, 2010 r. *LB*

miejsce przechowania negatywów: własne

Karta po wypełnieniu podlega ochronie na podstawie przepisów autorskiego

26. Adnotacje o inspekcjach, informacje o zmianach (daty, imiona i nazwiska wypełniających)

27. Załączniki

Wkładka 1

1.Miejscowość	2.Obiekt(nazwa jak w karcie)	3 Zawartość wkładki (nazwa obiektu lub materiału uzupełniającego)
JAROSŁAW	DOM MIESZKALNY, GŁOWACKIEGO 12	HISTORIA I ZDJĘCIA

Cd. Historii

W 1916 r. Pielechowsky pożyczili 4 tys. koron na odrestaurowanie obydwu budynków. Do naprawy dachu użyto 9 nowych arkuszy blachy, wyremontowano rynny i rury spustowe. Wymieniono większość szyb w oknach. We wnętrzu część pomieszczeń na nowo wytynkowano i wymalowano. Naprawiono piece i kuchnie kaflowe, wyczyszczono podłogi i schody na strych. Typowy, parterowy dom mieszkalny, o małej kubaturze, charakterystyczny dla zabudowy ul. Głowackiego. Fasada o skromnej dekoracji architektonicznej nawiązującej do stylów historycznych.



Elewacja frontowa - południowa, ryzalit środkowy



Elewacja boczna - zachodnia



Elewacja tylna - północna

Wkładkę założył: mgr Z. Bieńkowska

ZB

Miejsce przechowywania negatywów: własne



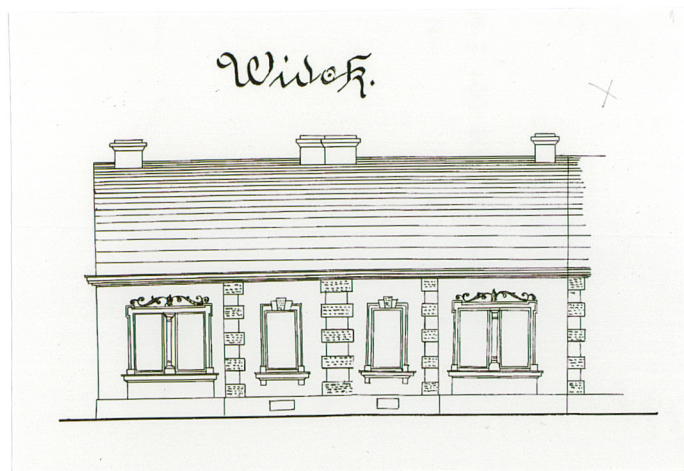
Drzwi wejściowe w elewacji tylnej - północnej



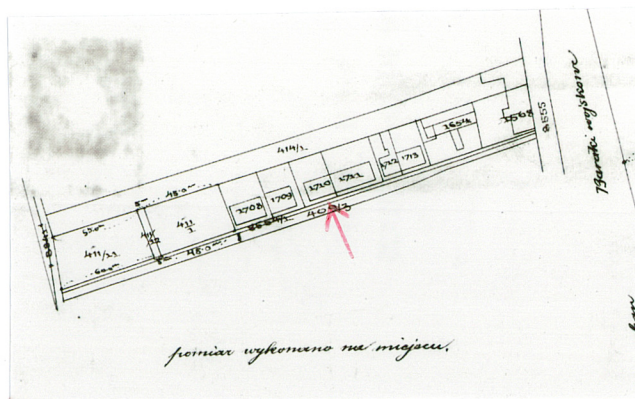
Sieni, widok w kierunku południowym



Posadzka w sieni



Pierwsza wersja projektu fasady, wyk. Jan Pielechowski, 1903 r.



Plan sytuacyjny podziału parcel gruntowych przy ul. Głocickiego, 1906 r.