

# KARTA EWIDENCYJNA ZABYTKU NIERUCHOMEGO WPISANEGO DO REJESTRU ZABYTEKÓW

3. Miejscowość

JAROSŁAW

2413

1. Nazwa

DOM MIESZKALNY

2. Czas powstania

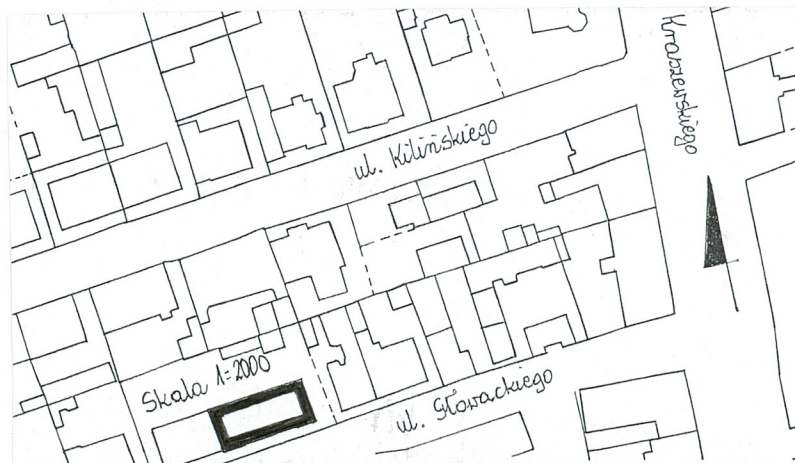
1900r.

4. Adres Jarosław  
Głowackiego 10

nr ewidencyjny działki 1748

nr księgi wieczystej

11. Materiały graficzne



5. Przynależność administracyjna

województwo podkarpackie

powiat Jarosław

gmina Jarosław

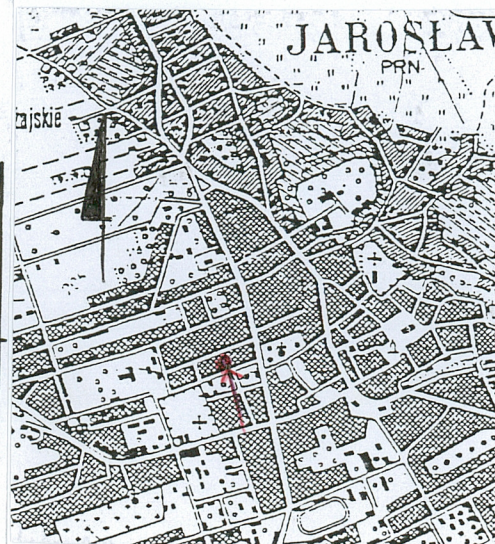
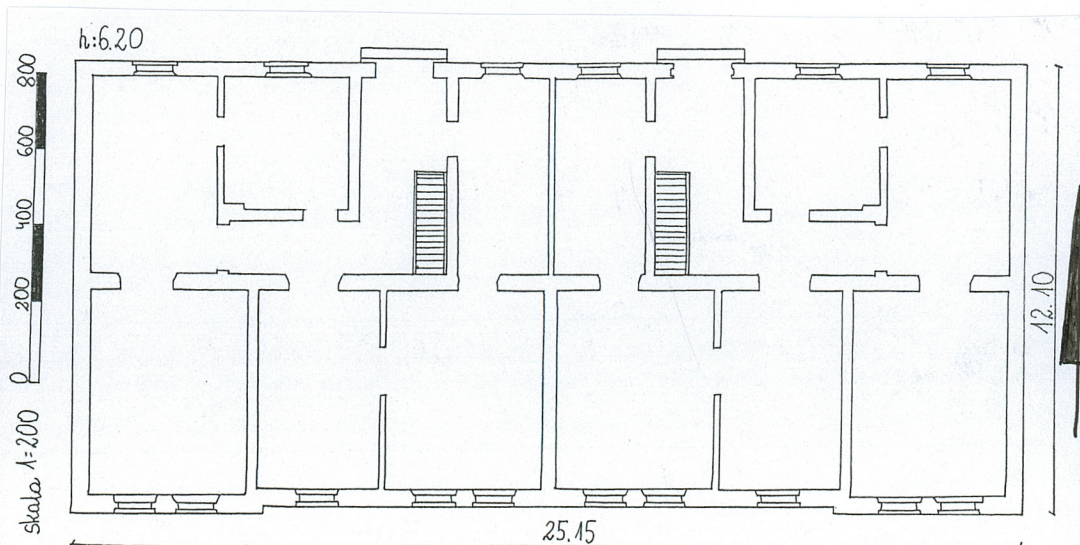
6. Współrzędne geograficzne  
N:50°01'04" E: 22° 40' 32"

7. Poprzednie nazwy miejscowości  
Jarosław

8. Właściciel i jego adres  
Własność prywatna

9. Użytkownik i jego adres  
Lokatorzy

10. Formy ochrony





## 12. Historia

Dom ob. nr 10 został zbudowany w l. 1899-1900, na p. gr. 411/6, od 1916 r. p. bud. 1711, Krakowskie przedmieście należącej do majstra murarskiego Jana Pielechowskiego i jego żony Marii z Mizgalewiczów. Pielechowsky nabyli tę działkę od Marii Kuśnierzowej, wdowy po Wojciechu. Autorem projektu był znany jarosławski budowniczy Kazimierz Kotłowski. 19.10.1899 r. Pielechowski złożył w Magistracie plany domu, komórki i wychodków. Sąsiedzi, od wsch. Jan Dymnicki, a od zach. M. Kuśnierzowa zaakceptowali tę inwestycję. Komisja budowlana, po zbadaniu projektu wydała zgodę na budowę domu przy ścieżce publicznej, z boku ul. Kraszewskiego, na tzw. Kuśnierzówce. Pielechowski zbudował własny dom od stycznia do października 1900r. 20.10. 1900r. otrzymał zgodę na zamieszkanie i nr 458 kr.przed. W 1903r. Pielechowski zbudował na sąsiedniej działce od zach.kolejny parterowy dom ( ob. nr 12), przylegający ściśle do realności nr 10. Do dzisiaj zachowała się pierwotna bryła domu nr 10, kompozycja i dekoracja fasady oraz układ przestrzenny wnętrza. W czasie inwazji rosyjskiej dom został podziurawiony kulami i odłamkami granatów. Zniszczeniu uległo częściowo pokrycie dachu, rynny i rury spustowe, kominy i mur ogniowy, rozbite zostały szyby okienne. We wnętrzu odpadły tynki, uszkodzone zostały drzwi i piece kaflowe. W 1916r. dom został opisany i oszacowany na 49.816 kor. Był to budynek w połowie podpiwniczony, z 8 pokojami, 4 kuchniami, 2 przedpokojami, 2 korytarzami i 2 klatkami schodowymi, nakryty blachą pocynkową. W pokojach znajdowały się posadzki twarde deszczułkowe, w kuchniach podłogi miękkie, a w korytarzach posadzki stenigutowe. Ściany działowe były murowane, a stropy belkowane. Budynek gospodarczy wykonano w technice pruskiego muru. Przed domem znajdował się ogródek kwiatowy, a przez wybrukowane podwórze odprowadzano ścieki. Całość była ogrodzona siatką drucianą na dębowych słupach. W 1916r. Pielechowsky pożyczili 4 tys. koron na odrestaurowanie obydwu domów.

## 13. Opis

**Usytuowany** kalenicowo przy pn. stronie ul. Głowackiego, na dawnym przedmieściu Krakowskim, w pobliżu klasztoru reformatów i koszar wojskowych(ob. osiedle Pułaskiego). Od zach. przybudowany do domu nr 12. Wspólnie zajmują frontową część obszernej p. bud. objętej współwłasnością. Przy elewacji wsch. wjazd na podwórze. Od frontu znajduje się wąski ogród kwiatowy, od tyłu wzdłuż elewacji chodnik, a dalej wybrukowany pas podwórza i trawnik. Od zach. usytuowano ogrodzony drewnianym płotem ogród warzywny. Całość działki posiada ogrodzenie z metalowej siatki, z wewnętrznym pasem parkanu między dwoma realnościami.

**Murowany** z cegły, otynkowany, z wyjątkiem piwnic. Na ścianach boazeria i panele z PCV. Więźba dachowa krokwiowo- płatwiowa, dach kryty blachą. Sklepienia odcinkowe w piwnicach, drewniane płaskie stropy w mieszkaniach, stropy podwieszane. W piwnicach występuje glinobitka, a w mieszkaniach terakota, podłogi białe, parkiety, panele z PCV. Schody drewniane jednobiegowe do piwnic i na strych. Okna skrzynkowe drewniane, czteropodziałowe, o prostokątnym nadświetleniu, okna z PCV. Drzwi wejściowe drewniane płycinowe, dwuskrzydłowe z nadświetlem podzielonym szczeblinami. Drzwi wewnętrzne płycinowe, jedno i dwuskrzydłowe, pełne i przeszklone, niektóre z nadświetlem, drzwi z PCV.

**Założony** na rzucie wydłużonego prostokąta, z dwoma bocznymi ryzalitami od frontu. Układ wnętrza dwutraktowy, sześćoosiowy, niesymetryczny. W trakcie tylnym na osi trzeciej od wschodu i trzeciej od zachodu sienie na planie litery L udostępniające pomieszczenia frontowe i narożne w trakcie tylnym. W sieniach usytuowano jednobiegowe schody na strych i do piwnic.

**Parterowy**, w trakcie tylnym podpiwniczony, nakryty dwuspadowym dachem. Od tyłu okap dachu nieco wysunięty, wsparty na ozdobnie wyciętych kroksztynach. Na niskim cokole, drzwi wejściowe dostępne po kilku stopniach schodów.

**Elewacja frontowa** – południowa, akcentowana bocznymi ryzalitami, dziesięcioosiowa, symetryczna, z usytuowaną centralnie wnęką na figurkę Matki Bożej. Okna, z wyjątkiem dwóch zestawione parami, w profilowanych obramieniach, z gzymsami i płycinami w podokiennikach. Naroża dwuosiowych ryzalitów boniowane. Wnęką w profilowanym obramieniu, z gzymsem i płyciną w podokienniku, dekorowana girlandą. Okna ryzalitów w uszatyh profilowanych obramieniach. Fasada została zwieńczona gzymsem.

**Elewacja boczna** – wschodnia, ślepa, bez dekoracji architektonicznej, zwieńczona trójkątnym szczytem dachu, w którym dwa okienka strychowe.

**Elewacja tylna** – północna, ośmioosiowa, symetryczna, przepruta otworami okiennymi i drzwiowymi, bez dekoracji architektonicznej. Okna prostokątne, z gzymsami w podokiennikach.

**Wyposażenie** – w sieni i korytarzach zachowała się oryginalna posadzka ceramiczna w kolorze beżowo-wisniowo-czarnym ułożona w kratownicę, wykończona bordiurą o dekoracji roślinnej.

**Instalacje** – elektryczna, gazowa, wod.-kan., grzewcza



14. Kubatura 1163,3m <sup>3</sup>	15. Powierzchnia użytkowa 187,6m <sup>2</sup>	16. Przeznaczenie pierwotne Mieszkalne	17. Użytkowanie obecne Mieszkalne
18. Stan zachowania Stan techniczny budynku średni. Najbardziej zaniedbane i zniszczone jest pokrycie dachu, tynki i detal architektoniczny fasady oraz elewacji bocznej-wschodniej. Blaszane pokrycie dachu skorodowane, kominy zniszczone. Wyprawa tynkarska fasady i elewacji bocznej w wielu miejscach odspojona, z zaciekami. Tynk odpada dużymi płatami odsłaniając mur. Cokół fasady w zasadzie bez tynku, miejscami powypadały cegły z muru.		19. Istniejące zagrożenia, najpilniejsze postulaty konserwatorskie Z powodu współwłasności najbardziej zagrożone są części wspólne domu: pokrycie dachu, więźba, wyprawa tynkarska i wystrój architektoniczny fasady, sienie, klatki schodowe, piwnice i strychy. Paradoksalnie z powodu braku remontów zachowały one najwięcej zabytkowej substancji. Potrzebą chwili jest remont kapitalny połączony z założeniem izolacji przeciwwilgociowej, wymianą pokrycia dachu i konserwacją więźby dachowej. Ze szczególną starannością należy konserwować zabytkowe tynki i detal architektoniczny fasady oraz zrekonstruować brakujące elementy dekoracji. We wnętrzach należy zachować zabytkową stolarkę drzwiową i posadzki.	

20. Akta archiwalne (rodzaj akt, numer i miejsce przechowywania)

Archiwum Państwowe w Przemyślu, Akta miasta Jarosławia, syg.250, Sprawy budowlane- zezwolenia na budowę, 1897-1907,s.335-349  
Muzeum Kamienica Orsettich w Jarosławiu, Akta miasta Jarosławia, syg.445,  
Dokumenty rodziny Pielechowskich; syg.51/45 Plan sytuacyjny podziału parcel gruntowych przy ul. Głowackiego, 1906;  
M. Ziębińska, Analiza zabudowy XIX i XX wieku, w : Jarosław. Studium historyczno-urbanistyczne, PP PKZ Jarosław 1977, s. 164-189, mps

23. Bibliografia

25. Źródła ikonograficzne (rodzaj, miejsce przechowywania)

21. Uwagi

22. Adnotacje o inspekcjach, informacje o zmianach (daty, imiona i nazwiska wypełniających)

24. Opracowanie karty ewidencyjnej (autor, data i podpis)

Tekst mgr Z. Bieńkowska, 2011r. *ZB*

plany, rysunki mgr Z. Bieńkowska, 2011r. *ZB*

fotografie mgr Z. Bieńkowska, 2011r. *ZB*

26. Załączniki

Wkładka 1



1. Miejscowość Jarosław	5. Nazwa zabytku (jak w karcie), adres Dom mieszkalny, ul. Głowackiego 10	6. Zawartość załącznika Historia i Zdjęcia
2. Gmina Jarosław		
3. Powiat Jarosław		
4. Województwo Podkarpackie		

**Cd. Historii**

Po II wojnie światowej dom otrzymał instalację wod.-kan. i w l. 60. gazową. Remonty bieżące przeprowadzano w poszczególnych mieszkaniach, urządzając łazienki. W ostatnich latach częściowo wymieniono stolarkę okienną na okna z PCV, ściany wewnętrzne zostały obite boazerią lub panelami z PCV, wymieniono też część posadzek na podłogi z PCV. Typowy, parterowy dom mieszkalny, o małej kubaturze i skromnej eklektycznej dekoracji architektonicznej, charakterystyczny dla ul. Głowackiego, pierwotnie zabudowanej tylko domami parterowymi. Ważny ze względów historycznych jako dzieło znanego w Jarosławiu majstra murarskiego Jana Pielechowskiego budowniczego wielu domów i budynków użyteczności publicznej.



Elevacja frontowa pd.



Elevacja tylna pn.



Elevacja tylna pn., fragment os. zach.





Elewacja frontowa pd., wnęk z figurą Marii Bożej



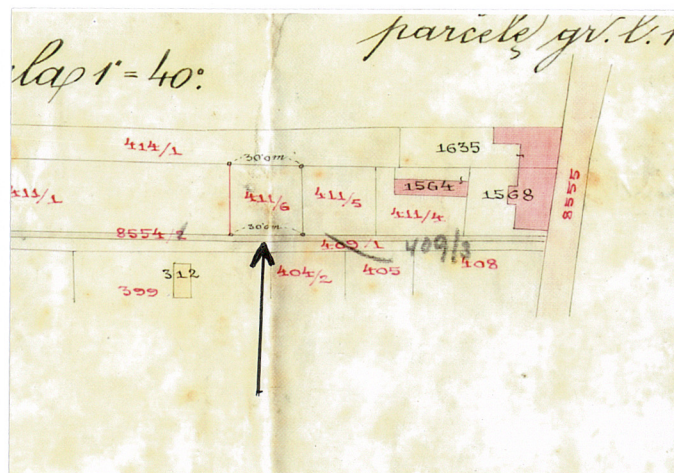
Elewacja tylna pn., drzwi wejściowe od wsch.



Sieni, widok na stolarkę drzwiową



Sieni, fragment posadzki



Plan sytuacyjny ul. Głównego, u zbiegu z ul. Kraszewskiego, 1899 r.