

A

B

C

D

E

F

G

H

I

J

K

L

M

N

O

P

R

S

T

U

V

W

X

Y

Z

NR

2412

1. Obiekt

DOM MIESZKALNY

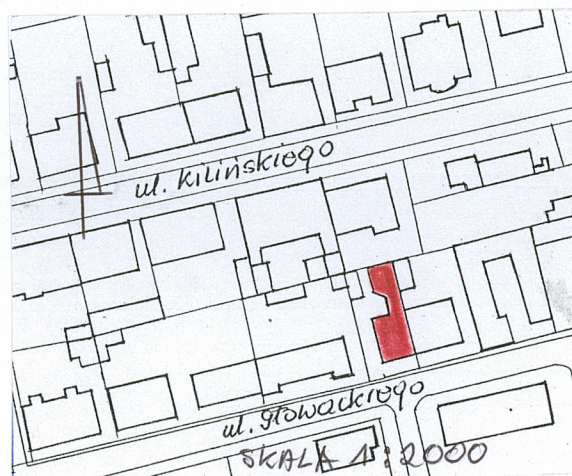
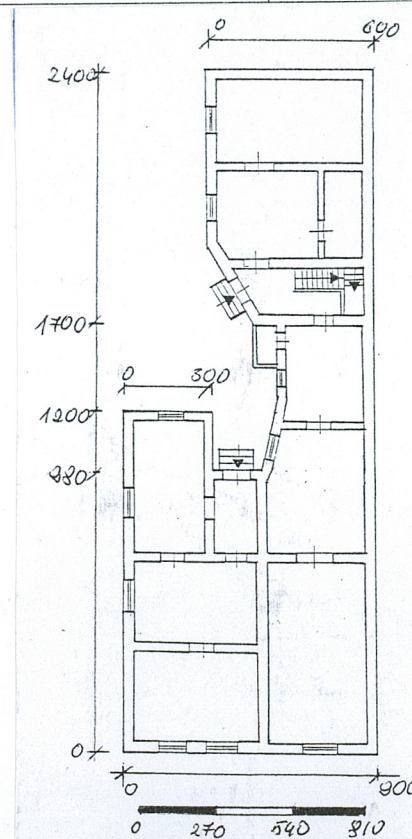
2. Czas powstania

XIX/XX wieku

3. Miejscowość

JAROSŁAW

11. Zdjęcia , rzut, przekrój, sytuacja, orientacja



4. Adres

ul. Głowackiego 8

Nr KW [redacted] dz. 1747

5. Przynależność administracyjna

województwo **podkarpackie**

gmina **Jarosław**

6. Poprzednie nazwy miejscowości

jw.

7. Przynależność administracyjna 1.VI.1975

województwo **rzeszowskie**

powiat **Jarosław**

8. Właściciel i jego adres

**Parafia Rzymsko-Katolicka p.w.
Bożego Ciała Jarosław Pl. Skargi**

9. Użytkownik i jego adres

lokatorzy

10. Rejestr zabytków

Nr **A-1312** data **23.02.**

2015

Parcela przy ulicy Głowackiego na której usytuowany jest dom obecny nr 8, w 1899 roku była własnością Jana Dymnickiego, który był założycielem działającej od końca XIX wieku firmy pod nazwą „Ślusarnia i Reperacja Maszyn Rolniczych”. Firma znajdowała się przy ulicy Głowackiego, ale nie wiadomo czy na parceli nr 8. Prawdopodobnie Dymnicki był posiadaczem kilku nieruchomości w tym rejonie. W 1903 roku nieruchomość zakupił Michał Hans. Po jego śmierci w 1935 roku dom odziedziczyła żona Helena z Gajdów Hans. W 1936 roku dokonała darowizny na rzecz Kościoła rzymskokatolickiego w Jarosławiu. Dom Aktualnie jest własnością Parafii Rzymsko-Katolickiej pod wezwaniem Bożego Ciała w Jarosławiu. Nie wiadomo czy Michał Hans zakupił parcelę niezabudowaną i zbudował dom, co mogło nastąpić po 1903 roku, czy też parcelę z już istniejącym domem, za czym przemawiałyby piwnice budynku nakryte sklepieniem kolebkowym o szerokiej walcowatej kolebce, wskazujące na wcześniejsze powstanie. Ulica Głowackiego zabudowana jest głównie parterowymi domami jednorodzinnymi, sytuowanymi kalenicowo. Dom nr 8 wyróżnia się pośród tej zabudowy przede wszystkim urozmaiconym ukształtowaniem bryły z narożem zaakcentowanym dwuszczytowym dachem naczółkowym. Dużą wartość artystyczną przedstawia secesyjny wystrój elewacji frontowej, będący ewenementem na terenie Jarosławia.

Budynek usytuowany jest w północno-zachodniej części miasta na dawnym Przedmieściu Krakowskim, na parceli położonej w północnej pierzei ulicy Głowackiego, na osi ulicy Sienkiewicza. Cofnięty poza linię zabudowy ulicy z niewielkim terenem zielonym przed frontem. Posadowiony w zabudowie półzwartej, od strony wschodniej przylega do parterowe domu nr 6. Przy elewacji zachodniej jest wejście i wjazd na teren podwórza zabudowanego oficyną usytuowaną we wschodniej granicy parceli. W granicy zachodniej usytuowane są murowane komórki i garaż. Od strony północnej parcela sąsiaduje w tyłami zabudowy ulicy Kilińskiego. **Murowany z cegły** tynkowany, stropy drewniane płaskie, sklepienia kolebkowe, więźba dachowa drewniana krokwiowo-stolcowa dach pokryty blachą płaską, schody wewnętrzne jednobiegowe drewniane, zewnętrzne betonowe, stolarka okienna drewniana - okna ościeżnicowe, oraz współczesna z PCV. Stolarka drzwiowa drewniana płycinowa, podłogi białe, płytki terakotowe.

Założony na rzucie prostokąta z oficyną, połączoną z budynkiem frontowym węższą przewiązką przy narożu północno-wschodnim. Układ wnętrza części frontowej jest dwuosiowy dwutraktowy, oficyny jednotraktowy trójosiowy. Wejścia do wnętrza są od strony podwórza.

Parterowy ze szczytami przy narożu południowo-zachodnim, częściowo podpiwniczony, z dachem dwuspadowo-naczółkowym nad częścią frontową, jednospadowym nad oficyną.

Elewacja frontowa – południowa jest trójosiowa niesymetryczna. W części zachodniej jest dwuosiowy ryzalit zwieńczony w partii dachu szczytem w kształcie trapezu. W szczycie występuje kolistе okienko. Płaszczyzna elewacji szczytu pokryta jest wąskimi wypukłymi listwami wykonanymi w tynku, o płynnych esowatych liniach. Szersze esowate spływy obejmują okienko w szczycie, opadają w dół do nadproży okien parteru. W części środkowej i po bokach płynne listwy przechodzą w proste krzyżujące się na wysokości okien z kolistym elementem. Okna ujęte są wspólnym nadprożem w postaci płaskiej opaski o falistym brzegu. Jednoosiowa wschodnia część elewacji zwieńczona jest profilowanym gzymsem, w górnej części również dekorowana jest listwami tworzącymi nad oknem ozdobną kratkę. Okno wykończone jest analogicznie jak okna w ryzalicie.

Elewacja boczna –zachodnia - dwuosiowa niesymetryczna, zwieńczona trapezowym szczytem z prostokątnym okienkiem jest bez dekoracji.

Elewacja tylna i elewacje zachodnie oficyny - są gładko tynkowane bez dekoracji. Elewacja części frontowej jest dwuosiowa zryzaltowana. Otwór wejściowy usytuowany jest w narożu na styku z przewiązką stanowiącą połączenie z oficyną. W załamanej elewacji przewiazki występuje jeden szeroki otwór okienny. Elewacja oficyny jest dwuosiowa ze ściętym narożnikiem zachodnim w którym usytuowany jest otwór wejściowy.

Wnętrze – wejście do części zachodniej budynku frontowego jest w elewacji tylnej, prowadzi do wąskiego korytarzyka skąd są wejścia do kuchni oraz dwóch pokoi. Kuchnia doświetlona jest dwoma oknami w elewacji tylnej i bocznej, pomieszczenie środkowe doświetlone jest oknem w elewacji bocznej, pomieszczenie w trakcie pierwszym oświetlają dwa okna w elewacji frontowej.

c.d. wkładka

14.Kubatura 835,92 m/3	15.Powierzchnia użytkowa 154,80 m/2	16.Przeznaczenie użytkowe mieszkalne	17.Użytkowanie obecne mieszkalne
18.Prace budowlane i konserwatorskie, ich przebieg i dokumentacja <p>W budynku prowadzone były remonty bieżące, w okresie powojennym wykonane zostały wodno-kanalizacyjna oraz instalacja gazowa. W latach 90-tych wykonano remont elewacji oficyny oraz modernizację mieszczącego się w niej mieszkania. Wyremontowana została też wschodnia część domu, przy narożu południowo-zachodnim oficyny dobudowano aneks z wc. Częściowo wymieniono okna drewniane na okna z PCV, dwa w oficynie i jedno w elewacji frontowej.</p>		19.Stan zachowania (fundamenty, ściany zewnętrzne, ściany wewnętrzne, sklepienia, stropy konstrukcje dachowe, pokrycia dachu, wyposażenie i instalacje) <p>Stan obiektu ogólnie jest średni, ściany zewnętrzne i wewnętrzne nie wykazują spękań i odchyleń. W dobrym stanie jest wschodnia część budynku frontowego i oficyny – po remoncie, natomiast ściany części zachodniej są zawilgocone w partiach dolnych. Więźba dachowa jest w stanie zadowalającym, jak również pokrycie dachu oraz rynny i rury spustowe. W bardzo złym stanie jest elewacja frontowa i zachodnia. Zachodnia jest prawie pozbawiona tynków, frontowa z dużymi ubytkami dekoracji.</p> 20.Najpilniejsze postulaty konserwatorskie <p>Najpilniejsze jest przeprowadzenie remontu elewacji frontowej gdyż w niedługim czasie wystrój elewacji będzie trudny do otworzenia. Należy zachować ukształtowanie bryły budynku oraz zachowaną stolarkę drzwiową</p>	

21. Akta archiwalne (rodzaj akt, numer i miejsce przechowania)

Sąd Rejonowy w Jarosławiu - Wydział Ksiąg Wieczystych KW

Lwh 3557.

22. Bibliografia

Studium Historyczno- Urbanistyczne Jarosławia , Pracownie Konserwacji
Zabytków Rzeszów 1978 rok.

Zbigniew Zięba - Jarosławskie Cmentarze, Jarosław 2008 rok.

23. Źródła ikonograficzne i fotografia (rodzaj, miejsca przechowania, sygnatury)

Plan Katastralny , Miasto Jarosław z przedmieściami , Leżajskie, Głębockie,
i Krakowskie w Galicji – powiat podatkowy Jarosław , 1913 rok.

Starostwo Powiatowe – Wydział Geodezji

24. Uwagi różne

25. Opracował

tekst.. K Kieferling...październik 2009 rok.....

plany, rysunki.. K.Kieferling październik 2009 rok.....

zdjęcia fotograf. .K. Kieferling październik 2009 rok.....

miejsce przechowania negatywów.....

Karta po wypełnieniu podlega ochronie na podstawie przepisów autorskiego

26. Adnotacje o inspekcjach, informacje o zmianach (daty, imiona i nazwiska wypełniających)

27. Załączniki

NR...1.....

1.Miejscowość	2.Obiekt(nazwa jak w karcie)	3 Zawartość wkładki (nazwa obiektu lub materiału uzupełniającego)
JAROSŁAW	DOM MIESZKALNY ul. Głowackiego 8	c.d. opisu, fotografie,

Otwór wejściowy w narożu oficyny prowadzi do poprzecznego korytarzyka, z którego są wejścia do lokalu w przewiązce i dwóch pomieszczeń po wschodniej stronie części frontowej połączonych amfiladowo. W części wschodniej korytarza są schody na strych i zejście do piwnic, w drewnianej obudowie, a w ścianie północnej jest wejście do mieszkania w oficynie. Sklepieno kolebkowo piwnice występują pod częścią środkową. W piwnicy znajduje się piec chlebowy.

Wyposażenie - w całości zachowała stolarka drzwiowa z czasu budowy- drzwi zewnętrzne dwuskrzydłowe, płycinowe z naświetlem, drzwi wewnętrzne dwuskrzydłowe płycinowe. Częściowo zachowała się stolarka okienna okna ościeżnicowe czterokwaterowe i jedno trójdzielne sześciokwaterowe, ponadto podłogi białe i posadzka terakotowa.

Instalacje – elektryczna , wod-kan, gazowa, częściowo c.o.



1. Elewacje zachodnią i południową - widok od strony zachodniej



2. Elewacja frontowa - dekoracja szczytu



3. Elewacja frontowa - część wschodnią



4. ELEWACJA boczna - zachodnia



5. ELEWACJA tylna - wejście do części frontowej



6. wejście do oficyny



7. ELEWACJA zachodnia oficyny



8. Fragment więźby dachowej



9. Fragment więźby dachowej

1. Miejscowość	2. Obiekt (nazwa jak w karcie)	3. Zawartość wkladki (nazwa obiektu lub materiału uzupełniającego)
JAROSŁAW	DOM MIESZKALNY ul. Głowackiego 8	fotografie,



10. Elewacja tylna - wejście do części zachodniej



11. Froigment więźby dachowej



12. Fragment więźby dachowej



13. Sklepienie w piwnicy



14. Piwnica - piec piekarski



15. Piwnica - okienko szypowe



16. Schody do piwnicy



17. Korytarz w oficynie



18. Drzwi w korytarzu
oficyny do mieszkania
frontowego



19. Oficyna - drzwi do
mieszkania w części
tylnej



20. Oficyna - drzwi w mieszkaniu
frontowym



21. Oficyna wnetrze w części
frontowej