

A B C D E F G H I J K L M N O P R S T U V W X Y Z NR

2396

1. Obiekt

PLEBANIA

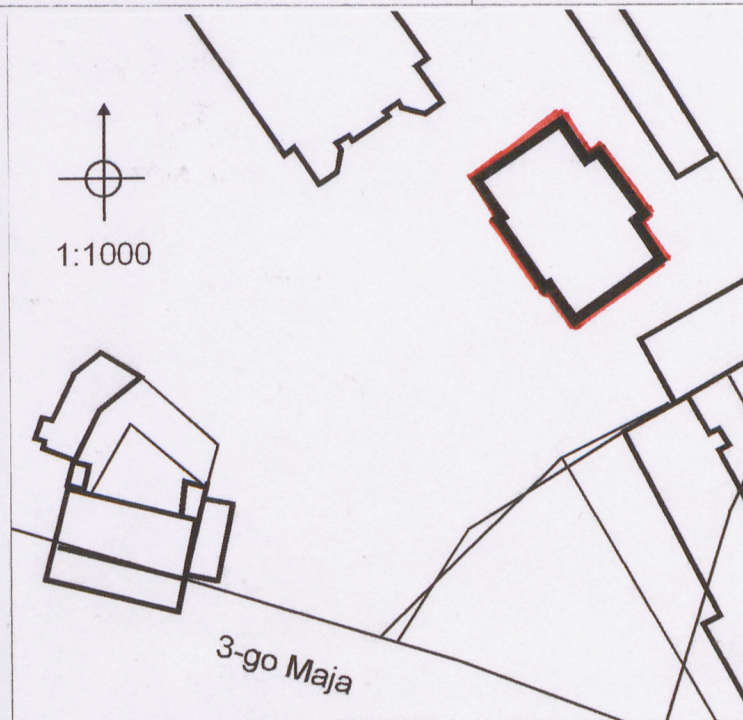
2. Czas powstania

1894 r.

3. Miejscowość

JAROSLAW

11. Zdjęcia, rzut, przekrój, sytuacja, orientacja



4. Adres ul. 3 Maja 12

37-500 Jarosław

Nr hipoteczny

5. Przynależność administracyjna

województwo podkarpackie

gmina Jarosław

6. Poprzednie nazwy miejscowości

Jarosław

7. Przynależność administracyjna 1.VI.1975

województwo rzeszowskie

powiat Jarosław

8. Właściciel i jego adres:

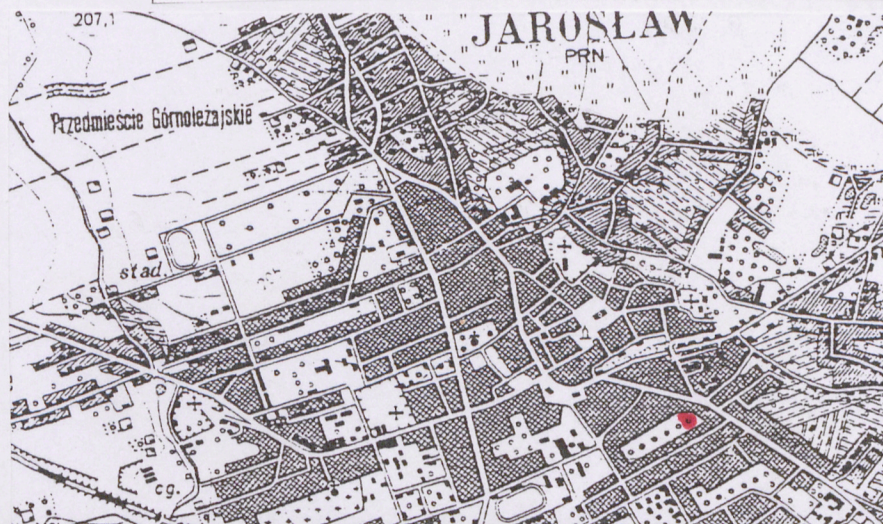
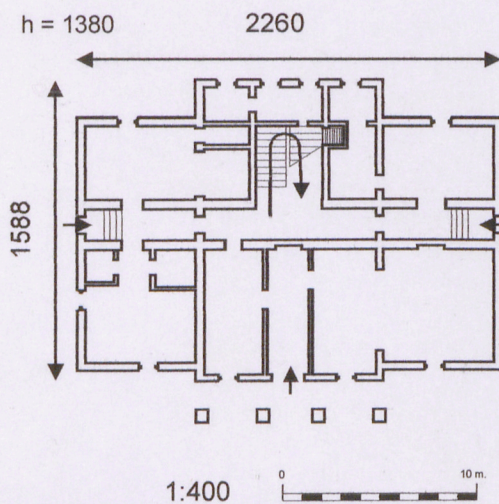
Parafia rzym.-kat. p.w. NMP
Królowej Polski, Jarosław

9. Użytkownik i jego adres

j.w.

10. Rejestr zabytków

Nr.....data.....



12. Autorzy, historia obiektu, określenie stylu

Z uwagi na fakt, że usytuowane w Jarosławiu w Rynku pod nr 72 i 73 budynki plebani w ostatniej ćw. XIX w. znajdowały się w bardzo złym stanie, a przeprowadzone remonty nie podniosły standardu mieszkania proboszcza, ówczesny proboszcz ks. T. Olexiński w 1878 r. opuścił starą plebanię i do czasu wybudowania nowej zamieszkał w wynajętym domu. Sprawa budowy nowej plebani na Przygodziu na gruntach należących do probostwa z uwagi na rozbieżność stanowisk komitetu parafialnego i proboszcza bardzo się przeciągała. W 1885 r. doszło do porozumienia i strony uznały potrzebę budowy nowej plebani; Zgodnie z ustaleniami budowa miała rozpocząć się w 1886 r., a zakończyć w 1887 r. Jednak prace nie zostały rozpoczęte. W 1891 r. zmieniono pierwotny plan i kosztorys. Ustalono, „że plebania ma być budynkiem piętrowym ok. 16 m. dł. i 12 m. wys.; na piętrze mają znajdować się pomieszczenie plebana składające się z czterech pokoi i salonu, na parterze ma być 5 pomieszczeń: kancelaria, pokój gościnny, pokój służącego, kuchnia i spiżarnia. Pod plebanią ma być wybudowana jedna piwnica.” Dach planowano pokryć blachą ocynkowaną, piece miały być wykonane z białych kafli, a podłoga z desek sosnowych. Koszty budowy wyliczono na 10.425 f. 5 r. Po przetargach, wyłącznym przedsiębiorcą prowadzącym budowę został korespondentowy budowniczy Ludwik Damiek. Budowa plebani została rozpoczęta dopiero w maju 1893, ale już w sierpniu została wstrzymana z powodu braku pieniędzy, ale też z uwagi na konieczność wysuszenia murów. W 1894 podjęto na nowo prace które zostały ukończone w tym samym roku. 2 Sierpnia 1894 r. miało miejsce poświęcenie plebani. Był to jak zapisano „okazały piętrowy dom” postawiony „wśród cienistego parku”. Na działce na której została wybudowana plebania przynajmniej w XVIII znajdował się „...ogród włoski z altaną albo rezydencją w środku ogrodu wybudowaną...” Znajdujący się tam budynek „starej plebani” był parterowy, miał 24 m. dł., 9 m. szer. i 2.90 wys., z frontu miał otwarty ganek. Był to „budynek drewniany, na dębowych podwalinach, dębowych słupach, ściany miał dylowane miękkim drewnem, miał 3 murowane kominy, dach pokryty gontem. Budynek miał 7 pokoi mieszkalnych, pokój dla służby, dwa przedpokoje i dwa ganki. W plebani tej mieszkał ks. Hoszowski (XVIII w.) i jego następcy. W 1857 r. budynek „starej plebani” był remontowany, postawiono też wtedy nowe budynki. Obecna plebania o reprezentacyjnym wyglądzie jest budowlą eklektyczną z przewagą form neoklasycystycznych.

13. Opis (sytuacja, materiał i konstrukcja, rzut, bryła, elewacje, wnętrze, wyposażenie, instalacje)

Budynek usytuowany w południowo- wschodniej części miasta na terenie dawnego Przedmieścia Głębockim przy ul. 3 Maja, (droga międzynarodowa A4) po jej zachodniej stronie, na działce nr 2455/4 mocno odsunięty od linii zabudowy, wolnostojący, na placu przykościelnym przy kościele p.w. NMP Królowej Polski.

Murowany z cegły, tynkowany, więźba dachowa drewniana płatwiowo – kleszczowa, dach pokryty blachą. Posadzki terakotowe, płytki lastrico, parkiet, podłoga biała, w piwnicy wylewka betonowa, schody dwubiegowe drewniane, do piwnic jednobiegowe cementowe. Balustrady metalowe. Okna drewniane, skrzynkowe dwudzielne, czterokwaterowe. i z PCV. Drzwi: drewniane płycinowe, pełne z głębokimi ościeżami i profilowanym gzymsem, metalowe przeszklone z kratą i drewnopodobne **Założony** na rzucie prostokąta z płytkim ryzalitem na osi elewacji frontowej i głębszym na osi elewacji tylnej. Układ wnętrza wielotraktowy, pięcioosiowy, z sienią na osi i klatką schodową **Piętrowy**, podpiwniczony, przy elewacji tylnej na wysokości I piętra dobudowany drewniany ganek, wsparty na drewnianych słupach. Dach niski czterospadowy.

Elewacja frontowa pięcioosiowa, z płytkim trójosiowym ryzalitem na osi środkowej. Na wysokości I piętra okazały balkon wsparty na czterech filarach ustawionych na niskich cokołach. Balkon z balustradą tralkową dzieloną na odcinki w rytmie filarów. Analogiczna balustrada wieńczy gzyms nad ryzalitem. Elewacja do poziomu I piętra poziomo żłobkowana. Wszystkie naroża boniowane. Drzwi wejściowe wysokie, dwuskrzydłowe, z metalową kratą. Wejście po pięciu schodkach. Okna na parterze skrzynkowe, drewniane dwuskrzydłowe, sześciokwaterowe zabezpieczone metalowymi kratami. na piętrze z PCV dwuskrzydłowe czterokwaterowe. Nad drzwiami i oknami parteru zdobieni w formie kłinców. Okna na pierwszym piętrze w obramieniach zwieńczonych trójkątnymi tympanonami. Na ryzalicie dodatkowo flankowane pilastrami. Gzyms międzykondygnacyjny profilowany nad nim podokienny. Ścianka kolankowa z małymi okienkami dekorowana płycinami ze stylizowaną dekoracją roślinną. Nad nią fryz złożony w dolnej partii z dekoracji kostkowej, w górnej z wolich oczu. Gzyms wieńczący wsparty na naśladowanych belkowanie konsolach z motywem akantu.

Elewacje boczne czteroosiowe, z otworem drzwiowym w osi trzeciej od frontu, rozwiązane są analogicznie do bocznych partii elewacji frontowej. Elewacje do poziomu I piętra poziomo żłobkowane. Wszystkie naroża boniowane. Osie a tym samym otwory okienne są zgrupowane i sprawiają na pierwszym piętrze wrażenie ściśniętych. Część otworów na parterze i piętrze blendowane. W ścianie kolankowej małe okienka analogicznie jak na elewacji frontowej, brak natomiast dekoracyjnych płytek.

Elewacja tylna sześćoosiowa z czteroosiowym ryzalitem. Elewacja do poziomu I piętra poziomo żłobkowana. Wszystkie naroża boniowane. Okna o prostych obramowaniach bez tympanonów. Od południowego wschodu dobudowano na poziomie piętra drewniany ganek o sześciu półkolistych wielokwaterowych oknach i ciesielsko opracowanej dekoracji rytmicznej. Ganek stylistycznie nawiązuje do architektury kurortowej.

<p>14. Kubatura</p> <p>4970, 48 m³</p>	<p>15. Powierzchnia użytkowa</p> <p>358,88 m²</p>	<p>16. Przeznaczenie użytkowe</p> <p>mieszkalne, administracyjne</p>	<p>17. Użytkowanie obecne</p> <p>sakralne, administracyjne, mieszkalne</p>
<p>18. Prace budowlane i konserwatorskie, ich przebieg i dokumentacja</p> <p>Ponieważ w czasie I wojny plebania została bardzo zniszczona, w latach 1924 – 1930 miał miejsce jej gruntowny remont.</p> <p>W 1926 r. wykonano remont kapitalny znajdującej się w tyle budynku drewnianej otwartej werandy,</p> <p>w 1928 r. założono instalację elektryczną.</p> <p>w latach 80. XX w. miała miejsce częściowa wymiana stolarki okiennej</p> <p>zaadaptowane zostało pomieszczenia na parterze z przeznaczeniem na kaplicę</p> <p>zainstalowano w całym budynku centralne ogrzewanie</p> <p>na bieżąco wykonywane są drobne prace remontowe wewnątrz budynku</p>		<p>19. Stan zachowania (fundamenty, ściany zewnętrzne, ściany wewnętrzne, sklepienia, stropy konstrukcje dachowe, pokrycia dachu, wyposażenie i instalacje</p> <p>Wszystkie elewacje w bardzo złym stanie. Na elewacji południowej i wschodniej pęknięcia. Znaczne ubytki tynku na elewacjach i detalach architektonicznych. Filary w partiach dolnych pokryte mchem. Drewniane ościeżnice na I p. w bardzo złym stanie.</p>	
		<p>20. Najpilniejsze postulaty konserwatorskie</p> <p>Ponieważ budynek nie był gruntownie remontowany od lat 30. XX w. konieczny jest już remont, a szczególnie pilnie remontu wymagają elewacje. Należy również wymienić okna na I p. Bez zmian zachować bryłę i istniejący detal.</p>	

21. Akta archiwalne (rodzaj akt, numer i miejsce przechowania)

Archiwum Diecezjalne Przemyśl, Jarosław sygn.6 s. 193 -194

Archiwum Państwowe Przemyśl Akta miasta Jarosławia sygn. 381 i 384

Plan katastralny Jarosławia z 1879 r. Muzeum w Jarosławiu nr inw. m. i p. 183/2

22. Bibliografia

J. Makara, Parafia łacińska w Jarosławiu, Jarosław 1950, mps w Muzeum w Jarosławiu

A. Szczurowski, Skorowidz powiatu jarosławskiego za 1902 r., Przemyśl 1902

K. Gottfried, Monografia Jarosławia, Jarosław mps w Muzeum w Jarosławiu

M. Ziębińska, Jarosław. Analiza zabudowy XIX – XX w. mps w Muzeum w Jarosławiu

23. Źródła ikonograficzne i fotografia (rodzaj, miejsca przechowania, sygnatury)

Plan Jarosławia z 1906 r.

24. Uwagi różne

25. Opracował

tekst mgr Krystyna KIEFERLING, wrzesień 2009.

plany, rysunki mgr Krystyna KIEFERLING, wrzesień 2009..

zdjęcia fotograf. mgr Krystyna KIEFERLING, wrzesień 2009.

miejsce przechowania negatywów mgr Krystyna KIEFERLING, wrzesień 2009.

Karta po wypełnieniu podlega ochronie na podstawie przepisów autorskiego

26. Adnotacje o inspekcjach, informacje o zmianach (daty, imiona i nazwiska wypełniających)

27. Załączniki

2 wkładki

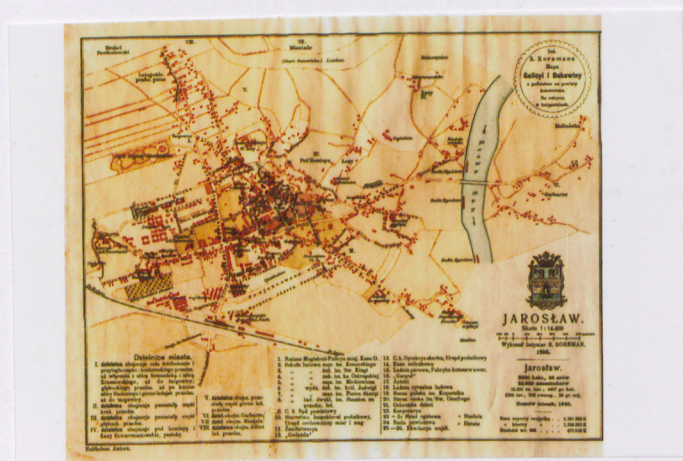
1. Miejscowość	2. Obiekt (nazwa jak w karcie)	3. Zawartość wkładki (nazwa obiektu lub materiału uzupełniającego)
JAROSŁAW	PLEBANIA ul. 3 Maja 12	cd. opisu, fotografie

c.d. opisu

Wnętrze: Wejście w elewacji frontowej wprowadza do przedsionka, a dalej do poczekalni. Po prawej stronie za przeszkloną ścianką duże pomieszczenie kaplicy, po lewej wejście do kancelarii. Główne wejście do budynku w elewacji bocznej wschodniej. przez przelotowy korytarz prowadzi na klatkę schodową na I piętro. Klatka schodowa dwubiegowa w osi ryzalitu. Schody drewniane, balustrada z metalowych prętów wygiętych w rytmicznie ułożone sercowate formy w układzie lustrzanym. Poręcz drewniana. Po obu stronach korytarza wejście do pomieszczeń użytkowych i mieszkalnych. Pod schodami znajduje się wejście do łazienek, oraz wejście do piwnicy. Układ I piętra analogiczny do parteru z dużym pomieszczeniem jadalnym, kuchnia z wyjściem na ganek i pomieszczeniami mieszkalnymi.. Klatka schodowa dalej prowadzi na strych.

Wypośaenie: poza drzwiami drewnianymi, płycinowymi w głębokich ościeżach oryginalne wyposażenie w większości nie zachowało się

Instalacje: elektryczna, gazowa, c.o., wodno – kanalizacyjna, telekomunikacyjna



1.



2.



3.



4.



1.



2.



3.



4.



5.

1. Elewacja zachodnia część południowa
2. Elewacja południowa
3. Balkon na elewacji frontowej
4. Szczyt ryzalitu
5. Ganek na I p. elewacji zachodniej

1. Miejscowość	2. Obiekt (nazwa jak w karcie)	3. Zawartość wkładki (nazwa obiektu lub materiału uzupełniającego)
JAROSŁAW	PLEBANIA ul. 3 Maja 12	fotografie



4.



2.



3.



4.



5.



6.

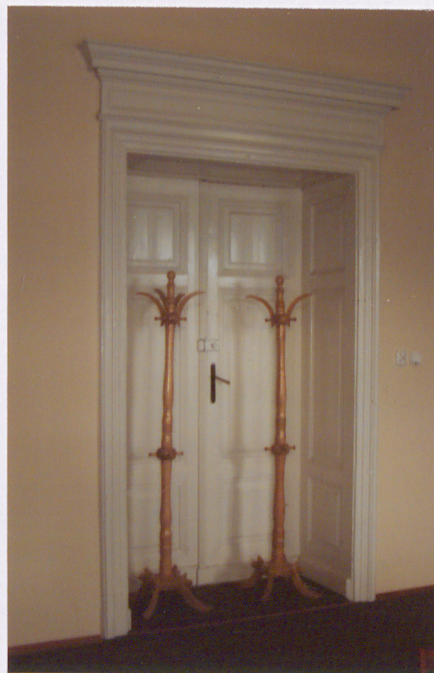
1. Okno na I p. na elewacji frontowej
2. Kaplica
3. Sala na I p.
4. Drzwi wejściowe główne
5. Klatka schodowa
6. Balustrada klatki schodowej

Wkładkę założył: Krystyna Kieferling, wrzesień 2009

Miejsce przechowywania negatywów .Krystyna Kieferling



1.



2.



3.



4.



5.

1. Sklepienie w piwnicy
2. Drzwi w sali na I p.
3. Drzwi w korytarzu na I p.
4. Korytarz w piwnicy
5. Więźba dachowa