

KARTA EWIDENCYJNA ZABYTKU NIERUCHOMEGO WPISANEGO DO REJESTRU ZABYTKÓW

3. Miejscowość

JAROSŁAW

2384

1. Nazwa

STAJNIA w dawnym ZESPOLE KOLEGIUM JEZUICKIEGO
obecnie Pracownie Plastyczne i Aula

231/4

2. Czas powstania

II poł. XIX w. XX w.

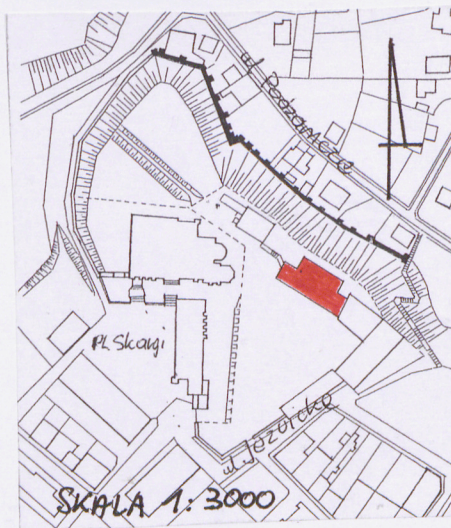
4. Adres

ul. Plac Skargi, ul. Jezuicka 3
37-500 Jarosław

nr ewidencyjny działki 2317

nr księgi wieczystej

11. Materiały graficzne



5. Przynależność administracyjna

województwo podkarpackie

powiat jarosławski

gmina Jarosław

6. Współrzędne geograficzne

N 50° 01' 13"

E 22° 40' 58"

7. Poprzednie nazwy miejscowości

Jarosław

8. Właściciel i jego adres

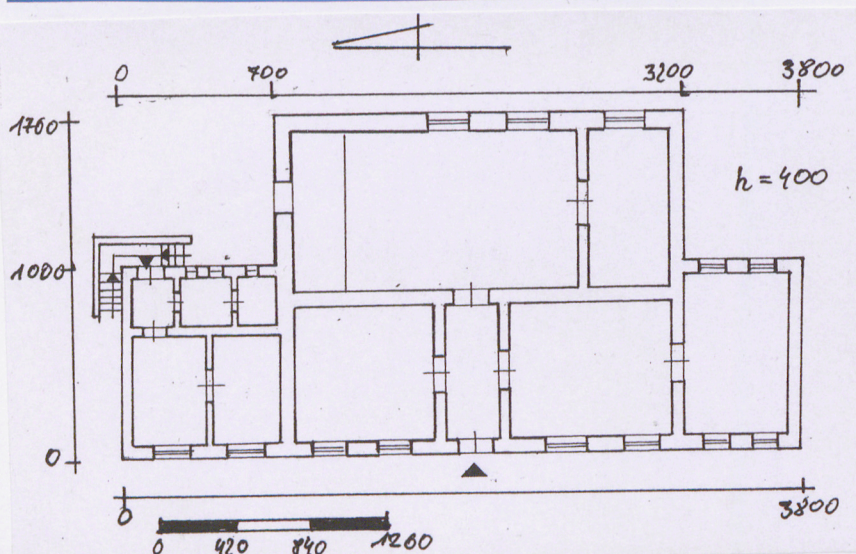
Ministerstwo Kultury i Dziedzictwa
Narodowego

9. Użytkownik i jego adres

Zespół Szkół Plastycznych ul. Jezuicka 3

10. Formy ochrony

Plan Ochrony Parku Kulturowego
Uch. Rady Miasta Jarosławia
Nr 542 z 23-03-2009 r.



12. Historia (historia zespołu Karta Ewidencyjna – Zespół
Dawnego Kolegium Jezuickiego opr. w 2000 r)

Budynek zbudowany został w II połowie XIX wieku. Po raz pierwszy zaznaczony został na Planie Katastralnym z 1879 roku. Założony był na planie prostokąta. Wygląd budynku obrazują fotografie kolegium z około 1900 roku. Był to wtedy budynek parterowy nakryty dachem czterospadowym. Na austriackim planie inwentaryzacyjnym Koszar Klasztornych z 1890 roku w części wschodniej terenu zaznaczony jest budynek ogrodowy, stajnia, i budynek sztabu. Zatem w tym czasie pełnił on funkcję stajni. W wykazie (z początku XX wieku) budynków mieszkalnych będących własnością c.k. Skarbu wojskowego w Koszarach Klasztornych wymieniane są:

Budynek główny - czyli klasztor.

Budynek ogrodowy - późniejsza willa oficerska,
Kantyna,

Budynek dla sztabu wraz z aresztami i wartą
- dzisiejszy budynek szkolny.

Należy przypuszczać, że stajnia zastała wcześniej zamieniona na kantynę. Natomiast jej przebudowa mogła mieć miejsce pomiędzy 1914 a 1918 rokiem, na co wskazują fotografie terenu kolegium sprzed pożaru w 1914 roku, oraz plany Jarosławia z 1906 i 1913 roku, względnie później po 1925 roku kiedy koszary objęło Wojsko Polskie. Przy adaptacji budynku jednoprzestrzenne pomieszczenie wykorzystane zostało zapewne na stołówką ogólną, zaś dobudowane alkierze mogły pełnić funkcję zaplecza kuchennego i kantyny dla oficerów. Ta przebudowa mogła mieć również na celu nadanie budynkowi reprezentacyjnego wyglądu. Dobudowane alkierze nadały mu charakter dworowy. W latach 1956-1958 prowadzone były gruntowne prace remontowe budynku. Na podstawie fotografii z tego czasu można określić ich zakres. Obejmowały wymianę dachu, wymianę stolarki okiennej, remont wnętrza, wymianę tynków na elewacjach. Zachowano natomiast ukształtowanie bryły z dwoma alkierzami i łamanymi dachami.
cd. załączni nr I

13. Opis

Usytuowany przy wschodniej dawnego założenia jezuickiego przy krawędzi skarpy opadającej w kierunku wschodnim do ulicy Podzamcze. Posadowiony jest na terenie płaskim. Pierwotnie wolnostojący obecnie od strony południowej połączony jest nowym łącznikiem budynkiem szkoły.

Murowany z cegły tynkowany, stropy drewniane płaskie, więźba dachowa drewniana krokwiowo - stolcowa oraz stropodach, dach pokryty dachówką ceramiczną schody zewnętrzne dwubiegowe betonowe, stolarka okienna współczesna z PCV, stolarka drzwiowa współczesna typowa. Drzwi zewnętrzne współczesne płycinowe przeszklone, posadzki betonowe, parkiety, płytki terakotowe.

Założony na rzucie prostokąta z dwiema dobudówkami na rzucie kwadratów przy południowym i północnym narożu. Układ wnętrza części środkowej i bocznych jest dwutraktowy trójosiowy w części środkowej, dwuosiowy w częściach bocznych. Przy północno-wschodnim narożu północnej dobudówki są schody dwubiegowe z wejściem od strony zachodniej i wschodniej.

Jednokondygnacyjny z dwiema dobudówkami w formie alkierzy przy elewacji północnej i południowej oraz dobudówką na całej szerokości elewacji frontowej. Nie podpiwniczony. Zasadnicza część środkowa nakryta jest dachem czterospadowym łamanym. Dobudówka frontowa dachem płaskim, alkierze dachami czterospadowymi łamanymi stożkowymi.

Wszystkie elewacje są gładko tynkowane zwieńczone profilowanym gzymsem, oprócz elewacji dobudówki frontowej.

Elewacja frontowa – zachodnia w części środkowej jest pięcioosiowa symetryczna, otwór wejściowy usytuowany w osi środkowej, nad wejściem jest okno – naświetle i daszek. Po obu stronach wejścia są dwie osie okienne - okna szerokie czterokwaterowe.

Elewacje frontowe – zachodnie alkierzy są dwuosiowe z wysokimi sześciokwaterowymi oknami.

Elewacje tylna - wschodnia części środkowej jest niesymetryczna z trzema otworami okiennymi.

Elewacja tylna - wschodnia alkierza południowego jest dwuosiowa.

Elewacje alkierza północnego – boczna jednoosiowa, tylna z trzema wąskimi okienkami. Przy północno-wschodnim narożu alkierza usytuowane są dwubiegowe schody z pełną betonową balustradą z wejściem od frontu i przy elewacji tylnej.

Wnętrze - wejście na osi budynku środkowego prowadzi do korytarza, w jego ścianach bocznych są wejścia do pracowni plastycznych. W ścianie tylnej korytarza jest wejście do dużej sali - auli doświetlonej oknami w elewacji tylnej budynku. Pomieszczenie w alkierzu południowym połączone jest komunikacyjnie z pracowniami w budynku i w łączniku. Alkierz północny z wejściem po schodach przy narożu pełni funkcję mieszkalną.

Wyposażenie nie zachowało się.

Instalacje – elektryczna, gazowa, wod-kan, c.o.

14. Kubatura 2220 m/3	15. Powierzchnia użytkowa 555 m/2	16. Przeznaczenie pierwotne STAJNIA - KANTYNA	17. Użytkowanie obecne PRACOWNIE PLASTYCZNE, AULA
18. Stan zachowania <p>Od strony frontowej stan budynku jest dobry. Na elewacji frontowej występują drobne ubytki tynków w dolnych partiach. Część tylna budynku środkowego i alkierza północnego jest mocno zawilgocona w partiach dolnych oraz w części górnej gdzie występują liczne zacieki przy gzymsie wieńczącym szczególnie przy styku elewacji północnej budynku z alkierzem .Zawilgocenia spowodowane są nieszczelnymi rynnami. Całe elewacje tylne z wyjątkiem elewacji alkierza południowego, są w bardzo złym stanie z dużymi ubytkami tynków.</p>		19. Istniejące zagrożenia, najpilniejsze postulaty konserwatorskie <p>Konieczne jest wykonanie izolacji przeciwwilgociowej zwłaszcza w części tylnej budynku. Należy wymienić przerdzewiałe rynny rury spustowe, przeprowadzić remont elewacji.</p>	

20. Akta archiwalne (rodzaj akt, numer i miejsce przechowywania)

Plan Katastralny Jarosławia z 1879 roku, Archiwum Muzeum w Jarosławiu
Plan Koszary Klasztorne z 1890 roku, Arch. WKZ Przemyśl
AmJ Sprawy budowlane, Wykaz budynków mieszkalnych będących własnością c.k.
Skarbu wojskowego w Jarosławiu, WAP w Przemyślu sygn. 288.
Plan Jarosławia z 1906 roku - wykonany przez inżyniera S. Kormana
Plan Katastralny, Miasto Jarosław z przedmieściami, Leżajskie, Głębockie
i Krakowskie w Galicji - powiat podatkowy Jarosław 1913 rok
Starostwo Powiatowe - Wydział Geodezji.

21. Uwagi

22. Adnotacje o inspekcjach, informacje o zmianach (daty, imiona i nazwiska wypełniających)

23. Bibliografia

24. Opracowanie karty ewidencyjnej (autor, data i podpis)

tekst Krystyna Kieferling październik 2012 rok

u. Kieferling

plany, rysunki Krystyna Kieferling październik 2012 rok

u. Kieferling

fotografie Krystyna Kieferling październik 2012 rok

u. Kieferling

25. Źródła ikonograficzne (rodzaj, miejsce przechowywania)

Fotografie

Widok na kolegium jezuickie od strony północnej sprzed 1914 roku
Arch. Muzeum w Jarosławiu

Widok na kolegium jezuickie od strony południowej sprzed 1914 roku
Arch. Muzeum w Jarosławiu

Elewacja frontowa budynku podczas prac remontowych w latach 1956-1958

Własność prywatna

Widok na kolegium jezuickie od strony południowej z około 1970 roku
Arch. Muzeum w Jarosławiu

26. Załączniki 3 szt.

1. Miejscowość	JAROSŁAW	5. Nazwa zabytku (jak w karcie), adres	6. Zawartość załącznika
2. Gmina	JAROSŁAW	Stajnia w dawnym Kolegium Jezuitów ul. Jezuitcka 3	c.d. historia, plany, fotografie
3. Powiat	jarosławski		
4. Województwo	podkarpackie		

Po tym remoncie w części środkowej mieściła się sala wykorzystywana na uroczystości szkolne, w alkierzach świetlica i biblioteka. Poważna zmiana w ukształtowaniu bryły budynku nastąpiła w latach 70-tych. Przestrzeń pomiędzy alkierzami wypełniono parterową dobudówką nakrytą dachem płaskim. Na fotografii z początku lat 70-tych pokazany jest już budynek w obecnej formie z alkierzami i z dachami łamanymi oraz z dobudowaną częścią przed elewację frontową. Wejście do wnętrza umieszczono tak jak w pierwotnym budynku na osi elewacji. Dobudowę powiększono powierzchnię użytkową o dwie pracownie. Pomieszczenie w trakcie drugim nadal pełni funkcję sali reprezentacyjnej – auli. W latach ostatnich pomiędzy południowym alkierzem i budynkiem szkolnym wybudowany został łącznik, parterowy z użytkowym poddaszem. Kształt dachu łącznika w części południowej nawiązuje w pewnym stopniu do łamanych dachów budynku. Od strony północnej zamknięty jest ścianą szczytową. Namiotowy dach alkierza południowego zmieniono na trójspadowy. Wymieniona została stolarka okienna na okna z PCV. Alkierz północny adaptowany został na mieszkanie.



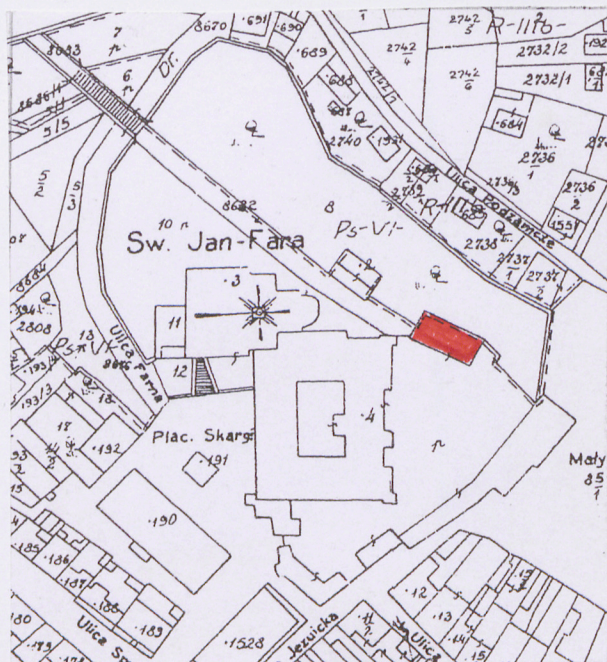
1. PLAN KATASTRALNY JAROSŁAWIA
z 1879 r.



2. KOSZARY KLASZTORNE - PLAN
z 1890 r



3. PLAN JAROSŁAWIA z 1906 r



4. PLAN KATASTRALNY JAROSTAWIA
z 1913 r.



5. WIDOK na KOLEGIUM JEZUICKIE od STRONY
północnej - sprzed 1914 r.



6. WIDOK na KOLEGIUM JEZUICKIE od STRONY
południowej - sprzed 1914 r.

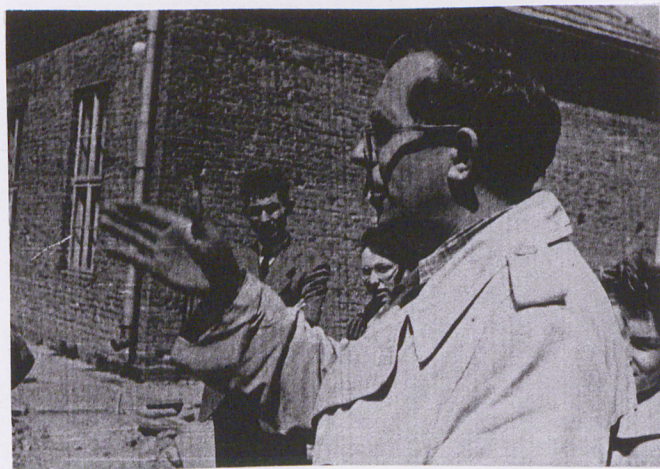


7. WIDOK na KOLEGIUM JEZUICKIE od STRONY
południowej - z dk. 1970 r.

1. Miejscowość	JAROSŁAW	5. Nazwa zabytku (jak w karcie), adres Stajnia w dawnym Kolegium Jezuitów obecnie Pracownie Plastyczne, Aula ul. Jezuitska 3	6. Zawartość załącznika fotografie
2. Gmina	JAROSŁAW		
3. Powiat	jarosławski		
4. Województwo	podkarpackie		



8. BUDYNEK DAWNEJ STAJNI - PRACE REMONTOWE
1957 - 1958



9. BUDYNEK DAWNEJ STAJNI - PRACE
REMONTOWE - 1957 - 1958



10. WIDOK na ELEWACJE - FRONTOWĄ dawną
STAJNI i BOCZNĄ NOWEGO ŁĄCZNIKA



11. ELEWACJA BOCZNA PÓŁNOCNA - ALKIERZA
PÓŁNOCNEGO



12. ELEWACJA BOCZNA PÓŁNOCNA - BUDYNKU



13. SCHODY przy ELEWACJI BOCZNEJ - ALKIERZA
PÓŁNOCNEGO



14. ELEWACJA TYLNA WSCHODNIA - ALKIERZA
PÓŁNOCNEGO

1. Miejscowość	JAROSŁAW	5. Nazwa zabytku (jak w karcie), adres Stajnia w dawnym Kolegium Jezuitów obecnie Pracownia Plastyczne, Aula ul. Jezuicka 3	6. Zawartość załącznika fotografie
2. Gmina	JAROSŁAW		
3. Powiat	jarosławski		
4. Województwo	podkarpackie		



15. ELEWACJA TYLNA WSCHODNIA - ALKIERZĄ
POŁUDNIOWEGO



16. ELEWACJA BOCZNA BUDYNKU DAWNEJ
STAJNI



17. ELEWACJA TYLNA - WSCHODNIA
DAWNEJ STAJNI



18. WNEȚRZE SALI - AULI