

## 1. Obiekt

158/4

DOZORCÓWKI  
ZESPOLE DWORSKO - PARKOWYM

## 2. Czas powstania

przeł. XIX/XX w.

## 3. Miejscowość

NIENADOWA

## 11. Zdjęcia, rzut, przekrój, sytuacja, orientacja



## 4. Adres Nienadowa 555

37-750 Dubiecko

[redacted] [redacted] lwdl. A - olz. 43/6

## 5. Przynależność administracyjna

województwo Podkarpackie

gmina Dubiecko

pow. przemyski

## 6. Poprzednie nazwy miejscowości

## 7. Przynależność administracyjna 1.VI.1975

województwo rzeszowskie

powiat przemyski

## 8. Właściciel i jego adres

bud. A - [redacted]

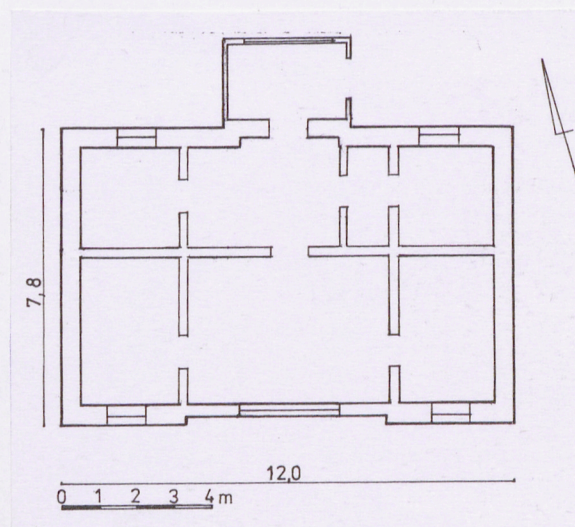
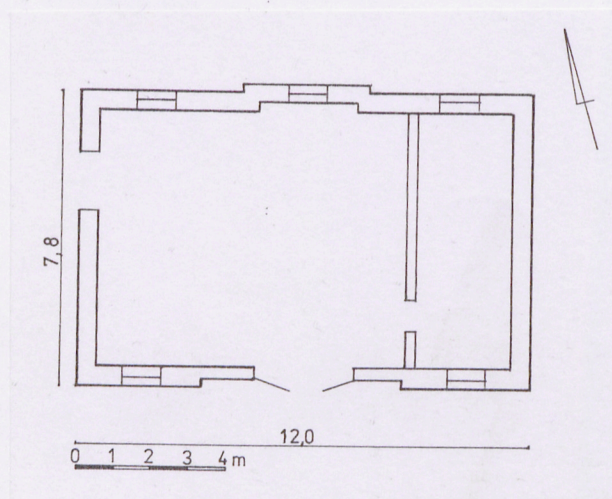
bud. B - Starostwo Przemyskie

## 9. Użytkownik i jego adres : bud. A - j.w

bud. B - Zespół Szkół Rolniczych  
im. A. Fredry w Nienadowej

## 10. Rejestr zabytków

Nr A-105, data: 29.07.1982 r.





#### 12. Autorzy, historia obiektu, określenie stylu

Dwa budynki dozorcówek są elementem założenia dworskiego w Nienadowej (historia zespołu patrz karta: *Zespół dworsko – parkowy – dwór - karta zbiorcza*). Zostały wybudowane prawdopodobnie na przeł. XIX/XX w. w okresie generalnej rozbudowy i modernizacji całego zespołu przez Stanisława Mycielskiego, ale na dawnym, datowanym na pocz. XIX w. założeniu. Widoczny on jest na mapie z 1852 r. Stanowiły go dwa drewniane (większe od obecnych) budynki bramne, usytuowane w miejscach obecnie zachowanych, które z obydwu stron ograniczały bramę wjazdową do zespołu rezydencjalnego. Jego właściwa granica była wówczas nieco przesunięta (poza budynek kordegardy). Na przeł. XIX/XX w. aleja dojazdowa zaczęła pełnić funkcję drogi, być może o charakterze częściowo publicznym, i została połączona z drogą do Birczy. Wówczas jej wschodnia strona została ograniczona kamiennym murem, również murem oddzielono część reprezentacyjną z dworem i parkiem. Na miejscu drewnianego założenia bramnego wybudowano dwa niewielkie, murowane budynki, połączone kamiennym murem z bramą pośrodku zawieszoną na dwóch masywnych słupach bramnych. Po prawej stronie budynku wschodniego biegła droga do elektrowni, stawów i młyna - również zamknięta była bramą. Po II woj. św. budynki służyły jako przejściowe mieszkania repatriantów ze wschodu. W 1950 r. zostały przejęte przez szkołę rolniczą (jak i pozostałe podworskie) i służyły jako domy mieszkalne. Ich elewacje zdobiło pasowe boniowanie. W bud. A wejście do mieszkania usytuowane było w elewacji tylnej, w bud. B w elewacji bocznej (wsch). Od frontu w obydwu znajdowały się szerokie drzwi – wrota (obecnie zachowane jedynie w bud. B). W latach 60. oba budynki pełniły funkcje warsztatów – garaży na potrzeby Szkoły Mechanizacji Rolnictwa. Bud. A. ok. 1970 r. został gruntownie wyremontowany na cele mieszkalne – dobudowano wówczas ganek od tyłu, szerokie wrota frontowe zostały zamienione na zdwojone okno, wyburzono też fragment muru ogrodzeniowego przylegającego do budynku od strony wschodniej,

#### 13. Opis (sytuacja, materiał i konstrukcja, rzut, bryła, elewacje, wnętrze, wyposażenie, instalacje)

**Sytuacja:** dwa budynki usytuowane symetrycznie po obu stronach dawnej alei dojazdowej do dworu, przed wjazdem do właściwej części reprezentacyjnej. Po obu ich stronach zachowane fragmenty dawnego muru ogrodzeniowego z masywnymi, murowanymi słupami dawnej reprezentacyjnej bramy wjazdowej. Obecnie budynek wschodni (A) pełni funkcję mieszkalną, budynek zachodni (B) – warsztatową. Budynek A – usytuowany wolnostojąco, ogrodzony metalową siatką i drewnianym płotem, od wschodu dawna droga gospodarcza z zachowanym słupem bramy wjazdowej do części gospodarczej, na posesji zachowana kamienna piwnica; bud. B – stanowi część ogrodzonego zespołu warsztatów szkolnych złożonych ze starego budynku wozowni oraz wybudowanej w 1954 r. kuźni, z którą połączony jest elewacją zachodnią. Elewacjami frontowymi zwrócone w stronę dworu, na południe.

**Materiał, konstrukcja, technika:** budynki zbudowane z cegły, otynkowane; stropy płaskie, drewniane; więźba dachowa drewniana; dachy: bud. A - blacha dachówkopodobna, bud. B - dachówka betonowa; posadzki – bud. A - parkiety drewniane, współczesne płytki ceramiczne, bud. B - wylewka betonowa; okna – prostokątne, dwuskrzydłowe z nadświetlami, w bud. A wymienione na plastikowe, skrzydła bez podziałów, w bud. B – stare drewniane, 6-kwaterowe; drzwi drewniane, w bud. A - współczesne, jednoskrzydłowe, płycinowe i płytowe, w bud. B – wrota drewniane, deskowe, dwuskrzydłowe, zamknięte odcinkowo.

**Rzut:** na planie prostokąta z nieznacznymi ryzalitami bocznymi w elewacji frontowej oraz środkowym w elewacji tylnej. Bud. A z dobudówką (gankiem) pośrodku elewacji tylnej.

**Bryła:** budynki jednokondygnacyjne, niepodpiwniczone, nakryte dachami czterospadowym przerwany daszkami siodłowymi nad ryzalitami bocznymi od frontu oraz w połaci tylnej nad ryzalitem tylnym.

**Elewacje:** wszystkie parterowe, otynkowane, wsparte na niewielkim, kamiennym cokole, zwieńczone masywnym, profilowanym gzymsem. Frontowe 3-osiove. Osie boczne nieznacznie ryzalitowane i zwieńczone trójkątnymi przyczółkami z gładkimi tympanonami z półkolistymi niszami w środku, w częściach bocznych okna prostokątne w profilowanych opaskach. W bud. A na osi - zdwojone okno zamknięte łukiem odcinkowym, również w opasce, w bud. B drewniane wrota; elewacje tylne 3-osowe, oś środkowa nieznacznie ryzalitowana, w bud. A osłonięta przez dobudowany ryzalit - ganek, okna jak we frontowej; boczne – ślepe.

**Wnętrze i wyposażenie:** oba budynki pozbawione zabytkowego wyposażenia, z wtórnymi podziałami wnętrza.

**Instalacje:** elektryczna, wodno-kanalizacyjna, w bud. A ponadto CO, telefoniczna.



<p>14. Kubatura</p> <p>ok. 250 m<sup>3</sup></p>	<p>15. Powierzchnia użytkowa</p> <p>pow. zabud. – 96 m<sup>2</sup></p> <p>pow. użyt. – ok. 70 m<sup>2</sup></p>	<p>16. Przeznaczenie pierwotne</p> <p>dozorcówki</p>	<p>17. Użytkowanie obecne</p> <p>bud. A – mieszkalne</p> <p>bud. B - warsztaty szkolne</p>
<p>18. Prace budowlane i konserwatorskie, ich przebieg i dokumentacja</p> <p><b>bud. A</b> – remont ok. 1954 r. – pokrycie dachówką betonową, adaptacja na warsztaty szkolne;</p> <p>ok. 1970 r. dobudowa ganku i remont kapitalny adaptujący budynek na cele mieszkalne;</p> <p>2002 r. - remont dachu i wymiana jego pokrycia na blachę dachówkopodobną, remont elewacji, wymiana większości okien na plastikowe oraz części stolarki drzwiowej;</p> <p><b>bud. B</b> – ok. 1954 r. adaptacja budynku na warsztaty szkolne – wymieniono pokrycie dachu, prawdopodobnie z dachówki ceramicznej na dachówkę betonową, wymieniono stolarkę okienną i drzwiową, wylano posadzkę betonową.</p>		<p>19. Stan zachowania (fundamenty, ściany zewnętrzne, ściany wewnętrzne, sklepienia, stropy konstrukcje dachowe, pokrycia dachu, wyposażenie i instalacje)</p> <p><b>bud. A</b> - stan dobry po remoncie;</p> <p><b>bud. B</b> - zauważalne zawilgocenie przyziemia ścian zewnętrznych wymagające naprawy pokrycie dachowe, zużyta stolarka drzwiowa i okienna.</p> <p>20. Najpilniejsze postulaty konserwatorskie</p> <p>Należy zachować ukształtowanie brył budynków i fragmenty przylegające do nich murów ogrodzeniowych wraz ze słupami bramnymi oraz wystrojem architektonicznym elewacji. Należy w obydwu budynkach ujednolicić pokrycia dachów i kolorystykę elewacji. W bud. B usunąć nieszczelności pokrycia dachu, usunąć przyczyny zawilgocenia murów, prowadzić remonty bieżące.</p>	



21. Akta archiwalne (rodzaj akt, numer i miejsce przechowania)

Archiwum Państwowe w Przemyśle, Zespół Geodezyjno – Kartograficzny –  
Mapa katastralna Nienadowy z 1852 r. (oryginał oraz kopia z naniesionymi  
zmianami z początku XX w.)

22. Bibliografia

Roman Aftanazy, Dzieje rezydencji na dawnych kresach Rzeczypospolitej.  
Województwo ruskie, Ziemia Przemyska i Sanocka, T. 8, Ossolineum 1996

Jerzy Piórecki, Zabytkowe ogrody i parki województwa przemyskiego, Rzeszów  
1989

Nienadowa – dwór. Dokumentacja naukowo – historyczna, opr. zb. pod red. Zofii  
Bieńkowskiej, PKZ Rzeszów 1978

23. Źródła ikonograficzne i fotografia (rodzaj, miejsca przechowania, sygnatury)

24. Uwagi różne: Założenie podworskie w Nienadowej posiada kartę zbiorczą: *Zespół dworsko parkowy*  
– *dwór (karta zbiorcza)*, gdzie umieszczono informacje o historii całego zespołu i jego rozwoju  
przestrzennym. Osobne karty posiadają: kordegarda, oficyna, dozorcówki, wozownia, spichlerz, obora,  
gorzelnia, czworak

25. Opracował

tekst. wrzesień 2004 r. ....

plany, rysunki wrzesień 2004 r. ....

zdjęcia fotograf. marzec - wrzesień, 2004 r. ....

miejsce przechowania negatywów: w posiadaniu autora karty

Karta po wypełnieniu podlega ochronie na podstawie przepisów autorskiego

26. Adnotacje o inspekcjach, informacje o zmianach (daty, imiona i nazwiska wypełniających)

*A. Władka*



1. Miejsowość:

NIENADOWA

2. Obiekt: **DOZORCÓWKI**

w zespole dworsko - parkowym

3. Zawartość wkładki (nazwa obiektu lub materiału uzupełniającego)

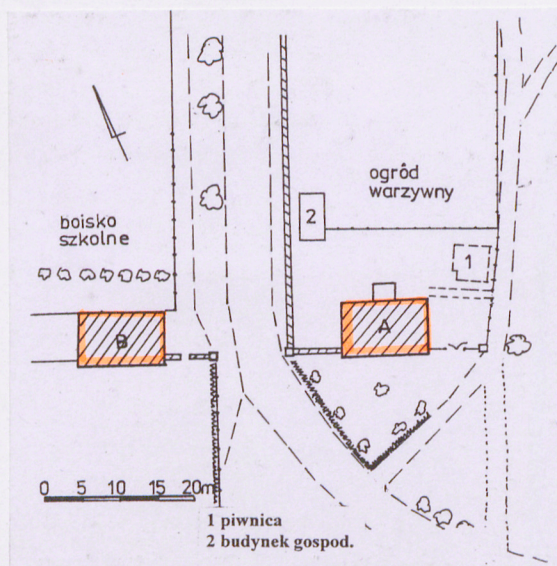
c.d. historii, plany, zdjęcia

c.d. historii:

zakończono słupem bramy zamykającej drogę gospodarczą do zespołu elektrowni i młyna. Od 2002 r. budynek A jest własnością prywatną i służy celom mieszkalnym, bud. B użytkowany jest przez Zespół Szkół Rolniczych jako warsztat samochodowy.

Zdjęcia:

1. bud. B – widok ogólny
2. bud. A – widok ogólny
3. bud. B – elewacja frontowa
4. bud. A – elewacja frontowa
5. bud. B – elewacja wsch. i tylna
6. bud. A – elewacja tylna
7. Słup głównej bramy wjazdowej do zespołu
8. Słup bramy wjazdowej do części gospodarczej



Wkładkę złożył: wrzesień 2004 r.

TOWARZYSTWO PRZYJACIELÓW PRZEMYSŁU  
w Przemyślu  
37-700 Przemyśl, ul. Kościuszki 7  
tel. (0-16) 678-56-01, 675-07-84  
FAX 675-07-85

Miejsce przechowywania negatywów: w posiadaniu autora karty





7/



8)

