

1. Obiekt

DZWONNICA przy kościele par. rzym.-kat. pw. św. Józefa

150/2

2. Czas powstania

ok. 1908 r.

3. Miejscowość

BARYCZ

4. Adres

Barycz

nr hipoteczny

5. Przynależność administracyjna

województwo **podkarpackie,**

gmina **Domaradz**
pow. BRZOWSKI

6. Poprzednie nazwy miejscowości

1462: **Nowa Wieś**, 1465: **Barycz**,
1525: **Barycz**, 1589: **Barycz**,

7. Przynależność administracyjna 1. VI. 1975 r.

województwo **rzeszowskie, krośnieńskie.**

powiat **Brzozów**

8. Właściciel i jego adres

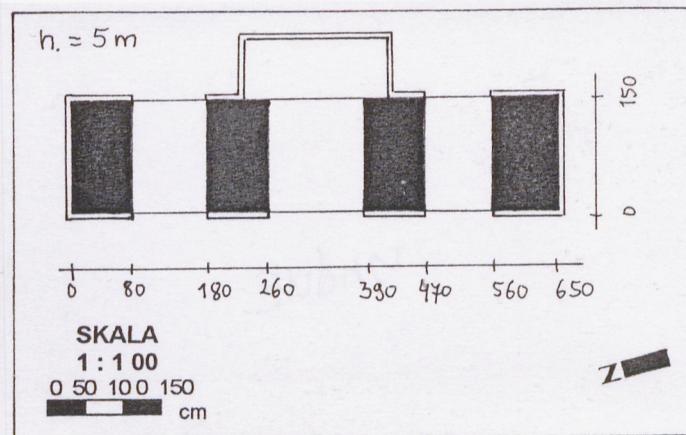
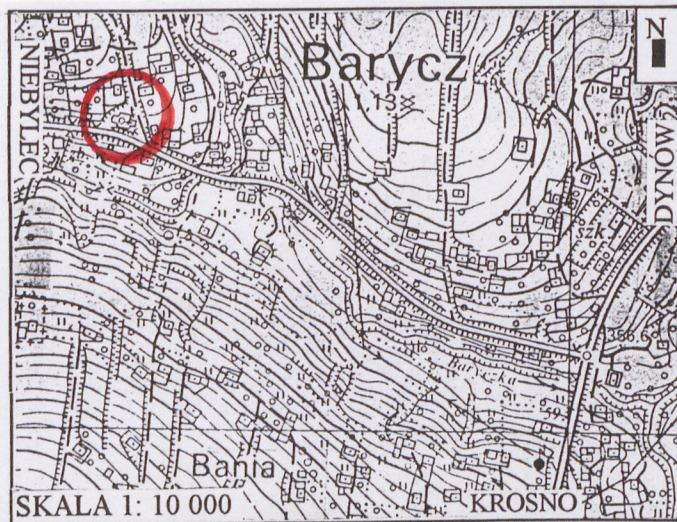
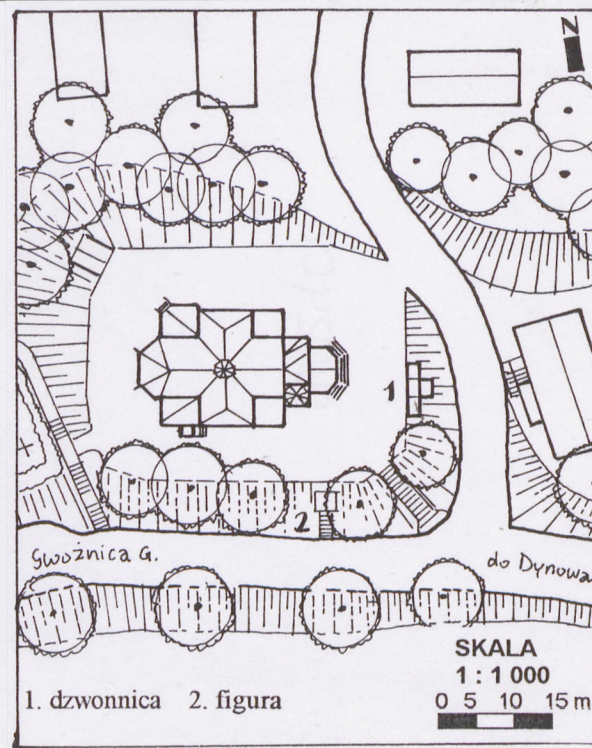
Parafia rzymsko-katolicka pw. św. Józefa
36-232 Barycz
Diecezja przemyska

9. Użytkownik i jego adres

Parafia rzymsko-katolicka pw. św. Józefa
36-232 Barycz

10. Rejestr zabytków

Nr **A-192** data **1990**
we wyznaczeniu z obec



Dzwonnica powstała zapewne w czasie budowy w Baryczy kościoła pw. św. Józefa, która miała miejsce w latach 1907-1908.

Dzwonnica wraz z kościołem i jego najbliższym otoczeniem, a także założonym w pobliżu cmentarzem oraz po przeciwnej stronie znajdującym się budynkiem plebanii stanowi zespół wyróżniający się w zabudowie wsi.

Dzwonnica z ok. 1908 r. prezentuje typ rozwiązania często spotykany na tym terenie. Łączy elementy charakterystyczne dla miejscowej tradycji budowlanej z estetyką klasycystyczną.

1. Sytuacja - Dzwonnica wchodzi w skład zespołu kościelnego. Zespół ten położony jest na pn.-zach. od głównej drogi z Domaradza do Dynowa, przy bocznej, prowadzącej ze wsi Barycz do Gwoźnicy Górnej i dalej do Niebylca, na sztucznie ukształtowanej terasie ze skarpą opadającą dość stromo ku drodze, i łagodniej od wsch. do drogi prowadzącej do przysiółka Średnie, od pn.-zach. obszar cmentarza parafialnego. Parcela, na której stoi kościół ma owalny obrys i jest otoczona nowym ogrodzeniem. W jego obwodzie od strony wschodniej znajduje się dzwonnica, na osi fasady kościoła, częściowo na lekkim pagórku przy elewacji wsch.

2. Materiał, konstrukcja, technika - murowana z cegły ceramicznej. Cokół z ciosów kamiennych, obłożony jest płytami z piaskowca. Mury są gładko otynkowane. Dekoracja architektoniczna wykonana jest w tynku. Dzwonnica o grubych filarach. Prześła sklepione są łukiem pełnym. Zadaszenia z łatami opartymi bezpośrednio na murze, obite są blachą ocynkowaną. Podobnie okute są gzymsy cokołu. Drzwi i drzwiczki drewniane, 1-skrzydłowe, konstrukcji ramowo-płycinowej, odeskowane, pełne, nowe. Krzyż metalowy, kuty. Wietrznik metalowy. Zawieszenia dzwonów są metalowe, wmontowane w drewnianych belkowych gniazdach znajdujących się w murach filarów.

3. Rzut - na planie wydłużonego, dość wąskiego prostokąta. Filary są o przekroju prostokątnym, jednakowe. Prześwity boczne są węższe od środkowego. Prześwity są dołem częściowo zabudowane. Od strony wschodniej, przy środkowym prześle dobudowany jest magazynek na planie prostokąta. Dostępne są od strony zachodniej.

4. Bryła - parawanowa, 3-prześłowa, ażurowa. Całość o wyważonych, dość wysmukłych proporcjach. Prześło środkowe jest wyższe od bocznych, które są jednakowej wysokości. Środkowe przeszło jest podwyższone i posiada trójkątne zakończenie o 2-spadowym zadaszeniu, z krzyżem ażurowym na kalenicy i wietrznikiem-chorągiewką na szczycie. Natomiast boczne przeszła są niższe i posiadają zadaszenie pulpitarne. Prześwity bocznych prześł zostały zabudowane na wysokość i głębokość cokołów filarów. Środkowe przeszło zabudowano prawie do połowy jego wysokości, i powiększono o część terenu znajdującego się od strony wschodniej elewacji, na planie prostokąta.

5. Elewacje - otynkowane. Cokoły filarów obłożone są płytami z piaskowca, o regularnym kształcie, gładko opracowanymi. Trzony filarów są bez dekoracji. Ponad bocznymi prześłami sklepiennymi biegnie gzyms profilowany, przerwany w partii środkowego prześła. Podobny gzyms stanowi podstawę trójkątnego zwieńczenia. W jego polach znajdują się pośrodku ślepe otwory okrągłe, zdobione opaską z kłincami. Gzymsy wieńczące jednakowe, proste. W prześwitach prześł znajdują się dzwony: w środkowym zawieszony jest nieco poniżej przerwanego gzymsu, natomiast boczne zawieszone są na równej wysokości.

6. Wyposażenie - 3 dzwony; jeden z 1629 roku (pochodzi z cerkwi). Poruszane są ręcznie za pomocą sznurów.

7. Instalacje - brak

14. Kubatura	15. Powierzchnia użytkowa	16. Przeznaczenie pierwotne	17. Użytkowanie obecne
48 m ³	9 m ²	sakralny	sakralny
18. Prace budowlane i konserwatorskie, ich przebieg i dokumentacja		<p>19. Stan zachowania (fundamenty, ściany zewnętrzne, ściany wewnętrzne, sklepienia, stropy, konstrukcje dachowe, pokrycie dachu, wyposażenie i instalacje)</p> <p>Ogólny stan zachowania obiektu jest dobry. Obiekt zachowuje pierwotne cechy stylowe. Zabudowane partie przęseł i wstawione drzwi nie wpłynęły na zmianę zabytkowego charakteru obiektu. Mury bez zagrożeń konstrukcyjnych, odkształceń i pęknięć. Zadaszenie właściwie osłania ściany dzwonnicy. Dzwony są czynne.</p>	
<p>- po 1945- dzwonnica została odremontowana po zniszczeniach II-iej wojny. W następnych latach prace remontowe wykonywano na bieżąco. - 1993- podczas kapitalnego remontu kościoła wykonano kolejny raz prace remontowe przy dzwonnicy. Wówczas wzmocniono kamienie fundamentu i obłożono je płytami z piaskowca. Elewacje dzwonnicy pokryto teraboną. Wymieniono pokrycie daszku na nowe, i je zakonserwowano. Boczne przęsła elewacji wsch. do wysokości cokoła zostały zabudowane, a od zach. przysłonięte drzwiami. Natomiast do środkowego przęsła, przy elewacji wsch., prawie do połowy wysokości dobudowano niewielkie pomieszczenie, podobne charakterem do całości obiektu, i od zach. przysłonięto również drzwiami. W ten sposób powstały składziki na różne, drobne przedmioty.</p>		<p>20. Najpilniejsze postulaty konserwatorskie</p> <p>Należy na bieżąco przeprowadzać prace remontowe, których zakres powinien być zgodny z obowiązującymi zasadami konserwatorskimi. Należy chronić zabytkową strukturę obiektu.</p>	

21. Akta archiwalne (rodzaj akt, numer i miejsce przechowania)

24. Uwagi różne

22. Bibliografia

KZSzP, woj. rzeszowskie, t.13, z.2, Powiat brzozowski, red. E. Śnieżyńska-Stolotowa i Fr. Stolot, Warszawa 1974, s. 2-3.

W. Lubaś, *Nazwy miejscowe województwa krośnieńskiego*, [w:] *Krosno. Studia z dziejów miasta i regionu*, red. St. Cynarski, t. 3, Rzeszów 1995, s. 24.

23. Źródła ikonograficzne i fotografia (rodzaj, miejsca przechowania, sygnatury)

25. Opracował

tekst

mgr Barbara i Antoni Bosak, VIII. 1999 r.

Imię, nazwisko, data, podpis

plany, rysunki

mgr Barbara i Antoni Bosak, VIII. 1999 r.

Imię, nazwisko, data, podpis

zdjęcia fotogr.

mgr Antoni Bosak, VIII. 1999 r.

Imię, nazwisko, data, podpis

miejsce przechowania negatywów

Karta po wypełnieniu podlega ochronie na podstawie przepisów prawa autorskiego.

26. Adnotacje o inspekcjach, informacje o zmianach (daty, imiona i nazwiska wypełniających)

27. Załączniki