

1. Obiekt

150/1  
**KOŚCIÓŁ** par. rzym.-kat. pw. św. Józefa

2. Czas powstania

1907-1908 r.

3. Miejscowość

**BARYCZ**

11. Zdjęcia rzut przekrój sytuacja orientacja



4. Adres

**Barycz**

nr hipoteczny ..... **lw 6, nr dz 1496** .....

5. Przynależność administracyjna

województwo ..... **podkarpackie,** .....

gmina ..... **Domaradz** .....

6. Poprzednie nazwy miejscowości

**1462: Nowa Wieś, 1465: Barycz,  
1525: Barycz, 1589: Barycz,**

7. Przynależność administracyjna 1. VI. 1975 r.

województwo ..... **rzeszowskie, krośnieńskie** .....

powiat ..... **Brzozów** .....

8. Właściciel i jego adres

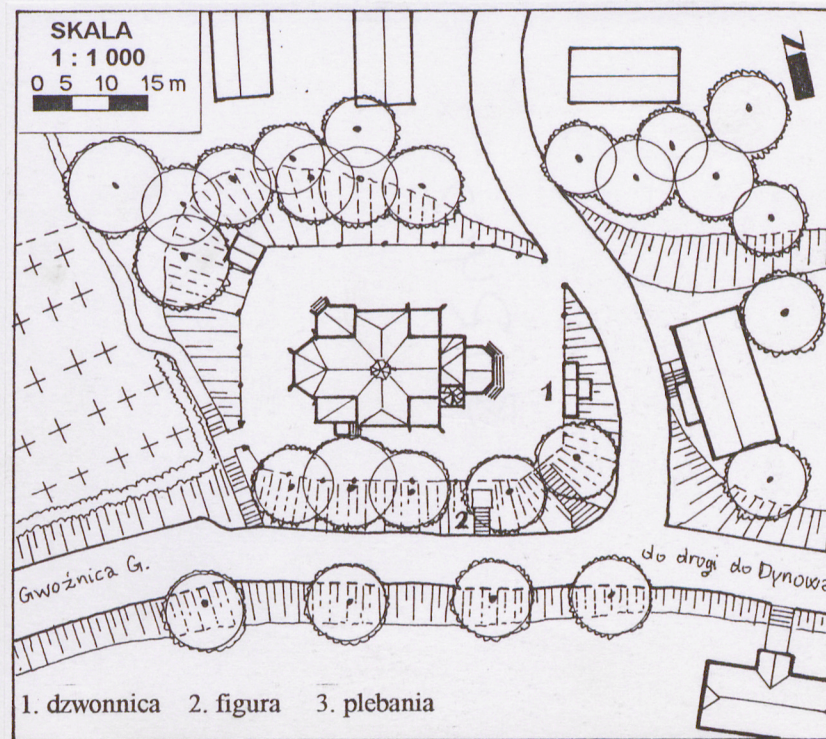
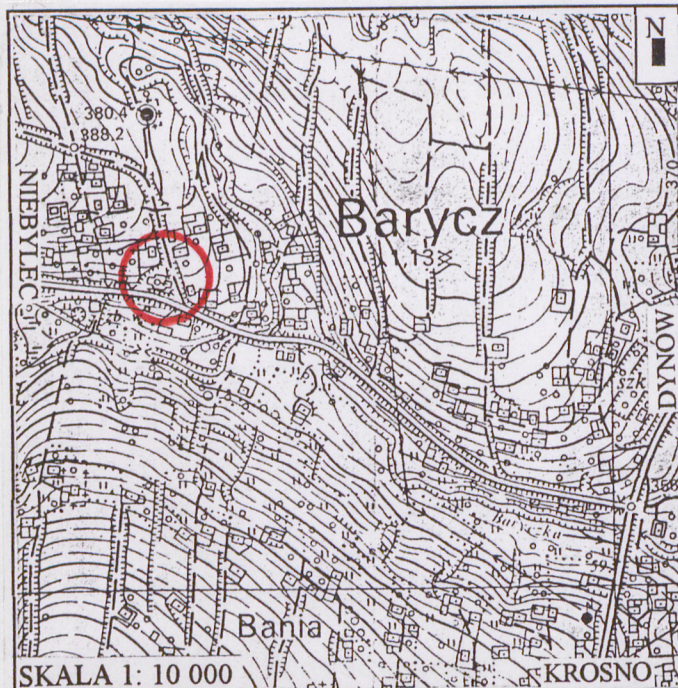
**Parafia rzymsko-katolicka pw. św. Józefa  
36-232 Barycz  
Diecezja przemyska**

9. Użytkownik i jego adres

**Parafia rzymsko-katolicka pw. św. Józefa  
36-232 Barycz**

10. Rejestr zabytków

Nr ..... **A-192** ..... data ..... **1990r.** .....





Obecny kościół zbudowany został jako pierwszy we wsi Barycz.

Barycz należała do parafii we wsi Wesoła, oddległej około 5 km, gdzie znajdował się kościół pw. św. Katarzyny.

-1907- w Baryczy rozpoczęto budowę kościoła staraniem proboszcza z Wesołej, ks. Walentego Mączki (ur. 1840 w Rudniku, zm. w 1907 w Wesołej i tu został pochowany). Kamień węgielny poświęcił bp przemyski Karol Fischer.

Plany kościoła wykonał **Ćwiąkała, budowniczy z Bliznego**. Budowę zajęła się gmina, a szczególną aktywnością wykazał się ówczesny wójt Jan Chyłek z Baryczy. Budowa trwała ponad jeden rok. Początkowo do kościoła w Baryczy księża dojeżdżali z Wesołej.

-1913- za proboszcza ks. S. Stankiewicza miało miejsce poświęcenie kościoła, które dokonał delegat biskupa ks. M. Górnicki, jezuita ze Starej Wsi.

Ołtarz główny i ambonę wykonał artysta-rzeźbiarz F. Dąbrowski z Żołyni. Organy zakupiono z kościoła w Nozdrzu.

-1927- dekretem biskupim z tegoż roku wieś Barycz stała się samodzielną parafią.

-1928- zakupiono dwa boczne ołtarze z kościoła w Żyznowie.

Za probostwa ks. Jarocho (1927-1934), studenci z Krakowa wykonali polichromię kościoła, która uzupełniona została za ks. L. Wieprzkowicza (1934-38). W tym czasie położono wylewkę betonową.

Obiekt powstał w latach 1907-08 i prezentuje cechy stylowe utrzymane w duchu neogotyckim.

**1. Sytuacja** - na pn.-zach. od głównej drogi z Domaradza do Dynowa, przy bocznej, prowadzącej ze wsi Barycz do Gwoźnicy Górnej i dalej do Niebylca, na sztucznie ukształtowanej terasie ze skarpą opadającą dość stromo ku drodze, i łagodniej od wsch. do drogi prowadzącej do przysiółka Średnie, od pn.-zach. obszar cmentarza parafialnego. Parcela, na której stoi kościół ma owalny obrys, od pd. i wsch. graniczy z drogami, a od zach. z cmentarzem, a od pn. sąsiaduje z prywatną posesją. Kościół nie orientowany, fasadą zwrócony na wsch. Wejście do kościoła za pomocą dość stromych schodów od strony głównej drogi. Boczne wejścia: na cmentarz, i w kierunku Średni. Parcela otoczona ogrodzeniem nowym, w jego obwodzie od wsch. dzwonnica. Poza ogrodzeniem, na skarpach rośnie wysoki drzewostan, a od pd. stoi nowa figura.

**2. Materiał, konstrukcja, technika** - murowany z cegły ceramicznej. Z zewnątrz i wewnątrz otynkowany. Cokół kamienny licowany ciosami piaskowca. Dekoracje wykonane w tynku. Mury obwodowe wzmocnione są z zewnątrz i 2-schodkowymi skarpami. Mury wieży są w przyziemiu pogrubione. Sklepienia ceglane oparte są na murach obwodowych, na filarach wolnostojących i przyściennych. W zakrystii od pd. mury wzmocnione są ankrowaniem. Chór muzyczny drzewiany o belkach nośnych umieszczonych w gniazdach murów obwodowych. Otwory sklepienne są łukiem ostrym, odcinkowym, pełnym oraz kuliście i płasko. Niektóre rozglifione prosto do wnętrza, inne schodkowo na zewnątrz. Sklepienia: w prezbiterium krzyżowe przechodzące w absydie w wielopłowe; w nawie głównej i transepcie krzyżowe; w nawach bocznych i zakrystii pn. i w przedsionkach stropy płaskie; w zakrystii pd. żaglaste; w kruchcie kolebkowe o łuku odcinkowym. Więźba dachowa drewniana płatwiowo-krokwiowa wzmocniona stolcami z rozporami i zastrzałami. Sygnaturka konstrukcji słupowej. Hełmy sygnaturki i wieży poszerzone przypustnicami. Dachy, zadaszenia i parapety okien pokryte blachą ocynkowaną. Skarpy osłonięte dachówką ceramiczną. Posadzki: płyty cementowe 2-barwne, 4 i 8-boczne w zakrystii; w prezbiterium parkiet; w nawach posadzka ceramiczna 2-barwna, kwadratowa układana w geometryczny wzór, na chórze podłoga biała; wylewka cementowa. Schody: zewnętrzne betonowe, na chór drewniane, kręcone z rdzeniem. Drzwi frontowe i wejściowe do zakrystii drewniane, 1 i 2-skrzydłowe, opierzone w jodelkę, wzmocnione śrubami, na ozdobnych kutych zawiasach, nowe wykonane na wzór starych; z przedsionka do kruchty wahadłowe, drewniane 2-skrzydłowe z nadświetłem, ramowo-płycinowe, częściowo przeszklone, z podziałem szczeblinowym, barwnie przeszklone; z przedsionka do zakrystii 1-skrzydłowe płycinowe, opierzone w jodelkę ze starym zamkiem skrzynkowym; z zakrystii do prezbiterium 2-skrzydłowe ramowo-płycinowe, opierzone dekoracją snycerską robory; 1-skrzydłowe. Okna: metalowe z witrażami lub z barwnym szkłem, podwójne.

**3. Rzut** - głównym motywem założenia jest krzyż grecki powstały ze skrzyżowania nawy głównej z transeptem. Dwie 1-przęsłowe nawy boczne oraz dwie zakrystie dopełniają rzut do założenia na planie kwadratu. Kościół ma układ 3-nawowy z transeptem. Prezbiterium 1-przęsłowe zamknięte trójbocznie. Korpus 2-przęsłowy. Nawy środkowa na skrzyżowaniu z transeptem ma przeszło założone na planie kwadratu. Boczne ramiona transeptu drugie przeszło nawy głównej są o połowę węższe. W tym przeszle mieści się chór muzyczny. Na osi kościoła od wschodu znajduje się przedsionek, nieco szerszy od nawy środkowej, ale stosunkowo płytki. Jego pd. część stanowi wieża z klatką schodową prowadzącą na chór i na poddasze. Do tego przedsionka dobudowany został nowy znacznie obszerniejszy przedsionek o 3-bocznej ścianie frontowej. Przy prezbiterium znajdują się: od pd. zakrystia z przedsionkiem, a od pn. salka katechetyczna dostępna tylko z zewnątrz.



<p>14. Kubatura</p> <p>1 786 m<sup>3</sup></p>	<p>15. Powierzchnia użytkowa</p> <p>280 m<sup>2</sup></p>	<p>16. Przeznaczenie pierwotne</p> <p>sakralny</p>	<p>17. Użytkowanie obecne</p> <p>sakralny</p>
<p>18. Prace budowlane i konserwatorskie, ich przebieg i dokumentacja</p> <p>- <b>po 1945-</b> kościół został odremontowany po zniszczeniach II-iej wojny.</p> <p>-<b>1956-</b> dobudowano przy ścianie pn. prezbiterium salkę katechetyczną, z wejściem od zewnątrz, nawiązując bryłą do zakrystii. Schodki wejściowe wykonano z betonu. Wzmocniono fundament.</p> <p>-<b>1957-58-</b> przy fasadzie, do kruchty dobudowano przedsionek stylowo nawiązujący do fasady. Wykonano schody wejściowe, betonowe. Okno w prezbiterium od strony zakrystii zostało częściowo zabudowane.</p> <p>-<b>1966-</b> w kościele zaprowadzono instalację elektryczną.</p> <p>-<b>1970-</b> zainstalowano radiofonizację. Wykonano nowe tabernaculum.</p> <p>-<b>1971-</b> w nawach położono posadzkę, a w prezbiterium parkiet. Ołtarz soborowy i ławki przy ścianie wykonał miejscowy stolarz Wojciech Kudła.</p> <p>-<b>1972-</b> za probostwa [REDACTED] istniejąca figuralno-geometryczna polichromia została pokryta nową autorstwa Kazimierza Florka z Sanoka.</p> <p>-<b>pocz. 80.XIX w.-</b> zamontowano dwa witraże w nawach bocznych. Wykonane zostały przez Annę i Beneusza Zubrzyckich z Krakowa, według projektu Witolda Janczaka z Krakowa.</p> <p>- <b>1992-</b> za probostwa [REDACTED] przeprowadzono konserwację dachu.</p> <p>- <b>1993-</b> przeprowadzono kapitalny remont kościoła; wykonano instalację burzową, opaskę odbojową, zakonserwowano pokrycie dachu, naprawiono rynny. Od zewnątrz witraże osłonięto oknami. Wzmocniono kamienie fundamentów i obito je płytami z piaskowca. Elewacje kościoła pokryto teraboną. Plac przykościelny otrzymał ogrodzenie kamiennie-metalowe. Wykonano drzwi wejściowe główne i do zakrystii.</p> <p>-<b>1994-</b> w kościele założono boazerię.</p> <p>Prace remontowe prowadzone są na bieżąco.</p>		<p>19. Stan zachowania (fundamenty, ściany zewnętrzne, ściany wewnętrzne, sklepienia, stropy, konstrukcje dachowe, pokrycie dachu, wyposażenie i instalacje)</p> <p>Ogólny stan zachowania obiektu jest dobry.</p> <p>Obiekt zachowuje w wyglądzie zewnętrznym cechy stylowe.</p> <p>Dobrze zachowana jest bryła, układ wnętrza, elementy dekorujące, ajbliższe otoczenie oraz częściowo wystrój wnętrza i wyposażenie.</p> <p>Mury bez zagrożeń konstrukcyjnych, odkształceń i pęknięć.</p> <p>Wieżba dachowa w dobrym stanie, pokrycie dachu szczelne.</p> <p>Tu i ówdzie słabo widoczne ślady zawilgocenia, zasoleniei odpadający tynk w dolnej partii murów kościoła; szczególnie w kruchcie (ob. składzik ).</p> <p>Widoczne zarysowanie ściany ponad drzwiami zakrystii.</p> <p>20. Najpilniejsze postulaty konserwatorskie</p> <p>Należy na bieżąco przeprowadzać prace remontowe, których zakres powinien być uzgodniony ze służbami konserwatorskimi.</p> <p>Usunąć źródło zawilgocenia murów. Kontrolować stan zawilgocenia we wnętrzu kościoła.</p> <p>Należy zadbać o prawidłowo działającą wentylację.</p>	



21. Akta archiwalne (rodzaj akt. numer i miejsce przechowania)

24. Uwagi różne

22. Bibliografia

KZSzP, woj. rzeszowskie, t.13, z.2, Powiat brzozowski, red. E. Śnieżyńska-Stolotowa i Fr. Stolot, Warszawa 1974, s. 2-3.

W. Lubaś, *Nazwy miejscowe województwa krośnieńskiego*, [w:] *Krosno. Studia z dziejów miasta i regionu*, red. St. Cynarski, t. 3, Rzeszów 1995, s.24.

23. Źródła ikonograficzne i fotografia (rodzaj, miejsca przechowania, sygnatury)

25. Opracował

tekst

mgr Barbara i Antoni Bosak, VIII. 1999 r.

Imię, nazwisko, data, podpis

plany, rysunki

mgr Barbara i Antoni Bosak, VIII. 1999 r.

Imię, nazwisko, data, podpis

zdjęcia fotogr.

mgr Antoni Bosak, VIII. 1999 r.

Imię, nazwisko, data, podpis

miejsce przechowania negatywów

Karta po wypełnieniu podlega ochronie na podstawie przepisów prawa autorskiego.

26. Adnotacje o inspekcjach, informacje o zmianach (daty, imiona i nazwiska wypełniających)

27. Załączniki

2 wkładki



1. Miejscowość <b>B A R Y C Z</b>	2. Obiekt (nazwa jak w karcie) <b>Kościół par. pw. św. Józefa, 36-232 BARYCZ</b>	3. Zawartość wkładki (nazwa obiektu lub materiału uzupełniającego) tekst , plan obiektu i 5 fotografii.
--------------------------------------	---	--

4. Bryła - Głównym motywem kompozycji jest krzyżowy układ naw i transeptu. Nakryte są one dachami 2-spadowymi o równej kalenicy, z sygnaturką na skrzyżowaniu. Sygnaturka 8-boczna, z ażurową latarnią ujętą u dołu i u góry profilowanymi gzymsami, zwieńczona jest hełmem iglicowym z kulą i krzyżem na szczycie. Drugim elementem dominującym jest wieża usytuowana z boku fasady. Jest ona 2-kondygnacyjna, czworoboczna w podstawie ze ściętym narożem wzmocnionym skarpą. Górą przechodzi w 8-boczna zwieńczoną hełmem iglicowym. Do ściany szczytowej nawy głównej przylega piętrowa bryła mieszcząca w parterze przedsionek, a wyżej część chóru muzycznego. Jej naroże jest ścięte analogicznie do wieży i ujęte skarpą. Nakryta jest dachem pulpitowym, 2-spadadowym, opierającym się o szczyt nawy i ściany wieży. W środkowej części, ponad dach przełamuje się trójkatny szczyt akcentujący oś kościoła. Nawy boczne niższe nakryte dachami pulpitowymi, 1-spadowymi. Zakrystie niższe nakryte dachami pulpitowymi, 2-spadaowymi. Przy zakrystii zachodniej niższy od niej przedsionek o formie wielobocznej, nakryty jest dachem namiotowym, 8-połaciowym. Od frontu znajduje się obszerna kruchta nakryta dachem 2-spadowym.

5. Elewacje - gładko otynkowane. Cokół licowany łamanym o wyrównanym licu. Gzymsy koronujący obszerny, profilowany, przy wszystkich narożach poszerzony segmentem dekoracji z denticuli. Otwory okienne nawy głównej i transeptu mają profilowane rozglifienia, rozszerzone opaskami nadokiennymi, uformowanymi ostrołukowo. Są one dodatkowo doświetlone okulusami o bogato profilowanym rozglifieniu. Okno fasady umieszczone jest w płycinie zamkniętej łukiem nadwieszonym. Pozostałe okna nie mają dekoracji. Gzymsy kondygnacyjny i koronujący wieży są profilowane, przyczym koronujący poszerzony jest rzędem denticuli. Podobnym rzędem obwiedziony jest gzyms przedsionka do zakrystii.

6. Wnętrze - sprawia wrażenie obszernej, 1-przestrzennej kaplicy, z zaakcentowanym skrzyżowaniem nawy z transeptem. Filary głównego przęsła ujęte są szerokimi pilastrami, głowicami sugerującymi fragment belkowania o umiarkowanym profilowaniu. Przestrzeń otwiera się szerokimi arkadami do transeptu, prezbiterium i nawy. Na szerokości nawy głównej rozpięty jest chór muzyczny. Ma on drewniany, szeroki parapet, zdobiony dekoracją arkadkową i górą ujęty jest profilowanym gzymsem.

7. Wypozażenie - Dwa ołtarze boczne przy tarczy barokowo-klacystyczne, zapewne pocz. XIX w. z nowszymi zwieńczeniami, architektoniczne, drewniane z marmurowymi kolumnami (przeniesione z kościoła w Żyznowie); organy z Nozdrzca; krucyfiks procesyjny ludowy z XIX w. Na chórze znajduje się mszał z 1844 roku z napisem: "Maria z Łobazeckich hrabina Konarska".

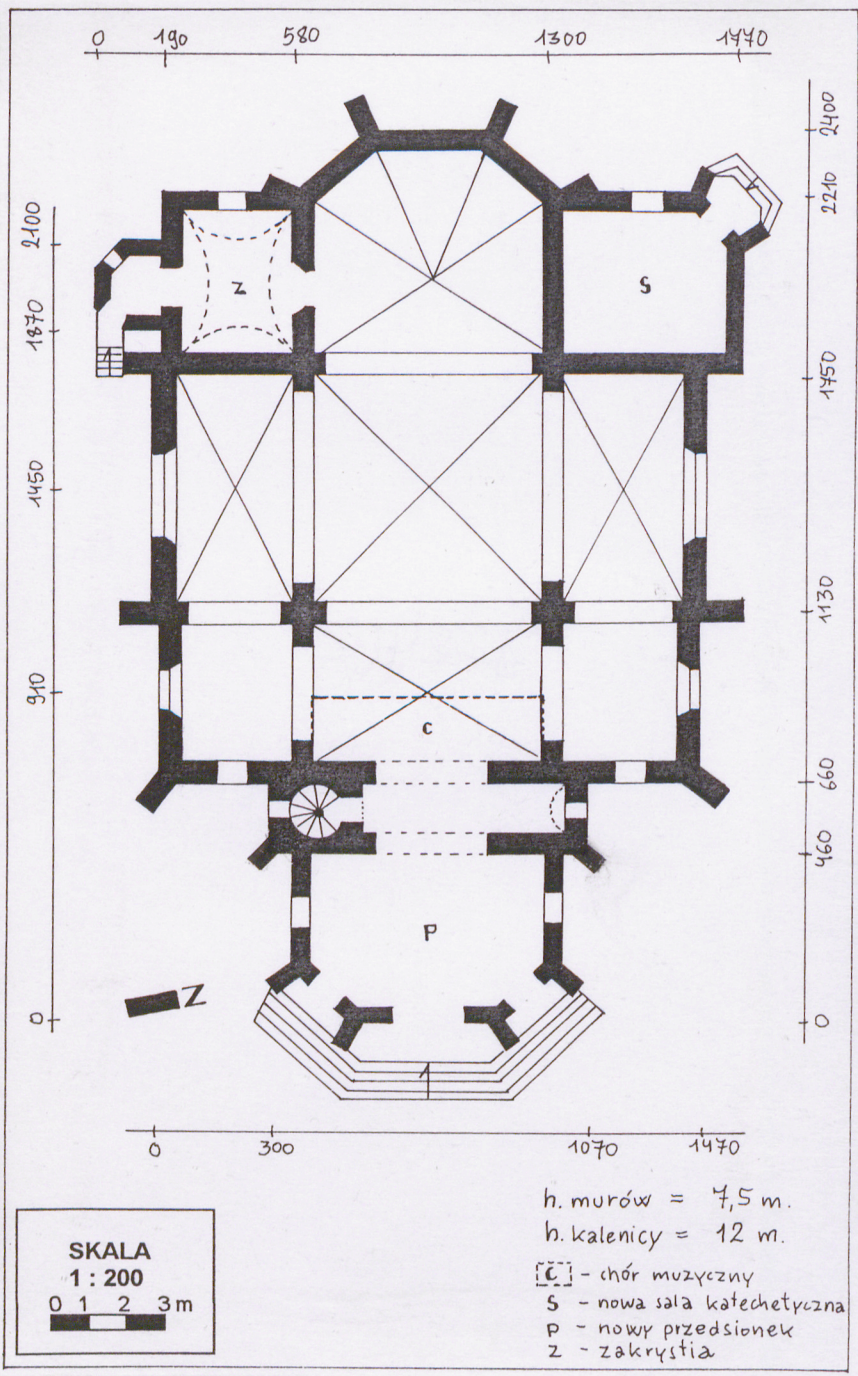
8. Instalacje - elektryczna, gazowa, burzowa, odgromowa, wentylacja grawitacyjna,

Spis fotografii: 1. Widok od pn., 2. Widok na prezbiterium, 3. Widok od wsch., 4. Widok na dach od strony prezbiterium, 5. Elewacja frontowa, 6. Widok od strony prezbiterium, 7. Widok od pd.-wsch., 8. Widok na wieżę, 9. Elewacja pd., 10 i 11. Widok na chór muzyczny, 12. Widok na prezbiterium, 13. Widok na transept i prezbiterium, 14. Widok na transept i nawę, 15. Schody na chór, 16. i 17. Wieżba dachowa.

Wkładkę założył: .....mgr Barbara i Antoni Bosak, sierpień 1999 r.....  
(Imię, nazwisko, data)

Miejsce przechowywania negatywów: .....





3.



4.



5.



6.



7.



1. Miejscowość

**BARYCZ**

2. Obiekt (nazwa jak w karcie)

**Kościół par. pw. św. Józefa,  
36-232 BARYCZ**

3. Zawartość wkładki (nazwa obiektu lub materiału uzupełniającego)

10 fotografii.



8.



9.



11.



10.



12.

Wkładkę założył: .....mgr Barbara i Antoni Bosak, sierpień 1999 r.....  
(imię, nazwisko, data)

Miejsce przechowywania negatywów: .....





13.



14.



15.



16.



17.