

1. Obiekt

146/4

PRALNIA OB. BUDYNEK MIESZKALNY

2. Czas powstania

pocz. XIX w.

3. Miejscowość

ZAWADA

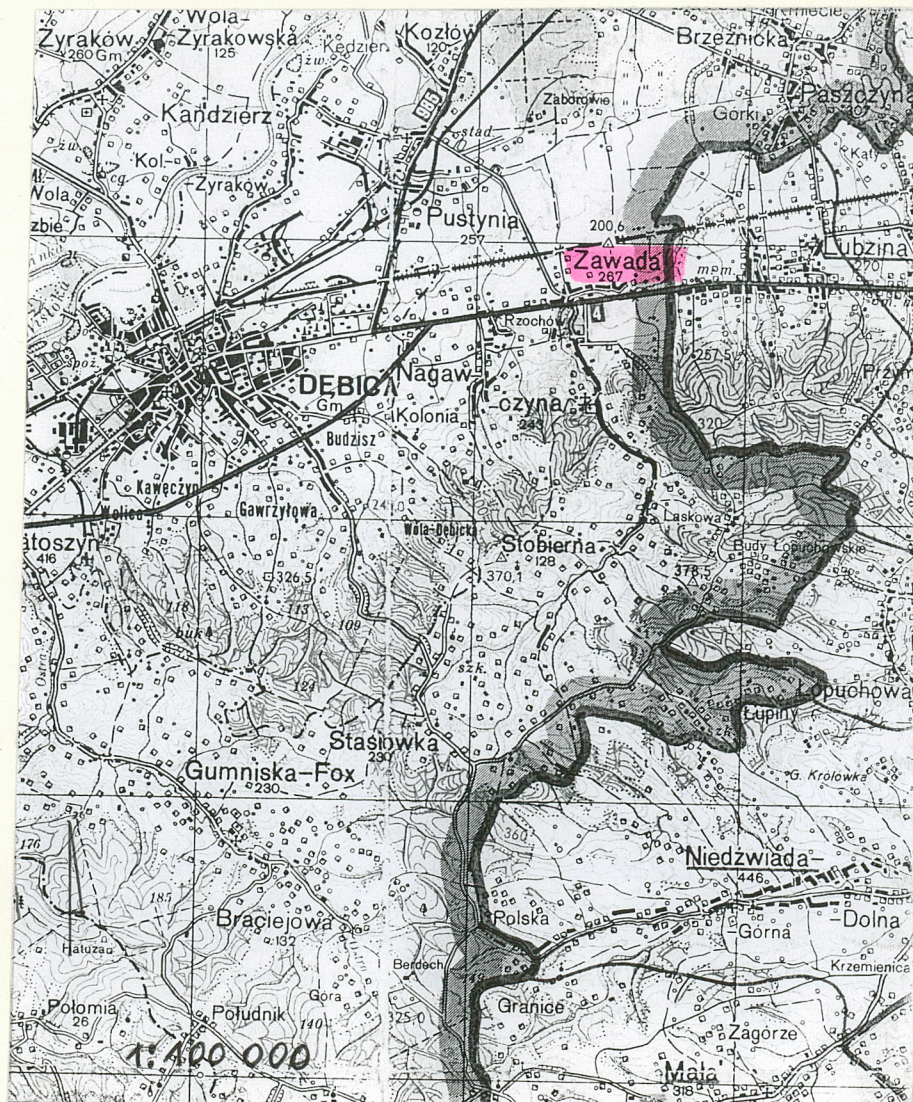
11. Zdjęcia, rzut, przekrój, sytuacja, orientacja



Elewacja ptn. i zachodnia.



Elewacja południowa.



4. Adres

ZAWADA NR 112

nr hipoteczny dz. nr 330/337; 164/10

5. Przynależność administracyjna

województwo PODKARPACKIE

gmina Debica

6. Poprzednie nazwy miejscowości

7. Przynależność administracyjna

przed 1 VI 1975

województwo RZESZOWSKIE

powiat Debica

8. Właściciel i jego adres

9. Użytkownik i jego adres

j.w.

10. Rejestr zabytków

Nr A-235 data 18.03.1972

Pierwsza wzmianka o Zawadzie pochodzi z 1337 r., znajduje się w Kodeksie Dyplomatycznym Katedry Krakowskiej. W 2 poł. XIX w. należy do kasztelana zawichojskiego Spytka z Melsztyna i kolejnych spadkobierców, do pocz. XVI w. Później jest własnością Ligęzów i staje się siedzibą jednej z gałęzi tego rodu oraz kolejnych spadkobierców spowinowaconych z tą rodziną, do 1819 r. Anna Radziwiłłówna, córka księcia Dominika Radziwiłła, wnosi w posagu Zawadę, do związku małżeńskiego zawartego w 1819 r. z hr. Atanazym Raczyńskim, młodszym bratem Edwarda, założyciela słynnej Biblioteki Raczyńskich w Poznaniu. Od 1819 do 1945 r. właścicielami Zawady są Raczyńscy. Znajdujący się wówczas tam zamek Ligęzów, pochodził zapewne z pocz. XVII w. i miał charakter obronny. Zbudowany był na planie prostokąta, flankowany na narożach kolistymi basztami, otoczony ziemnymi wałami. Przed 1819 r. był już nieużytkowany i w złym stanie zachowania „zameczek zawadzki po części ruiną, po części składem zboża. Wieże dwie równe były z ziemią, inne duże nie miały tej wysokości jak dziś”, są to informacje hr. A. Raczyńskiego z 1839 r., w artykule dotyczącym zamku w Zawadzie, w czasopiśmie „Przyjaciół Ludu”. W 1820 Raczyńscy przystępują do restauracji zamku Ligęzów. Elewację wschodnią zaprojektował architekt Karl Friedrich Schinkel, pozostałe sam właściciel Atanazy Raczyński. W tym czasie wzniesiono inne obiekty towarzyszące, niezbędne przy funkcjonowaniu rezydencji m.in. oficynę, pralnię, budynek bramy przejazdnej, urządzono park. Budynki te zaznaczone są na mapie katastralnej z 1849 r., musiały być wzniesione po 1820 a przed 1850.

USYTUOWANIE: Zespół pałacowo – parkowy położony jest przy szosie E-4, relacji Rzeszów – Dębica – Kraków. Od wschodu wzdłuż muru ogrodzeniowego, biegnie droga lokalna w kierunku kościoła i wsi. Budynek d. pralni usytuowany w środkowej części parku, w pobliżu kaplicy zamkowej. Obydwa budynki łączą ceglano – kamienny mur, pozostałość ogrodzenia. Ściana szczytowa wschodnia pralni stanowi jego przedłużenie. Mur zakończony jest krenelażem z otworami strzelniczymi.

RZUT I BRYŁA: na rzucie prostokąta, jednotraktowy. Bryła zwarta, parterowa, niepodpiwniczona.

MATERIAŁ I KONSTRUKCJA: murowany z cegły ceramicznej, w dolnej partii z dodatkiem kamienia, na zaprawie wapiennej, otynkowany, belkowy z podsibitką. Więźba dachowa o konstrukcji krokwiowo – jętkowej. Dach dwuspadowy z wydatnym okapem, kryty dachówką ceramiczną, zakładkową. Podłoga z desek. Stolarka okienna i drzwiowa drewniana dwuskrzydłowa, czterokwaterowa, drzwi wejściowe wtórne, jednoskrzydłowe.

ELEWACJE: frontowa południowa, trzyosiowa z wejściem pośrodku, tylna północna trzyosiowa. Elewacja boczna wschodnia nieotynkowana, ceglano – kamienna, wtopiona w mur ogrodzeniowy stanowiąc zarazem jedno z jego przeseł. Górna część ściany szczytowej dekoruje przemurowany ostrołukowy portal, opracowany w cegle. W murze biegnącym w kierunku kaplicy znajduje się analogiczna ostrołukowa arkada z wejściem, na pierwotny dziedziniec wewnętrzny.

WNĘTRZE : wejście na osi środkowej od południa do sieni. W części zachodniej (na lewo od sieni) dwa pomieszczenia, po prawej stronie jedna izba. Wewnątrz stolarka drzwiowa płycinowa.

INSTALACJE: elektryczna, ogrzewanie piecowe.

<p>14. Kubatura</p> <p>370 m³</p>	<p>15. Powierzchnia użytkowa</p> <p>72,80 m²</p>	<p>16. Przeznaczenie pierwotne</p> <p>pralnia, następnie oficyna, po wojnie użytkowana jako mieszkanie pracownicze Gospodarstwa Rolnego</p>	<p>17. Użytkowanie obecne</p> <p>od dłuższego czasu nieużytkowany</p>
<p>18. Prace budowlane i konserwatorskie, ich przebieg i dokumentacja</p> <p>Bieżące prace remontowe pomieszczeń mieszkalnych przez użytkowników.</p>		<p>19. Stan zachowania (fundamenty, ściany zewnętrzne, ściany wewnętrzne, sklepienia, stropy, konstrukcje dachowe, pokrycie dachu, wyposażenie i instalacje)</p> <p>Dolne partie ścian zawilgocone, tynk fragmentami odpada w północnych pomieszczeniach. Brak rynien. Pokrycie dachowe nieszczelne.</p> <p>20. Najpilniejsze postulaty konserwatorskie</p> <p>W pierwszej kolejności naprawa pokrycia dachowego. Wykonanie obróbki blacharskiej, likwidacja zawilgocenia.</p>	

21. Akta archiwalne (rodzaj akt, numer i miejsce przechowywania)

Mapa katastralna z 1849r. – Archiwum Państwowe w Przemyśle (karta nr 1617)

22. Bibliografia

1. Zespół pałacowo – parkowy w Zawadzie k/Dębicy – Studium historyczne i kompozycyjne zespołu oraz projekt kompozycji układu parkowego – PP PKZ Pracownie Dokumentacji Naukowo – Historycznej, Kraków 1979-1980, mps SOZ Rzeszów
2. A.B. Krupiński – Zabytki urbanistyki i architektury woj. tarnowskiego, Warszawa – Kraków 1989 r.
3. Ewa Gołąb, Artur Reiski, „Spacerkiem po gminie Dębica” Dębica 1997 r.

23. Źródła ikonograficzne i fotograficzne (rodzaj, miejsce przechowywania, sygnatury)

24. Uwagi różne

25. Opracował

tekst

plany, rysunki

zdjęcia fotogr.

miejsce przechowywania negatywów

ROMAN ŁYŻKA SIERPIEŃ 2003

imię, nazwisko, data, podpis

ROMAN ŁYŻKA SIERPIEŃ 2003

imię, nazwisko, data, podpis

ROMAN ŁYŻKA SIERPIEŃ 2003

imię, nazwisko, data, podpis

M. AUTORA

KARTA PO WYPEŁNIENIU PODLEGA OCHRONIE NA PODSTAWIE PRZEPISÓW PRAWA AUTORSKIEGO!

26. Adnotacje o inspekcjach, informacje o zmianach (daty, imiona i nazwiska wypełniających)

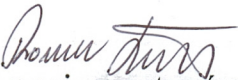
27. Załączniki 5

1. Miejscowość ZAWADA	2. Obiekt (nazwa jak w karcie) D. PRALNIA Z ZESPOŁU PAŁACOWO - PARKOWEGO	3. Zawartość wkładki (nazwa obiektu lub materiału uzupełniającego) c.d. pkt. 12
---------------------------------	--	---

C.d. pkt. 12 Autorzy, historia obiektu, styl

Budynek pralni zlokalizowany został w sąsiedztwie zamku, ze względu na swą funkcję. Po spaleniu zamku w 1914 r. podczas wojny Raczyńscy przystąpili w 1918 r. do budowy nowej siedziby rodowej w sąsiedztwie oficyny z pocz. XIX w. W okresie międzywojennym wzniesiono kilka obiektów na terenie zespołu m.in. dom rządcy, suszarnię chmielu, gorzelnię, około 1938 r. Zespół pałacowo – parkowy po 1945 r. przejął Skarb Państwa, następnie powstało tutaj Państwowe Gospodarstwo Rolne, funkcjonujące do 1992 r. Przez kilkadziesiąt lat zmieniała się kilkakrotnie jego nazwa, z wyjątkiem zakresu działalności. Po wojnie pralnia użytkowana była na mieszkanie pracownicze do 1999 r. Pod koniec 1992 r. Państwowe Gospodarstwo Rolne przeszło pod Zarząd Agencji Własności Rolnej Skarbu Państwa w Rzeszowie. W 1997 r. [REDAKCYJA] przejął w dzierżawę Gospodarstwa Rolne, a końcem 2000 r. nabył na własność.

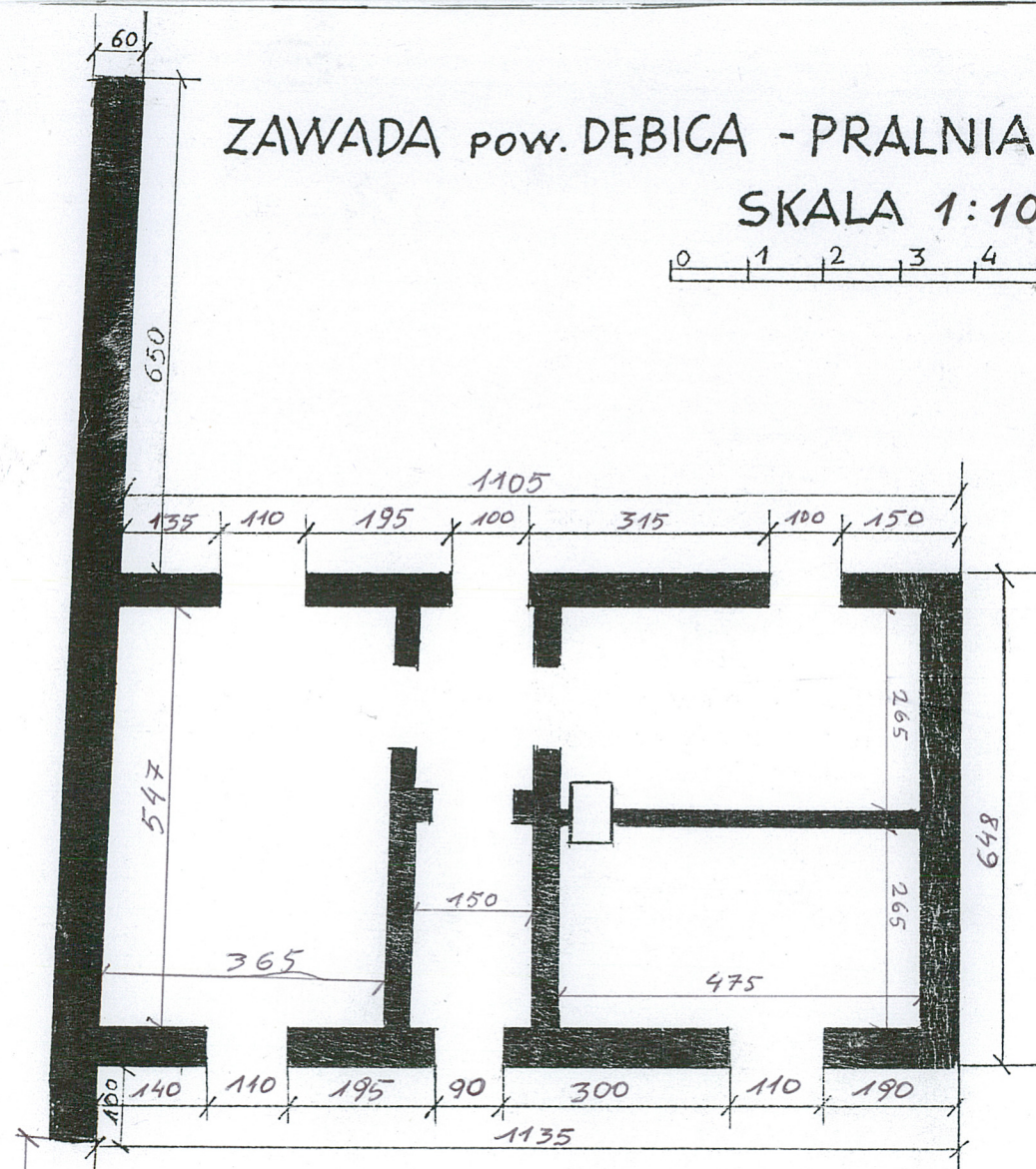
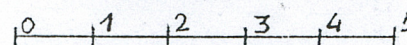
"DESA"-DZIELA SZTUKI I ANTYKI
Sp. z o.o. w Krakowie
SALON NR 22
35-060 Rzeszów, ul. ks. F. Dymnickiego 1
tel. (017) 62 47 82, (017) 85 330 37

Wkładkę założył: 
Miejsce przechowywania negatywów: - u autora

1. Miejscowość	2. Obiekt (nazwa jak w karcie)	2. Zawartość wkładki (nazwa obiektu lub materiału uzupełniającego)
ZAWADA	DAWNA PRALNIA	RZUT POZIOMY

ZAWADA pow. DEBICA - PRALNIA

SKALA 1:100



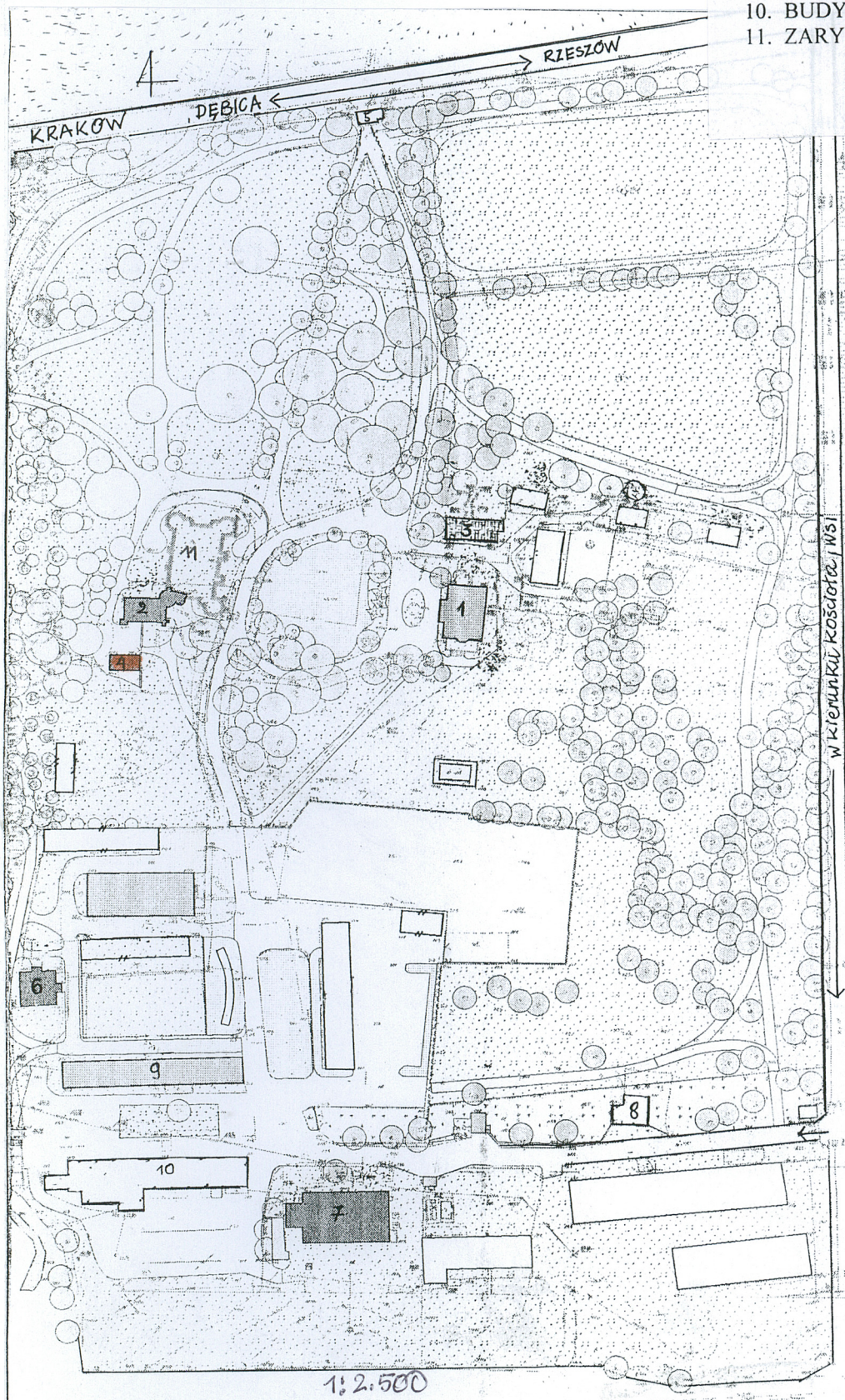
"DESA"-DZIELA SZTUKI I ANTYKI
Sp. z o.o. w Krakowie
SALON NR 22
35-060 Rzeszów, ul. ks. F Dymnickiego 1
tel. (017) 62 47 82, (017) 85 330 37

Wkładkę założył.

Miejsce przechowywania rękopisów: u autora

SYTUACJA

1. PAŁAC
2. KAPLICA Z BASZTĄ
3. OFICyna
4. PRALNIA
5. BRAMA
6. RZĄDCÓWKA
7. GORZELNIA
8. CHMIELARNIA
9. BUDYNEK GOSPODARCZY
10. BUDYNEK GOSPODARCZY
11. ZARYS NIEISTNIEJĄCEGO ZAMKU



1. Miejscowość	2. Obiekt (nazwa jak w karcie)	2. Zawartość wkładki (nazwa obiektu lub materiału uzupełniającego)
ZAWADA	DAWNA PRALNIA	ZDJĘCIA FOTOGRAFICZNE



Budynek dawną pralni z murem, dochodzącym do kaplicy.



Brama na dziedziniec wewnętrzny.



Fragment muru od wschodu.



Fragment muru od wewnątrz.

Wkładkę założył: *Paweł Dębski*

Miejsce przechowywania negatywów: u autora

"DESA"-DZIELA SZTUKI I ANTYKI

Sp. z o.o. w Krakowie

SALON NR 22

35-060 Rzeszów, ul. ks. F. Dymnickiego 1
tel. (017) 62 47 82, (017) 85 330 37



Elewacja boczna i kaplica

1. Miejscowość	2. Obiekt (nazwa jak w karcie)	2. Zawartość wkładki (nazwa obiektu lub materiału uzupełniającego)
ZAWADA	DAWNA PRALNIA	ZDJĘCIA FOTOGRAFICZNE



Brama w murze.



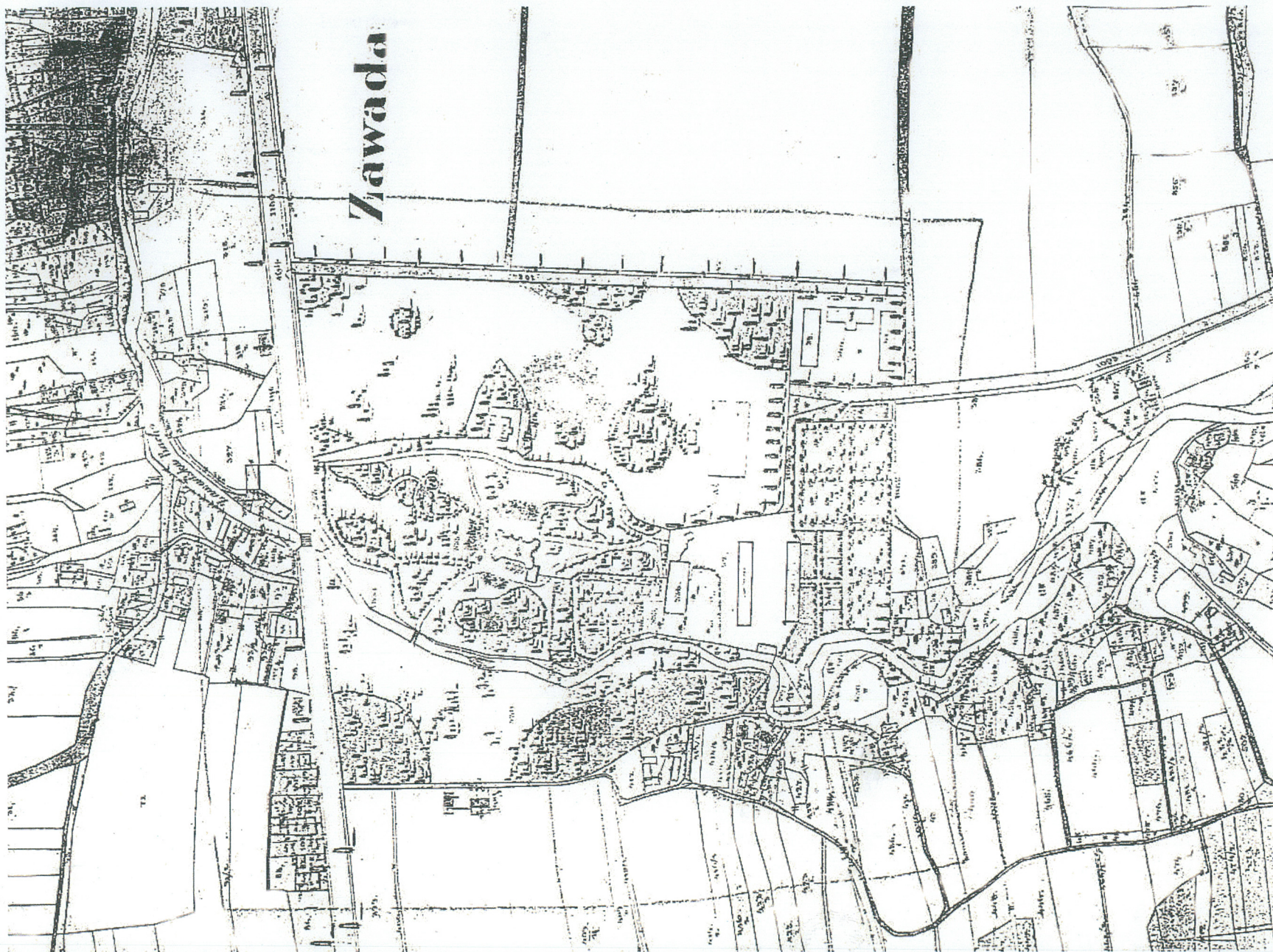
Fragment pomieszczenia.

"DESA"-DZIELA SZTUKI I ANTYKI
Sp. z o.o. w Krakowie
SALON NR 22
35-060 Rzeszów, ul. ks. F. Dymnickiego 1
tel. (017) 62 47 82, (017) 85 330 37

Wkładkę założył: *Paweł Matus*

Miejsce przechowywania negatywów: u autora

1. Miejscowość ZAWADA	2. Obiekt (nazwa jak w karcie) PRALNIA OB. BUDYNEK MIESZKALNY	3. Zawartość wkładki (nazwa obiektu lub materiału uzupełniającego) PLAN KATASTRALNY Z 1849 R.
---------------------------------	---	---



"DESA"-DZIELA SZTUKI I ANTYKI
Sp. z o.o. w Krakowie
SALON NR 22
35-060 Rzeszów, ul. ks. F. Dymnickiego 1
tel (017) 62 47 82, (017) 85 330 37

Wkładkę założył *[Signature]*