

1. Obiekt

KOŚCIÓŁ par. rzym.-kat. pw. Najświętszego Serca Pana Jezusa

2. Czas powstania

1905 r.

3. Miejscowość

BÓBRKA



1.



2.

4. Adres Bóbrka 151

ul.

nr hipoteczny nr dz 192/1

5. Przynależność administracyjna

województwo podkarpackie,

gmina Chorkówka

pow. UROŚNO

6. Poprzednie nazwy miejscowości

może też Okraglica, 1470-1480; *Bobrka*,
1581; *Bobrek*, 1680, 1794; *Bóbrka* 1397.

7. Przynależność administracyjna 1.VI. 1975

województwo rzeszowskie, krośnieńskie

powiat Krosno

8. Właściciel i jego adres

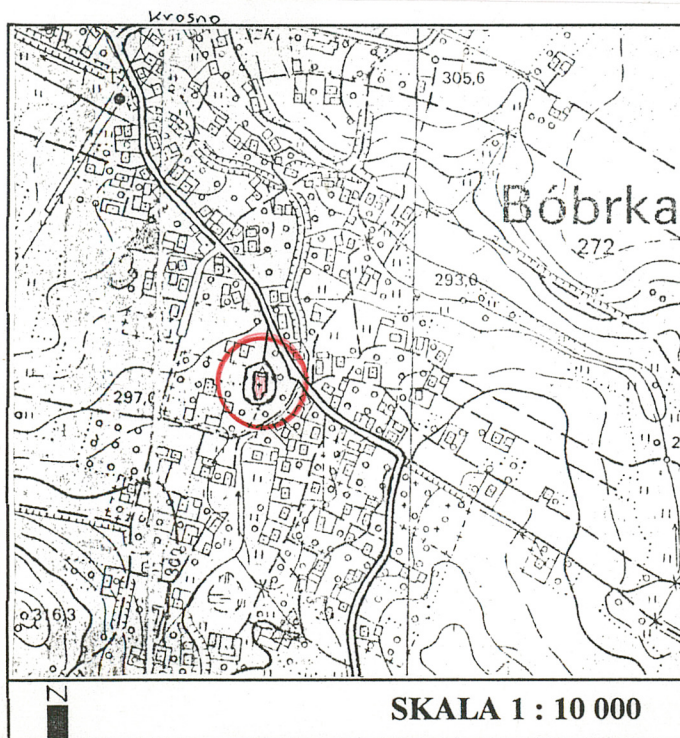
Parafia rzym.-kat. pw. Najświętszego Serca
Pana Jezusa 38-458 BÓBRKA 151
Archidiecezja przemyska

9. Użytkownik i jego adres

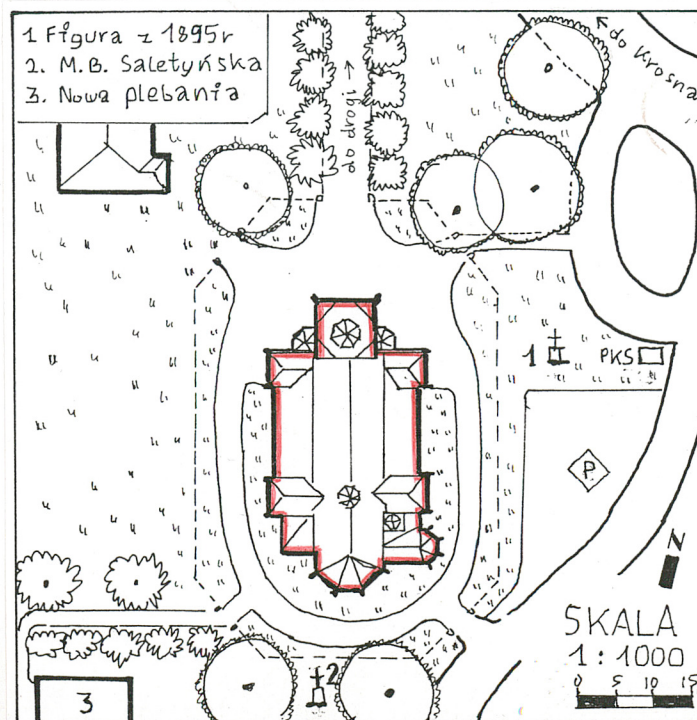
Parafia rzym.-kat. pw. Najświętszego Serca
Pana Jezusa
38-458 BÓBRKA 151, tel. 0-13 4313151

10. Rejestr zabytków

Nr A-200/ 1990 Data 9. 04. 1990



SKALA 1 : 10 000



12. Autorzy, historia obiektu, określenie stylu.

Obecny kościół jest najprawdopodobniej trzecią świątynią jaka powstała we wsi Bóbrka.

Czas założenia parafii nie jest znany. Kronikarz J. Długosz (XV w.) odnotował w Bóbrce istnienie kościoła. Wówczas wieś należała do klasztoru koprzywnickiego. W 1581 r. nadal była własnością cystersów koprzywnickich.

W I poł. XVII w. w wyniku działań wojennych kościół uległ zniszczeniu. Nie jest znane wezwanie świątyni, ani jej wygląd. W 1632 r. parafię przeniesiono z Bóbrki do pobliskiej wsi Wietrzo.

Prawdopodobnie w 1752 r. staraniem proboszcza z Wietrza, ks. Stanisława Grodeckiego rozpoczęto w Bóbrce budowę kolejnego kościoła pw. św. Katarzyny. Jako czas budowy podawana jest też data 1768. W tymże roku miało miejsce poświęcenie świątyni, które dokonał ks. Tomasz Burdzyński, dziekan żmigrodzki.

Kościół ten wybudowany został w stylu powszechnie spotykanym, poczynając od gotyku wśród drewnianych małopolskich kościołów. Posiadał charakterystyczną wieżę-dzwonnicę "izbicową", której przykrycie stanowiła iglica potrójna "łamana" zakończona latarnią. Na styku prezbiterium i nawy znajdowała się sygnaturka o baniastym hełmie.

Od 1774 r. kościół w Bóbrce przestał być świątynią filialną a stał się samodzielną parafią.

Po zniesieniu w 1819 r. opactwa w Koprzywnicy wsie i posiadłości należące do zakonu zostały rozsprzedane. Bóbrkę nabył Klobassa, urzędnik salinarny w Drohobyczu. Jego syn Karol Klobassa wraz z I. Łukasiewiczem, aptekarzem z Gorlic i T. Trzeciekim, właścicielem dóbr w Polance k. Krosna założył w Bóbrce w 1854 r. pierwszą na świecie kopalnię ropy naftowej.

W 1857 r. konsekrację kościoła przeprowadził biskup przemyski, Franciszek Ksawery Wierchleŵski, późniejszy arcybiskup. Za probostwa ks.

c.d. tekstu na wkladce nr 1

13. Opis (sytuacja, materiał i konstrukcja, rzut, bryła, elewacje, wnętrze, wyposażenie, instalacje)

Sytuacja - w centralnej części wsi, przy drodze prowadzącej z Chorkówki do Wietrza, po jej lewej stronie, w pobliżu przystanku PKS, i drożki doprowadzającej do gospodarstw wiejskich, nieopodal potoka. Działka, na której usytuowano kościół wchodziła w skład dawnego założenia plebańskiego, dość rozległego, o płaskim terenie. Plac kościelny jest nieco oddalony od drogi, skąd doprowadza alejka obsadzona drzewami. Plac jest prawie prostokątny, o ściętych narożach, ogrodzony. Ogrodzenie żelazne, kute, łączenia na nity, z ceglanymi słupami. W jego obwodzie, na osi kościoła jest główne wejście, oraz boczne wejścia przy każdym z naroży. Poza ogrodzeniem pojedynczy starodrzew, od pn.-zach. stoi stara plebania, a pd. - zach. nowy budynek plebanii i stare zabudowania plebańskie. Blisko placu PKS stoi kamienna figura z 1892. Kościół nieorientowany, fasadą skierowany ku pn. W krajobrazie wieża kościelna stanowi wyraźną dominantę wysokościową.

Materiał, konstrukcja, technika - murowany z cegły ceramicznej i z piaskowca. Mury wewnątrz otynkowane, z zewnątrz licowane zendrówką o wątku główkowym, w partiach dekoracji też wozówkowym, oraz kamieniem. Cokół z ciosów piaskowca. Z piaskowca wykonane są także: portal głównego wejścia, ościeża bocznych otworów wejściowych, nadproża i podokienniki otworów okiennych, maswerki, kapniki skarp, gzyms wieńczący nawy i kordonowy wieży, detale wystroju architektonicznego wieży dzwonnej, figura Serca Jezusa Chrystusa. Pasy pod gzymsem wykonane są w tynku. Mury obwodowe wzmocnione są skarpami 1, 2 i 3-schodkowymi umieszczonymi w narożach i odpowiednio do układu przeseł. Mury wież u podstawy są pogrubione. Ściany wieży dzwonnej z zewnątrz są zbieżnie nachylone ku górze. Sklepienia wsparte są na murach obwodowych, filarach wolnostojących i pasach sklepieniowych. Platforma chóru muzycznego - murowana, wzmocniona szynami, rozpięta między filarami nawy środkowej. Parapet drewniany, ażurowy, z rzędem arkadkowym kolumnienek. Otwory i blendy prostokątne, sklepienie są łukiem ostrym; pełnym, odcinkowym, kuliście i prosto, niektóre otwory okienne w układzie pseudomaswerkowym i triforium. Niektóre są rozglifione. Sklepienia: w prezbiterium - krzyżowe przechodzące w absydzie w trójpółowe; w nawie głównej i bocznych - krzyżowe z gurtami; w składziku - stropkleina; w kruchcie wieży i na chórze - krzyżowe. Wieżba dachowa drewniana, konstrukcji płatwiowokleszczowej. Hełm wieży, sygnaturki, klatki schodowej wieży są konstrukcji słupowej. Dachy i hełmy wieżyczek pokryte są blachą ocynkowaną. Ściany i hełm sygnaturki i wieży wykonany jest z blachy miedzianej. Posadzki: płytki terakotowe, wielobarwne, o dekoracji mozaikowej, lub o prostym motywie 2-barwne, 4-boczne ułożone w szachownicę; na chórze, w składziku wieży - wylewka cementowa i biała podłoga. Stopnie kamienne - między nawą a prezbiterium; na zewnątrz przy bocznych wejściach. Schody kamienne - przy głównym wejściu są 1-biegowe, proste, podest wyłożony terakotą barwną; na chór - drewniane, kręcone, z rdzeniem wpuszczone w mur. Drzwi drewniane, pełne - 1 i 2-skrzydłowe, konstrukcji ramowo-płycinowej, niektóre zdobione elementami stylizowanych kwiatów i liści, snycerskiej roboty, na kutyach ozdobnie zawiasach pasowych. Okna - w prezbiterium wielobarwne witraże; pozostałe z podziałem szczeblinowym, przeszkłone barwnym szkłem. Też drewniane, 1-skrzydłowe, krosnowe. Ściany wnętrza i filary okryte są drewnianą boazerią. W wieży żaluzje. Rynny z blachy ocynkowanej. Zachowane stare zamki; wierzchnie skrzynkowe, i okucia metalowe, kute.

Rzut - o urozmaiconym obrysie, dość symetryczny. Prezbiterium 2-przęsłowe, 3-bocznie zamknięte. Od strony zach. składzik na planie kwadratu. Od wsch. dostępna jest zakrystia prostokątna, 3-bocznie zamknięta o kształcie kaplicy bocznej prostopadłej do prezbiterium. Z niej, od strony transeptu przedsionek, z którego jest wyjście na

c.d. tekstu na wkladce nr 1

14. Kubatura 3 848 m ³	15. Powierzchnia użytkowa 496 m ²	16. Przeznaczenie pierwotne sakralne	17. Użytkowanie obecne sakralne
18. Prace budowlane i konserwatorskie, ich przebieg i dokumentacja W czasie działań wojennych w 1944 roku kościół został uszkodzony. Zniszczeniu uległa wieża, dach oraz witraże. Odbudowa zniszczonej wieży miała miejsce w latach 1945-48 . Naprawiono również zniszczoną konstrukcję wieży dachowej oraz pokrycie dachu. Uzupełniono brakujące elementy witraży. W 1952 r. przeprowadzono elektryfikację kościoła, a w 1959 r. radiofonizację. W 1985 r. wymieniono pokrycie wieży kościoła na blachę miedzianą. W 1987 roku przystąpiono do generalnego remontu świątyni. Wówczas przy elewacji frontowej uzupełniono zniszczone cegły, częściowo oczyszczono lico zwietrzałych cegieł i zabezpieczono je przed dalszym zniszczeniem, wzmocniono spojenia cegieł zaprawą cementową. Konserwacji poddano elementy kamienne wieży kościelnej. Wokół kościoła założono opaskę betonową. Witraże od strony zewnętrznej zabezpieczono przez założenie w otwory okienne przeszlonych ram. Natomiast małe otwory okienne zabezpieczono od zewnątrz siatkami metalowymi. Między kruchtą a nawą zamontowano kratę. W 1996 roku przeprowadzono konserwację polichromii w kościele.		19. Stan zachowania (fundamenty, ściany zewnętrzne, ściany wewnętrzne, sklepienia, stropy, konstrukcje dachowe, pokrycie dachu, wyposażenie i instalacje) Ogólny stan zachowania obiektu jest dobry. Bardzo dobrze zachowana jest pierwotna struktura zabytkowa i wyposażenie wnętrza kościoła. Fundamenty są stabilne. Mury obwodowe i sklepienia są bez zagrożeń konstrukcyjnych. Więźba dachowa jest w dobrym stanie. Ślady działalności drewnojadów są nieliczne. Pokrycie dachu szczelne. Widoczne jest tu i ówdzie łuszczenie się kamiennego lica cokołu na całym obwodzie obiektu. Podobnie widoczna jest destrukcja i postępujące łuszczenie się lica cegieł, szczególnie przy elewacji zachodniej i przy fasadzie. Spoiny cegieł szczególnie przy skaprach są zwietrzałe. Stopnie kamiennych schodów przy głównym wejściu są rozluźnione, z ubytkami.	
R. Dawidziak, <i>Ekspertyza konserwacji kamiennych elementów i detali architektonicznych</i> , Rzeszów 1987, [w:] Archiwum SOZ O/Krosno, sygn. 3016. P.A.J. Mitka, <i>Dokumentacja konserwatorska polichromii</i> , 1996, [w:] Archiwum SOZ O/Krosno, sygn. 3624.		20. Najpilniejsze postulaty konserwatorskie Prace remontowe i modernizacyjne należy prowadzić po uzgodnieniu ze służbami konserwatorskimi. Należy przeprowadzić prawidłową konserwację i zabezpieczenie lica kamiennego cokołu obiektu, cegieł murów obwodowych i kamiennych detali architektonicznych. Wzmocnić spojenia cegieł. Naprawy i uzupełnień wymagają stopnie schodów wejściowych. Wskazane aby szczególnie przy fasadzie kościoła ujednolicić barwę uzupełnianych cegieł.	

21. Akta archiwalne (rodzaj akt, numer i miejsce przechowywania)

Plan kościoła projektu Teodora Talowskiego znajduje się w zbiorach archiwum kościoła parafialnego w Bóbrce.

22. Bibliografia

Słownik Geograficzny Królestwa Polskiego, Warszawa 1880, t. 1, s. 261.
W. Sarna, *Opis powiatu krośnieńskiego*, Przemyśl 1898, s. 475-476.
KZSz, *Krosno, Dukla i okolice*, E. Śnieżyńska-Stokotowa, F. Stoloł, Warszawa 1977, s. 6-7.
W. Lubaś, *Nazwy miejscowe województwa krośnieńskiego*, [w:] Krosno, Studia z dziejów miasta i regionu, red. S. Cynarski, t. 3, Rzeszów. 1995, s. 25.
M. Kornecki, *Kościół drewniane w Małopolsce*, Kraków 1999, s.192.

23. Źródła ikonograficzne i fotografia (rodzaj, miejsca przechowywania, sygnatury)

Fotografia z przed 1900 r. przedstawiająca kościół drewniany pw. św. Katarzyny z 1768 r. znajduje się archiwum kościoła parafialnego w Bóbrce.

24. Uwagi różne

25. Opracował

tekst mgr Barbara Bosak, VIII. 2001 r. *B. Bosak*
Imię, nazwisko, data, podpis
plany, rysunki mgr Barbara Bosak, VIII. 2001 r. *B. Bosak*
Imię, nazwisko, data, podpis
zdjęcia fotogr. mgr Barbara Bosak, VIII. 2001 r. *B. Bosak*
Miejsce przechowywania negatywów u B. Bosak

Karta po wypełnieniu podlega ochronie na podstawie przepisów prawa autorskiego

26. Adnotacje o inspekcjach, informacje o zmianach (daty, imiona i nazwiska wypełniających)

27. Załączniki

3 wkładki

1. Miejscowość B Ó B R K A	2. Obiekt (nazwa jak w karcie) Kościół par. rzym.-kat. pw. Naj- świętszego Serca Pana Jezusa	3. Zawartość wkładki (nazwa obiektu lub materiału uzupełniającego) tekst
--------------------------------------	--	---

c.d. tekstu z pkt. 12.

Antoniego Rozenia w latach **1888 do 1903 r.** zgromadzono materiał pod budowę nowego kościoła w Bóbrce. Po jego śmierci w 1903 r. proboszczem został ks. Antoni Dziurzyński, który kontynuował zamiar budowy świątyni. On też kierował pracami budowlanymi i wyposażeniem jego wnętrza. Parafię prowadził do 1925 r.

Pod koniec XIX i na początku XX w. w wielu miejscowościach Podkarpacia miała miejsce "wymiana" kościołów drewnianych na nowe, murowane utrzymane najczęściej w stylu neogotyckim. Projektantami byli wybitni architekci krakowscy lub lwowscy. Opublikowany w fachowym czasopiśmie pierwszy niezrealizowany projekt kościoła w Bóbrce z **1895 r.** autorstwa ówczesnego krakowskiego architekta, Teodora Talowskiego dowodzi, iż z nieznanych powodów nie został do końca zaakceptowany. Miała to być świątynia w stylu neogotyckim, o regularnym założeniu, na planie krzyża greckiego, z dwoma analogicznymi zakrystiami przy prezbiterium, jednowieżowa, z wieżą na osi szerokości nawy, z westwerkiem.

W dniu 27 lipca **1905 r.** nastąpiło rozpoczęcie budowy nowego kościoła p.w. Najświętszego Serca Pana Jezusa, z funduszy parafian projektu także Teodora Talowskiego, wówczas już profesora Politechniki Lwowskiej. Zrealizowany został odmienny od pierwszego zamysłu projekt kościoła, o większej przestrzeni, podporządkowany regułom symetrii. Na zewnętrznym murze prezbiterium wmurowano kamień węgielny z datą **1905**. Dach kościoła pokryto eternitem. W tym czasie rozebrano poprzedni, drewniany kościół.

W 1906 r. ufundowano trzy dzwony, które w 1917 r. w czasie wojny zabrali Austriacy. W następnych latach **1907 i 1908** ufundowano witraże, które umieszczone zostały w prezbiterium. W kolejnym 1908 r. zakupiono zegar wieżowy z Fabryki Zegarów M. Mięslowicza w Krośnie. Dnia 5 czerwca **1910 r.** przeprowadzona została konsekracja kościoła przez przemyskiego biskupa Karola Józefa Fischera.

W latach **1914-1915** figuralną polichromię kościoła wykonał malarz lwowski, Julian Krupski przy pomocy Janiszewskiego i Jakimki. W latach 1922 -23 ufundowano trzy dzwony odlane

w pracowni lwowskiej Matheizela. W 1941 r. dwa z nich zostały skonfiskowane przez Niemców, a jeden nazwany "Jezus" ocalał zakopany w ziemi. Brakujące dwa dzwony zakupiono w 1966 r.

Obiekt projektu **T. Talowskiego** prezentuje bardzo dobrze zachowane pierwotne cechy stylowe, o przewadze form neogotyckich, z użyciem zróżnicowanych materiałów budowlanych, które nadają mu malowniczy charakter. Bryła obiektu wraz z jego wnętrzem jest stylowo jednorodna. Zarówno polichromia kościoła jak i wyposażenie wnętrza; ołtarze, witraże, ambona, konfesjonały, ławki, krzesła, posadzka, oraz wystrój zakrystii zachowują spójność stylową i estetyczną, co dodatkowo podnosi wartość artystyczną obiektu.

c.d. tekstu z pkt. 13.

na zewnątrz, oraz wieżową klatką schodową na ambonę i wyżej do skarczyka nad zakrystią. Korpus jest na planie prostokąta, ze słabo zaznaczonym transeptem i partią podchórza, 3-nawowy, 4-przęsłowy. Nawa środkowa jest na planie prostokąta, boczne dwa razy węższe, także są prostokątne. Ostatnie przęsło korpusu nawowego jest o połowę krótsze. W obrebie nawy głównej rozpięty jest w nim chór muzyczny. Po obu jego stronach w nawach bocznych znajdują się

Wkładkę założył: mgr Barbara Bosak, VIII. 2001 r.

(Imię, nazwisko, data)

u B. Bosak

Miejsce przechowywania negatywów:

przedsionki. Tworzą one formę westwerku. Z nich są wyjścia boczne. Korpus nawowy na osi, zamyka wysunięta przed lico fasady wieża, o rzucie kwadratu. W narożach wieży przy nawie znajdują się wieżowe klatki schodowe, od strony wewnętrznej na planie koła, a od zewnętrznej 3-boczne. Są one dostępne z przedsionka wieży; wsch. prowadzi na chór muzyczny i dalej na poddasze, w zach. pomieszczeniu znajduje się magazynek. Wejście frontowe do kościoła poprzedzają schody rozpięte między dwoma narożnymi skarpami wieży.

Bryła - zróżnicowana przestrzennie i co do wysokości. Kościół pseudo-bazylikowy, 1-wieżowy, z wieżą na osi. Prezbiterium i nawa środkowa jednej wysokości przykryte są dachem 2-spadowym o równej kalenicy, przechodzącym w partii absydy w 3-spadowy. Na skrzyżowaniu nawy z transeptem znajduje się dość wysmukła sygnaturka o 8-bocznym tamburze, z galerijką o arkadkowym parapecie zdobiona wysmukłymi pinaklami, z osobnym, węższym cokołem latarni, ażurowej, o arkadkach zakończonych wimpergami. Sygnaturkę przykrywa hełmem iglicowy z kulą i krzyżem. Niższe od korpusu ramiona transeptu nakrywa dach prostopadły do głównego 3-spadowy, kalenicowy. Nawy boczne, niższe przykryte są dochodzącym do korony korpusu dachem pulpitowym, 1-spadowym, dość stromym. Poddasze nawy środkowej i bocznych są doświetlone okiennkami mansardowymi. Westwerk wysokości naw bocznych, 2-kondygnacyjny przykryty jest dachami 3-spadowymi kalenicowymi. Takiej samej wysokości są 2-kondygnacyjne zakrystia i przedsionek. Zakrystia kryta dachem 2-spadowym przechodzącym w 3-boczny, a przedsionek pulpitowym, 1-spadowym. Najniższy jest składzik przykryty dachem pulpitowym, 2-spadowym. Wieżyczka przy zakrystii, wyższa od korony murów korpusu, powyżej 2-kondygnacji 8-boczna przykryta jest 6-bocznym dość wysmukłym hełmem z przypustnicą. Elementem dominującym jest wieża dzwonna, 3-kondygnacyjowa, czworoboczna, przykryta 8-graniastym hełmem iglicowym, z kulą i krzyżem. Wieżyczki klatki schodowej wtopione w masyw wieży dochodzą do jej 3-kondygnacji, i przykryte są daszkiem dość wysokim, pulpitowym, 5-bocznym.

Elewacje - o wątku ceglanym z kamiennymi i tynkowanymi zdobieniami. Cokół z ciosów o licu zdobionym groszkowaniem, ze sfazowaną górną krawędzią. Gzyms wieńczący prezbiterium jest profilowany, otynkowany, poniżej bogato zdobiony fryzem złożonym z ceglanych i kamiennych elementów: denticuli, arkadkowym o krótkich, ząbkowanych lizenach i poniżej z rzędu blend prostokątnych, wydłużonych ujętych od góry i dołu pasem wykonanym w tynku. Pozostałe gzymsy wieńczące są skromniejsze, złożone z ceglanego profilowanego gzymsu, rzędu denticuli i tynkowanego pasa. Elewacje zach. i wsch. ramion transeptu i krucht bocznych mają w górnej części zaznaczone płyciny zdobione rzędem denticuli. Wieżyczka przy zakrystii posiada schodkowe zakończenia sfazowanych naroży. Otwory okienne naw bocznych mają układ biforiów z okulusem, z kamiennym wezłowie i archiwoltami z cegieł w układzie pierścieniowym.

Wieża - wraz z kłatkami schodowymi i skarpami tworzy spiętrzony masyw o wyodrębnionych bryłach. Posiada kompozycję symetryczną, u podstawy 4-boczna, w ostatniej kondygnacji węższa, 8-boczna. W 1-kondygnacji występuje układ kulisowy planów: portal występuje na tle obszernej wnęki arkadowej. Skromny portal arkadowy o łuku pełnym, z uskokiem i szerszym podłuczem, zwieńczony jest trójkątnym szczytem z kamiennym zwornikiem i figurą Chrystusa. Szczyt u podstawy z kamiennymi kłincami, i z rzygaczami. Ościeża drzwi wejściowych kamienne, proste, z profilowanym nadprożem. Powyżej ceglane wypełnienie łuku. Wnękę arkadową posiada rozglifione ościeża, i połowę jej wysokości zajmuje, w górnej części okno termalne doświetlające chór, a poniżej fryz blend arkadowych. W 2-kondygnacji, na osi znajduje się długa, prostokątna płycina, powyżej z tarczą zegarową, niżej pseudotriforium ujęte blendami arkadowymi. Kondygnację tą wieńczy wydatny, prosty gzyms. Ostatnia kondygnacja jest 2-poziomowa, o bogatej dekoracji architektonicznej, kamiennej. W czołowych ścianach 1-poziomu są biforia, a w narożach ażurowe kapliczki, o graniastych hełmach z kwiatonami. Poziom 2-gi obiega galerijka o arkadowej balustradzie z kwiatonami w narożach. W ścianach tego poziomu są okienka w profilowanych ościeżach, ujęte górą trójkątnymi zwieńczeniami, z rzygaczami w ich narożach.

Wnętrze - sklepienie prezbiterium i nawy środkowej jest wyższe od sklepienia transeptu. Niższe od nich jest sklepienie naw bocznych. Przestrzeń nawy głównej otwarta do naw bocznych szerokimi arkadami filarówymi o łuku pełnym. Podziały sklepienia naw spływają na filary i pilastry. Wnętrze kościoła oświetlają otwory okienne prezbiterium, transeptu, naw bocznych i z chóru. Chór muzyczny jest otwarty arkadami na przestrzeń bocznych krucht. Ściany kościoła zdobi dekoracyjna polichromia figuralna i ormanentalna.

Wyposażenie - prospekt organowy, późnobarokowy z 1768 r. (przeniesiony ze starego kościoła); obraz Matki Boskiej z Dzieciątkiem, na desce, w sukience,

1. Miejscowość

BÓBRKA

2. Obiekt (nazwa jak w karcie)

Kościół par. rzym.-kat. pw. Najświętszego Serca Pana Jezusa

3. Zawartość wkladki (nazwa obiektu lub materiału uzupełniającego)

tekst, plan kościoła i 5 fotografii

c.d. tekstu z pkt. 13.

zapewne XVIII w.; rzeźba św. Jana Nepomucena, barokowa, XVIII w.; witraże projektu Stefana Matejki i Józefa Ostrowskiego, z 1907-8 r. wykonane w Krakowskim Zakładzie Witrażów S. G. Żeleńskiego;

Instalacje - elektryczna, burzowa, grzewcza, grawitacyjna.

Spis fotografii: 1. Widok na prezbiterium, 2. Widok od wsch., 3. Fasada wieżowa, 4. 5. Portal główny, 6. Wieżyczka przy skarbczyku i sygnaturka, 7. Widok na wieżę prezbiterium, 8. Chęłm wieży, 9. Fragment nawy bocznej i ogrodzenie, 10. Widok na nawę główną, 11. Elew. zach., 12. Elew. wsch., 13. Widok ku chórowi, 14. Prezbiterium, 15. Wieża dachowa, 16. Prezbiterium, 17. Nawa boczna, 18. Widok ku chórowi, 19. Widok na transept, 20. Sklepienie nawy głównej, 21. Schody na chór, 22. Drzwi zakrystii, 23. Drzwi główne.



3.



4.



5.



6.



7.

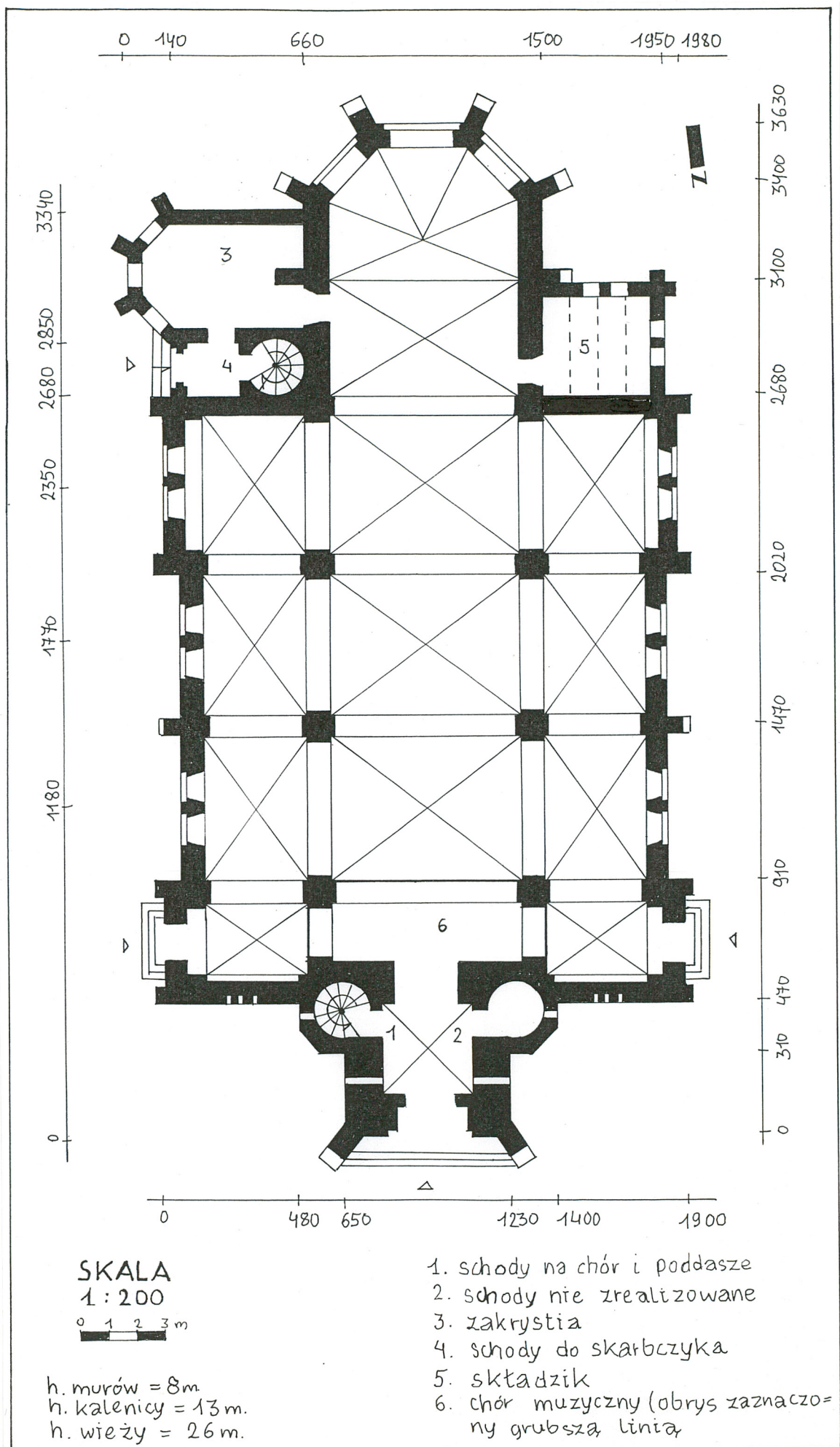
Wkładkę założył:

mgr Barbara Bosak, VIII. 2001 r.

(Imię, nazwisko, data)

Miejsce przechowywania negatywów:

u B. Bosak



1. Miejscowość

BÓBRKA

2. Obiekt (nazwa jak w karcie)

Kościół par. rzym.-kat. pw. Najświętszego Serca Pana Jezusa

3. Zawartość wkładki (nazwa obiektu lub materiału uzupełniającego)

16 fotografii



8.



9.



10.



11.



12.

Wkładkę założył: mgr Barbara Bosak, VIII. 2001 r.

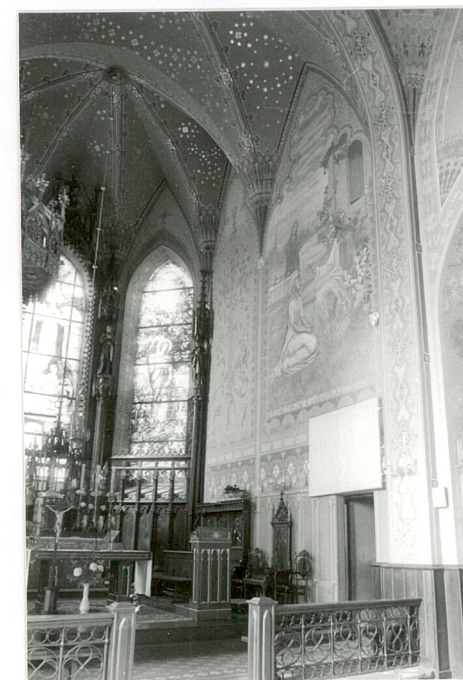
(Imię, nazwisko, data)

Miejsce przechowywania negatywów:

u B. Bosak



13.



14.



15.



16.



17.



18.



19.



20.



21.



22.



23.