

1. Obiekt

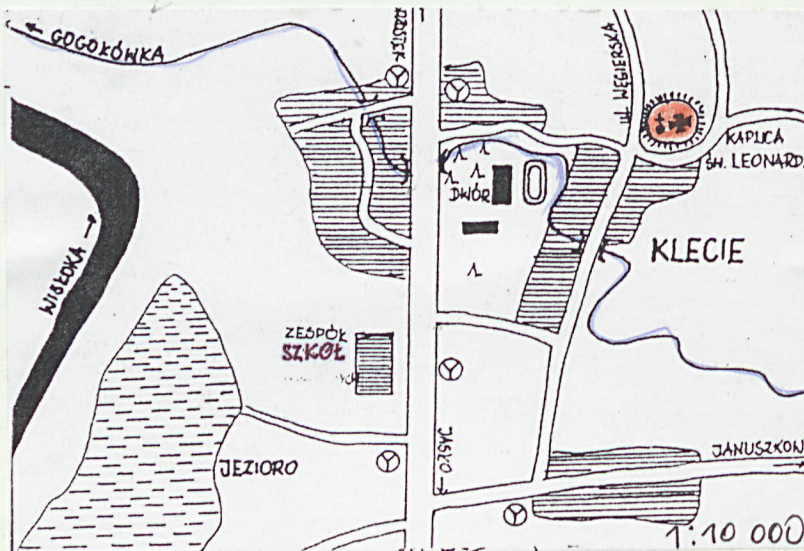
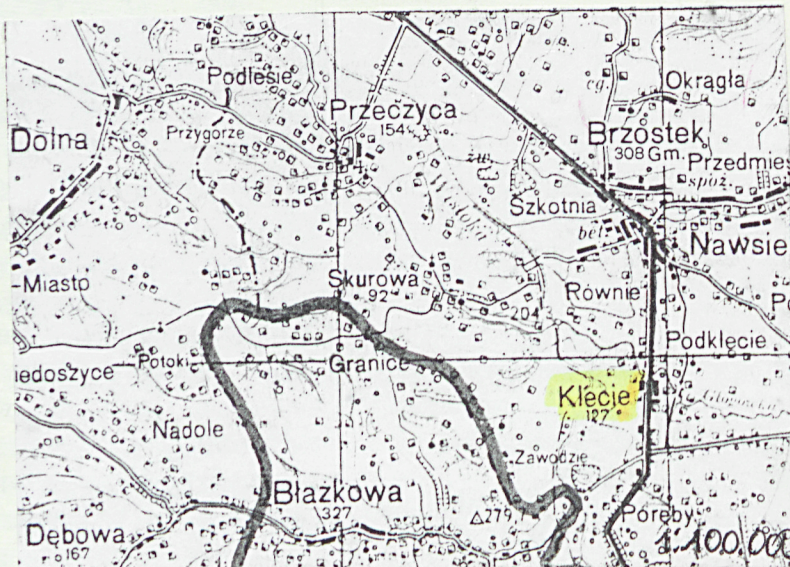
KAPLICA P.W. ŚW. LEONARDA

2. Czas powstania
1890 r.

3. Miejscowość

KLECIE

11. Zdjęcia, rzut, przekrój, sytuacja, orientacja



4. Adres

KLECIE

nr hipoteczny [redacted] dz. nr 195

5. Przynależność administracyjna

województwo **PODKARPACKIE**

gmina **BRZOSTEK**

6. Poprzednie nazwy miejscowości

7. Przynależność administracyjna

przed 1 VI 1975

RZESZOWSKIE

województwo

powiat **DĘBICA**

8. Właściciel i jego adres

Urząd Gminy w Brzostku

9. Użytkownik i jego adres

Urząd Gminy w Brzostku

10. Rejestr zabytków **A-343** **31.03.1992**

Nr data

Miejscowość Klecie należała do opactwa Benedyktynów w Tyńcu. Rozwinał się tutaj kult Św. Leonarda, w dzień odpustu 6 listopada, przybywało wielu pielgrzymów z odległych stron.

W 1354 r. Kazimierz Wielki odebrał Benedyktynom dobra w Kleciach. Pomimo wieloletniego sporu z nowymi właścicielami, Benedyktyni nie odzyskali tych dóbr. Znaczenie Kleci malało, w XV w. siedziba Parafii została przeniesiona do Brzostka, tutaj pozostał drewniany kościół p.w. Św. Leonarda, filialny. W 1657 r. w czasie najazdu Rakoczego zniszczono kościół, który odbudowano w 1667 r. Końcem XVIII w. proboszcz z Brzostka chciał rozebrać kościół Św. Leonarda z powodu złego stanu technicznego, jednak protesty mieszkańców Kleci, Bukowej i Januszkowic nie dopuściły do tego zamiaru. W 1818 r. kościół został przeniesiony do pobliskiej Sieklówki, gdzie w nocy z 6 na 7 kwietnia 1993 r. spłonął. Ze względu na duży kult do Św. Leonarda w okolicy w 1890 r. w miejscu dawnego kościoła zbudowano murowaną neogotycką kaplicę p.w. Św. Leonarda, w ołtarzu umieszczono obraz z jego przedstawieniem. W czasie I wojny światowej okolice Brzostka znalazły się w bezpośrednim zasięgu działań wojennych. W maju 1915 r. doszło tutaj do zdecydowanego ataku, zniszczony częściowo został kościół parafialny, XVII wieczny ratusz oraz około 35 domów i 56 budynków gospodarczych. poległo ok. 2000 żołnierzy. W 1916 r. władze austriackie przystąpiły do ekshumacji i budowy cmentarza wojennych. Pracami kierował Urząd Opieki nad Grobami Wojskowymi w Krakowie. Cmentarze w okolicy Brzostka należały do okręgu pilźnieńskiego, a projekty do nich wykonali dwaj architekci – por. Gustaw Rossmann i Michał Matscheko von Glassner oraz mieli nadzór. Cmentarz wojenny nr 220 w Kleciach urządzony został na terenie dawnego cmentarza przykościelnego, wokół obecnej kaplicy p.w. Św. Leonarda z 1890 r. pochowano tutaj żołnierzy austriackich i rosyjskich. Teren został ogrodzony kamiennym murem z metalową bramą na osi. W kaplicy msze odbywają się kilka razy do roku – na wiosnę, jesienią i w dzień Św. Leonarda – 6 listopada.

SYTUACJA – kaplica p.w. Św. Leonarda w Kleciach położona jest na granicy Brzostku i Kleci, na przedłużeniu ulicy Węgierskiej. Kaplica usytuowana w części centralnej cmentarza wojennego założonego wokół w 1916 r. Teren cmentarza na planie regularnego prostokąta o ściętych narożach, otoczony murem z kamieni, przykrytym daszkiem dwuspadowym, z dachówki ceramicznej. Cmentarz wyższy w stosunku do poziomu otaczających pól.

MATERIAŁ I KONSTRUKCJA – murowana z pełnej cegły palonej, otynkowana. Dach dwuspadowy, kryty dachówką ceramiczną. Otwory okienne wąskie, prostokątne zamknięte łukiem ostrym. Stolarka drewniana (nowa) rozdzielona szczelinami. Drzwi wejściowe drewniane, dwuskrzydłowe, płycinowe, dekoracyjne. Sklepienie krzyżowo – żebrowe, spięte zwornikiem. posadzka wewnątrz z płytek ceramicznych, nowa.

RZUT I BRYŁA – na rzucie prostokąta, prezbiterium zamknięte trójboczne. Wnętrze jednoprzestrzenne.

ELEWACJE – we frontowej, zachodniej, na osi prostokątny otwór drzwiowy, zamknięty łukiem ostrym, w profilowanym, uskokowo obramieniu. Fasada zwieńczona szczytem, wychodzącym znacznie poza kalenicę dachu, w kształcie dzwonnicy arkadowej. W dolnej części szczytu trzy wąskie prostokątne wnęki zakończone łukiem ostrym, spoczywające na wspornikach. Powyżej na środku przepruta arkadą, wewnątrz zawieszona sygnaturka. Naroża kaplicy ujęte lizenami od frontu przechodzące w czworoboczne sterczyny, flankujące szczyt, przykryte czterospadowym daszkiem z cegły ceramicznej. Ściany kaplicy wieńczy szeroki profilowany gzyms, naroża podkreślone pilastrami. Cokół niski, gładki.

WNĘTRZE – wewnątrz drewniany ołtarz z obrazem olejnym, przedstawiającym Św. Leonarda. Ołtarz z pocz. XVII w. z drewnianego kościoła (przeniesionego z Kleci do Sieklówki) znajduje się w kościele parafialnym w Brzostku. Na odwrociu obrazu znajduje się tekst. „Za staraniem Szanownego Franciszka Szynala malowałem ten obraz w r. 1890 w Brzostku w kaplicy za bytności Ks. Kanonika Proboszcza tej Parafii Feliksa Potockiego – Bartta Kwiatkowski – malarz”. Niżej następny tekst: „Renowację obrazu zakończono 1998.03.02 Stanisław Samborski Brzostek 234. Obraz dublowany. Proces odwracalny poprzez zmoczenie podobrazia wodą”.

INSTALACJE – brak

14. Kubatura	15. Powierzchnia użytkowa	16. Przeznaczenie pierwotne kaplica	17. Użytkowanie obecne kaplica
73,5 m3	21,80 m2	19. Stan zachowania (fundamenty, ściany zewnętrzne, ściany wewnętrzne, sklepienia, stropy, konstrukcje dachowe, pokrycie dachu, wyposażenie i instalacje)	
18. Prace budowlane i konserwatorskie, ich przebieg i dokumentacja W latach 1996 – 1997 przeprowadzono remont kaplicy – wymiana stolarki okiennej i drzwiowej, z zachowaniem pierwotnego wzoru, pokrycie dachu oraz odnowienie elewacji. Remontem objęto mur ogrodzeniowy cmentarza oraz nagrobki żołnierzy. W 2002 r. prowadzone prace remontowe, dotyczyły muru ogrodzeniowego.		Szybki w szczelinach okien są zbyt słabo umocowane. Na ścianach elewacji ślady zawilgoceń.	
		20. Najpilniejsze postulaty konserwatorskie Dokładne uszczelnienie szybek pomiędzy szczelinami w oknach kaplicy. Zlikwidowanie przyczyn śladów zawilgocenia. Odnowienie elewacji.	

21. Akta archiwalne (rodzaj akt, numer i miejsce przechowywania)

24. Uwagi różne

25. Opracował

mgr Barbara Łyżka sierpień - wrzesień. 2002 r.
tekst imię, nazwisko, data, podpis
mgr Barbara Łyżka sierpień - wrzesień 2002 r.
plany, rysunki imię, nazwisko, data, podpis
mgr Barbara Łyżka sierpień - wrzesień 2002 r.
zdjęcia fotogr. imię, nazwisko, data, podpis
mgr Barbara Łyżka sierpień - wrzesień 2002 r.
miejsce przechowywania negatywów
Sp. z o.o. w Krakowie
SALON NR 22
35-060 Rzeszów, ul. ks. F. Dymnickiego 1
tel. (017) 82 47 82, (017) 85 330 37

KARTA PO WYPEŁNIENIU PODLEGA OCHRONIE NA PODSTAWIE PRZEPISÓW PRAWA AUTORSKIEGO !

22. Bibliografia

1. „Brzostek i okolice” ks. Bogdan Stanaszek, Brzostek 1997 r.
2. Karta cmentarza wojennego opr. przez J. Dragomira w 1988 r.

26. Adnotacje o inspekcjach, informacje o zmianach (daty, imiona i nazwiska wypełniających)

23. Źródła ikonograficzne i fotograficzne (rodzaj, miejsce przechowywania, sygnatury)

1. Kserokopia z fotografii kaplicy p.w. Św. Leonarda (przed remontem z 1988 r.)

27. Załączniki 2

1. Miejscowość	2. Obiekt (nazwa jak w karcie)	3. Zawartość wkładki (nazwa obiektu lub materiału uzupełniającego)
KLECIE	KAPLICA-św.Leonarda	Fotografie, rzut



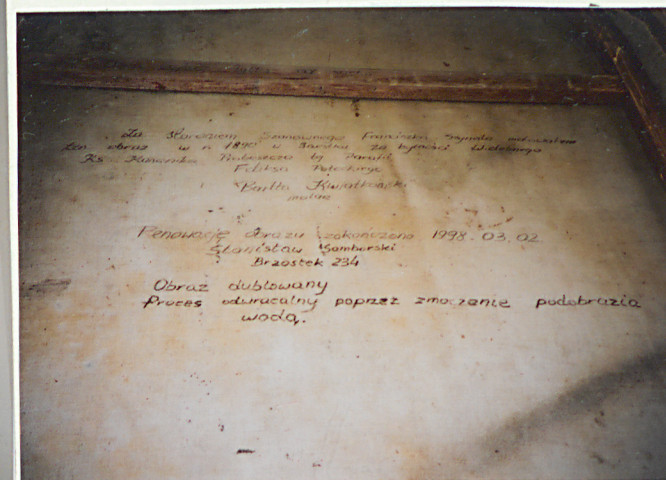
Wyremontowane drzwi
w l. 90-tych, do kaplicy



sklepienie



Ołtarz w kaplicy
z obrazem św. Leonarda

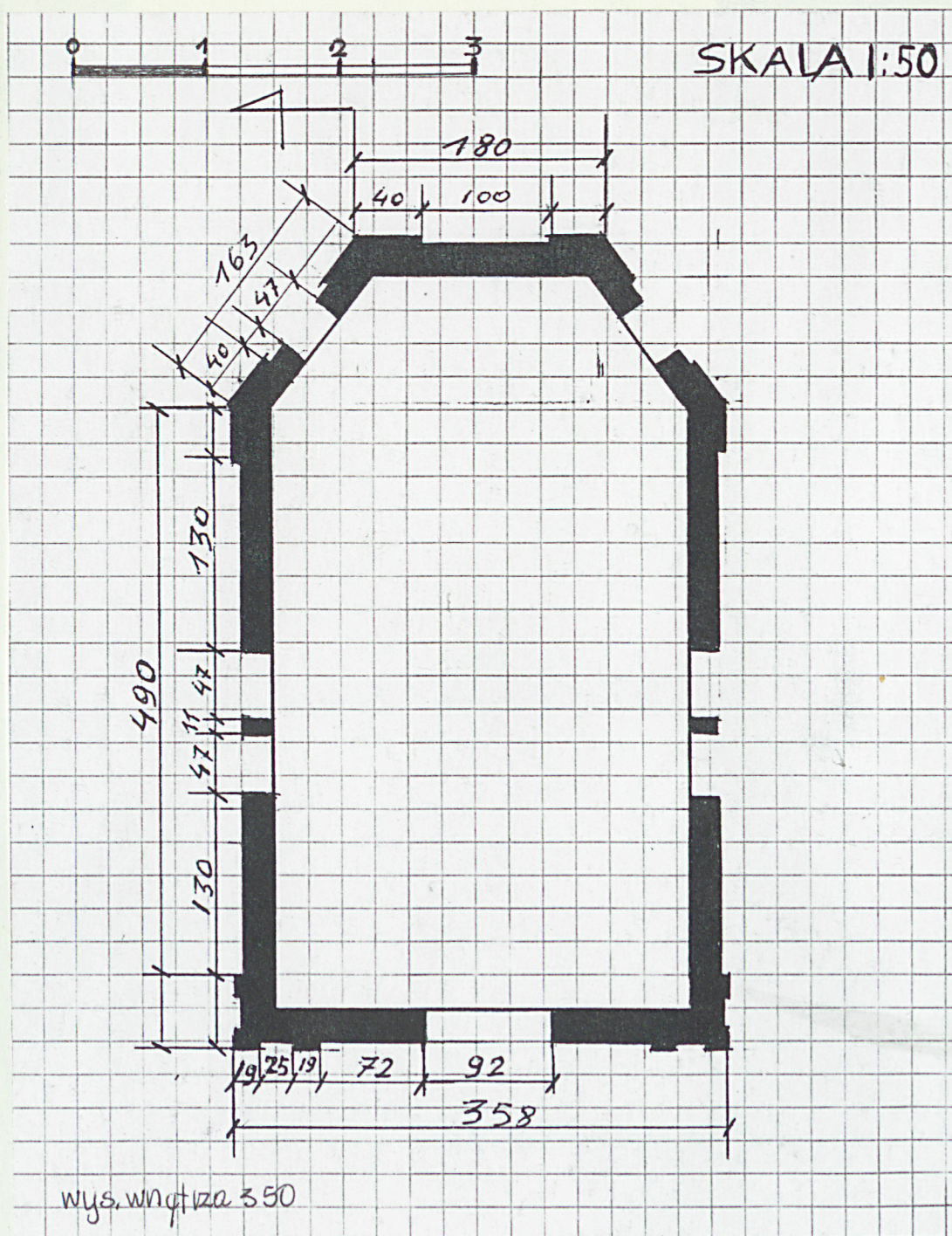


Odlwrocie obrazu
św. Leonarda

Wkładkę założył: mgr Barbara Łyżka IX-X 2002

(imię, nazwisko, data)

Miejsce przechowywania negatywów: u autora



1. Miejscowość KLECIE	2. Obiekt (nazwa iak w karcie) KAPLICA ŚW. LEONARDA	3. Zawartość wkładki (nazwa obiektu lub materiału uzupełniającego) ZDJĘCIA FOTOGRAFICZNE OBRAZUJĄCE STAN ZACHOWANIA W 1996 R.
---------------------------------	---	---



Wkładkę założył:

mgr B. Łyzka VIII - IX. 2002 r.

(imię, nazwisko, data)

Miejsce przechowywania negatywów:

u autora karty