

1. Obiekt

420/1

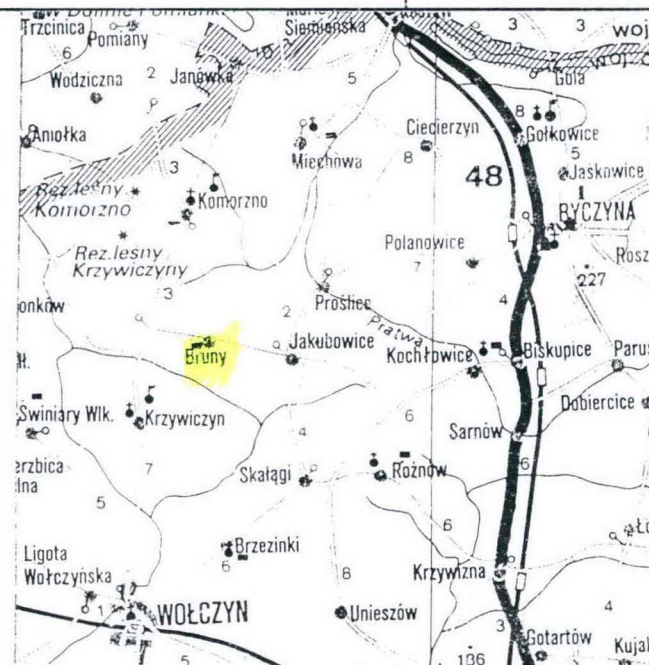
DWÓR NR1

2. Czas powstania

1 ćw. XIX w.

3. Miejscowość

BRUNY



4. Adres

Bruny, 46-262 Skalągi

nr hipoteczny

5. Przynależność administracyjna

województwo opolskie

gmina Wołczyn

6. Poprzednie nazwy miejscowości

Konradsdorf, Bronow,
Brunau, Brune

7. Przynależność administracyjna
I VI 1975

województwo opolskie

powiat Kluczbork

8. Właściciel i jego adres

UMiG Wołczyn, ul. Dworcowa 1,
46-266 Wołczyn

9. Użytkownik i jego adres

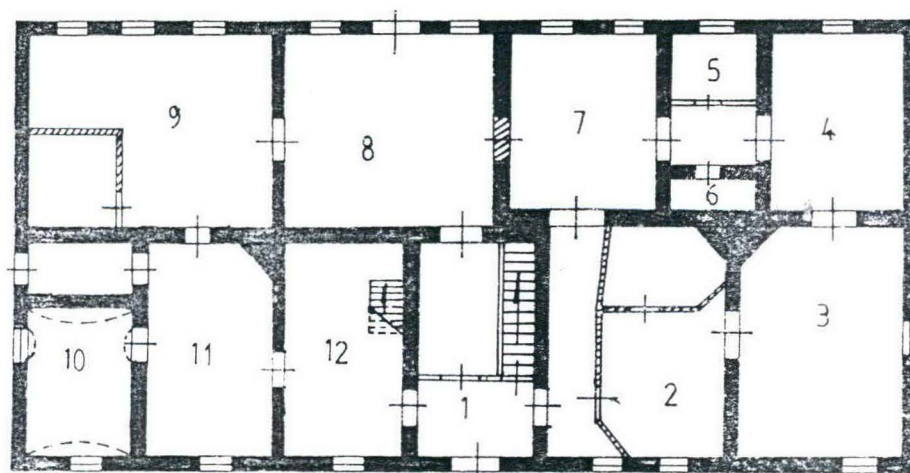
UMiG Wołczyn, ul. Dworcowa 1,
46-266 Wołczyn

10. Rejestr zabytków

dwór

Nr 1000/65 data 5.05.1965

Sprejowa 10.05.2006



1. SIEN
2. POKÓJ
3. POKÓJ
4. POKÓJ
5. ŁAZIENKA (?)
6. W.C. (?)
7. POKÓJ
8. POKÓJ- DAWNY SALON
9. POKÓJ DAWNA JADALNIA
10. DAWNA SPIŻARNIA
11. DAWNA KUCHNIA
12. DAWNA KUCHNIA (?)

2850

Klasykistyczny dwór nr1 powstał prawdopodobnie w **1 ćw. XIX** wieku w majątku ziemskim Bruny (**niem. Brune**). Nie wiadomo kto był ówczesnym właścicielem majątku, a zarazem inicjatorem budowy. W **1845** roku należał on do rodu **von Damnitz'ów**. W **4 ćw. XIX** wieku dwór był własnością kolejno do **Heleny von Tieschowitz** i jej dzieci, a potem **Carla Michaela**. Około **1912** dwór należał do **Józefa Dąbrowskiego**, a od pocz. **lat 20- tych do 1945** roku, był własnością **Henricha Schwartzkopffa**. Prawdopodobnie w okresie międzywojennym dwór był remontowany. Zakres tych prac nie jest jednak znany. Być może założono w nim pierwszą instalację wod.- kan. oraz elektryczną i w części pomieszczeń położono parkiety. Od **1948** roku do końca lat **80-tych** dwór był własnością prywatną. W wyniku parcelacji w **1948** otrzymał go [REDACTED]. Po jego śmierci żona przekazała budynek na własność Urzędowi Miasta i Gminy w Wołczynie, który jest obecnym właścicielem obiektu.

Autorów obiektu oraz dokładnej daty powstania nie udało się ustalić.

SYTUACJA: Dwór w Brunach zlokalizowany jest na granicy dawnego parku dworskiego (na jego pn.- zach. krańcu) i podwórza folwarcznego. Budynek oddalony jest około 45 metrów na pd. od przebiegającej przez wieś szosy z Jakubowic do Wołczyna oraz około 15 na pd.- wsch. od drogi wewnętrznej biegnącej przez środek podwórza folwarcznego. Niegdyś od pn.- wsch. sąsiadowała z nim gorzelnia nr12 w miejscu której obecnie zlokalizowany jest współczesny barak.

MATERIAŁ, KONSTRUKCJA, TECHNIKA: Budynek **posadowiony** jest bezpośrednio na ławie fundamentowej. **Ściany zewnętrzne** z cegły pełnej- palonej, łączonej w wąż krzyżowym, otynkowane. **Ściany wewnętrzne** z cegły palonej pełnej oraz dziurawki (wtórne), łączonej zaprawą cementowo- wapienną, otynkowane i malowane oraz o konstrukcji szkieletowej wypełnianej cegłą. **Strop** drewniany z belkami stropowymi spoczywającymi na ścianach nośnych z podsufitką, otynkowany, nad pomieszczeniami mieszkalnymi. W części gospodarczej **sklepienie** kolebkowe z lunetami. **Wieżba dachowa** drewniana o konstrukcji jętkowej z potrójną ścianką stolcową. **Dach** kryty dachówką karpiówką, podwójnie- koronkowo. **Posadzka** ceglana i cementowa (wtórna). **Podłoga** drewniana z desek na legarach oraz parkiet. **Schody** drewniane, prostobieżne policzkowe o stopniach wpuszczanych oraz prostobieżne drabiniaste. **Okna** drewniane, krosnowe oraz skrzynkowe, dwuskrzydłowe- sześć i ośmiopolowe z ślemieniem. **Drzwi** drewniane dwuskrzydłowe o konstrukcji ramowo- płycinowej, szklone oraz pełne trójpłycinowe. Drzwi ze szpaletami i nadprożami zdobione dekoracją snycerską o motywach roślinnych. Jednoskrzydłowe o konstrukcji ramowo- płycinowej i konstrukcji deskowo- listwowo- zastrzałowej na zawiasach pasowych. **RZUT:** Budynek na planie prostokątnym, dwutraktowy, z sienią na osi zwrócony frontem w kierunku pn.- zach. Z otworami wejściowymi na elewacji frontowej (pn.- zach.), ogrodowej (pd.- wsch.) oraz bocznej (pn.- wsch.)

BRYŁA: Budynek o bryle zwartej, częściowo podpiwniczony, jednokondygnacyjny z poddaszem mieszkalnym i strychem, przykryty dwuspadowym dachem mansardowym z naczółkami o niewielkim spadku połaci dachowej, z wystawką na elewacji frontowej zwieńczoną trójkątnym tympanonem.

ELEWACJE: **Elewacja frontowa (pn.- zach.),** siedmioosiowa z centralnie umieszczonym głównym wejściem flankowanym dwoma pilastrami. Otwór wejściowy zwieńczony płasko. Nad wejściem jednoosiowa wystawka zwieńczona trójkątnym tympanonem, ujęta w narożnikach pilastrami. Na pozostałych osiach otwory okienne (rozmszczone po trzy po obu stronach wejścia) w układzie pasowym. Otwory okienne zwieńczone płasko, w ozdobnych obramowaniach, podkreślone podokiennikami. Na osi 2 od pn. w dawnym otworze okiennym wybito drzwi. **Elewacja pn.- wsch.** na parterze dwuosiowa z pojedynczym otworem drzwiowym i okiennym zwieńczonymi płasko. Na wysokości poddasza elewacja pięćosiowa z dwoma niewielkimi oknami rozmieszczonymi skrajnie oraz trzema większymi asymetrycznie w środku. **Elewacja pd.- wsch.- ogrodowa** dziesięćosiowa z pojedynczym otworem drzwiowym na osi 5 (patrz. od pn.) i otworami okiennymi w układzie pasowym na pozostałych osiach. Otwory okienne analogiczne jak na elewacji frontowej.

C.d. na wkładce nr 1.

<p>14. Kubatura</p> <p>około 2350 m³</p>	<p>15. Powierzchnia użytkowa</p> <p>około 700 m²</p>	<p>16. Przeznaczenie pierwotne</p> <p>Dwór</p>	<p>17. Użytkowanie obecne</p> <p>Budynek mieszkalny ostatnio nieużytkowany</p>
<p>18. Prace budowlane i konserwatorskie, ich przebieg i dokumentacja</p> <p>W okresie powojennym w budynku dworu poza kilkoma nieracjonalnymi przemurowaniami nie przeprowadzano prawdopodobnie żadnych większych remontów. Pokój położony na prawo od sieni głównej został przedzielony ścianką działową z cegły dziurawki, natomiast w dawnej jadalni wydzielono niewielkie ślepe pomieszczenie o charakterze gospodarczym. Z dawnej kuchni wybito otwór drzwiowy (na elewacji frontowej), a w przejściu między sienią, a salonem wymurowano ceglany piec. Prawdopodobnie w latach 60 lub 70- tych w budynku wymieniano instalację elektryczną.</p>		<p>19. Stan zachowania (fundamenty, ściany zewnętrzne, ściany wewnętrzne, sklepienia, stropy, konstrukcje dachowe, pokrycie dachu, wyposażenie i instalacje)</p> <p>Stan techniczny budynku jest bardzo zły. Obiekt po 1945 roku ulegał stopniowej dewastacji wynikającej zarówno z nieracjonalnych przeróbek, braku jakichkolwiek remontów czy nawet bieżącej konserwacji, a także niewłaściwego użytkowania pomieszczeń. Prawdopodobnie w pomieszczeniach dawnej spiżarni, kuchni i jadalni hodowano zwierzęta. Ostatnie 10 lat w ciągu których budynek nie był użytkowany pogłębiło jeszcze bardziej jego zniszczenie. Obecnie budynek nie jest właściwie zabezpieczony. Na ścianach budynku, stropach oraz podłogach widoczne są ślady wilgoci. Fragment dachu nad elewacją ogrodową pozbawiony jest poszycia. Budynek pozbawiony jest prawie całkowicie stolarki okiennej, a w zachowanych oknach brak jest szyb. Drewniane elementy konstrukcyjne zagrożone są zarówno wilgocią jak i działalnością drewnojadów.</p> <p>20. Najpilniejsze postulaty konserwatorskie</p> <p>Konieczne jest pilne zabezpieczenie budynku przed dalszą dewastacją zarówno ze strony ludzi jak i czynników atmosferycznych. W dalszym etapie konieczne nakłonienie obecnego właściciela (UMi G w Wołczynie) do przeprowadzenia generalnego remontu budynku.</p>	

21. Akta archiwalne (rodzaj akt, numer i miejsce przechowywania)

24. Uwagi różne

Informacje ustne uzyskane od pana [REDACTED]

25. Opracował

tekst	Przemysław Bobrowski 1998
plany, rysunki	Przemysław Bobrowski 1998
zdjęcia fotogr	Przemysław Bobrowski 1998
miejsce przechowywania negatywów	MNR i PR-S w Szreniawie

Karta po wypełnieniu podlega ochronie na podstawie przepisów prawa autorskiego

22. Bibliografia

1. Schlesisches Güter Adressbuch, Breslau 1886
2. Schlesisches Güter Adressbuch, Breslau 1891
3. Schlesisches Güter Adressbuch, Breslau 1898
4. Schlesisches Güter Adressbuch, Breslau 1912
5. Schlesisches Güter Adressbuch, Breslau 1926
6. Schlesisches Güter Adressbuch, Breslau 1937
7. Alphabetisch- statistisch- topographische Übersicht der Dörfer, Flecken, Städte und andern Orte der königl. Preus. Provinz Schlesien. Zweite Heft, Breslau und Oppeln 1845
8. Kreuzburg. Stadt und Kreis in Oberschlesien Geschichte und Erinnerung Ein Heimatbuch, 1990.
9. Katalog Zabytków Sztuki w Polsce. Województwo Opolskie, Powiat Kluczborski, Warszawa 1960.
10. Andrzej Celichowski, Stanisław Styczyński, Szczegółowa inwentaryzacja zieleni parku podworskiego w Brunach. Opracowana na zlecenie Urzędu Miasta i Gminy w Wolezynie, Łódź 1995

26. Adnotacje o inspekcjach, informacje o zmianach (daty, imiona i nazwiska wypełniających)

23. Źródła ikonograficzne i fotografie (rodzaj, miejsca przechowywania, sygnatury)

Niemiecka mapa topograficzna w skali 1: 25000 z 1886 roku

27. Załączniki

7 wkładek

1. Miejscowość	2. Obiekt (nazwa jak w karcie)	3. Zawartość wkładki (nazwa obiektu lub materiału uzupełniającego)
BRUNY	DWÓR NR1	Ciąg dalszy opisu, spis zdjęć.

C.d. punktu 13.

Elewacja **pd.- zach.** dwuosiowa na parterze i pięcioosiowa na poddaszu z otworami w układzie pasowym. Obecnie otwór okienny od wsch. na parterze jest zamurowany

WNĘTRZE: Na parterze z pomieszczeniami rozmieszczonymi w amfiladzie wzdłuż dwóch traktów. W trakcie pn.- zach. centralnie umieszczona sień z której wchodzi się na prawo do dwóch pokoi (w amfiladzie) o bliżej nie określonej funkcji (być może gabinetów), a na lewo do części gospodarczej składającej się z trzech pomieszczeń. W pierwszym z nich znajdują się pod podłogą schody do piwniczki położonej pod tą częścią budynku. W kolejnym pomieszczeniu w narożniku znajduje się duże palenisko. Być może oba te pomieszczenia pełniły funkcję kuchni. Trzecie pomieszczenie do którego przylega niewielki korytarzyk (wyjście widoczne na elewacji pn.- wsch.) pełniło zapewne rolę spiżarni (ostatnio pomieszczenie inwentarskie). Na wprost głównych drzwi wejściowych do budynku znajdują się schody wiodące na poddasze, a obok nich znajduje się przejście prowadzące do dawnego salonu. W przejściu tym oddzielonym wtórnie od sieni drewnianymi przeszklonymi drzwiami, postawiono w okresie powojennym ceglany piec kuchenny.

W trakcie pd.- wsch. położone są pomieszczenia reprezentacyjne dworu. Kolejno patrząc od pn. są to 3 duże pokoje z których pokój położony w sąsiedztwie kuchni pełnił zapewne rolę jadalni, a pokój położony na osi głównego wejścia był zapewne salonem. W pomieszczeniach tych na podłodze widoczne są pozostałości drewnianego parkietu. Sufity i fragmenty ścian są ozdobione dekoracjami stiukowymi i facetami (głównie z motywami roślinnymi). W pomieszczeniach tych zachowała się również stolarka drzwiowa z charakterystycznymi drewnianymi naczółkami ponad drzwiami, dekorowanymi motywami roślinnymi. Za salonem znajdowało się niewielkie pomieszczenie z którego wydzielono ostatnio łazienkę. W pomieszczeniu tym znajduje się niewielka „skrytka” przylegająca do podstawy komina która mogła pierwotnie służyć jako toaleta (w podłodze widoczny jest fragment rury kanalizacyjnej). W pd. narożniku budynku za łazienką położony jest pokój o bliżej nieokreślonej funkcji pierwotnej.

Na poddaszu przy ścianach szczytowych oraz nad sienią główną wydzielonych jest pięć pokoi, natomiast wzdłuż dłuższych ścian budynku położony jest ciąg niewielkich skrytek. Środek poddasza jest jednoprzestrzenny. Piwnica jest niedostępna.

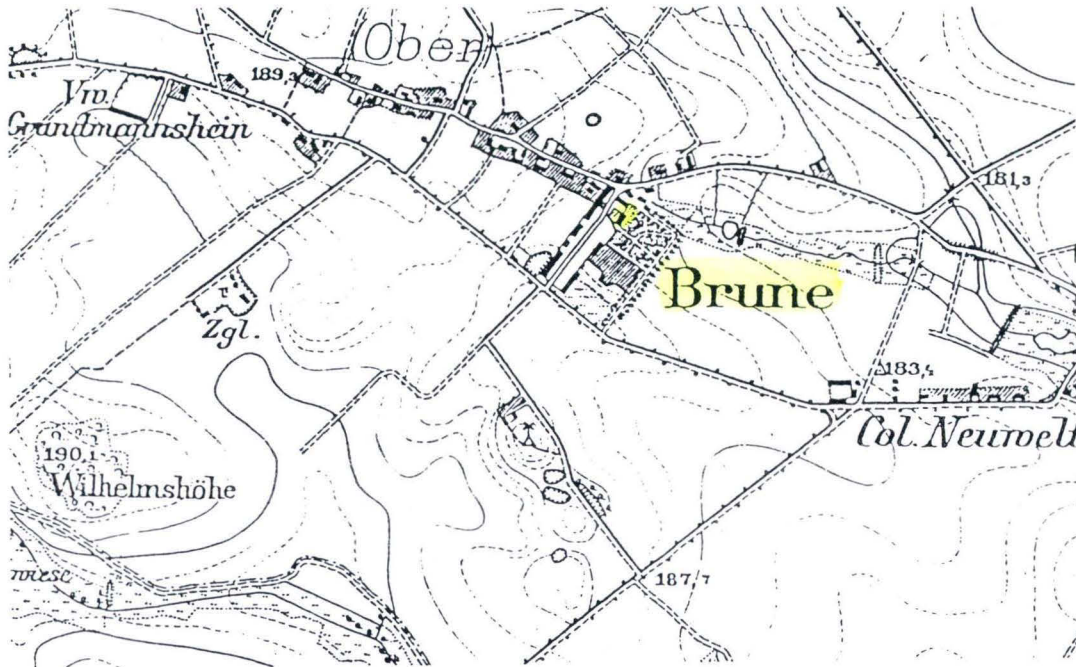
WYPOSAŻENIE: z pierwotnego wyposażenia zachowała się częściowo stolarka drzwiowa i okienna oraz dekoracje stiukowe na suficie.

INSTALACJE: elektryczna, wod.- kan. deszczowa (nieczynne).

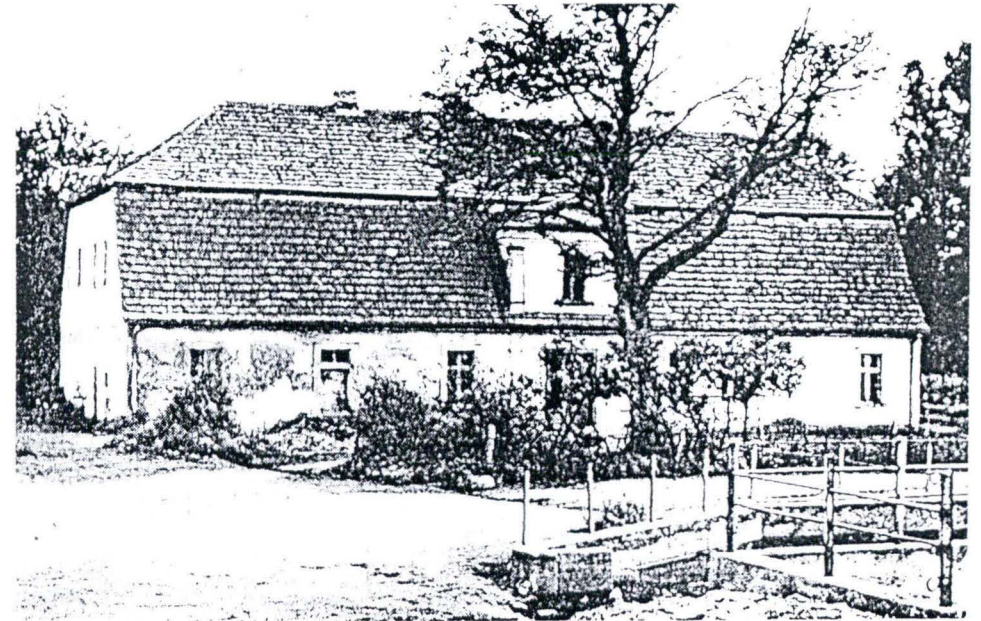
SPIS ZDJĘĆ:

- 1/ Widok ogólny na dwór nr1 od pn.
- 2/ Elewacja pn.- wsch. dworu
- 3/ Widok ogólny na dwór od pn.- wsch.
- 4/ Elewacja pd.- wsch. dworu
- 5/ Elewacja pd.- zach. dworu
- 6/ Fragment elewacji frontowej pn.- zach.
- 7/ Pilaster w wystawce nad wejściem na elewacji frontowej dworu.
- 8/ Szczegół okna z widocznymi elementami stolarki okiennej na poddaszu elewacji pd.- zach.
- 9/ Okno na parterze elewacji pd.- zach.
- 10/ Fragment elewacji pd.- wsch. z widocznymi elementami wieżby dachowej i podziału poddasza
- 11/ Schody na poddasze w głównej sieni dworu
- 12/ Wnętrze przebudowanej sieni głównej na parterze dworu
- 13/ Wnętrze dawnego salonu
- 14/ Fragmenty dekoracji stiukowej na suficie dworu
- 17/ Drzwi wejściowe do dawnego salonu
- 16/ Dekorowane drewniane naczółki nad drzwiami dawnego salonu
- 17/ Drzwi wyjściowe z salonu do ogrodu
- 18/ Wnętrze dawnej jadalni (?)
- 19/ Fragment dekoracji sufitu w pokoju przylegającym do dawnego salonu
- 20/ Ornament roślinny na naczółku drzwiowym w pokoju przylegającym do dawnego salonu
- 21/ Fragment zniszczonego parkietu w salonie
- 22/ Nisza po piecu w jednym z pokoi (zach. narożnik budynku)
- 23/ Palenisko w dawnej kuchni dworskiej
- 24/ Strop nad dawną kuchnią dworską
- 25/ Wnętrze pomieszczenia gospodarczego (dawnej spiżarni ?)
- 26/ Fragment poddasza.

1. Miejscowość	2. Obiekt (nazwa jak w karcie)	3. Zawartość wkładki (nazwa obiektu lub materiału uzupełniającego)
BRUNY	DWÓR NR1	Mapa archiwalna, zdjęcie archiwalne, plan sytuacyjny.



1886



Widok na elewację frontową dworu (k. lat 50- tych)

Wkładkę założył:

Przemysław Bobrowski 1998

Miejsce przechowywania negatywów:

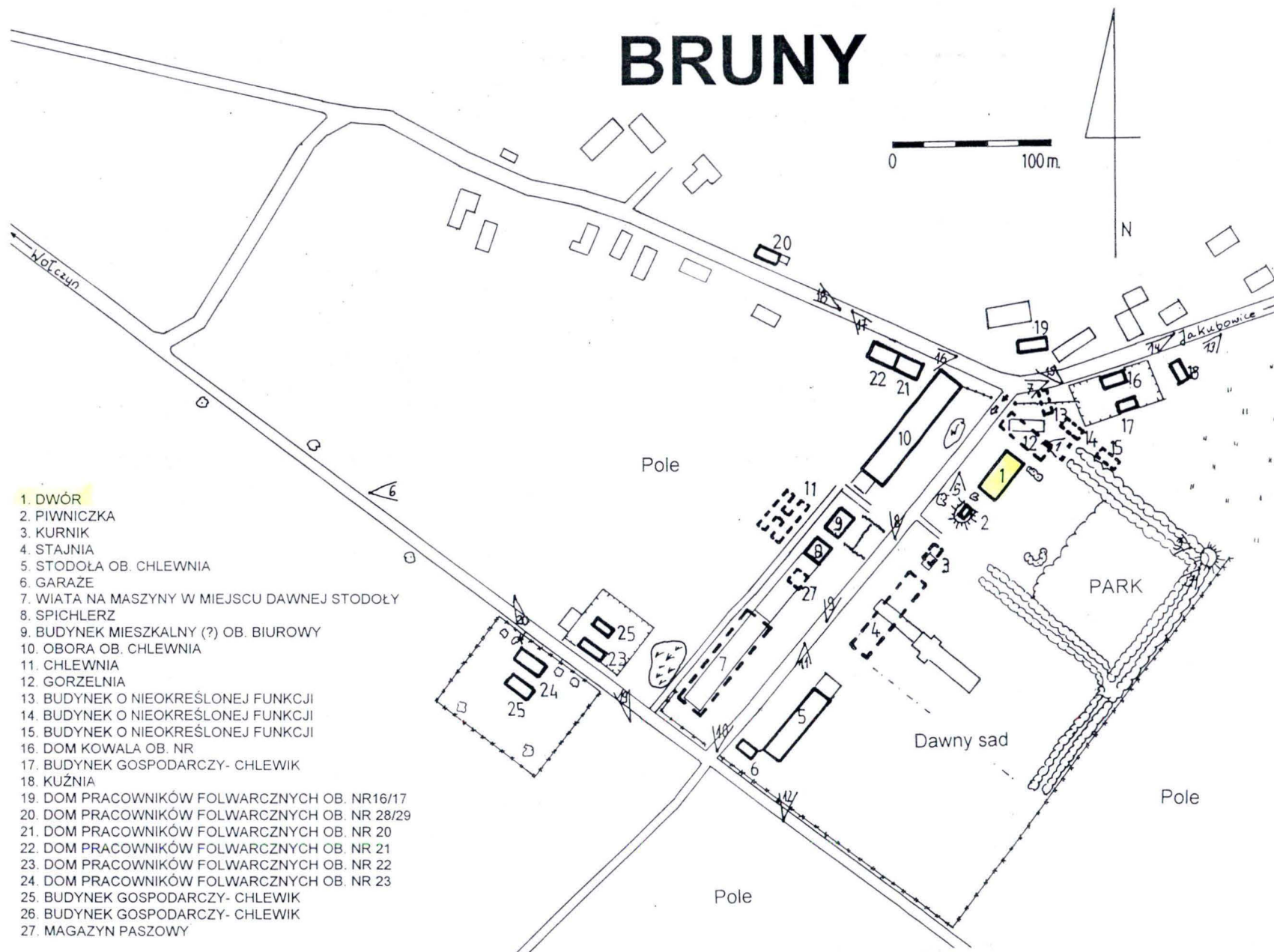
MNR i PR-S w Szreniawie

BRUNY

0 100 m.

N

1. DWÓR
2. PIWNICZKA
3. KURNIK
4. STAJNIA
5. STODOŁA OB. CHLEWIA
6. GARAŻE
7. WIATA NA MASZYNY W MIEJSCU DAWNEJ STODOŁY
8. SPICHLERZ
9. BUDYNEK MIESZKALNY (?) OB. BIUROWY
10. OBORA OB. CHLEWIA
11. CHLEWIA
12. GORZELNIA
13. BUDYNEK O NIEOKREŚLONEJ FUNKCJI
14. BUDYNEK O NIEOKREŚLONEJ FUNKCJI
15. BUDYNEK O NIEOKREŚLONEJ FUNKCJI
16. DOM KOWAŁA OB. NR
17. BUDYNEK GOSPODARCZY- CHLEWIK
18. KUŹNIA
19. DOM PRACOWNIKÓW FOLWARCZNYCH OB. NR16/17
20. DOM PRACOWNIKÓW FOLWARCZNYCH OB. NR 28/29
21. DOM PRACOWNIKÓW FOLWARCZNYCH OB. NR 20
22. DOM PRACOWNIKÓW FOLWARCZNYCH OB. NR 21
23. DOM PRACOWNIKÓW FOLWARCZNYCH OB. NR 22
24. DOM PRACOWNIKÓW FOLWARCZNYCH OB. NR 23
25. BUDYNEK GOSPODARCZY- CHLEWIK
26. BUDYNEK GOSPODARCZY- CHLEWIK
27. MAGAZYN PASZOWY



1. Miejscowość	2. Obiekt (nazwa jak w karcie)	3. Zawartość wkładki (nazwa obiektu lub materiału uzupełniającego)
BRUNY	DWÓR NR 1	Zdjęcia.



2



3

Wkładkę założył:

Przemysław Bobrowski – 1998

Miejsce przechowywania negatywów:

MNR i PR-S w Szreniawie



4

5



6

1. Miejscowość	2. Obiekt (nazwa jak w karcie)	3. Zawartość wkładki (nazwa obiektu lub materiału uzupełniającego)
BRUNY	DWÓR NR 1	Zdjęcia.



7



8



9

Wkładkę założył:

Przemysław Bobrowski – 1998

Miejsce przechowywania negatywów:

MNR i PR-S w Szreniawie



10



11



12

1. Miejscowość	2. Obiekt (nazwa jak w karcie)	3. Zawartość wkładki (nazwa obiektu lub materiału uzupełniającego)
BRUNY	DWÓR NR 1	Zdjęcia.



13



14



15

Wkładkę założył:

Przemysław Bobrowski – 1998

Miejsce przechowywania negatywów:

MNR i PR-S w Szreniawie



16



17



18

1. Miejscowość	2. Obiekt (nazwa jak w karcie)	3. Zawartość wkładki (nazwa obiektu lub materiału uzupełniającego)
BRUNY	DWÓR NR 1	Zdjęcia.



19



20

Wkładkę założył:

Przemysław Bobrowski – 1998

Miejsce przechowywania negatywów:

MNR i PR-S w Szreniawie



21



22

1. Miejscowość	2. Obiekt (nazwa jak w karcie)	3. Zawartość wkładki (nazwa obiektu lub materiału uzupełniającego)
BRUNY	DWÓR NR 1	Zdjęcia.



23



24

Wkładkę założył:

Przemysław Bobrowski – 1998

Miejsce przechowywania negatywów:

MNR i PR-S w Szreniawie



25



26