

KARTA EWIDENCYJNA ZABYTKU NIERUCHOMEGO WPISANEGO DO REJESTRU ZABYTKÓW

3. Miejscowość

ZŁOTOGŁOWICE

4487

1. Nazwa

DOM W ZAGRODZIE NR 178

2. Czas powstania

4. ćwierć XIX w.

4. Adres

**Złotogłowice 178
48-310 Nysa**

nr ewidencyjny działki: **33/2**

nr księgi wieczystej

11. Materiały graficzne

5. Przynależność administracyjna

województwo **opolskie**

powiat **nyski**

gmina **Nysa**

6. Współrzędne geograficzne

N: 50°30'31.22 E: 17°22'14.77

7. Poprzednie nazwy miejscowości

**Villa Nova (1309), Villa Jacobi,
Groß Neundorf, Złotopol (1945-50)**

8. Właściciel i jego adres



9. Użytkownik i jego adres

jw.

10. Formy ochrony

202 z 2013



1. Dom nr 178, widok od wschodu, fot. J. Szot, 03.2013



2. Mapa orientacyjna, skala 1:25000 (na podst. geoportal.gov.pl)

plan sytuacyjny i rzut przyziemia → załącznik nr 3

Złotogłowice powstały wskutek połączenia dwóch wsi: zachodniej *Weitzenberg* i wschodniej *Groß Neundorf*. Obie zostały lokowane w XIII w., w tej kolejności, na północny wschód od Nysy. Granica między dawnymi wsiami nadal jest czytelna na mapie, w charakterze zabudowy i w układzie pól. Po wprowadzeniu nowej numeracji administracyjnej dawnej wsi *Weitzenberg* odpowiadają zagrody nr 1-21 (południowa pierzeja) i nr 201-222 (pierzeja północna). Większa część Złotogłowic, z zagrodami nr 22-200 i kościołem parafialnym leży na terenie dawnego *Groß Neundorf*.

Przynajmniej do XIX w. zabudowa obu wsi była w konstrukcji drewnianej, co przyczyniało się do licznych i szybko rozprzestrzeniających się pożarów. Odnotowano m.in. zniszczenie całego *Groß Neundorf* w 1715 r. i kolejnych sześć pożarów tej wsi w latach 1791-1839. *Groß Neundorf* w 1784 r. liczyło 743 mieszkańców w 52 zagrodach, w 1845 r. 1152 mieszkańców w 184 domach, a w 1895 r. już 1320 mieszkańców i 213 domów. Wg XIX-w. źródeł znaczna większość mieszkańców była wyznania katolickiego, wymienia się od jednego do kilkunastu ewangelików.

W 1936 r. do *Groß Neundorf* została przyłączona mniejsza wieś *Weitzenberg* oraz położona na południe od niej osada *Rochus* (układ formalnie już połączonych wsi przedstawia Messtischblatt z 1936 r.). Do końca II wojny światowej połączone wsie funkcjonowały pod nazwą *Groß Neundorf*.

W 1945 r. polska administracja nazwała wieś Złotopol i utworzyła tu siedzibę gminy. Dawni mieszkańcy obu wsi, z nielicznymi wyjątkami, zostali wysiedleni.

cd.: zał. nr 1

POŁOŻENIE

Zagroda nr 178 znajduje się na terenie dawnej wsi *Groß Neundorf*, po północnej stronie drogi, na zachód od kościoła parafialnego. Założona jest na planie zbliżonym do prostokąta z wewnętrznym dziedzińcem. Od południa prowadzi do niej brama, po jej wschodniej stronie znajduje się **dom** ustawiony kalenicowo względem ulicy. Pozostałe skrzydła zagrody tworzą połączone piętrowe budynki gospodarcze kryte dwuspadowo. Skrzydło wschodnie prostopadle przylega do budynku mieszkalnego.

Teren przed domem, na całej jego długości, zajmuje niewielki ogród ogrodzony współczesną metalową siatką z żelazną furtką. Od furtki do głównych drzwi domu prowadzi ścieżka wyłożona płytami betonowymi. Obecna metalowa brama zagrody została wykonana w miejsce pierwotnej i zapewne układem do niej nawiązuje (dwuskrzydłowe wrota i furtka). Brak informacji o formie i konstrukcji oryginalnej bramy.

BRYŁA

Budynek mieszkalny jest dwukondygnacyjny, nakryty dwuspadowo. W dachu dwa kominy współcześnie wymurowane z cegły.

Główne wejście znajduje się na osi elewacji południowej, w ryzalicy wysuniętym na głębokość cegły. Prowadzą do niego schody. Od północy, w narożniku między budynkami mieszkalnym i gospodarczym, w miejscu pierwotnych drzwi na podwórze, jest wtórnie wybudowany parterowy murowany wiatrołap na planie prostokąta, nad którym umieszczono balkon ze współczesną ażurową żelazną barierą. Dobudówka, do której wejście prowadzi od zachodu, mieści również drzwi do budynku gospodarczego.

MATERIAŁ

Dom wybudowano z cegły palonej. Fundamenty nie zostały zbadane.

Południowa połać dachu kryta jest łupkiem tworzącym dwukolorowy wzór: czerwona kratownica ułożona rombowo na szarym tle, z uproszczonym motywem kwiatka w centrum każdego pola. Na północnej połaci jest gont bitumiczny.

RZUT

Budynek został założony na planie zbliżonym do prostokąta, na osi SW-NE. Jego zachodnia część jest podpiwniczona. Ma dwie kondygnacje naziemne i nieużytkowe poddasze. Piwnica składa się z dwóch pomieszczeń połączonych dwoma przejściami zamkniętymi odcinkowo. Kondygnacje naziemne są dwutraktowe, z sienią przelotową mieszczącą schody. Trakt przedni jest nieco szerszy od tylnego. W przyziemiu w sieni, po zachodniej stronie, znajdują się schody na piętro. Pod nimi jest zejście do piwnicy.

cd.: zał. nr 1

14. Kubatura	15. Powierzchnia użytkowa	16. Przeznaczenie pierwotne budynek mieszkalny	17. Użytkowanie obecne budynek mieszkalny
18. Stan zachowania Elementy przestrzenne zagrody, w tym budynek mieszkalny, zachowały dawną funkcję. Ogólny stan zachowania budynku jest dość dobry, choć niezbędny jest jego remont. W pokryciu dachowym są znaczne ubytki łupka, przez co konstrukcja dachu i wnętrze budynku poddane są działaniu wód opadowych. Więźba i strop na piętrze są zawilgocone, zaatakowane przez grzyby i drobnoustroje, na sufitach są stale powiększające się zacieki. Mury obwodowe są zawilgocone, w piwnicy widać puchnące i odpajające się tynki ścian. Na południowej połaci dachu czytelny jest dwukolorowy wzór w pokryciu łupkowym. Na elewacjach południowej i zachodniej miejscami niewielkie ubytki w tynku i detalu architektonicznym. Stolarka otworowa w większości oryginalna (od południa i zachodu), w różnym stanie technicznym (generalnie w dość dobrym). Brak szklenia w niszy z rzeźbą figuralną i częściowo w oknach poddasza. Część pierwotnego szklenia kolorowego wymieniona na szkło bezbarwne. Brama z furtką, prowadzące do zagrody, są współczesne, układem nawiązują do pierwotnego rozwiązania. Brak również oryginalnego ogrodzenia ogródka, obecnie otoczonego stalową siatką, z furtką. Przed domem rośnie rozłożysty orzech, resztę nasadzeń stanowią głównie niskie krzewy. Wewnątrz domu w większości zachowane układ i dyspozycja pomieszczeń oraz komunikacja. Z oryginalnych elementów wystroju i wyposażenia pozostały klatka schodowa, piec kaflowy na piętrze (nieużywany) oraz szafa wbudowana w ścianę sieni.		19. Istniejące zagrożenia, najpilniejsze postulaty konserwatorskie zagrożenia: - ubytki w pokryciu dachowym powodujące niszczenie więźby i stropu nad piętrem - podciąganie wód gruntowych i brak dostatecznej izolacji murów - niszczenie drewnianych elementów konstrukcyjnych przez owady, drobnoustroje i grzyby - dalsza destrukcja dekoracji sztukatorskich - brak zabezpieczenia rzeźby figuralnej przed czynnikami atmosferycznymi postulaty: - dach wymaga pilnego remontu, zwłaszcza uzupełnienia ubytków w pokryciu; podczas prac należy pozostawić krycie łupkiem na południowej połaci, z uwzględnieniem istniejącego wzoru, na połaci północnej zaś przywrócić ten materiał w miejsce obecnego ahistorycznego; należy zbadać stan techniczny więźby i wykonać niezbędne naprawy - mury wymagają osuszenia i izolacji - stropy należy osuszyć - elewacje wymagają renowacji, należy uzupełnić ubytki w detalu architektonicznym i ozdobnych sztukateriach; rzeźbę figuralną poddać konserwacji; - przegląd techniczny i naprawa stolarki okiennej i drzwiowej, uzupełnienie brakującego szklenia szkłem kolorowym w drzwiach fasady i w oknach nad nimi - postulowana wymiana bramy, wykonanie nowego ogrodzenia od frontu - uporządkowanie ogrodu - prace remontowe budynku, zwłaszcza dotyczące elewacji, dachu, stolarki, oryginalnych elementów wyposażenia, oraz najbliższego otoczenia (np. bramy, ogrodzenia i ogrodu) należy planować i prowadzić w uzgodnieniu z Opolskim Wojewódzkim Konserwatorem Zabytków	

20. Akta archiwalne (rodzaj akt, numer i miejsce przechowywania)

21. Uwagi

22. Adnotacje o inspekcjach, informacje o zmianach (daty, imiona i nazwiska wypełniających)

23. Bibliografia

J. Knie, *Alphabetisch-statistisch-topographische. Übersicht der Dürfen, Flecken. Städte... der Kgl. Preuss Provinz Schlesien*, Breslau 1845, s. 440

Słownik geograficzny Królestwa Polskiego i innych krajów słowiańskich, red. B. Chlebowski, F. Sulimierski, t. VII, Warszawa 1886, s. 23

F.Ch. Jarczyk, *Die Dörfer des Kreises Neisse, Neisser Kultur - und Heimatbund e. V. Hildesheim*, 1982, s. 103-104

T. Palacz, *Studium historyczno-ruralistyczne Złotogłowic, gm. Nysa, pow. nyski, woj. opolskie*, Poznań 2010, mps

E. Wijas-Grocholska, *Wzory na połaciach wiejskich dachów*, Opole 2011

24. Opracowanie karty ewidencyjnej (autor, data i podpis)

tekst: Joanna Szot, Narodowy Instytut Dziedzictwa Oddział Terenowy w Opolu, 04.2013

plany, rysunki: Ewa Kalbarczyk-Klak, Narodowy Instytut Dziedzictwa Oddział Terenowy w Opolu, 04.2013

Kalbarczyk-Klak

fotografie: Joanna Szot, Narodowy Instytut Dziedzictwa Oddział Terenowy w Opolu, 28.03.2013

Szot

25. Źródła ikonograficzne (rodzaj, miejsce przechowywania)

kartografia:

Messtischblatt, 5470 Bosdorf, 1936 (Gr. Neundorf)

26. Załączniki

załączniki 1-8

1. Miejscowość	ZŁOTOGLÓWICE	5. Nazwa zabytku (jak w karcie), adres	6. Zawartość załącznika
2. Gmina	Nysa	DOM W ZAGRODZIE NR 178	historia (cd.), opis (cd.)
3. Powiat	nyski		
4. Województwo	opolskie		

HISTORIA (cd.)

Opuszczone domostwa zajęli przesiedleńcy z Wołynia, głównie ze wsi Ruzdzwiany, Bernadówka i Warwaryńce w dawnym woj. tarnopolskim. Od 1950 r. wieś nosi nazwę Złotogłowiec.

Nieznany jest dokładny czas budowy domu nr 178. Detal architektoniczny i stolarka pozwalają datować go wraz z pozostałymi budynkami zagrody w przybliżeniu na 4. ćwierć XIX w. Układ funkcjonalno-przestrzenny domu w XX w. został częściowo przekształcony: prawdopodobnie w okresie międzywojennym przekuto przejście między izbami w zachodniej części przyziemia; być może wówczas zlikwidowano też przejście z sieni do izby w trakcie przednim. W 2. połowie stulecia zimową kuchnię w trakcie tylnym zaadaptowano na łazienkę i spiżarnię, natomiast od strony podwórza, na styku z budynkiem gospodarczym zbudowany został wiatrołap-przedsionek, z balkonem na piętrze.

OPIS: RZUT (cd.)

Układ funkcjonalno-przestrzenny uległ nieznacznym zmianom: przejście z sieni do lewego pomieszczenia w trakcie przednim zostało zamurowane. Pomieszczenia po wschodniej stronie pełniły funkcję kuchni: letniej i zimowej. Obecnie kuchnia znajduje się w przednim trakcie, zaś pomieszczenie tylnego traktu podzielono w poprzek, adaptując je na łazienkę i spiżarnię. Pomieszczenia zachodnie pozostały izbami mieszkalnymi. Na I piętrze powtórzone rozplanowanie przyziemia: sień z klatką schodową i po 2 pomieszczenia mieszkalne po jej obu stronach. Poddasze jest jednoprzestrzenne, nieużytkowe. Mieszczą się tu 2 murowane, otynkowane kominy.

ELEWACJE

Wszystkie elewacje są otynkowane. Dwie z nich: frontowa (południowa) i zachodnia szczytowa mają bogatą dekorację sztukatorską. Elewacja frontowa (południowa) jest pięcioosiowa, oś środkowa jest nieznacznie ryzalitowo wysunięta. Cokół pokryty tynkiem cementowo-wapiennym zakończony jest profilem, pozostałą część elewacji pokrywa szaro-brązowy tynk o fakturze tzw. baranka. Elewację dzieli na 2 kondygnacje ozdobny profilowany gzyms zdobiony rozetkami, wieńczy zaś wydatny profilowany gzyms. Na skrajach elewacja ujęta jest pilastrami pokrytymi boniowaniem z rzędów na przemian dużych i małych ciosów. W przyziemiu narożniki wyłożone są dodatkowo drobnymi kamieniami. W osi środkowej znajduje się główne wejście do budynku, prowadzą do niego kamienne stopnie. Nad drzwiami, w górnej kondygnacji znajduje się główny akcent dekoracyjny fasady: triforium, którego środkową część zajmuje półokrągła nisza z polichromowaną figurą Matki Bożej z Dzieciątkiem, zaś po bokach są okna o witrażowym szkleniu. Całość w sztukatorskiej oprawie. Otwory okienne i drzwiowe mają kształt prostokąta. Otwór dwuskrzydłowych drzwi z nadświetlem ma profilowane obramienie zwieńczone kluczem zdobionym lwią głową ujętą dwiema wolutami. Okna są w profilowanych opaskach, z zaakcentowanymi górnymi narożnikami, zwornikiem z motywem męskiej głowy oraz szerokim parapetem.

Dekoracja sztukatorska piętra nadaje mu bardziej reprezentacyjny charakter. Para okien w ryzalicy, zamkniętych – jako jedyne w budynku – półokrągło, wraz z niszą z rzeźbą figuralną, ujęta jest wspólnym profilowanym obramieniem, zwieńczonym girlandami owoców i belkowaniem wspartym na wolutowych konsolach zdobionych rozetą i groszkowaniem oraz (jak i gzyms belkowania) motywem liścia akantu. Pod parapetem okna jest plakietka w profilowanej ramie, z symetrycznym przedstawieniem puttów grających na rogach, motywami rollwerku i florystycznym. Półokrągła nisza była niegdyś przeszklona, na co wskazuje zachowana pojedyncza drewniana stała rama okienna. Pozostałe okna są w prostokątnych profilowanych obramieniach, zdobionych w ten sam sposób. Wszystkie elementy sztukatorskie są w białym kolorze. Nad oknami piętra znajdują się niewielkie, zbliżone do kwadratu okienka poddasza, bez żadnych zdobień: po dwa nad każdym z okien.

Zachodnia elewacja szczytowa jest trzyosiowa. Na 1. i 2. kondygnacji na osi środkowej miejsce otworu okiennego zajmuje prostokątna blenda. W przyziemiu okna i środkowa nisza obramione są prostą opaską ze zwornikiem z motywem męskiej głowy. Dołem przez szerokość elewacji przebiega uskokowy gzyms. Górna część elewacji oddzielona jest profilowanym gzymsem. Dekoracja okien oraz niszy na piętrze, ujętych w proste opaski, opracowana jest analogicznie do elewacji frontowej (brak plakiety w prawej osi). W trójkątnym szczycie zamkniętym profilowanym gzymsem znajdują się symetrycznie rozmieszczone 2 okna poddasza. Mają profilowane opaski zwieńczone plakietami z motywami ludzkiej głowy i florystycznymi oraz belkowaniem. Dołem połączone są wspólnym gzymsem wspartym na konsolkach zdobionych liściem akantu, z fryzem rozetowym w tle. Po zewnętrznej stronie każdego z okien znajduje się niewielka blenda kształtem zbliżona do kwadratu, w profilowanej opasce, z parapetem. Nad oknami, na osi jest okrągły medalion z głową Chrystusa (zniszczoną).

Wschodnia elewacja szczytowa ma otwory okienne jedynie na jednej osi, z prawej strony. Dołem biegnie cokół. Brak innej artykulacji i detalu architektonicznego. Północna elewacja, podwórzowa została przekształcona. Początkowo mogła być dwuosiowa, na co wskazują dwie wnęki podokapowe, podobne do występujących w fasadzie. Z lewej strony (na pierwotnej lewej osi?) jest współczesny wiatrołap przesłaniający pierwotne drzwi na podwórze: w jego elewacji północnej jest trójdzielne drewniane okno, w zachodniej wejście z drewnianymi drzwiami. Nad wiatrołapem znajdują się współczesne drewniane drzwi balkonowe. Balkon otoczony ażurową barierą. Brak elementów ozdobnych elewacji – jeśli pierwotnie były, to raczej o skromnym charakterze z uwagi na nieeksploatowane miejsce i zostały zniszczone podczas przebudowy.

STOLARKA OKIENNA I DRZWIOWA

Zachowało się kilkanaście przykładów stolarki otworowej z czasu powstania i początkowego okresu istnienia budynku. otwory okienne i drzwiowe (poza dwoma oknami na piętrze fasady) są prostokątne. Wewnątrz budynku oryginalne otwory okienne i drzwiowe są zamknięte łukiem odcinkowym, pozostałe zamknięte prosto. Drzwi zamontowane w profilowanych ościeżnicach. Drzwi główne (południowe) – dwuskrzydłowe, z nadświetlem, drewniane w konstrukcji ramowo-płycinowej na kutyh zawiasach tarczowych, o neobarokowej architektonicznej dekoracji. W nadświetlu szklenie w krzyżowych i krzywoliniowych szprosach, z użyciem kolorowego szkła. W drzwiach zamek skrzynkowy i ozdobna żeliwna klamka. Drzwi od podwórza (północne, dawniej zewnętrzne) – dwuskrzydłowe, ramowo-płycinowe, z trójdzielnym nadświetlem szklonym w szprosach. Większość drzwi wewnętrznych jest oryginalna, są one jednoskrzydłowe, ramowo-płycinowe. Do piwnicy prowadzą drzwi deskowe. W przyziemiu między zachodnimi pomieszczeniami drzwi przesuwne, przeszklone (lata 30. XX w.). W sieni między traktami są dwuskrzydłowe drzwi wahadłowe z trójdzielnym przeszklonym nadświetlem (przypuszczalnie 2. ćwierć XX w.), z przeszklonymi skrzydłami. Pozostałe drzwi są współczesne, typowe dla budownictwa mieszkaniowego (łazienka, spiżarnia, drzwi balkonowe).

Okna są drewniane, od południa i zachodu w konstrukcji drewnianej, skrzynkowej, o profilowanym ślemieniu. Dolne skrzydła dwustrefowe. Okna w ryzalicy fasady pojedyncze, zamknięte półokrągło, o szkleniu w szczelinach drewnianych, z użyciem szkła barwionego.

1. Miejscowość	ZŁOTOGLÓWICE	5. Nazwa zabytku (jak w karcie), adres DOM W ZAGRODZIE NR 178	6. Zawartość załącznika opis (cd.), spis ilustracji
2. Gmina	Nysa		
3. Powiat	nyski		
4. Województwo	opolskie		

OPIS: STOLARKA OKIENNA I DRZWIOWA (cd.)

W piwnicy niewielkie okna dwudzielne. Na poddaszu okna dwudzielne, szklenie w szprosy. W przyziemiu elewacji wschodniej i w wiatrołapie okno współczesne, trójdzielne. Stolarka okienna pomalowana jest na biało. Od wschodu w przyziemiu znajduje się współczesne okno zespolone, dwudzielne; na piętrze jedyne okno PCV, z podziałem szczelinowym.

WNĘTRZE

stropy: w piwnicy strop Kleina (w pomieszczeniu południowym tynkowany), nad pozostałymi kondygnacjami stropy drewniane, z podsufitką;

podłogi, posadzki: w piwnicy ceglana posadzka, w przyziemiu cementowa wylewka (na niej linoleum), w kuchni, na piętrze i poddaszu podłogi deskowe; w łazience współczesne kafle ceramiczne;

schody: klatka schodowa w sieni, przy zachodniej ścianie, wszystkie schody proste, jednobiegowe, do piwnicy schody ceglane, na piętro drewniane, ze tralkową balustradą i ozdobnymi toczonymi słupkami początkowymi w przyziemiu i na piętrze; zewnętrzne schody są kamienne;

wystrój: ściany wewnętrzne i sufity otynkowane i pomalowane (oprócz północnego pomieszczenia w piwnicy); w przyziemiu w sieni na ścianach malowana lamperia; w łazience i na części zachodniej ściany kuchni współczesne kafle ceramiczne, na pozostałych ścianach w kuchni współczesna boazeria deskowa. Z początkowego okresu istnienia budynku pozostała drewniana klatka schodowa z dekoracyjnymi słupkami początkowymi. Przestrzeń podschodowa, mieszcząca zejście do piwnicy, obudowana deskowym przepierzeniem; deskowanie, wraz z drzwiami do piwnicy wykończone lisicami. W przyziemiu, w północnej ścianie sieni wbudowana szafa o dwuskrzydłowych, ramowo-płycinowych drzwiach.

wyposażenie: na piętrze, w północno-zachodnim pomieszczeniu zachował się piec kaflowy o ozdobnym gzymsie koronującym (można przypuszczać, że początkowo mogło być ich kilka);

instalacje: wodno-kanalizacyjna, elektryczna, gazowa, c.o., odgromowa;

więźba dachowa: drewniana, w konstrukcji o dwóch rzędach stoliców stojących.

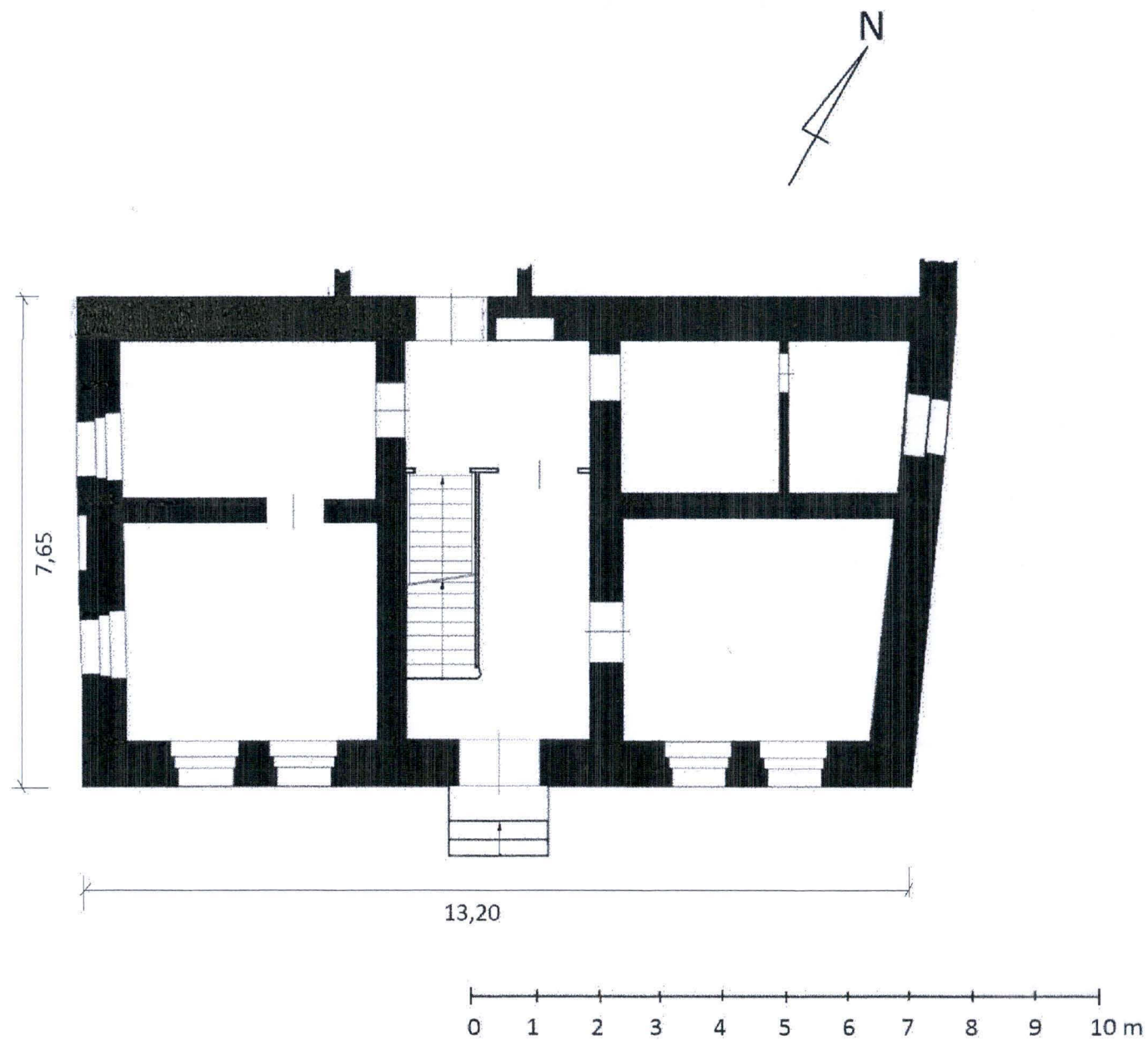
SPIS ILUSTRACJI

1. Dom nr 178, widok od wschodu, fot. J. Szot, 03.2013
2. Mapa orientacyjna, skala 1:25000 (na podst. geoportal.gov.pl)
3. Plan sytuacyjny, skala 1:1000, oprac. E. Kalbarczyk-Klak
4. Rzut przyziemia, skala 1:100, oprac. E. Kalbarczyk-Klak
5. Elewacja frontowa, fot. J. Szot, 03.2013
6. Elewacje południowa i wschodnia, fot. J. Szot, 03.2013
7. Elewacja zachodnia, fot. J. Szot, 03.2013
8. Szczyt elewacji zachodniej, fot. J. Szot, 03.2013
9. Elewacja północna domu i budynki gospodarcze zagrody, fot. J. Szot, 03.2013
10. Główne, południowe wejście, fot. J. Szot, 03.2013
11. Główne drzwi, widok od wnętrza budynku, fot. J. Szot, 03.2013
12. Okno w przyziemiu elewacji zachodniej, fot. J. Szot, 03.2013
13. Okna na piętrze w ryzalicie elewacji frontowej, fot. J. Szot, 03.2013
14. Okna na piętrze w elewacji frontowej (po lewej stronie), fot. J. Szot, 03.2013
15. Okna poddasza w elewacji zachodniej, fot. J. Szot, 03.2013
16. Piwnica, pomieszczenie północne, fot. J. Szot, 03.2013
17. Piwnica, pomieszczenie południowe, fot. J. Szot, 03.2013
18. Kuchnia (prawe pomieszczenie w przednim traktcie), w tle sień i schody na piętro, fot. J. Szot, 03.2013
19. Sień w przyziemiu, widok na południe, fot. J. Szot, 03.2013
20. Sień w przyziemiu, widok na północ, fot. J. Szot, 03.2013
21. Schody na piętro, fot. J. Szot, 03.2013
22. Zejście do piwnicy, fot. J. Szot, 03.2013
23. Łazienka (prawe pomieszczenie w tylnym traktcie), w tle drzwi do spiżarni, fot. J. Szot, 03.2013
24. Sień na piętrze, widok na południe, fot. J. Szot, 03.2013
25. Sień na piętrze, widok na północ, fot. J. Szot, 03.2013
26. Pomieszczenie na piętrze (lewe w tylnym traktcie), w tle sień, fot. J. Szot, 03.2013
27. Gzyms koronujący pieca w pomieszczeniu na piętrze, fot. J. Szot, 03.2013
28. Okna na piętrze w ryzalicie elewacji frontowej, widok od wewnątrz, fot. J. Szot, 03.2013
29. Poddasze, widok na zachód, fot. J. Szot, 03.2013
30. Wieżba dachowa, fot. J. Szot, 03.2013

1. Miejscowość	ZŁOTOGLÓWICE	5. Nazwa zabytku (jak w karcie), adres	6. Zawartość załącznika
2. Gmina	Nysa	DOM W ZAGRODZIE NR 178	ilustracje 3-4: plan sytuacyjny, rzut przyziemia
3. Powiat	nyski		
4. Województwo	opolskie		



3. Plan sytuacyjny, skala 1:1000, oprac. E. Kalbarczyk-Klak



4. Rzut przyziemia, skala 1:100, oprac. E. Kalbarczyk-Klak

1. Miejscowość	ZŁOTOGŁOWICE	5. Nazwa zabytku (jak w karcie), adres DOM W ZAGRODZIE NR 178	6. Zawartość załącznika ilustracje 5-9
2. Gmina	Nysa		
3. Powiat	nyski		
4. Województwo	opolskie		



5. Elewacja frontowa, fot. J. Szot, 03.2013



6. Elewacje południowa i wschodnia, fot. J. Szot, 03.2013



7. Elewacja zachodnia, fot. J. Szot, 03.2013



8. Szczyt elewacji zachodniej, fot. J. Szot, 03.2013

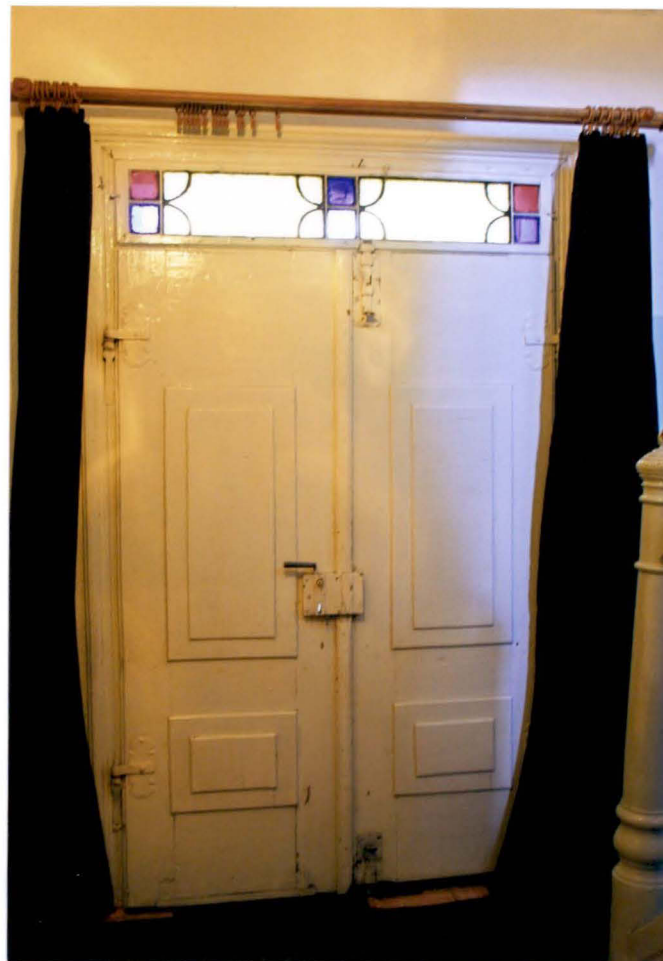


9. Elewacja północna domu i budynki gospodarcze zagrody, fot. J. Szot, 03.2013

1. Miejscowość	ZŁOTOGŁOWICE	5. Nazwa zabytku (jak w karcie), adres	6. Zawartość załącznika
2. Gmina	Nysa	DOM W ZAGRODZIE NR 178	ilustracje 10-15
3. Powiat	nyski		
4. Województwo	opolskie		



10. Główne, południowe wejście, fot. J. Szot, 03.2013



11. Główne drzwi, widok od wnętrza budynku, fot. J. Szot, 03.2013



12. Okno w przyziemiu elewacji zachodniej, fot. J. Szot, 03.2013



13. Okna na piętrze w ryzalicy elewacji frontowej, fot. J. Szot, 03.2013



14. Okna na piętrze w elewacji frontowej (po lewej stronie), fot. J. Szot, 03.2013



15. Okna poddasza w elewacji zachodniej, fot. J. Szot, 03.2013

1. Miejscowość	ZŁOTOGŁOWICE	5. Nazwa zabytku (jak w karcie), adres DOM W ZAGRODZIE NR 178	6. Zawartość załącznika ilustracje 16-20
2. Gmina	Nysa		
3. Powiat	nyski		
4. Województwo	opolskie		



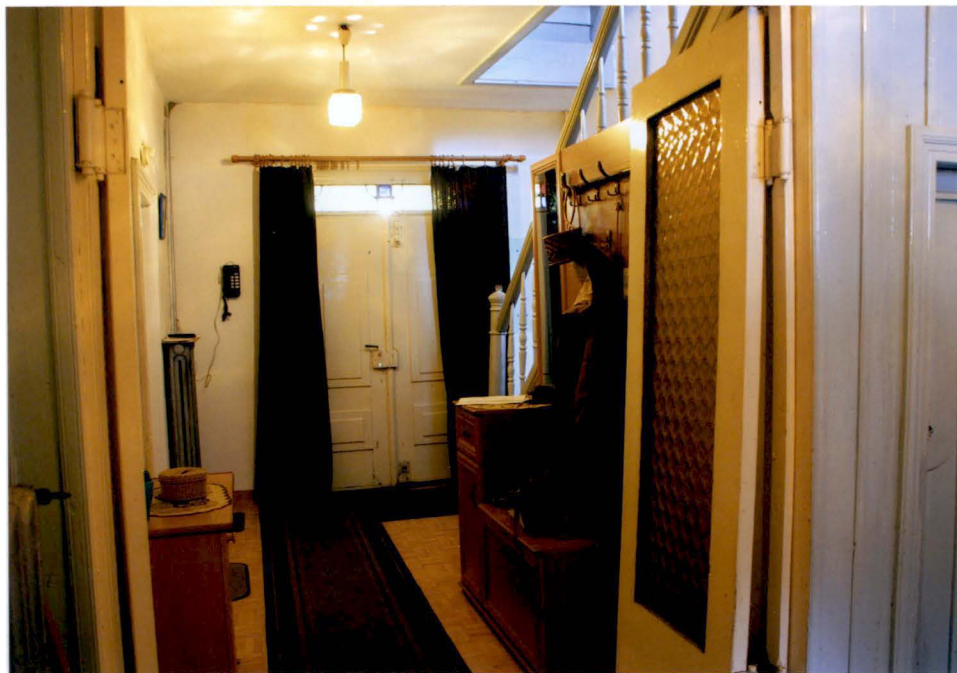
16. Piwnica, pomieszczenie północne, fot. J. Szot, 03.2013



17. Piwnica, pomieszczenie południowe, fot. J. Szot, 03.2013



18. Kuchnia (prawe pomieszczenie w przednim trakcie), w tle sień i schody na piętro, fot. J. Szot, 03.2013



19. Sień w przyziemiu, widok na południe, fot. J. Szot, 03.2013



20. Sień w przyziemiu, widok na północ, fot. J. Szot, 03.2013

1. Miejscowość	ZŁOTOGLOWICE	5. Nazwa zabytku (jak w karcie), adres	6. Zawartość załącznika
2. Gmina	Nysa	DOM W ZAGRODZIE NR 178	ilustracje 21-25
3. Powiat	nyski		
4. Województwo	opolskie		



21. Schody na piętro, fot. J. Szot, 03.2013



22. Zejście do piwnicy, fot. J. Szot, 03.2013



23. Łazienka (prawe pomieszczenie w tylnym trakcie), w tle drzwi do spiżarni, fot. J. Szot, 03.2013



24. Sień na piętrze, widok na południe, fot. J. Szot, 03.2013



25. Sień na piętrze, widok na północ, fot. J. Szot, 03.2013

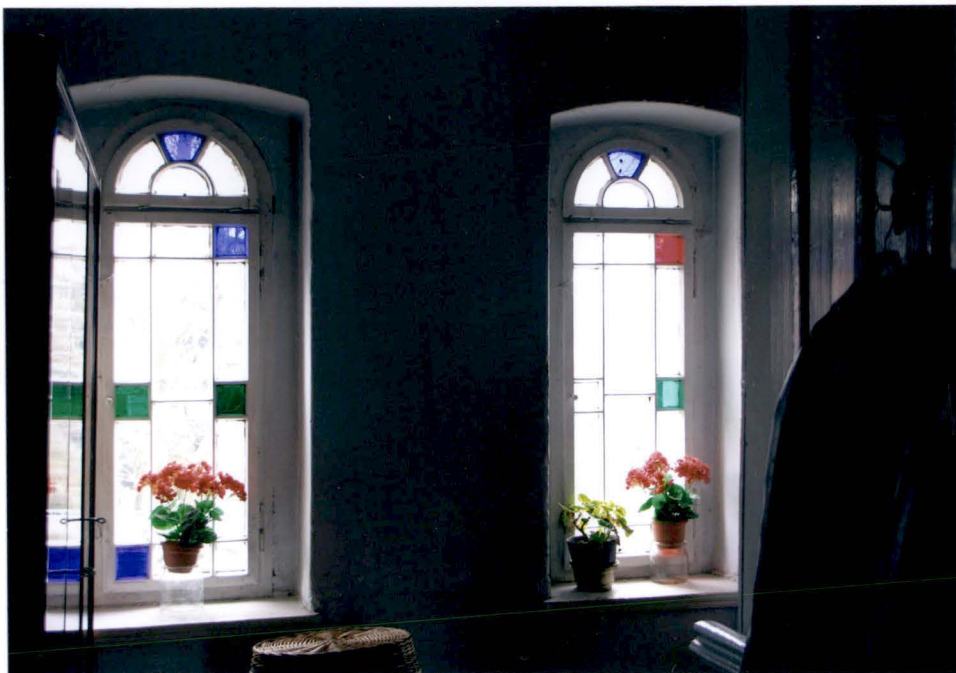
1. Miejscowość	ZŁOTOGŁOWICE	5. Nazwa zabytku (jak w karcie), adres DOM W ZAGRODZIE NR 178	6. Zawartość załącznika ilustracje 26-30
2. Gmina	Nysa		
3. Powiat	nyski		
4. Województwo	opolskie		



26. Pomieszczenie na piętrze (lewe w tylnym trakcie), w tle sień, fot. J. Szot, 03.2013



27. Gzyms koronujący pieca w pomieszczeniu na piętrze, fot. J. Szot, 03.2013



28. Okna na piętrze w ryzalicy elewacji frontowej, widok od wewnątrz
fot. J. Szot, 03.2013



29. Poddasze, widok na zachód, fot. J. Szot, 03.2013



30. Więźba dachowa, fot. J. Szot, 03.2013