

1. Obiekt

Zespół dworsko - parkowy i folwarczny

2. Czas powstania

4 - ćw. XIX w.

1 - ćw. XX w.

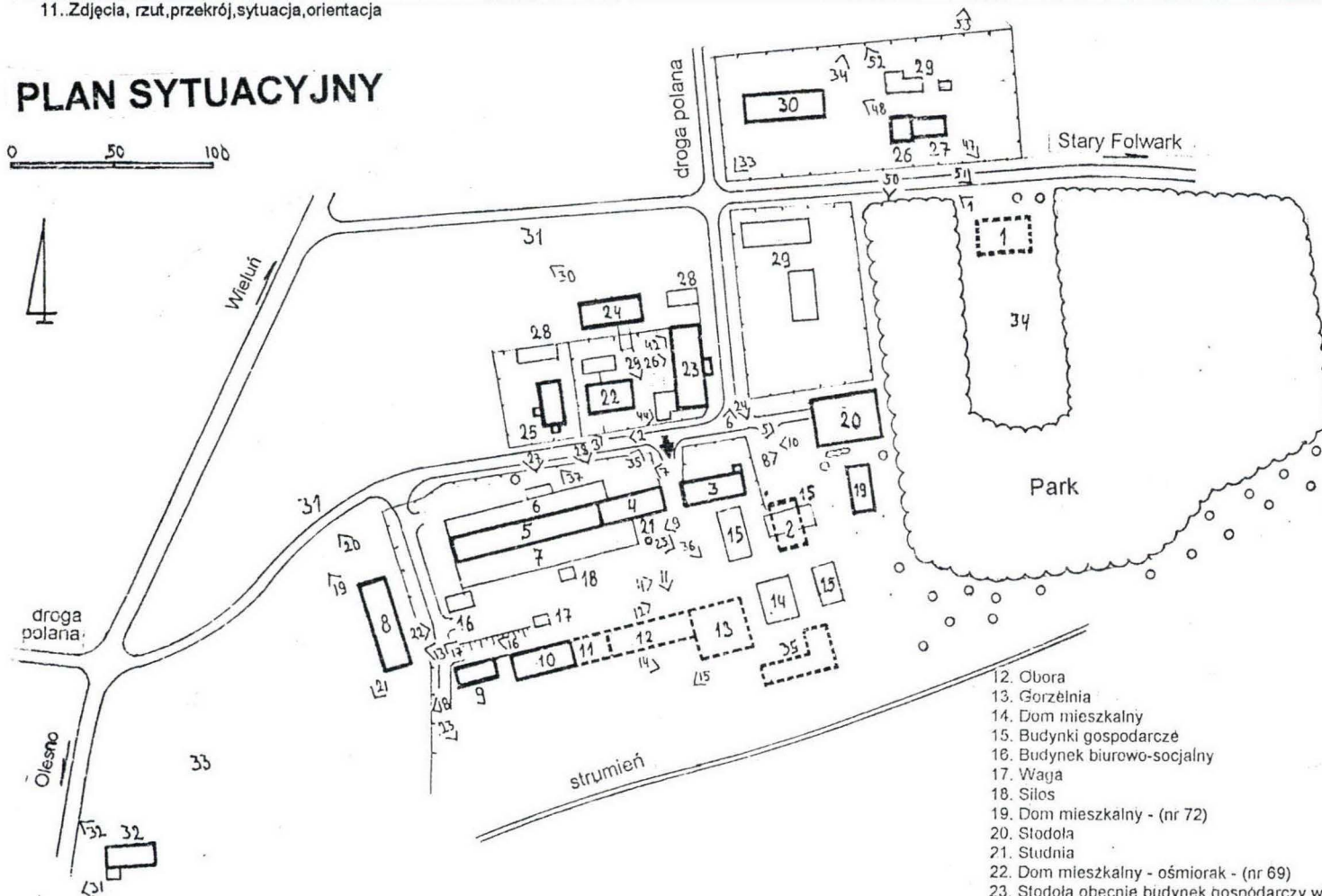
3. Miejscowość

BOROSZÓW

11. Zdjęcia, rzut, przekrój, sytuacja, orientacja

PLAN SYTUACYJNY

0 50 100



1. Dwór
2. Dwór
3. Dom mieszkalny, trojak - (nr 71)
4. Spichlerz
5. Stodółka obecnie hala zakładu produkcji mebli - „Meble Kler”
6. Wiatła magazynowa - zakładu produkcji mebli
7. Hala zakładu produkcji mebli - „Meble Kler”
8. Obora i chlewnia, obecnie budynek gospodarczy wielofunkcyjny.
9. Stodółka
10. Stajnia, magazyn techniczny obecnie budynek gospodarczy wielofunkcyjny
11. Wozownia, kuźnia (prawdopodobnie)

12. Obora
13. Gorzelnia
14. Dom mieszkalny
15. Budynek gospodarczy
16. Budynek biurowo-socjalny
17. Waga
18. Silos
19. Dom mieszkalny - (nr 72)
20. Stodółka
21. Studnia
22. Dom mieszkalny - ośmiorak - (nr 69)
23. Stodółka obecnie budynek gospodarczy wielofunkcyjny
24. Dom mieszkalny, czworak - (nr 67)
25. Dom mieszkalny, dwojak - (nr 61)
26. Oficyna obecnie dom mieszkalny - (nr 74)
27. Stajnia, wozownia obecnie warsztat ślusarski.
28. Budynek gospodarczy
29. Budynek gospodarczy
30. Stodółka
31. Gospodarstwa zagrodowe
32. Dom mieszkalny, dwojak - (nr 37)
33. Gospodarstw zagrodowe
34. Polana, boisko sportowe
35. Budynek gospodarczy o nieznanym przeznaczeniu

4. Adres

Boroszków
46-322 Biskupice

nr hipoteczny

5. Przynależność administracyjna

województwo opolskie

gmina Olesno

powiat Olesno

6. Poprzednie nazwy miejscowości

Boroschau
Unteneichen (lata 30-te XXw.)

7. Przynależność administracyjna przed 1.1.1999.

województwo częstochowskie

8. Właściciel i jego adres

„Meble Kler” Piotr Kler
ul. Piastowska 39b 42-780 Dobrodzień
[redacted] (budynek Inwentarski - 8)
Domy mieszkalne - wł. mieszkańców

9. Użytkownik i jego adres

„Meble Kler” Piotr Kler
ul. Piastowska 39b 42-780 Dobrodzień
[redacted] (budynek Inwentarski - 8)
Domy mieszkalne - wł. mieszkańców

10. Rejestr zabytków

Nr

data

W opisach autorstwa J.G. Knie z 1830r. w miejscowości wymienione są pałac, gorzelnia, owczarnie, cegielnia. Do majątku należały pobliskie folwarki - Stary Folwark (niem. Alt Vorwerk) i Nowy Folwark (niem. Neu Vorwerk). W 1845r. wymieniona jest miejscowość o dwóch nazwach Boroszów oraz Boroschau w okręgu Olesno (niem. Rosenberg). W 1886r. właścicielem dóbr rycerskich był von Gerhard. Inspektorem był Stolle. Znajdowała się tam cegielnia i gorzelnia. Do majątku należał obszar 1058 h, w tym 415 h pól, 28 h łąk, 28 h pastwisk, 548 h lasów, 13 h jezior. Podatek gruntowy wynosił 6096 M. Stan inwentarza : 32 konie, 185 bydła, 250 owiec, 20 trzody chlewnej. W 1912r. właścicielem był Udo Schulz. Dzierżawcą był Josef Zenge. W skład majątku wchodziły również miejscowości - Dąbrowice (niem. Eichberg) i Kopalina (niem. Rodeland). Łączny obszar wynosił 1059 h, w tym 442 h pól, 50 h łąk, 9 h pastwisk, 510 h lasów, 13 h jezior. W 1926r. właścicielem był Udo Schulz urzędnik państwowy z Wrocławia. Rządcą była Maria von Tucholka. Do majątku należała leśniczówka, gorzelnia i cegielnia. W opisach wymieniony jest leśniczy, ogrodnik, inspektor rolny. Do majątku należał obszar 1059 h, w tym 442 h pól, 50 h łąk, 9 h pastwisk, 510 h lasów, 13 h jezior. Podatek gruntowy wynosił 6079 M. W 1937r. miejscowość posiadała nazwę Unteneichen. Właścicielem był Udo Schulz. Rządcą była Maria von Tucholka. Do majątku należał obszar 1059 h. Podatek gruntowy wynosił 6079 M. Po II-wojnie nastąpiła parcelacja części majątku. Własnością gospodarzy indywidualnych zostały obiekty - 3, 11, 12, 23. Pozostałe budynki stały się własnością Gminnej Spółdzielni, znajdował się tam punkt skupu zboża i magazyny. Od 1995r. obiekty gospodarcze należące wcześniej do spółdzielni przeszły na własność firmy „Meble Kler”. Budynek gospodarczy - 8 stał się częścią gospodarstwa indywidualnego.

c.d. zał. nr 1

Sytuacja - zespół dworsko-parkowy i folwarczny położony jest w miejscowości Boroszów, w odległości około 3 km kierunku pn. od m.Olesno. Po stronie zach. założenia przebiega droga Olesno-Wieluń. Po stronie pd. znajduje się dolina z strumieniem, dalej zabudowania gospodarstw zagrodowych. Po stronie pn. i wsch. znajdują się pola uprawne.

Kompozycja - zespół składa się z :
 - części dworsko-parkowej
 - części gospodarczej
 - kolonii mieszkalnej robotników folwarcznych

Część dworsko-parkowa - obejmuje obszar wsch. założenia. Otoczona po stronie pd.-zach. - zespołem obiektów gospodarczych, pn.-zach. - kolonią mieszkalną robotników folwarcznych, pn. i wsch. - polami uprawnymi, pd. - doliną i strumieniem, dalej zabudowaniami wiejskimi. **Park** obejmuje teren w kształcie zbliżonym do prostokąta wydłużonego w kierunku wsch.-zach. Po stronie pd. zadrzewienie nieregularne o zmniejszonym zagęszczeniu. W dalszej odległości teren opada w kierunku polany z strumieniem. Po stronie pn. park otoczony jest drogą prowadzącą w kier. wsch. do Starego Folwarku. W części środkowo-pn. parku znajduje się polana-boisko sportowe o kształcie prostokątnym. W parku drzewostan zróżnicowany z przewagą olch, buków, dębów, kasztanów, klonów. Nie zachował się dawny układ ścieżek. Po pn. stronie polany w przeszłości usytuowany był **dwór** - 1 (pełniący w latach 30-tych funkcję leśniczówki). Obiekt rozebrany został w latach 60-tych. Zachował się podjazd w formie podwyższenia otoczonego murem kamiennym. Całość na planie symetrycznym, w układzie owalnym. Po stronie pn. parku, poza drogą znajduje się **oficyna**, obecnie dom mieszkalny - 26 oraz stajnia i wozownia, obecnie warsztat ślusarski - 27. Budynek w przeszłości związany był z dworem - 1. Po stronie pd.-zach. parku znajdował się w przeszłości **dwór** - 2. Obiekt rozebrany został w latach 50-tych. Z cegły pochodzącej z dworu zbudowano dom mieszkalny - 19 oraz stodołę - 20. Na mapie pochodzącej z 1883r. nie zaznaczono pn. części parku, stanowiącej połowę obszaru istniejącego obecnie parku. Wówczas park znajdował się po pd. stronie nieistniejącej obecnie drogi.

Część gospodarcza - obejmuje obszar pd.-zach. założenia. Otoczona po stronie wsch. - parkiem, pn. - drogą i kolonią mieszkalną pracowników folwarcznych, zach. - polaną, pd.-doliną i strumieniem. W skład wchodzi obiekty dawne : spichlerz - 4, stodoła, obecnie hala zakładu produkcji mebli - „Meble Kler” - 5, stodoła i chlewnia, obecnie budynek gospodarczy wielofunkcyjny - 8, stodoła - 9, studnia - 21, stajnia, magazyny sprzętu technicznego, obecnie budynek gospodarczy wielofunkcyjny - 10. Obiekty dawne niezachowane : wozownia i kuźnia (prawdopodobnie) - 11, obora - 12, gorzelnia - 13, budynek o nieznanym przeznaczeniu - 35 (nieistniejący przed II-wojną). Obiekty współczesne : budynki gospodarcze - 15, wiata magazynowa, zakład produkcji mebli - 6, hala zakładu produkcji mebli - 7, budynek biurowo-socjalny - 16, waga - 17, silosy - 18. W sąsiedztwie znajduje się dom mieszkalny - 14. Obiekty zlokalizowane są przy podwórzu folwarcznym o kształcie prostokątnym, wydłużonym w kierunku wsch. - zach. W przeszłości podwórze obejmowało większy obszar. Po zbudowaniu obiektu - 7 obszar podwórza zmniejszył się. Nieczytelna jest oś kompozycyjna i oś symetrii przebiegająca w przeszłości w kier. wsch.-zach. Zabudowa geometryczna, liniowa, zwarta, z niewielkimi otwarciami przestrzeni urbanistycznej. Po stronie wsch. podwórze folwarczne zamknięte było przez bryłę dworu - 2 i drzewa w parku. Współcześnie zbudowano tam obiekty gospodarcze.

14. Kubatura

15. Powierzchnia użytkowa

- część dworsko-parkowa - 3,6 ha
- część gospodarcza - 2,3 ha
- kolonia mieszkalna robotników folwarcznych - 0,7 ha

16. Przeznaczenie pierwotne

Majątek ziemski, Hodowla bydła, trzody chlewnej, uprawy polowe.

17. Użytkowanie obecne

Zakład produkcji mebli,
Obiekty gospodarcze - 8,23
użytkowane przez gospodarzy indywidualnych

18. Prace budowlane i konserwatorskie, ich przebieg i dokumentacja

Dwór - 1 położony po stronie pn. parku istniał do lat 60-tych. Dwór - 2 usytuowany po stronie zach. parku rozebrano w latach 50-tych. W latach 70-tych rozebrano zniszczone obiekty : wozowni, kuźni - 11, obory - 12, gorzelni - 13. Na przełomie lat 70-80-tych zbudowano obiekty - 6,7,18. W latach 50-tych po rozebraniu dworu - 2 zbudowano dom mieszkalny - 19 i stodołę - 20, wykorzystując materiały pochodzące z rozbiórki dworu

19. Stan zachowania (fundamenty, ściany zewnętrzne, sklepienia, stropy, konstrukcje dachowe, pokrycie dachowe i instalacje)

Zespół w części gospodarczej zachował w ogólnym kształcie dawny układ kompozycyjny. Nieczytelny jest kształt podwórza folwarcznego po stronie pn. przez zbudowanie obiektu - 7. W pozostałej części założenia ogólna kompozycja pozostała zachowana. Dwa dwory nie istnieją. W pozostałych obiektach gospodarczych i mieszkalnych w dobrym stanie konstrukcja ścian, stropów, więźby i pokrycia dachowego. W stodole - 5 brak fragmentów belkowania konstrukcji dachowej. Brak fragmentów tynku, ściany zawilgocone w budynkach - 8,9,10,23. Park zaniedbany z nieczytelnym układem ścieżek spacerowych.

20. Najpilniejsze postulaty konserwatorskie

21. Akta archiwalne (rodzaj akt, numer i miejsce przechowywania)

24. Uwagi różne

Informacji udzielił



25. Opracował

tekst mgr Andrzej Pryszczewski 1999.03.
imię, nazwisko, data, podpis

plany, rysunki mgr Andrzej Pryszczewski 1999.03.
imię, nazwisko, data, podpis

zdjęcia fotogr. mgr Andrzej Pryszczewski 1999.03.
imię, nazwisko, data, podpis

miejsce przechowywania negatywów MNR i PRS w Szreniawie



KARTA PO WYPEŁNIENIU PODLEGA OCHRONIE NA PODSTAWIE PRZEPISÓW PRAWA AUTORSKIEGO

26. Adnotacje o inspekcjach, informacje o zmianach, imiona i nazwiska wypełniających)

22. Bibliografia

- Knie J.G. - Alphabetisch Statistisch Topographie Übersicht der Dörfer, Flecken, Städten und anderes Orte der Königl. Prus. Provinz Schlesien, Breslau 1830r. s.60, 1845 s. 51.
- Schlesisches Güter Adresbuch, Breslau 1886r. s. 481, 1912r. s.556, 1926r. s.713, 1937r. s.703

23. Źródła ikonograficzne i fotograficzne (rodzaj, miejsce przechowywania, sygnatura)

- Mapa archiwalna z 1883r. (ze zbiorów MNR i PRS w Szreniawie)

27. Załączniki

Liczba załączników - 18

WSPÓLFINANSOWANE PRZEZ FUNDACJĘ
WSPÓŁPRACY POLSKO-NIEMIECKIEJ
ZE ŚRODKÓW
REPUBLIKI FEDERALNEJ NIEMIEC



MITFINANZIERT VON DER STIFTUNG
FÜR DEUTSCH-POLNISCHE
ZUSAMMENARBEIT AUS MITTELN
DER BUNDESREPUBLIK DEUTSCHLAND

1. Miejscowość Boroszów	2. Obiekt Zespół dworsko - parkowy i folwarczny	3. Zawartość Opis, mapy, fotografie
----------------------------	--	--

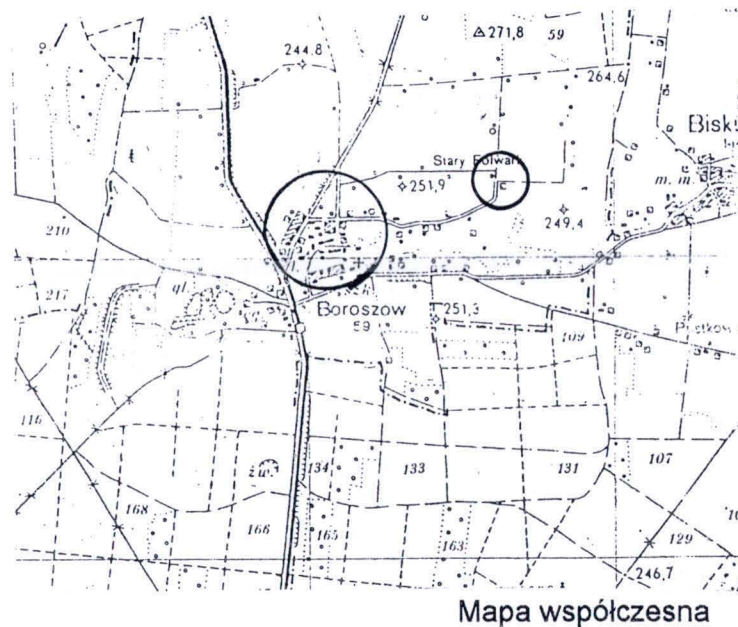
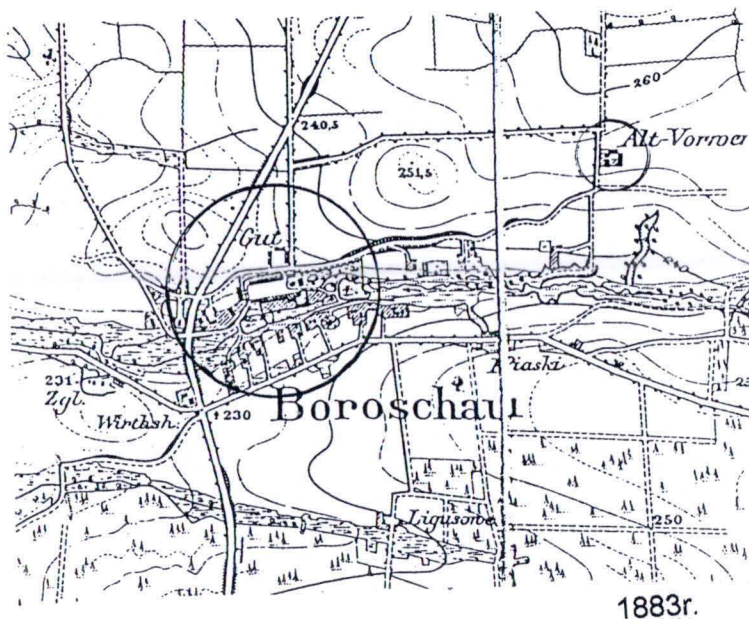
Obecnie dawna zabudowa po pn. stronie podwórza została prawie w całości zastąpiona. Na terenie podwórza znajdują się obiekty współczesne - 16-18, plac postojowy o nawierzchni utwardzonej oraz dwie równoległe do siebie drogi wewnętrzne (po stronie pd.). Teren podwórza posiada naturalny spadek w kier. pd. Główny akcent przypada na budynek spichlerza - 4 o wysokiej bryle dominującej nad resztą zabudowy. Elewacje o zróżnicowanej kolorystyce ceglane, z płycinami tynkowanymi. Pozostałe obiekty dawne posiadają bryły parterowe, przykryte wysokimi dachami dwuspadowymi. Przestrzeń podwórza domyka po stronie pn.-wsch. dom mieszkalny, trojak (nr 71) - 3. Obecnie w części zach. budynku mieści się biuro. Na mapie pochodzącej z 1883r. zaznaczono niewielkie podwórze gospodarcze znajdujące się po stronie pd.-wsch. Przy podwórzu znajdował się obiekt o nieznanym przeznaczeniu - 35. W/g relacji dawnych mieszkańców na opisywanym terenie nie było przed II-wojną żadnej zabudowy. Główny, zachowany **wjazd** na podwórze folwarczne znajduje się po stronie pn.-wsch. pomiędzy budynkami - 3,4. Dwa pozostałe wjazdy znajdują się po stronie pn.-zach. i pd.-zach. W przeszłości, w/g dawnej mapy istniała droga dojazdowa po stronie pd.-wsch. Przebiegała ona przez podwórze folwarczne w kier. pd.-wsch. wzdłuż doliny, dalej do zabudowań wioski. W **stodole** - 5, więźba dachowa zachowana płatwiowo-jętkowa, z dwiema ściankami stolcowymi mieczowanymi, dodatkową belką rozporową pomiędzy murlatami. Elewacje obiektu w całości zakryte, z wyjątkiem elew. szczytowej po stronie zach. **Stajnia**, magazyny sprzętu technicznego, obecnie budynek gospodarczy wielofunkcyjny - 10, posiada elew. frontową - pn. z cegły ceramicznej, otwory okienne i drzwiowe w całości zachowane. Strop Kleina na kolumnach żeliwnych, wewnątrz podzielone na małe pomieszczenia. **Obora i chlewnia**, obecnie budynek gospodarczy wielofunkcyjny - 8, posiada elew. tynkowane. Strop z belek drewnianych, nagi na podciągach i dwóch rzędach filarów drewnianych. Uwagę zwraca ceglana przypora narożna, w części pd.-zach.

Kolonia mieszkalna robotników folwarcznych - obejmuje obszar pn.-zach. założenia. Otoczona po stronie pd. - zespołem obiektów gospodarczych, wsch. zach. i pn. - gospodarstwami zagrodowymi i domami mieszkalnymi. Zachowały się: **dom mieszkalny**, ośmiorak (nr 69) - 22, dom mieszkalny, czworak (nr 67) - 24, dom mieszkalny, dwojak (nr 61) - 25. W sąsiedztwie znajduje się dawna stodoła, obecnie budynek gospodarczy wielofunkcyjny - 23 oraz współczesne budynki gospodarcze - 28. Na mapie z 1883r. zaznaczono cztery budynki usytuowane przy niezachowanym, niewielkim prostokątnym podwórzu gospodarczym. Istniejące obecnie obiekty - 24,25 prawdopodobnie zbudowane zostały na przełomie XIX-XXw. w miejscu wcześniej istniejących budynków. Stodoła - 25 prawdopodobnie zbudowana została w okresie wcześniejszym. Domy mieszkalne - 22 i 24 posiadają bryły prostopadłościenne, dwukondygnacyjne. Pomiedzy budynkami mieszkalnymi współcześnie zbudowano niewielkie budynki gospodarcze, spowodowało to nieczytelność kompozycji. Zabudowę określić można jako rozproszoną, swobodną, zwartą. Wnętrze stodoły - 23 zostało współcześnie podzielone na części. Konstrukcja więźby dachowej posiada kształt niesymetryczny. Konstrukcja płatwiowo-jętkowa wsparta jest na wysokiej ścianie stolcowe (po stronie zach.) oraz na zastrzałach (po stronie wsch.).

Materiał, konstrukcja - **ściany** - z cegły ceramicznej we wszystkich obiektach dawnych. **więźba dachowa** - w budynku - 5 zachowana, płatwiowo-jętkowa, z dwiema ściankami stolcowymi mieczowanymi, z dodatkową belką rozporową pomiędzy murlatami. Więźba krokwiowa ze ścianką stolcową podpierającą kalenicę - 30, płatwiowo-jętkowa z dwiema ściankami stolcowymi mieczowanymi - 3,8. **Strop** - Kleina na kolumnach żeliwnych - 10, strop z belek drewnianych, nagi na podciągach i dwóch rzędach filarów drewnianych - 8, na belkach drewnianych, z wypełnieniem polepą - 22,24,25. **Pokrycie dachowe** - z papy - 4,20,23,30,32, z dachówki - na pozostałych obiektach. **Otwory okienne i drzwiowe** - zachowane prostopadłościenne - 4,8,24,25,32, zamknięte łukami odcinkowymi - 10. Otwory bramne prostokątne - 9,30, zamknięte łukami odcinkowymi - 8. **Okna** - w ramach metalowych, wielopodziałowych, uchylnych - 8. Pozostałe okna współczesne. **Bramy i drzwi** - dwuskrzydłowe, deskowo-zastrzałowe na zawiasach pasowych - 8,9,10,30.

Układ przestrzenny założenia został ukształtowany prawdopodobnie w 3-cw XIXw. Mapa archiwalna z 1883r. pokazuje ukształtowany zespół składający się z dworu - 2 oraz parku - położonych w części wsch. z części gospodarczej z centralnym podwórzem folwarcznym i budynkami gospodarczymi - położonej w części pn.-zach. oraz z kolonii mieszkalnej robotników folwarcznych - usytuowanej w części pn.-zach. Dwór - 1 położony po stronie pn. parku, niezaznaczony na w/w mapie istniał do lat 60-tych. W/g relacji dawnych mieszkańców dwór posiadał niewielką bryłę dwukondygnacyjną. W latach 30-tych znajdowała się tam leśniczówka. Z dworem związana była rządcówka - 26, stajnia i wozownia - 27. Dwór - 2 usytuowany po stronie zach. parku, zaznaczony na mapie z 1883r. rozebrany został w latach 50-tych. Z cegły pochodzącej z dworu zbudowano dom mieszkalny - 19 oraz stodołę - 20. Na mapie pochodzącej z 1883r. nie zaznaczono pn. części parku, stanowiącej połowę obszaru istniejącego obecnie parku. Znajdowały się tam pola uprawne. Wówczas park zaznaczony był po pd. stronie nieistniejącej obecnie drogi. Zachowane obiekty gospodarcze pochodzą prawdopodobnie z przełomu XIX-XXw. Niezachowały się dwa podwórza gospodarcze zaznaczone na dawnej mapie - po stronie pd.-wsch. i pn. założenia. Przy podwórzcu w części pn. znajdowały się cztery budynki. Istniejące obecnie domy mieszkalne - 22,24,25 zbudowane zostały prawdopodobnie na przełomie XIX-XXw. Świadczą o tym cechy architektoniczne oraz użyty materiał. Stodoła - 23 prawdopodobnie zbudowana została w okresie wcześniejszym. Na elewacjach nie ma datowania obiektów,

W załącznikach opisano : spichlerz - 4, dom mieszkalny - ośmiorak - 22, oficynę, obecnie dom mieszkalny -26 wraz z stajnią, wozownią - 27,



WKŁADKA DO KARTY EWIDENCJI ZABYTKÓW ARCHITEKTURY I BUDOWNICTWA

ZAŁĄCZNIK NR 2

1. Miejscowość

Boroszów

2. Obiekt

Zespół dworsko - parkowy i folwarczny

3. Zawartość

Fotografie



1



3



2



4



5



6



7



8

WKŁADKA DO KARTY EWIDENCJI ZABYTKÓW ARCHITEKTURY I BUDOWNICTWA

ZAŁĄCZNIK NR 3

1. Miejscowość

Boroszów

2. Obiekt

Zespół dworsko - parkowy i folwarczny

3. Zawartość

Fotografie



9



10



11



12



13



14



15



16

WKŁADKA DO KARTY EWIDENCJI ZABYTEKÓW ARCHITEKTURY I BUDOWNICTWA

ZAŁĄCZNIK NR 4

1. Miejscowość

Boroszów

2. Obiekt

Zespół dworsko - parkowy i folwarczny

3. Zawartość

Fotografie



17



18



19



20



21



22

WKŁADKA DO KARTY EWIDENCJI ZABYTEKÓW ARCHITEKTURY I BUDOWNICTWA

ZAŁĄCZNIK NR 5

1. Miejscowość

Boroszów

2. Obiekt

Zespół dworsko - parkowy i folwarczny

3. Zawartość

Fotografie



23



24



25



26



27



28



29



30

WKŁADKA DO KARTY EWIDENCJI ZABYTKÓW ARCHITEKTURY I BUDOWNICTWA

ZAŁĄCZNIK NR 6

1. Miejscowość

Boroszów

2. Obiekt

Zespół dworsko - parkowy i folwarczny

3. Zawartość

Fotografie



31



32



33



34

1. Podjazd przy nieistniejącym dworze - 1
2. Widok w kier. wsch. z stodołą -20 (w części środkowej) domem mieszkalnym -
3. Widok w kier. pd.-zach. z wiatą - 6 przy stodole - 5.
4. Widok w kier. zach. z placem folwarczny, halą - 7, fragmentami budynków - 8,9
5. Widok w kier. pn.-zach. z stodołą - 23, domem mieszkalnym - 22.
6. Widok w kier. pd.-zach. z spichlerzem - 4 i domem mieszkalnym - 3.
7. Dom mieszkalny, trojak elew. pn.
8. Dom mieszkalny, trojak elew. wsch.
9. Dom mieszkalny, trojak elew. pd.
10. Widok w kier. wsch. z stodołą - 20 i domem mieszkalnym - 19.
11. Spichlerz - elew. pd.
12. Stajnia i chlewnia, obecnie bud. gosp. - 10, elew. wsch.
13. Widok w kier. pd.-wsch. stodołą - 9 oraz stajnią, chlewnią, obecnie bud. gosp. -
14. Widok w kier. pn.-zach. na stajnie i chlewnie, obecnie bud. gosp. - 10 oraz frag
15. Widok w kier. pn.-wsch. z fragmentem murów gorzelni - 13 oraz domem miesz
16. Stajnia i chlewnia, obecnie bud. gosp. - 10, elew. pn
17. Stodoła - 9, elew. pn. i wsch.
18. Widok w kier. pn.-wsch. z stodołą - 9.
19. Obora i chlewnia, obecnie bud. gosp. - 8, elew. zach.
20. Obora i chlewnia, obecnie bud. gosp. - 8, elew. pn.
21. Obora i chlewnia, obecnie bud. gosp. - 8, przypora w narożniku pd.-zach.
22. Obora i chlewnia, obecnie bud. gosp. - 8, elew. - fragment elew. wsch.
23. Widok w kier. pn.-zach. z oborą i chlewnią, obecnie bud. gosp. - 8.
24. Stodoła - 23, elew. wsch.
25. Studnia - 21
26. Widok w kier. zach. z fragmentem domów mieszkalnych - 22,25.
27. Dom mieszkalny, dwojak - 25, elew. zach.
28. Dom mieszkalny, dwojak - 25, elew. wsch. i pd.
29. Dom mieszkalny, czworak - 24, elew. pd.
30. Dom mieszkalny, czworak - 24, elew. pn.
31. Dom mieszkalny, dwojak - 32, elew. pd.
32. Dom mieszkalny, dwojak - 32, elew. zach. i fragment elew. pn.
33. Stodoła - 30, elew. pd.
34. Stodoła - 30, elew. wsch.

1. Miejscowość Boroszów	2. Obiekt Zespół dworsko - parkowy i folwarczny	3. Zawartość Spichlerz - 4
----------------------------	--	-------------------------------

Obiekt zbudowany został prawdopodobnie na przełomie XIX-XX w.

Sytuacja - budynek oznaczony na planie sytuacyjnym liczbą - 4, usytuowany jest po stronie pn.-wsch. podwórza folwarcznego. Obiekt sąsiaduje po stronie zach. - z dawną stodołą - 5, po stronie wsch. znajduje się wjazd na podwórze folwarczne.

Materiał, konstrukcja ściany - z cegły ceramicznej, układanej w wążku krzyżowym.

Stropy - z belek drewnianych, nagie, na dwóch rzędach filarów drewnianych.

Wieżba dachowa - płatwiowo-kleszczowa, z dwiema ściankami stolcowymi, mieczowanymi. Przy ściankach kolankowych zastrzały podtrzymujące krokwie.

Pokrycie dachowe - z papy.

Posadzki i podłogi - podłogi z desek

Schody - jedobiegowe, deskowe, na belkach policzkowych.

Otwory - okienne prostokątne, zdwojone. Otwory bramne zamknięte łukiem odcinkowym. Otwór drzwiowy wejściowy prostopadłościowy.

Okna - jednoskrzydłowe, krosnowe.

Drzwi i bramy - zachowane, dwuskrzydłowa, deskowo-zastrzałowa, na zawiasach pasowych.

Rzut - prostokąt, wydłużony w kierunku wsch. - zach. Na parterze po stronie wsch. znajduje się wozownia, w pozostałej części wydzielono współcześnie pomieszczenie magazynowo-biurowe. Na pozostałych kondygnacjach pomieszczenia jednoprzestrzenne.

Bryła - wydłużony, czterokondygnacyjny, niepodpiwniczony prostopadłościowy, przykryty płaskim dachem dwuspadowym.

Elewacje - zachowane z podziałami na części tynkowane i ceglane. Układ elewacji symetryczny. Elew. pd. na parterze i I-piętrze po stronie zach. zakryta współczesnym obiektem. W pozostałej części na parterze po stronie wsch. dwa szerokie otwory bramne, w części środkowej główny otwór drzwiowy. Na wyższych kondygnacjach w części środkowej pionowy pas elewacji ceglany, z trzema prostokątnymi otworami do transportu pionowego. Nad nimi niewielki dach mocno wysunięty, wsparty na dwóch zastrzałach. Z dwóch stron, w sąsiedztwie osi otworów okiennych. Na szerokości dwóch w/w osi środkowych nieznacznie zaznacza się zwieńczenie w formie zbliżonej do wystawki dwuspadowej. Z dwóch stron po dwie osie zdwojonych, prostokątnych otworów okiennych. Otoczenie otworów ceglane. Pomiędzy osiami otworów znajdują się pionowe, ceglane pasy elewacji. Na kondygnacjach I,II-piętra i poddasza elew. tynkowana, podzielona pionowymi pasami ceglanymi. Elew. pn. w części dolnej ceglana. Powyżej na elewacji pięć pionowych pasów ceglanych oraz pasy narożne. Pomiędzy nimi elew. z licem muru tynkowanym. W każdej z osi zdwojone otwory okienne. Po stronie wsch. w jednej z osi współcześnie wykonano otwory do transportu pionowego. Na elew. wsch. brak otworów okiennych. Od dołu elew. ceglana, powyżej w części środkowej oraz w częściach narożnych pasy tynku. Elew. zach. prawie w całości zakryta, w pozostałej części układ analogiczny do elew. wsch.

Wnętrze - na parterze pierwotnie znajdowały się dwa pomieszczenia. Po stronie wsch. zachowana - wozownia, w pozostałej części wydzielono współcześnie pomieszczenie magazynowo-biurowe. Na pozostałych kondygnacjach pomieszczenia jednoprzestrzenne. Wyposażenie - nie zachowane.

Instalacje - elektryczna.



35



36



37

1. Miejscowość

Boroszów

2. Obiekt

Zespół dworsko - parkowy i folwarczny

3. Zawartość

Spichlerz - 4



38



39



40



41

- 35. Elewacja pn.
- 36. Elew. pd.
- 37. Fragment elew. zach.
- 38. Fragment elew. pd.
- 39. Wieżba dachowa
- 40. Wieżba dachowa
- 41. Fragment konstrukcji stropu

1. Miejscowość Boroszów	2. Obiekt Zespół dworsko - parkowy i folwarczny	3. Zawartość Dom mieszkalny, ośmiorodzinny (nr 69) - 2 2
----------------------------	--	---

Obiekt zbudowany został prawdopodobnie na przełomie XIX-XX w.

Sytuacja - budynek oznaczony na planie sytuacyjnym liczbą - 22. usytuowany jest po stronie pn. założenia. Po stronie pd. - znajduje się droga dojazdowa, po stronie pn. - dom mieszkalny, czworak - 24, wsch. - stodoła - 23.

Materiał, konstrukcja ściany - z cegły ceramicznej, układanej w wążku krzyżowym.

Stropy - z belek drewnianych, nagie

Więźba dachowa - płatwiowo-kleszczowa z dwiema ściankami stolcowymi, mieczowanymi. Słupy wzmocnione są poniżej krokwi poziomą belką rozporową

Pokrycie dachowe - z dachówki karpiówki układanej w „łuskę”.

Posadzki i podłogi - podłogi z desek

Schody - dwubiegowe, powrotne, deskowe, na belkach policzkowych.

Otwory - okienne prostopadłościenne, w części zamknięte łukami odcinkowymi.

Okna - współczesne, czterokształtne, skrzynkowe, z ślemieniem i słupkiem.

Drzwi - współczesne, deskowe.

Rzut - prostokąt, wydłużony w kierunku wsch. - zach. Układ pomieszczeń dwutraktowy, amfiladowy. Z dwóch stron klatki schodowe.

Bryła - wydłużony, dwukondygnacyjny prostopadłościan, przykryty wysokim dachem dwuspadowym, naczółkowym. Obiekt podpiwniczony w częściach szczytowych.

Elewacje - ceglane z płycinami tynkowanymi. Elew. frontowa, pd. ośmioosiowa. Od dołu ceglany cokół wysunięty poza lico muru. Ośie otworów okiennych rozmieszczone w nierównych odstępach. W częściach narożnych wysmukłe otwory okienne. Elew. na parterze w części dolnej ceglana, powyżej elew. tynkowana z trzema poziomymi pasami ceglanymi. Otwory okienne na I-piętrze otoczone opaską ceglana. Pionowe pasy ceglane przedłużone są w części dolnej, gdzie dochodzą do nadproży otworów parteru. Na wysokości poddasza cztery niewielkie otwory wentylacyjne. Elew. pn. o analogicznym charakterze. Elew. wsch. w części dolnej ceglana, powyżej - na I-piętrze i w szczycie tynkowana, z poziomymi i pionowymi pasami ceglanymi. W osi otwór drzwiowy, powyżej na dwóch poziomach niewielkie otwory okienne. W szczycie dwa otwory okienne, pod naczółkiem niewielkie otwory doświetlające. Elew. zach. o analogicznym charakterze.

Wnętrze - o układzie zachowanym, dwutraktowym, amfiladowym. Na każdej kondygnacji po cztery mieszkania. W każdym mieszkaniu dwa pokoje, kuchnia i korytarz. Na poddaszu znajdują się dwa niewielkie mieszkania. Brak dawnego wyposażenia.

Instalacje - elektryczna, wodociągowa, kanalizacyjna, odgromowa.



42



43



44

1. Miejscowość

Boroszów

2. Obiekt

Zespół dworsko - parkowy i folwarczny

3. Zawartość

Dom mieszkalny, ośmiorodzinny - nr 69



45



46

- 42. Elewacja pn.
- 43. Elew. pd.
- 44. Elew. wsch.
- 45. Elew.. zach.
- 46. Więźba dachowa

1. Miejscowość	2. Obiekt	3. Zawartość
Boroszów	Zespół dworsko - parkowy i folwarczny	Oficina - 26, stajnia i wozownia - 27

Obiekt zbudowany został prawdopodobnie w 1- ćw. XX w.

Sytuacja - Budynek oznaczony na planie sytuacyjnym liczbą - 26,27, usytuowany jest po stronie pn.-wsch. założenia. W sąsiedztwie po stronie pd. przebiega droga dojazdowa dalej park. Na skraju parku istniał w przeszłości dwór - 1.

Materiał, konstrukcja ściany - z cegły ceramicznej, układanej w wąż krzyżowym.

Stropy - w oficynie z belek drewnianych, z wypełnieniem polepą. W stajni prawdopodobnie stropy Kleina.

Więźba dachowa - płatwiowo-jętkowa z dwiema ściankami stołcowymi, mieczowanymi.

Pokrycie dachowe - z dachówki karpiówki układanej w „łuskę”.

Posadzki i podłogi - podłogi z desek w domu mieszkalnym, posadzki betonowe w stajni

Schody - dwubiegowe, powrotne, deskowe, na belkach policzkowych.

Otworki - okienne i drzwiowe prostokątne.

Otwór bramnym prostokątny. Na elewacjach znajdują się ślady po zamurowanych otworach bramnych, zamkniętych łukami eliptycznymi.

Okna - czterokrzydłowe; skrzynkowe, z ślemieniem i słupkiem.

Drzwi i bramy - współczesne.

Rzut - złożony z dwóch przylegających do siebie prostokątów. Wydłużony w kierunku wsch. - zach. W oficynie układ pomieszczeń dwutraktowy, amfiladowy. W stajni i wozowni pomieszczenia jednoprzestrzenne.

Bryła - złożony z dwóch przylegających do siebie części. Dom mieszkalny - dwukondygnacyjny, z dachem mansardowym. Stajnia i wozownia - parterowa z wysokim dachem mansardowym. Całość niepodpiwniczona. Bryła posiada charakter symetryczny.

Elewacje - w układzie zachowanym, otynkowane. Obiekt posiada zróżnicowane bryły dachów. Elew. pd. w oficynie dwukondygnacyjna, na parterze otwór okienny, na I-piętrze dwa otworki okienne. I-piętro oddzielone jest gzymsem kordonowym. Elew. pd. w stajni i wozowni z czterema otworami okiennymi na parterze. Widoczny jest ślad po dwóch zamurowanych otworach bramnych. Na połaci dachowej dwa okna powiekowe. Elew. pn. o podobnym charakterze. W części zach. na parterze otwór okienny, na I-piętrze dwa otworki, w części wsch. otwór okienny i bramny. Elew. zach. na parterze z otworem drzwiowym, dwoma otworami okiennymi. Na połaci dachowej dwie lukarny z oknami prostokątnymi, od góry nakryte daszkami jednospadowymi. Na górnej połaci dachowej okno powiekowe. Elew. wsch. z otworem bramnym współczesnym i śladem po otworze bramnym dawnym, zamkniętym łukiem eliptycznym. Na poddaszu otwór do transportu pionowego.

Wnętrze - o układzie zachowanym. W domu mieszkalnym układ pomieszczeń dwutraktowy, amfiladowy. W stajni i wozowni pomieszczenia jednoprzestrzenne. W pomieszczeniu na parterze znajduje się obecnie warsztat ślusarski. Na poddaszu nad stajnią znajdował się magazyn siana. Wyposażenie niezachowane.

Instalacje - elektryczna, wodociągowa, kanalizacyjna, odgromowa.

Wkładkę założył : mgr Andrzej Pryszczewski 03.1999r.

(imię, nazwisko, data)

Miejsce przechowywania negatywów : MNR i PRS w Szreniawie



47



48



49

1. Miejscowość

Boroszów

2. Obiekt

Zespół dworsko - parkowy i folwarczny

3. Zawartość

Oficyna, stajnia i wozownia - 27



- 47. Elewacja wsch.
- 48. Elew. pn.
- 49. Schody na I-piętro
- 50. Elew. pd. - część zach.
- 51. Elew. pd.
- 52. Elew. zach.
- 53. Widok w kier. pd. na budynek
i otaczające obiekty gospodarcze

1. Miejscowość	2. Obiekt	3. Zawartość
Boroszów	Zespół folwarczny - Stary Folwark	Opis,

Sytuacja - zespół budynków położony jest w odległości około 1 km w kierunku pn.-zach. od miejscowości Boroszów. Prowadzi do niego droga polna przebiegająca po stronie pn. folwarku w Boroszwie. Zespół otoczony jest polami uprawnymi. Teren otaczający ma ukształtowanie nieznacznie pochyle w kierunku pd.

Kompozycja i materiał - zespół składa się z : rządcówki, domu mieszkalnego - 1, budynku wielofunkcyjnego - stajni, obory, chlewni, spichlerza - 2, stodoły - 3, szopy - 4, studni - 5, sadu - 6. Do założenia prowadzi wjazd znajdujący się w części pn.-wsch. Obiekty usytuowane są przy niewielkim prostokątnym podwórzu gospodarczym. Kształt podwórza wyznaczają po stronie pn. i wsch. dwa sąsiadujące budynki gospodarcze. Po stronie pd.-zach. przestrzeń podwórza zamknięta jest bryłą rządcówki, domu mieszkalnego - 1. Niewielki teren przylegający do rządcówki po stronie wsch. otoczony jest płotem. Bryła obiektu parterowa, niepodpiwniczona, w kształcie wydłużonego prostopadłościanu, nakrytego wysokim dachem dwuspadowym. Elewacje tynkowane, cokół z ciosanych kamieni granitowych. Po stronie zach. znajduje się niewielki sad obejmujący teren o kształcie prostokątnym. Po stronie wsch. znajduje się stodoła - 3. Bryła prostopadłościenna, przykryta wysokim dachem dwuspadowym. Stodoła posiada dwa klepiska i trzy sęsieki. Klepiska oddzielają sęsieńce ceglane wzmocnione belkami. Stodoła posiada ściany szczytowe murowane - na parterze trzy blendy zamknięte łukami odcinkowymi. W blendach sześć wysmukłych otworów szczelinowych, w szczycie cztery otwory szczelinowe. Elew. wsch. i zach. z dwoma otworami bramnymi zamkniętymi łukami odcinkowymi. W trzech częściach elewacji znajdują się dwa fragmenty ścian z desek. Część konstrukcyjną stanowią wysmukłe ściany murowane. Obiekt posiada pokrycie dachowe z dachówki karpiówki układanej w „łuskę”. Wieżba dachowa płatwiowo-jętkowa, z środkową ścianą stolcową, z dwóch stron po dwa krzyżujące się zastrzały wspierające jętki. Po stronie pn. znajduje się budynek wielofunkcyjny - stajnia, obora, chlewnia, spichlerz - 2 (obiekt opisano w załączniku). Współczesna brama wjazdowa spoczywa na dwóch masywnych filarach wykonanych z niewielkich kamieni polnych ułożonych płaszczynowo. Filary w części górnej ceglane, nakryte są daszkami dwuspadowymi, z dachówką. Po stronie pn. znajduje się odcinek parkanu z kamieni polnych, częściowo z cegły, nakryty daszkiem dwuspadowym z dachówki.

Historia :

W opisach autorstwa J.G. Knie z 1830r. w miejscowości Boroszów wymienione są pałac, gorzelnia, owczarnie, cegielnia. Do majątku należały pobliskie folwarki - Stary Folwark (niem. Alt Vorwerk) i Nowy folwark (niem. Neu Vorwerk). W księgach adresowych Stary Folwark opisywany jest jako część miejscowości Boroszów. Na mapie z 1883r. zaznaczono obiekty w układzie przestrzennym analogicznym do obecnego. Z dawnej zabudowy prawdopodobnie pochodzi budynek wielofunkcyjny. Stodoła i rządcówka zbudowane zostały w okresie późniejszym (prawdopodobnie na przełomie XIX-XXw.) w miejscu wcześniej zaznaczonych obiektów.

Wkładkę założył : mgr Andrzej Pryszczewski 03.1999r.

(imię, nazwisko, data)

Miejsce przechowywania negatywów : MNR i PRS w Szreniawie

1. Miejscowość

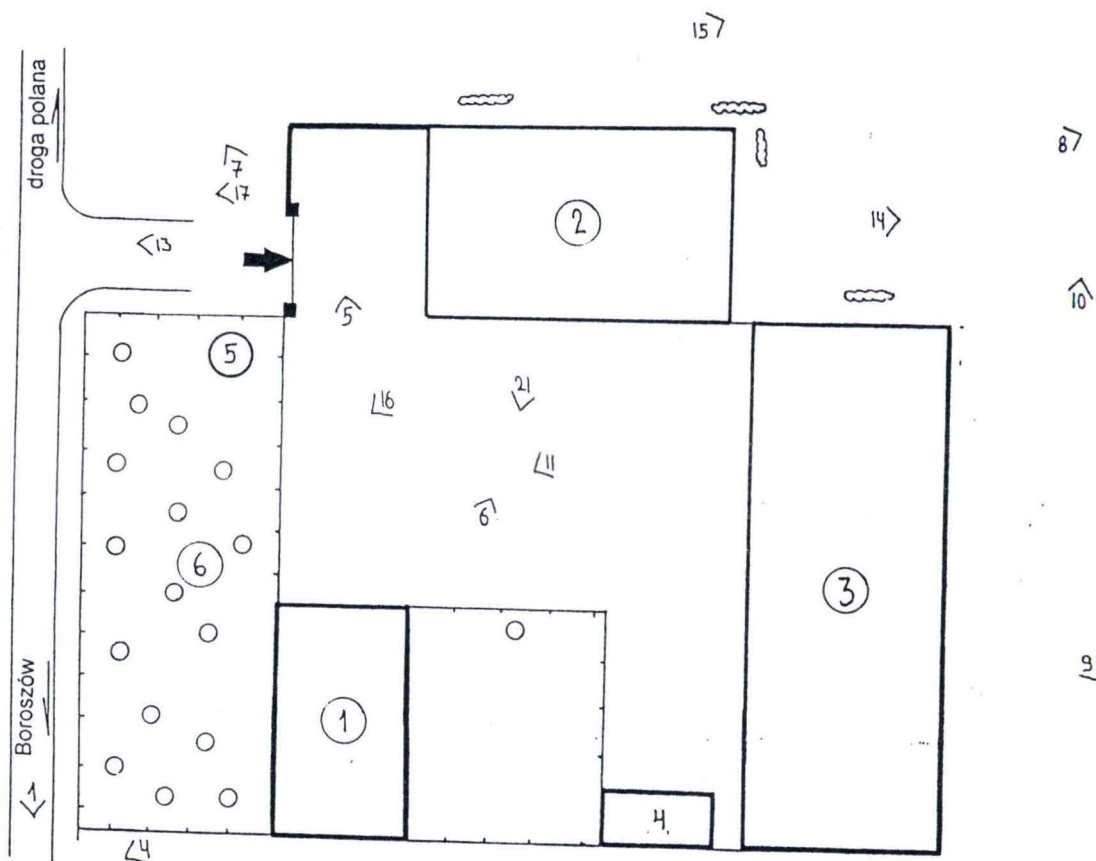
Boroszów

2. Obiekt

Zespół folwarczny - Stary Folwark

3. Zawartość

Plan sytuacyjny, fotografie



1. Rzadcówka, dom mieszkalny
2. Budynek wielofunkcyjny - stajnia, obora, chlewnia, spichlerz
3. Stodoła
4. Szopa
5. Studnia
6. Sad

0 10 20

PLAN SYTUACYJNY



1



2



3



4

1. Miejscowość

Boroszów

2. Obiekt

Zespół folwarczny - Stary Folwark

3. Zawartość

Fotografie



5



6



7



8



9



10



11



12

1. Miejscowość	2. Obiekt	3. Zawartość
Boroszów	Zespół folwarczny - Stary Folwark	Fotografie



13

1. Widok w kier. pn. na drogę dojazdową i fragment sadu
2. Widok w kier. pn.-wsch. na zespół budynków.
3. Widok w kier. pn.-wsch. z fragmentem domu mieszkalnego - 1 i stodoły - 3.
4. Dom mieszkalny - 1, widok w kier. pn.-wsch.
5. Dom mieszkalny - 1, widok w kier. pn.
6. Dom mieszkalny - 1, widok z elew. wsch.
7. Parkan przy wjeździe
8. Widok w kier. pd.-zach. z fragmentami stodoły - 3 i bud. wielofunkcyjnego - 2.

9. Widok w kier. wsch. z elew. stodoły - 3 i szopą - 4
10. Widok w kier. pan.-wsch. z fragmentami stodoły - 3 i bud. wielofunkcyjnego - 2.
11. Widok w kier. pn.-wsch. z fragmentem budynku wielofunkcyjnego - 2 i stodoły - 3.
12. Widok w kier. pn.-zach. z fragmentem domu mieszkalnego - 1 i stodoły - 3.
13. Widok w kier. wsch. z bramą wjazdową i bud. wielofunkcyjnym - 2.

1. Miejscowość	2. Obiekt	3. Zawartość
Boroszów	Zespół folwarczny - Stary Folwark	Budynek wielofunkcyjny stajnia, obora, chlewnia, spichlerz - 2

Obiekt zbudowany został prawdopodobnie na przełomie 3-4-ćw XIXw.

Sytuacja - obiekt oznaczony na planie sytuacyjnym liczbą - 2, zlokalizowany jest w części pn. założenia. Wolnostojący obiekt sąsiaduje po stronie pd.-wsch. z stodołą - 3, po stronie pd.-zach. - znajduje się wjazd na podwórze, pn. - pola uprawne. Teren otaczający ma ukształtowanie nieznacznie pochyłe w kierunku pd.

Materiał, konstrukcja Ściany - na parterze z kamieni układanych warstwowo, podmurówka częściowo z głazów granitowych. Ściany w szczytach, na poddaszu oraz w otoczeniu otworów - z cegły ceramicznej, układanej w wąż krzyżowy. Wymiary cegieł 29*14*7cm oraz 25*12*6cm

Stropy - ceglane, odcinkowe, na belkach stalowych dwuteowych. Strop wsparty jest na dwóch podciągach stalowych, na dwóch rzędach filarów zbudowanych z czterech złożonych ceowników.

Wieżba dachowa - płatiowo-kleszczowa z dwiema ściankami stolcowymi, mieczowanymi. Z dwóch stron przy ściankach kolankowych zastrzały podtrzymujące krokwie.

Pokrycie dachowe - z dachówki karpiówki układanej w „łuskę”.

Posadzki - betonowe.

Schody - jednobiegowe, w części dolnej powrotne, deskowe, na belkach policzkowych.

Otwory - okienne prostokątne, otwory drzwiowe prostokątne. Otwory do transportu pionowego (na poddaszu) - zamknięte łukami odcinkowymi.

Otwory bramne zamknięte łukiem odcinkowym.

Okna - współczesne

Drzwi - deskowo-zastrzałowe, na zawiasach pasowych.

Bramy - dwuskrzydłowe, deskowo-zastrzałowe, na zawiasach pasowych.

Rzut - prostokąt, wydłużony w kierunku wsch.-zach. Pomieszczenie jednoprzestrzenne, podzielone dwoma rzędami filarów. W części narożnej pd.-wsch. niewielkie pomieszczenia magazynowe pod schodami na poddasze. W części narożnej pd.-zach. współcześnie wydzielono ścianką z desek niewielkie pomieszczenie magazynowe.

Bryła - wydłużony, parterowy prostopadłościan, niepodpiwniczony, przykryty wysokim dachem dwuspadowym.

Elewacje - kamienne i ceglane, w układzie symetrycznym. Elewacje mają charakter równorzędny, bez elew. frontowej. Elewacje na parterze z kamieni układanych warstwowo, podmurówka częściowo z głazów granitowych. Elew. w szczytach, na poddaszu oraz w otoczeniu otworów - z cegły ceramicznej. Na poddaszu sześć zdwojonych otworów wentylacyjnych, szczelinowych. Pod okapem gzyms profilowany. Elew. pn. z czterema otworami okiennymi, w części środkowej z zamurowanym otworem drzwiowym. Na poddaszu otwory wentylacyjne. Elew. zach. z otworem bramnym, w szczycie zdwojone, niewielkie, wysmukłe otwory okienne. Elew. wsch. o analogicznym układzie, otwór bramny został zamurowany, w jego miejscu zbudowano otwór drzwiowy.

Wnętrze - o układzie zachowanym. Po stronie pn. stanowiska dla trzody chlewnej z przegrodami murowanymi. Po stronie pd. przy ścianie trakt komunikacyjny (na cokole) raz koryto kamionkowe.

Instalacje - elektryczna.

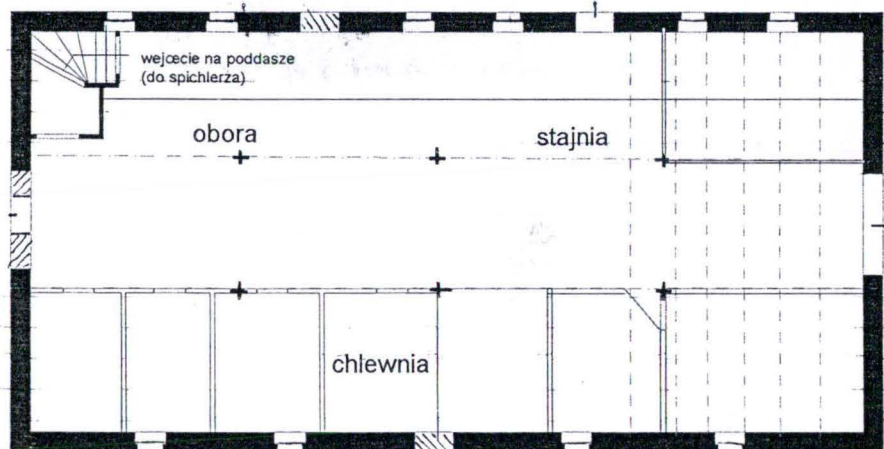
Wkładkę założył : mgr Andrzej Pryszczewski 03.1999r.

(imię, nazwisko, data)

Miejsce przechowywania negatywów : MNR i PRS w Szreniawie

RZUT PARTERU

SKALA 1:200 H-7,2 m



22,85

11,60



14



15



16

1. Miejscowość

Boroszów

2. Obiekt

Zespół folwarczny - Stary Folwark

3. Zawartość

Budynek wielofunkcyjny
stajnia, obora, chlewnia, spichlerz



17



18



19



20



21



22

- 14. Elewacja wsch.
- 15. Elew. pn.
- 16. Elew. pd.
- 17. Wieżba dachowa
- 18. Fragment elew. pd.
- 19. Fragment koryt w wnętrzach
- 20. Wieżba dachowa
- 21. Fragment elew. pd.
- 22. Koryto w wnętrzu