

1. Obiekt

KOŚCIÓŁ FILIALNY POD WEZWANIEM ŚWIĘTEGO JERZEGO

2. Czas powstania

XIX wiek

3. Miejscowość

HAJDUKI NYSKIE

11. Zdjęcie rzut przekrój sytuacja orientacja



Elewacja połudn. – wsch.



4. Adres

HAJDUKI NYSKIE

POWIAT NYSKI

nr hipoteczny

Księga Wieczysta

Działka

Powierzchnia 0,19 hektara

5. Przynależność administracyjna

województwo

opolskie

powiat

nyski

gmina

Kępica NYSKA

6. Poprzednie nazwy miejscowości

- Heidauh
- od 1945 roku – Hajduki Nyskie

7. Przynależność administracyjna przed 31 grudnia 1998

województwo

opolskie

8. Właściciel i jego adres

Parafia Rzymsko-Katolicka

Kępica nr 33

poczta: 48-303 Kępica

9. Użytkownik i jego adres

Parafia Rzymsko-Katolicka

Kępica nr 33

poczta: 48-303 Kępica

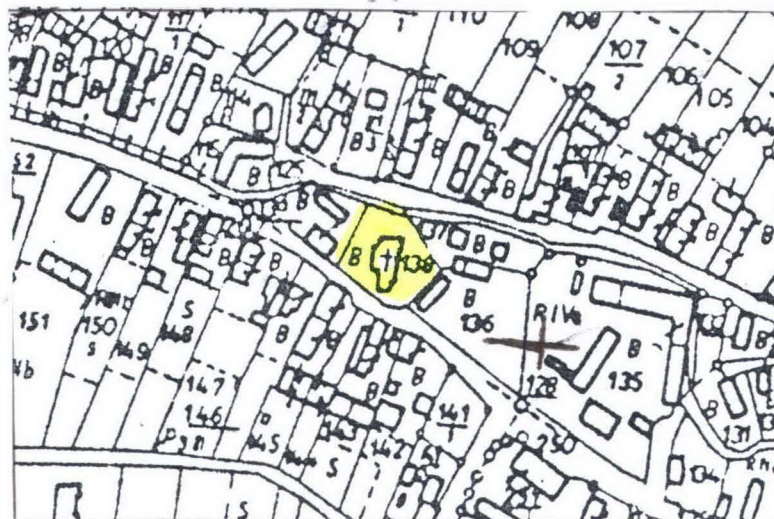
10. Rejestr zabytków

Nr

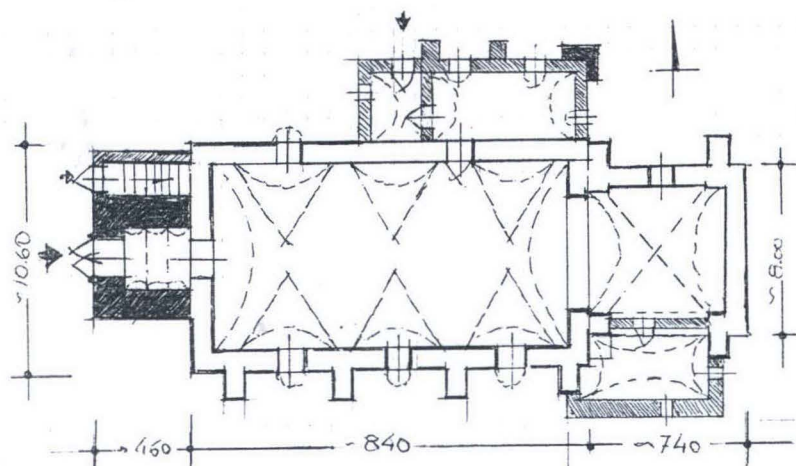
919/64

data

30 maja 1964



Plan sytuacyjny 1:10 000



Rzut przyziemia 1:50

Kościół świętego Jerzego, filialny, orientowany.

Wzniesiony około 1300 roku. Romańsko-gotycki.

Do 1520 roku parafialny. Przesklepiony na przełomie XVII i XVIII wieku. Odnawiany w 1883 roku.

Po drugiej wojnie światowej utrzymano charakter filialny parafii rzymsko-katolickiej w Kępnicy.

Sytuacja

Wieś położona na południe od Nysy w odległości około 6 km. Teren równinny, rolniczy, o stosunkowo niewielkim zalesieniu. Miejscowość gęsto zabudowana, na osi północ – południe. Od wschodu sąsiaduje z rzeczką Kamienicą (dopływem Nysy Kłodzkiej). Kościół zlokalizowany w centrum wsi na zbiegu dwóch dróg – ulic, na płaskim terenie wydzielonym murem murowanym ogrodzeniem, ceglane, na podmurówce kamiennej, otynkowanej. Słupki w cegle licowej.

Materiał, konstrukcja, technika

Fundamenty – kamień polny (prawdopodobnie granit, otoczaki)

Ściany – kamień, cegła, otynkowane. Na północnej ścianie prezbiterium w przyziemiu odsłonięto fragment muru kamiennego z otoczków polnych. W kruchcie, pod wieżą – odsłonięty pas cegieł gotyckich. Portal wejścia głównego – obramienie kamienne (zamalowane).

Sklepienie, stropy – nawa – sklepienie kolebkowe, z lunetami i dekoracyjnymi płycinami w obramieniu stiukowym o zróżnicowanym wykończeniu.

Prezbiterium – sklepienie kolebkowo-krzyżowe. W dawnej zakrystii – sklepienie kolebkowe. Nowa zakrystia – żaglaste; Pod wieżą – sklepienie odcinkowe na dwóch stalowych legarach. Belkowie, drewniane.

Wieżba dachowa – drewniana, nieimpregnowana. Drewno iglaste. Konstrukcja krokwiowo-jętkowa.

Pokrycie dachowe – blacha ocynkowana. Także uskoki skarp blacha ocynkowana. Dachówka ceramiczna (dawna zakrystia).

Posadzki, podłogi – nawa – kamień, marmur, płyty. Dość zniszczone (data 172?). Ubytki uzupełniono cementem. Drewniane (chór).

Prezbiterium – płyty kamienne (marmur), nowsze. Zakrystia – płyty ceramiczne współczesne. Pod wieżą – płyty kamienne, lastrico.

Schody – na pierwszą kondygnację wieży – kamień, granit, jednobiegowe, łamane. Na wyższe kondygnacje drewniane, drabinaste, z poręczą i bez.

Otwory – okienne prostokątne, duże, zamknięte półkoliście. Powiększone w XVIII wieku. Stolarka metalowa, wypełniona szkłem dekoracyjnym gomółkowym. Zakrystia – niewielkie okienka w łuku pełnym. Stolarka PCV. Okratowane, krata kuta. W kruchcie północnej – stolarka drewniana. Analogiczne okratowanie, krata kuta, przewlekana.

Wejście główne (zachodnie) duży otwór prostokątny, o łuku pełnym. Stolarka drewniana (dębowa), dwuskrzydłowa, bogato potraktowana o układzie gwiazdowym z dekoracyjnymi gwoździami. Zawiasy kute. Zamek stary skrzynkowy. Od wewnątrz – zabezpieczenie w postaci dekoracyjnej, kutej kraty. Parapety okien – blacha. Od północy – kamienne (granit?).

Wejście do zakrystii – łuk odcinkowy. Drzwi metalowe, dekorowane romboidalnie, stalowymi pasami z ozdobnym okuciem. Próg kamienny. Prostokątne otwory drzwiowe jedno- i dwuskrzydłowe o stolarcie współczesnej.

Rzut

Prezbiterium na rzucie zbliżonym do kwadratu, przy nim od południa zakrystia z pierwszej połowy XIX wieku. Nawa – szersza i nieznacznie wyższa od prezbiterium. Trójkątny. Od północy przylega od niej dawna zakrystia i przybudówka mieszcząca klatkę schodową. Od zachodu masywna bryła wieży na rzucie prostokąta, z dobudowaną od północy przybudówką z klatką schodową. Południową elewację nawy wzmocniają proste skarpy, analogiczne skarpy przy południowej i północnej ścianie prezbiterium i dawnej zakrystii. Wejście główne od strony zachodniej poprzez wieżę. Pozostałe mają charakter wtórny, tylko dla wewnętrznych potrzeb kościoła.

Bryła

Kościół o prostej, zwartej bryle, typowej dla obiektów z czasów budowy. Nawa o prostej formie i tylko rozczłonkowana przyporami przysięnnymi. Podobnie prezbiterium. Dotyczy to także elewacji północnej, gdzie dominującym akcentem są przypory dawnej zakrystii. Stosunkowo duże otwory okienne (powiększone) rozjaśniają surowość bryły. Dachy siodłowe o niewielkiej różnicy wysokości między nawą a prezbiterium z metalową sterczyną za chorągiewką z datą 1883. Dachy pulpitowe nad przybudówkami. Dominującym elementem bryły jest niezbyt wysoka, masywna wieża zwieńczona krenelażem, nadwieszonym na arkadach o łuku odcinkowym i wysokim, murowanym czworobocznym ostrosłupem. Pokrycie blacha. Bryła kościoła z uwagi na swoją lokalizację, to jest w niewielkim wgłębieniu – nie jest dominującą w pejzażu wsi.

14. Kubatura około 1 960 m ³	15. Powierzchnia użytkowa powierzchnia około 220 m ²	16. Przeznaczenie pierwotne Sakralne	17. Użytkowanie obecne Sakralne
18. Prace budowlane i konserwatorskie, ich przebieg i dokumentacja <ul style="list-style-type: none"> • 1968 rok – roboty elewacyjne – wymiana tynków wieży i kościoła • 1977 rok – wymiana pokrycia dachowego 		19. Stan zachowania (fundamenty, ściany zewnętrzne, ściany wewnętrzne, sklepienia, stropy, konstrukcje dachowe, pokrycie dachu, wyposażenie i instalacje) <p>Fundamenty oraz ściany zewnętrzne i wewnętrzne – stan stosunkowo dobry.</p> <p>Odkrywki odsłaniające wątek muru</p> <p>Sklepienia, stropy – nie zauważono znaczących zmian technicznych</p> <p>Konstrukcje dachowe, pokrycie dachu – brak impregnacji drewna. Nieliczne ślady porażenia biologicznego. Stan dobry. Pokrycie szczelne, nieliczne prześwity</p> <p>Wyposażenie – stan zadbane</p> <p>Instalacje – sprawne</p>	
		20. Najpilniejsze postulaty konserwatorskie <p>Obiekt wskazujący, iż jest na bieżąco utrzymywany w należyтым stanie. Celowe jest rozpatrzenie możliwości wymiany pokrycia z blachy ocynkowanej na ceramiczne lub, uwzględniając wytrzymałość konstrukcji (?) na ceramicznopodobne.</p>	

21. Akta archiwalne (rodzaj akt, numery i miejsce przechowywania)

- Teczka akt 919/64 (w archiwum WKZ w Opolu)
- Dokumentacja fotograficzna do 1939 roku (w archiwum WKZ w Opolu – sygnatura 3386-3425)
- Dokumentacja fotograficzna po 1845 roku w archiwum WKZ w Opolu – sygnatura 905-909)

22. Bibliografia

- *Katalog zabytków sztuki w Polsce*, tom VII województwo opolskie, zeszyt 9 Powiat Nyski, T. Chrzanowski, M. Kornecki, Instytut Sztuki PAN, Warszawa 1963
- *Sztuka Śląska Opolskiego*, T. Chrzanowski, M. Kornecki, Wydawnictwo Literackie Kraków 1975
- *Rocznik Diecezji Opolskie*, Opole 1996

23. Źródła ikonograficzne i fotografia (rodzaj, miejsce przechowywania, sygnatury)

24. Uwagi różne

25. Opracował

tekst	mgr J. Prusiewicz, mgr J. Kowalewski - lipiec 2004
plany, rysunki	mgr Józef Kowalewski - lipiec 2004
zdjęcia, fotografie	mgr J. Prusiewicz - lipiec 2004
miejsca przechowywania negatywów	archiwum autora

Karta po wypełnieniu podlega ochronie na podstawie przepisu prawa autorskiego.

26. Adnotacje o inspekcjach, informacje o zmianach (daty, imiona i nazwiska wypełniających)

27. Załączniki

WKŁADEK - 7

1. Miejscowość	2. Obiekt	3. Zawartość wkładki
HAJDUKI NYSKIE	KOŚCIÓŁ FILIALNY POD WEZWANIEM ŚWIĘTEGO JERZEGO	CIĄG DALSZY OPISU OBIEKTU

Ciąg dalszy punktu 13 – opis obiektu**Elewacje**

Zachodnia – tu na plan pierwszy wysuwa się korpus wieży. W przyziemiu portal główny, barokowy, zamknięty łukiem schodkowym. Nad nim kartusz z napisem niemieckim i datą 1914-1914. Powyżej płaskorzeźba świętego Jerzego zabijającego smoka. Na wyższej kondygnacji okienko strzelnicze. W górnej części okna bliźniacze zamknięte półkoliście. Analogiczne otwory w elewacji południowej i północnej. Krenelaż nadwieszony na arkadkach. Wysoki czworoboczny ostrosłup dachu wieńczy wieżę. Wyżej sterczyna z metalowym krzyżem. Od strony północnej wieży na poziomie przyziemia niewielka przybudówka z drzwiami jednoskrzydłowymi z klatką schodową na chór.

Południowa – wieża o analogicznym rozwiązaniu jak w elewacji zachodniej. Korpus o trzech przyporach prostych, zadaszonych pokryciem z blachy. Między nimi dość duże otwory okienne, z których zachodni znacznie wyższy. Okna o łuku pełnym. Część elewacji nawy przystania nowsza (XIX wiek) parterowa przybudówka zakrystii. Przybudówka przystania także nie tylko część nawy, ale także znaczną część elewacji prezbiterium. Nad jej pulpitem dachem widoczne są górne partie przypór prezbiterium i otworu okiennego.

Wschodnia – prosta, gładka elewacja, tylko flankowana narożnymi skarpami. Nad nią trójkątny szczyt dachu.

Północna – w znacznej części przysłonięta architekturą dawnej zakrystii, której elewacja o trzech niewielkich skarpach (narożna wschodnia – skośna o szerszej podstawie, wzmacnia naroże północne i wschodnie) gładka, tynkowana. Między skarpami dwa niewielkie okienka zakratowane, w zachodnim narożu prostokątny, jednoskrzydłowy otwór drzwiowy. W odsłoniętej partii elewacji północnej nawy – analogiczne okno, jak w południowej. Okratowane.

Wnętrze

Nawa – polichromia (odsłonięta w latach 1939-1940). Na ścianie południowej w podłużnym polu dziewięć Panien Mądrych i Głupich (gotycka z XV wieku). Na ścianie północnej – cykl pasyjny gotycki z trzeciego ćwierćwiecza XV wieku – 18 scen w trzech strefach, z których najwyższa częściowo przesłonięta sklepieniem. Poniżej draperia imitująca tkaniny brokatowej. W części zachodniej – nad chórem dwie postacie klęczące (być może fundatorów?). Na ścianie północnej nawy, w przęśle wschodnim – późnogotycka (około 1500 rok) polichromia – 11 scen zapewne symbolizujących przykazania, rozmieszczone strefowo (trzy strefy). W najwyższej – sceny całkowicie lub częściowo przesłonięte sklepieniem. Duża scena Ukrzyżowania wzorowana na miedziorycie Merlina Schowgauera, obejmująca szerokość dwóch sfer i wysokość dwóch dalszych. Na obu ścianach na polichromii zacheuski, na północnej podwójne. Na łuku tęczowym niewielkie fragmenty (nieczytelne) scen figuralnych (gotyckie) oraz kartusz herbowy późnogotycki (około 1500 rok), zachowany częściowo.

Wypozażenie

Ołtarz główny rokokowy z rzeźbami świętych Piotra i Pawła. W zwieńczeniu apoteoza świętego Jerzego (około 1800 rok). Dwa boczne ołtarze (około 1800 rok). Ambona klasycystyczna z XVIII/XIX wieku. Chrzcielnica marmurowa, puklowana z XVIII wieku.

Instalacje

Instalacja elektryczna, nagłaśniająca, wodna. Odprowadzenie wód opadowych systemem rynien i rur odpływowych, powierzchniowo. Teren wokół utwardzony, wylewka betonowa, dalej dobrze utrzymana zieleń (trawa).

1. Miejscowość

2. Obiekt

3. Zawartość wkładki

HAJDUKI NYSKIE

KOŚCIÓŁ PARAFIALNY POD WEZWANIEM ŚWIĘTEGO JERZEGO

ZDJĘCIA



wieża – elewacja zach.- pd.



elewacja pd.



prezbiterium – elewacja wsch.



elewacja pd. – nowa zakrystia – 1. pol.XIX w.



Elewacja pn.



Ogrodzenie – strona zach.



Elewacja pn.- zakrystia

1. Miejscowość

2. Obiekt

3. Zawartość wkładki

HAJDUKI NYSKIE

KOŚCIÓŁ PARAFIALNY POD WEZWANIEM ŚWIĘTEGO JERZEGO

ZDJĘCIA



elewacja pn.- prezbiterum



elewacja pn.- zakrystia



elewacja pn.-nawa- klatka schodowa do wieży



Elewacja pn.- ogrodzenie



Elewacja pn.-zakrystia



Elewacja pn.- kamienny zygulec



Elewacja pn. – mur kamienny

1. Miejscowość

2. Obiekt

3. Zawartość wkładki

HAJDUKI NYSKIE

KOŚCIÓŁ PARAFIALNY POD WEZWANIEM ŚWIĘTEGO JERZEGO

ZDJĘCIA



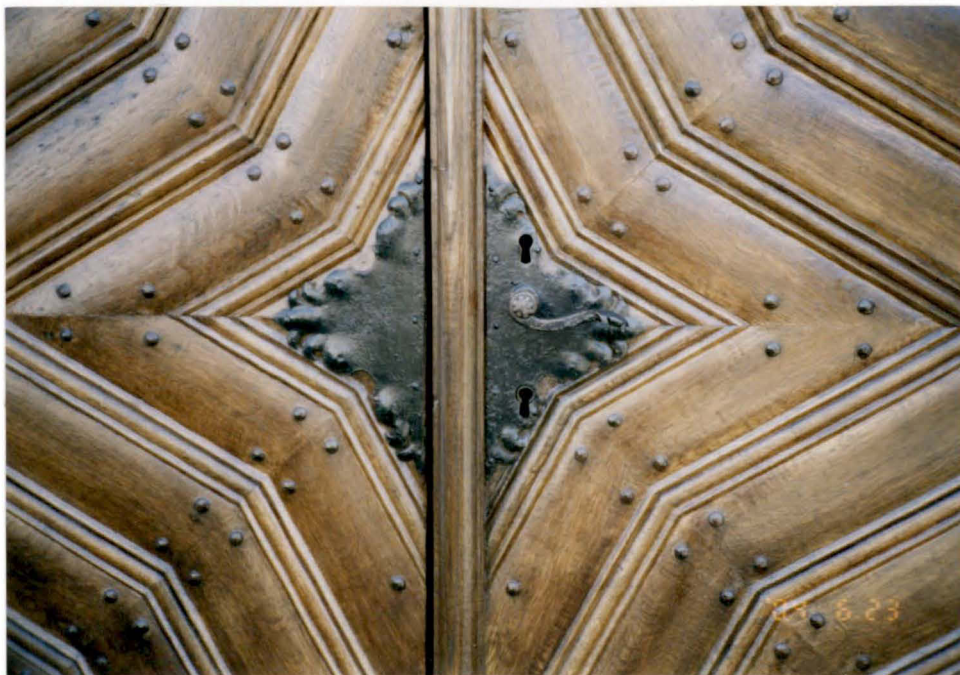
wieża elewacja – zach. – wejście na wieżę



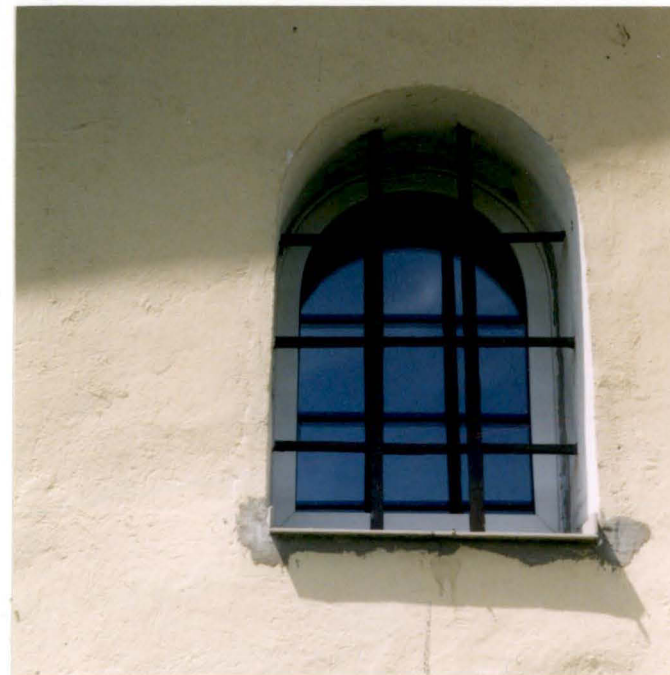
portal główny



rzeźba – św. Jerzy – tekst upamiętniający poległych w I wojnie światowej



wieża – wejście główne – zamek



elewacja pn. – nawa – okno



elewacja pn.-zakrystia- okno zach.

1. Miejscowość

2. Obiekt

3. Zawartość wkładki

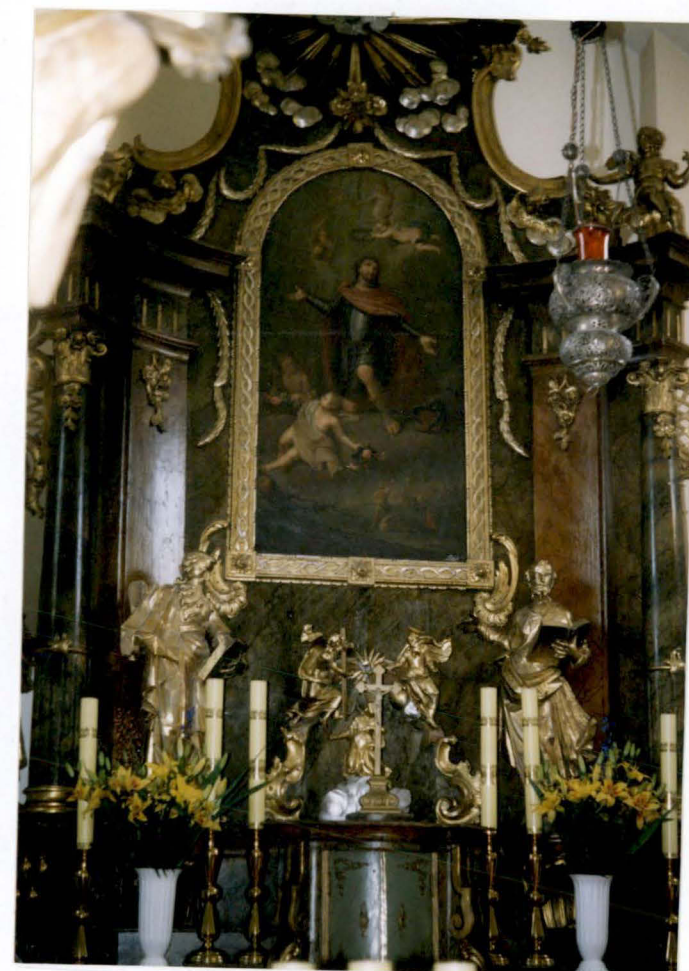
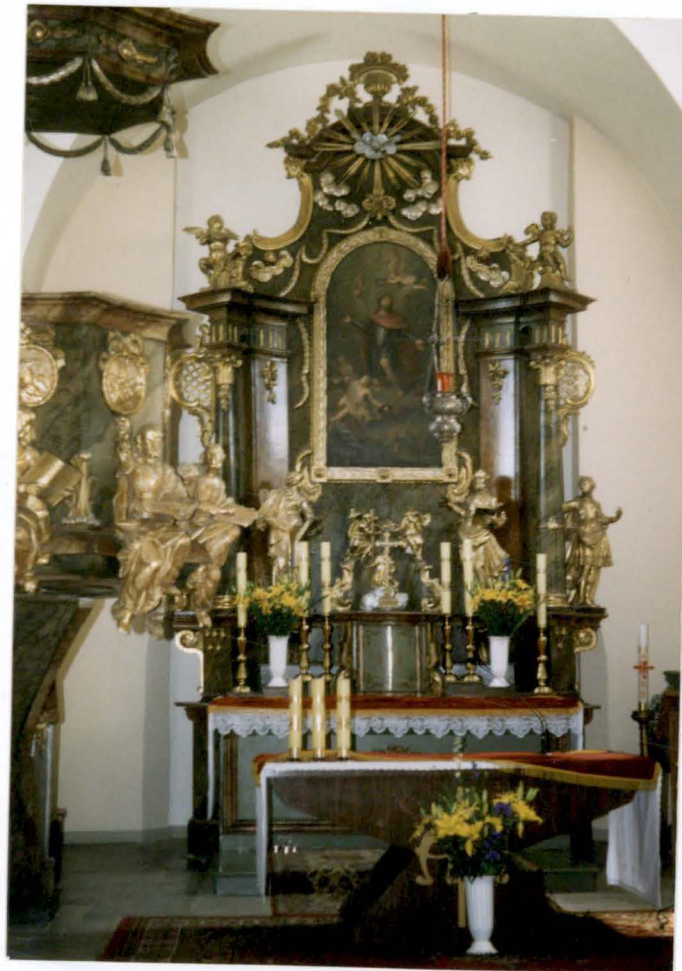
HAJDUKI NYSKIE

KOŚCIÓŁ PARAFIALNY POD WEZWANIEM ŚWIĘTEGO JERZEGO

ZDJĘCIA



prezbiterium – ołtarz główny – rokokowy



obraz – Apoteoza św. Jerzego – 1800 r.



prezbiterium – sklepienie - na luku tęczowym
fragment polichromii – XV w.



nawa sklepienie – chór muzyczny – XIX w.



1. Miejscowość

2. Obiekt

3. Zawartość wkładki

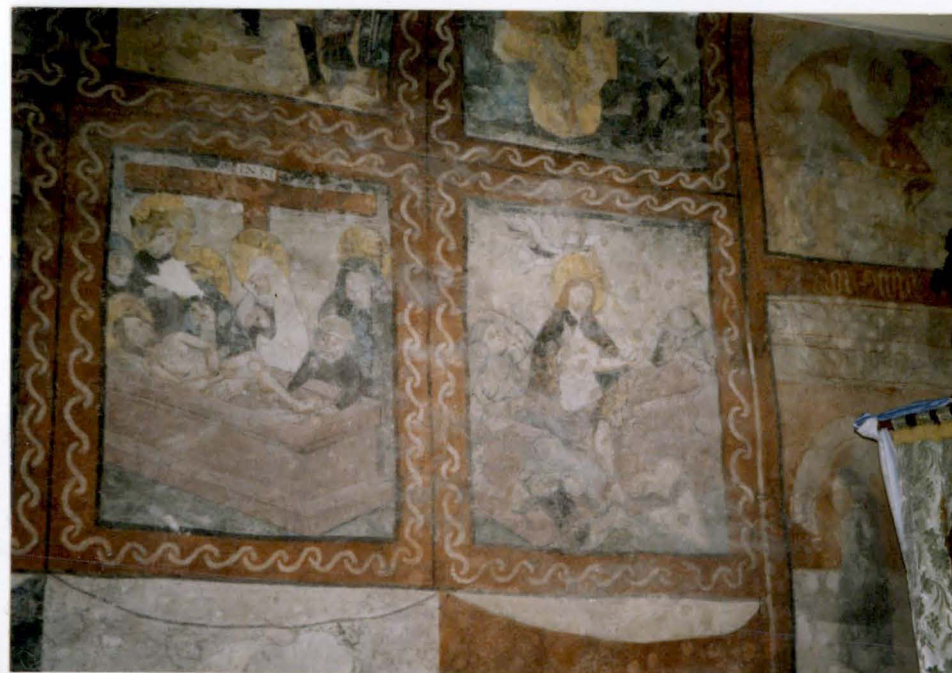
HAJDUKI NYSKI

KOŚCIÓŁ PARAFIALNY POD WEZWANIEM ŚWIĘTEGO JERZEGO

ZDJĘCIA



nawa - ściana pn.- polichromia – pasja- XV w.





Nawa- ściana pd.- polichromia „Panny Mądre i Głupie”
pocz. XV W.



Konfesjonal rokokowy



Ambona klasycystyczna

1. Miejscowość

2. Obiekt

3. Zawartość wkładki

HAJDUKI NYSKIE

KOŚCIÓŁ PARAFIALNY POD WEZWANIEM ŚWIĘTEGO JERZEGO

ZDJĘCIA



wieża

