

1. Obiekt

Zespół folwarczny

2. Czas powstania

4 - ćw. XIX w.  
1 - ćw. XX w.

3. Miejscowość

RUSKÓW

11. Zdjęcia, rzut, przekrój, sytuacja, orientacja

4. Adres

Rusków  
49-125 Skorogoszcz  
nr hipoteczny

5. Przynależność administracyjna

województwo opolskie  
pow. BRZEG  
gmina Lewin Brzeski

6. Poprzednie nazwy miejscowości

Raskie, Rasskow (1370r.)  
Rauschke, Rauske (od 1743r)

7. Przynależność administracyjna  
przed 1 VI 1995

województwo opolskie  
powiat Brzeg

8. Właściciel i jego adres

Agencja Własności Rolnej  
Skarbu Państwa w Opolu  
ul. 1 Maja 6 45-952 Opole  
Domy mieszkalne - wł. mieszkańców

9. Użytkownik i jego adres

[Redacted]

10. Rejestr zabytków

Nr

data

# PLAN SYTUACYJNY

0 20 40 60 80 100



1. Rządówka
2. Stajnia
3. Obora
4. Spichlerz
5. Stodoła i chlewnia
6. Obora
7. Wiatła do sprzętu technicznego i nawozu
8. Budynek gospodarczy współcześnie mieszalnia i przechowalnia pasz
9. Magazyn techniczny obecnie budynek gospodarczy
10. Basen pożarowy
11. Dom mieszkalny, dwójak
12. Budynek gospodarczy obecnie dom mieszkalny
13. Silosy
14. Dom mieszkalny, dwójak (nr 61)
15. Dom mieszkalny, dwójak (nr 59)
16. Budynki gospodarcze, przedomowe
17. Budynek gospodarczy
18. Gospodarstwo zagrodowe
19. Blok mieszkalny
20. Gospodarstwa zagrodowe





Dawne nazwy miejscowości Raskie, Rasskow (około 1370r.), Rauschke, Rauske (od 1743r.). (Prawdopodobnie jest to nazwa dzierżawcza od nazwy osobowej Rus.) W 1864r. miejscowość opisywana była jako część posiadłości Lewińskich. Podzielona była wówczas na dobra szlacheckie i gminne. Dobra szlacheckie były w posiadaniu barona von Eckarstein. W połowie XIXw. było tam czterech gospodarzy indywidualnych, wymieniany był młyn. W dominium było 125 mieszkańców, 12 domów, 373 h ziemi. Mieszkali tam katolicy i ewangelicy. W końcu XIXw. miejscowość położona była w powiecie Niemodlin (niem. Falkenberg). Właścicielem majątku był wówczas Silvius Mol - radca handlowy w Brzegu. Do folwarku należał obszar 298 h, w tym 209 h pól, 35 h łąk, 7 h pastwisk, 27 h lasów, 4 h jezior. Podatek gruntowy wynosił 3728 M. Stan inwentarza: 13 koni, 74 bydła w tym 12 krów, 730 owiec. Znajdował się tam stary młyn wodny. W 1898r. właścicielem folwarku był Otto Moll. Obejmował on obszar 298 h, w tym 259 h pól, 13 h łąk, 9 h lasów. Podatek gruntowy wynosił 3728 M. Rządcą był H. Fischer. W latach 1912, 1938 folwark należał do cukrowni, znajdującej się w pobliskim Flobeln, w sąsiedztwie Lewina Brzeskiego (niem. Lowen). W 1912r. dyrektorem był Herman Fhlert. W/g ksiąg adresowych w 1912 i 1926r. do folwarku należał obszar 298 h, w tym 222 h pól, 36 h łąk, 2 h pastwisk, 7 h lasów. Folwark specjalizował się w hodowli trzody chlewnej i bydła. W 1926r. podatek gruntowy wynosił 3923 M. W 1937 r. rządcą był Richard Mechrle.

c.d. zał. nr 1

**Sytuacja** - zespół folwarczny położony jest w odległości około 1 km kierunku pd.-wsch. od m. Lewin Brzeski. Po stronie pn.-wsch. w odległości ok. 0.2 km przebiega linia kolejowa Opole -Wrocław. Główna droga dojazdowa prowadzi z Lewinia Brzeskiego, z drogi w kierunku Magnuszowic. W terenie otaczającym znajdują się pola uprawne, po stronie pn.-zach. teren podmokły z łąkami. Po stronie pn. i zach. znajdują się niewielkie grupy drzew. Ukształtowanie terenu płaskie.

**Kompozycja** - zespół składa się z : - części gospodarczej z rządcówką  
- kolonii mieszkalnej robotników folwarcznych

**Część gospodarcza** - położona w centralnym obszarze założenia. Otoczona po stronie wsch. drogą i rządcówką, pn. - kolonią mieszkalną robotników folwarcznych, pd. - łąką i gospodarstwami zagrodowymi, wsch. - polami uprawnymi. Składa się z obiektów dawnych : stajnia - 2, obora - 3, spichlerz - 4, obora - 6, magazyn techniczny obecnie budynek gospodarczy -9, silosy - 13. Obiekty dawne niezachowane : stodoła i chlewnia - 5, wiata do przechowywania sprzętu technicznego i nawozów - 7, budynek gospodarczy, współcześnie przechowalnia i mieszalnia pasz - 8. Obiekt współczesny - basen pożarowy - 10. Obiekty zlokalizowane przy obszernym podwórzu folwarcznym o kształcie prostokątnym, nieznacznie wydłużonym w kierunku pn. -pd. W przeszłości obiekty ułożone były w kształcie litery „C”. Zabudowa była, geometryczna, liniowa, zwarta, z niewielkimi szczelinowymi otwarciami. Podwórze gospodarcze stanowiło wnętrze architektoniczne prawie w całości zamknięte, z niewielkimi otwarciami po stronie pn.-zach. i pd.-zach. Około 1980r. spaliła się stodoła i chlewnia - 5. W tej części - po stronie wsch. przestrzeń urbanistyczna otwarta jest na rozległe pola. Rządcówka - 1, położona po stronie zach. wyznacza oś symetrii założenia. Znajduje się przy skrzyżowaniu dróg do Przeczy, Lewinia Brzeskiego oraz drogi polnej. Po stronie zach. rozciąga się obszerna przestrzeń podwórza folwarcznego. Po stronie pd. i pn. usytuowane są budynki dużych rozmiarów, o podobnej bryle wydłużonej, parterowej, z wysokim poddaszem, przykrytym dachem dwuspadowym o dużym spadku połaci. Wraz z rządcówką budynki tworzą zabudowę o kompozycji symetrycznej, z osią przebiegającą w kier. wsch.-zach. Po stronie pd.-wsch. przestrzeń urbanistyczna otwarta jest na sąsiadujące pola, po stronie pn.-zach. znajduje się gospodarstwo zagrodowe. Zachował się fragment płotu ograniczającego podwórze po stronie pn.-zach. Ramy z prętów ułożonych pionowo spoczywają na filarach betonowych zamkniętych daszkami dwuspadowymi. Po stronie pd.-zach. w sąsiedztwie magazynu technicznego - 9, znajduje się parkan ceglany, pełny. Mur rozczłonkowany jest lizenami, od góry zakończony daszkiem dwuspadowym. Teren podwórza ma ukształtowanie płaskie. Główny wjazd na podwórze folwarczne znajdował się po stronie zach. Zachował się jeden z dwóch wysokich filarów zamkniętych daszkami dwuspadowymi, na których spoczywała brama. W przeszłości, w/g map z 1884 r. i z 1935r. istniał podobny układ przestrzenny założenia. Na mapie pochodzącej z 1884r. nie zaznaczono rządcówki.

W budynkach - 2,3,6 zachowały się dawne wnętrza, w większości z sklepieniami żaglastymi, na pasach żebrowych, trójpłaszczyznowe. Sklepienie podpierają dwa rzędy kolumn stalowych, wysmukłych. Łącznikiem między sklepieniem i kolumnami są stalowe stopy. Elewacje tynkowane (z dużymi ubytkami), ozdobione lizenami. Pas tynku wysuniętego poza lico muru na poziomie stropu. Na poddaszu otwory do transportu pionowego oraz otwory wentylacyjne. Silosy - 13 murowane, składają się z szeregu prostokątnych zbiorników.



14. Kubatura	15. Powierzchnia użytkowa  - część gospodarcza - 1,8 ha - kolonia mieszkalna robotników folwarcznych - 0,4 ha	16. Przeznaczenie pierwotne  Majątek ziemski, hodowla bydła, trzody chlewnej, uprawy polowe.	17. Użytkowanie obecne  Obiekty nieużytkowane
18. Prace budowlane i konserwatorskie, ich przebieg i dokumentacja  Po II-Wojnie Światowej rozebrano przechowalnię i mieszalnię pasz - 8. W połowie lat 70-tych zbudowano blok mieszkalny - 19, rozebrano dom mieszkalny - 11. Około 1980r. spaliła się stodoła i chlewnia - 5. W połowie lat 80-tych rozebrano wiatę magazynową - 7, zbudowano wówczas basen pożarowy. W końcu lat 80-tych wykonano remont domów mieszkalnych - odnowiono konstrukcję dachową, wymieniono pokrycie, zmieniono otwory okienne i drzwiowe oraz stolarkę, założono nowe instalacje.		19. Stan zachowania (fundamenty, ściany zewnętrzne, sklepienia, stropy, konstrukcje dachowe, pokrycie dachowe i instalacje)  Zespół w części gospodarczej zachował swój ogólny układ kompozycyjny. Nieczytelny jest kształt podwórza folwarcznego po stronie wsch. przez brak stodoły i chlewni - 5. W pozostałej części założenia ogólna kompozycja pozostała zachowana. Rządówka zachowana, w dobrym stanie konstrukcja ścian, stropów i więźba dachowa. Obiekty - 5,2,3,4,6 z konstrukcją ścian nośnych w stanie dobrym, częściowe braki tynku, więźba dachowa w fragmentach w stanie złym, pokrycie dachowe do uzupełnienia.	
		20. Najpilniejsze postulaty konserwatorskie	

21. Akta archiwalne (rodzaj akt, numer i miejsce przechowywania)

24. Uwagi różne

Informacji udzielił p. Erica Stiller

25. Opracował

tekst mgr Andrzej Pryszczewski 1998.06.  
imię, nazwisko, data, podpis

plany, rysunki mgr Andrzej Pryszczewski 1998.06.  
imię, nazwisko, data, podpis

zdjęcia fotogr. mgr Andrzej Pryszczewski 1998.06.  
imię, nazwisko, data, podpis

miejsce przechowywania negatywów MNR i PRS w Szreniawie

22. Bibliografia

- Schelenz Walter - Heimatbuch des Kreis Falkenberg in Oberschlesien, Herausgegeben vom Heimatverein des Kreises Falkenberg o/s mit Unterstützung des Patenkreises Peine in Niedersachsen, 1971r. s.223.
- Knie J.G. - Alphabetisch Statistisch Topographie Übersicht der Dorfen, Flecken, Städten und anderes Orte der Konigl. Prus. Provinz Schlesien, Breslau 1845 s.904.
- Triest Feliks - Topografisches Handbuch von Oberschlesien Berlin 1846r. s. 1160.
- Monika Choroś, Łucja Jaracz - Nazwy Miejscowości Ziemi Niemodlińskiej, Łambinowski Rocznik Muzealny nr 16, 1993r. s.84.
- Schlesisches Guter Adresbuch - Berlin 1886r. s.386, (Berlag von Wilh. Gottl. Horn.)
  - Breslau 1881r. s.479,
  - Breslau 1898r. s.378,
  - Braslau 1912r. s.463,
  - Breslau 1926r. s.619,
  - Breslau 1937r. s.592.

KARTA PO WYPELNIENIU PODLEGA OCHRONIE NA PODSTAWIE PRZEPISÓW PRAWA AUTORSKIEGO

26. Adnotacje o inspekcjach, informacje o zmianach, imiona i nazwiska wypełniających)

23. Źródła ikonograficzne i fotograficzne (rodzaj, miejsce przechowywania, sygnatura)

- Mapy archiwalne 1884,1935 r. (ze zbiorów MNR i PRS w Szreniawie)

27. Załączniki

Liczba załączników - 5 wkładek



# WKŁADKA DO KARTY EWIDENCJI ZABYTKÓW ARCHITEKTURY I BUDOWNICTWA

ZAŁĄCZNIK NR 1

1. Miejscowość Rusków	2. Obiekt Zespół folwarczny	3. Zawartość Opis, mapy, fotografie
--------------------------	--------------------------------	--

Kolonia mieszkalna robotników folwarcznych - znajduje się po stronie pn. założenia, po stronie zach. drogi. Składa się z dwóch budynków mieszkalnych, dwojaków - 14 (nr 61) oraz 15 (nr 59). Do każdego z budynków przylega po stronie wsch. budynek gospodarczy - 16. Budynki otoczone są po stronie wsch. ogródkami i sadem. W części pn. - znajduje się blok mieszkalny - 19. Domy mieszkalne w zabudowie zwartej, geometrycznej, liniowej. Bryły obiektów parterowe, z dachem dwuspadowym, elewacjami tynkowanymi. Po stronie pd. założenia znajdował się dom mieszkalny, dwojak - 11, który został rozebrany, zachował się budynek gospodarczy, przebudowany na dom mieszkalny - 12. Po stronie zach. w odległości około 500m. znajduje się dom mieszkalny trojak, należący dawniej do folwarku.

Materiał, konstrukcja - ściany - z cegły ceramicznej - w wszystkich budynkach. Stropy - z belek drewnianych wypełnione polepą - 1,14,15, stropy - z belek drewnianych nagie - 4,16. Sklepienia żaglaste, na pasach żebrowych, trójpłaszczyznowe, podparte dwoma rzędami kolumn stalowych, wysmukłych - 2,3,6. Wieżba dachowa - płatwiowo-kleszczowa na dwóch ściankach stolcowych, wzmocniona zastrzałami - 2,3,4,6, płatwiowo-jętkowa na dwóch ściankach stolcowych - 14,15. Pokrycie dachowe - z dachówki - 2,3,4,6,9,14,15,16. Otwory okienne i drzwiowe - zachowane prostopadokątne - 14,15, zamknięte łukami odcinkowymi - 2,3,4,6. Otwory bramne zamknięte łukami odcinkowymi - 2,3,4,6. Okna - zachowane, dwuskrzydłowe i trzyskrzydłowe, podzielone szczeblinami - 14,15, w ramach metalowych, wielopodziałowych, uchylnych - 2,3,4,6. Bramy i drzwi - dwuskrzydłowe, deskowo-zastrzałowe na zawiasach pasowych - 2,3,4,6.

c.d.p. nr 12

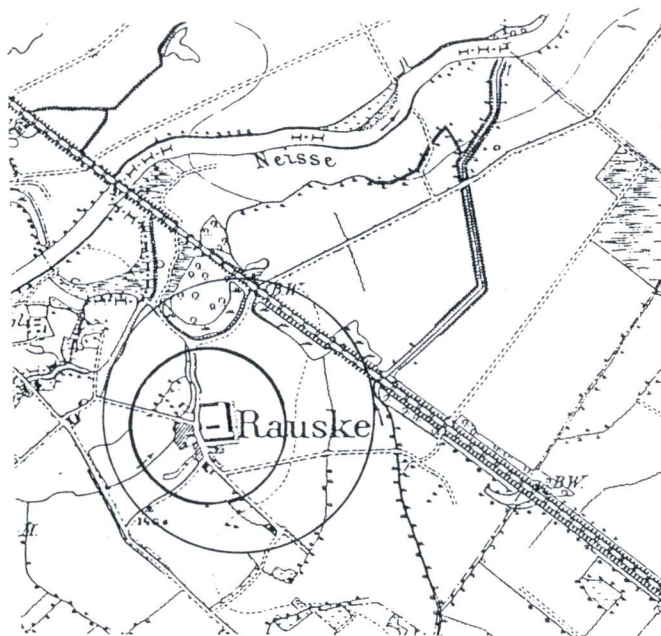
Do folwarku należał obszar 298 h, w tym 237 h pul, 36 h łąk, 2 h pastwisk, 7 h lasów, 6 h jezior. Podatek gruntowy wynosił 3932 DM. Folwark specjalizował się w hodowli trzody chlewnej. Po II- Wojnie Światowej stworzono tam Państwowe Gospodarstwo Rolne. Na początku lat 90-tych gospodarstwo przejęte zostało przez Agencję Własności Rolnej Skarbu Państwa w Opolu. Domy mieszkalne sprzedano byłym użytkownikom - pracownikom gospodarstwa. Układ przestrzenny założenia został ukształtowany na przełomie 3-4-ćw. XIXw. Mapa archiwalna z 1884r. pokazuje ukształtowany zespół składający się z części gospodarczej z centralnym, prostokątnym podwórzem folwarcznym i budynkami gospodarczymi oraz z kolonii mieszkalnej robotników folwarcznych usytuowanej po stronie pn. Na mapie z 1935r. znajduje się rządówka. Zachowane obiekty gospodarcze pochodzą prawdopodobnie z przełomu XIX-XXw. Pozostały trzy dawne domy pracowników folwarcznych. Na elewacjach nie ma datowania obiektów.

W załączniku opisano budynek rządówki - 1

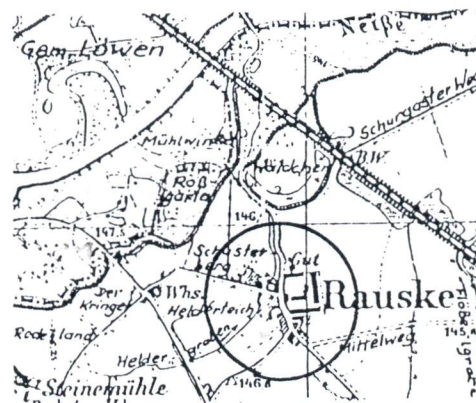
Wkładkę założył : mgr Andrzej Pryszczewski 10.1998r.

(imię, nazwisko, data)

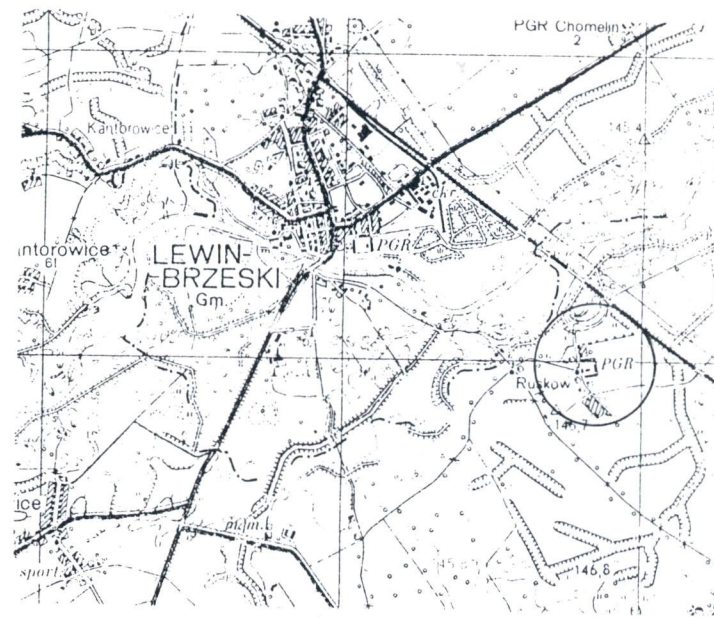
Miejsce przechowywania negatywów : MNR i PRS w Szreniawie



1884r.



1935r.



mapa współczesna

1. Widok w kier. pn.-wsch. z stajnią - 2, oborą - 3, spichlerzem - 4 w pierwszym planie filar - pozostałość po dawnym wjeździe.
2. Widok w kier. pd.-wsch. z oborą - 6 i domem mieszkalnym - 12.
3. Widok w kier. pd.-wsch. z oborą - 6 i parkanem.
4. Widok w kier. pn. z fragmentem obora - 6 i rządówką - 1.
5. Widok w kier. pd.-wsch. z oborą - 6 i magazynem technicznym - 9.
6. Obora - 6, elew. pd.
7. Obora - 3, elew. pn.
8. Wnętrze obory - 6.
9. Stajnia - 2, obora - 3, spichlerz - 4, elew. pd.
10. Stajnia - 2, obora - 3, spichlerz - 4, elew. pn. oraz fragment domu mieszkalnego - 14.
11. Wnętrze obory - 6.
12. Wnętrze spichlerza - 3.
13. Widok w kier. pn. z fragmentem rządówki - 1 i stajni - 2.
14. Domy mieszkalne, dwojaki - 14, 15.
15. Silosy - 13.
16. Dom mieszkalny, dwojak - 14 i budynek gospodarczy - 16, widok w kier. pn.-zach.



1. Miejscowość

Rusków

2. Obiekt

Zespół folwarczny

3. Zawartość

Fotografie



1



2



3



4





5



6



7



8



1. Miejscowość

Rusków

2. Obiekt

Zespół folwarczny

3. Zawartość

Fotografie



9



10



11



12





13



14



15



16



1. Miejscowość	2. Obiekt	3. Zawartość
Rusków	Zespół folwarczny	Rządcówka

Budynek oznaczony na planie sytuacyjnym liczbą - 1, usytuowany jest po stronie zach. założenia. Po stronie wsch. przebiega droga, która oddziela obiekt od podwórza folwarcznego. W sąsiedztwie po stronie pd. przebiega droga do Lewinia Brzeskiego, pn. - znajdują się zabudowania gospodarstwa zagrodowego, zach. - ogród. Rządcówka zbudowana została prawdopodobnie na przełomie XIX-XX w. Na mapie z 1884r. nie zaznaczono w miejscu zabudowy żadnego obiektu.

**Materiał, konstrukcja** *ściany* - z cegły ceramicznej, zendrówki, układanej w wątku krzyżowym.

*Stropy* - z belek drewnianych, nagie, z wypełnieniem polepą. W piwnicy strop ceglany, odcinkowy, na belkach stalowych.

*Wieżba dachowa* - płatwiowo-jętkowa z dwiema ściankami stolcowymi, mieczowanymi. Belki wieżby dachowej stanowią fragment konstrukcji ścian i stropu.

Widoczne są filary unoszące dach wystawki oraz część górna krokwi.

*Pokrycie dachowe* - z współczesne z płyt azbestowo-cementowych, w przeszłości dachówka.

*Posadzki* - z desek, w korytarzu z kafli ceramicznych, układanych w szachownicą, czarno-białych.

*Schody* - dwubiegowe, powrotne, deskowe, na belkach policzkowych. Balustrada tralkowa, zakończona słupkiem.

*Otwory* - okienne i drzwiowe prostokątne. Otwory okienne piwnic zamknięte łukami odcinkowymi.

*Okna* - czterokrzydłowe, skrzynkowe, z ślemieniem, słupkiem i szczeblinami.

*Drzwi* - główne zachowane, dwuskrzydłowe, ramowo-płycinowe, z nadświetlnią podzieloną pionowymi szczeblinami.

**Rzut** - prostokąt, wydłużony w kier. pn.-pd. Po stronie wsch. i zach. w części środkowej ryzality prostokątne. Układ pomieszczeń dwutraktowy, amfiladowy. W osi wsch.-zach. korytarz i klatka schodowa.

**Bryła** - wydłużony, parterowy prostopadłościan, przykryty wysokim dachem dwuspadowym, naczółkowym. Obiekt w całości podpiwniczony. Po stronie wsch. szeroki ryzalit przechodzący w wystawkę nakrytą dachem trzyspadowym. Po stronie zach. ryzalit przykryty daszkiem jednospadowym.

**Elewacje** - otynkowane. w układzie symetrycznym. Elew. frontowa - wsch. siedmioosiowa, z głównym akcentem przypadającym na trzyosiowy ryzalit przechodzący w wystawkę nakrytą dachem trzyspadowym. Od dołu elewacji cokół z licem muru tynkowanym, w nim otwory okienne piwnic zamknięte łukami odcinkowymi. W osi ryzalitu otwór drzwiowy poprzedzony schodami jednobiegowymi. Na poziomie parapetów otworów okiennych poddasza - pas gzymsu. Otwory okienne otoczone są opaską tynku wysuniętego poza lico muru. W osi nadproża niewielkie ozdoby w formie kół. Z dwóch stron elewacja dwuosiowa. W przeszłości nad otworem drzwiowym znajdował się daszek dwuspadowy, wsparty na filarkach drewnianych. Elew. zach. z asymetrycznie umieszczonym ryzalitem prostokątnym. W nim na parterze otwór drzwiowy i dwa wysmukłe otwory okienne. Na kondygnacji półpiętra (przy klatce schodowej) dwa otwory okienne. W części pn. elewacji dwie osie otworów okiennych, w części pd. trzy osie otworów okiennych. mocno zaakcentowane są otwory okienne piwnic. Elew. pd. z dwoma otworami okiennymi w szczycie, w ich sąsiedztwie z dwóch stron dwa małe otwory, powyżej pod naczółkiem ztrojone otwory szczelinowe. Na parterze brak otworów. W szczycie mocno wysunięte poza lico muru cztery belki kończące płatwie i murlat. Posiadają one owalnie zaokrąglone zakończenia. Elew. pn. o analogicznym układzie otworów w szczycie. Na parterze asymetrycznie umieszczony otwór drzwiowy, w pozostałej części przylegają niskie drewniane szopy.



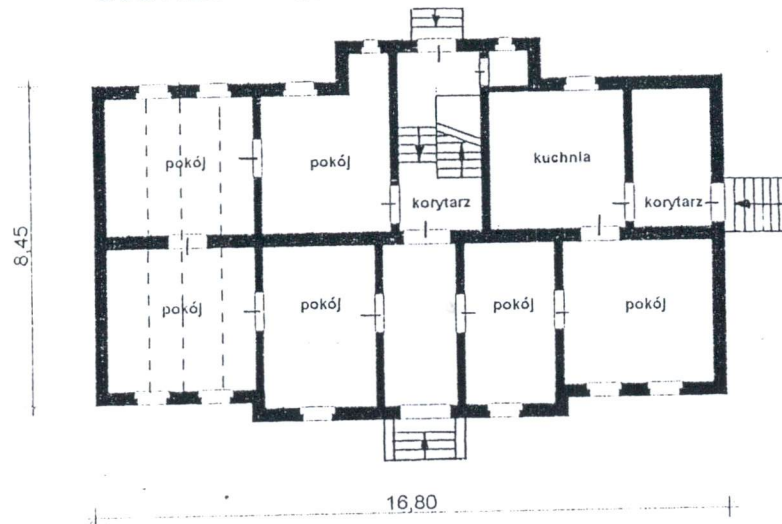
Wnętrze - o układzie zachowanym, dwutraktowym, amfiladowym. W osi korytarz i klatka schodowa. Na poddaszu centralnie umieszczony korytarz, z trzech stron pomieszczenia. W przeszłości na parterze jedna kuchnia znajdowała się w części pn.-zach.

Wyposażenie - nie zachowane.

Instalacje - elektryczna, wodociągowa, kanalizacyjna.

## RZUT PARTERU

SKALA 1:200 H-8,1 m



17



18



1. Miejscowość Rusków	2. Obiekt Zespół folwarczny	3. Zawartość Rządcówka
--------------------------	--------------------------------	---------------------------



19



20



21

Wkładkę założył : mgr Andrzej Pryszczewski 06.1998r.

(imię, nazwisko, data)

Miejsce przechowywania negatywów : MNR i PRS w Szreniawie





21



23



24

- 19. Elewacja wsch.
- 20. Elewacja zach.
- 21. Elewacja pd.
- 22. Szczyt elew. pd.
- 23. Drzwi wejściowe po stronie wsch.
- 24. Elewacja pn.
- 25. Poddasze.
- 26. Schody na poddasze.